



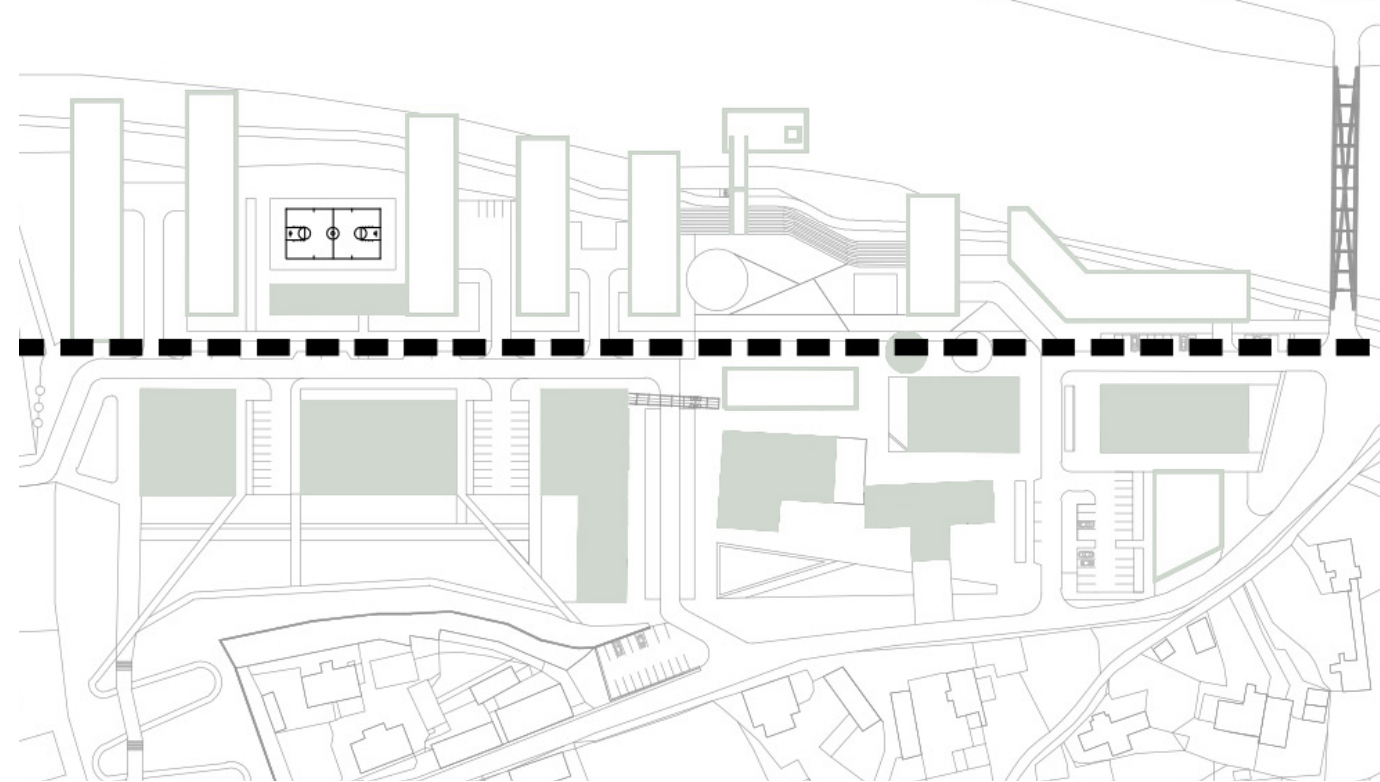
Areál bývalých papíren ve Vraném je v bezútěšném stavu a volá po revitalizaci. Navrhované řešení celý areál zpřístupní veřejnosti a nabídne zajímavé veřejné prostory nejenom pro volnočasové aktivity obyvatel. Stěžejním bodem návrhu je vytvoření nové páteří komunikace, která protne stávající areál a přinese do něj život. Navržené urbanistické řešení vychází z předdiplomního projektu. V areálu jsou navržené plochy pro sport, administrativu, obchod, kulturu a bydlení. V centru areálu, na náměstí u řeky, vyroste soubor 7 bytových domů, přičemž projekt zpracovává detailní řešení dvou z nich. Budova A má 5 nadzemních podlaží a její hmota uskakuje směrem k hladině Vltavy, maximálně využít vá možnosti lukrativních výhledů na řeku. Bytový dům B, je založen na stejné bázi, nicméně kvůli jeho menší délce objem k Vltavě neustupuje. V bytových domech je navrženo široké spektrum bytů pro nejrozumnější skupiny obyvatel. Hmotové i materiálové řešení návrhu bere v potaz kontext místa, ale reaguje na něj soudobou architekturou.

The Area of former paper mill in Vrane nad Vltavou is calling for a change. The current owner provides this area for storage usage, which leads to desolate conditions of the plot. Newly designed urban spaces and transport infrastructure offers many possibilities how to spend some leisure time here when decided to come. The design of the urban structure, functional divisions, demolition strategy, refurbishment strategy and volume of new structures has already been designed in my pre-master's project. There are also designed areas for sports, offices, retail, culture and living. In the middle of the area, close to the river, there are 7 designed residential buildings, this project is being solution to the 2 of them. Building A has 5 floors, and the mass of the building is descending in the river direction. This means there are way more options to enjoy beautiful views of the Vltava River. Building B is based on the same concept, the highest floor is not descending though. It is because its smaller length. There are various types of flats size, so that anybody could be satisfied. The mass of the building as well as used materials and colors respect the history of this area. However, designed structures are devoted to the contemporary state of architecture.

REVITALIZACE AREÁLU BÝVALÝCH PAPIŘEN

Koncepce

Středem areálu vede nová dopravní tepna, kterou doplní stromořadí. Půjde o jakousi parkway, na kterou budou zároveň navěšeny objekty nových bytových domů. Navržená urbanistická struktura respektuje tu stávající – vymezenou linií hal, tu podtrhuje páteří komunikace, která je s ní rovnoběžná a svým charakterem připomíná jakousi parkway. Komunikace je uprostřed přetata přirozeně vzniklým centrem, koncipovaným jako pěší zóna s plochami pro volnočasové využití. Kolmo k nové komunikaci je navrženo 6 bytových domů a 1 podélný, který svým tvarem areál z východu uzavírá, a tvoří tak i pomyslný konec města. Vstup do areálu bude přes veřejný prostor se zelení a vodní plochou, image místa dotvoří fasády stávajících objektů. Současný parčík dozná změn ve smyslu charakteru koncipovanějšího parku a půjde skrz něj projít až k nádraží. Koncepce nového řešení areálu předpokládá výstavbu nového mostu přes Vltavu, jak s ním počítá i územní plán. Návrh se snaží zachovat co možná nejvíce z industriálního charakteru místa, a tak zachovává ve velké míře původní průmyslové haly a některé původní technické struktury – jako je lávka pro vedení potrubí a papírenské nádrže, a to jak ve svém původním stavu nebo alespoň jako půdorysné stopy.



Cíle architektonického řešení

Přístup ke koncepci obou bytových domů je jednotný a předpokládá ctění jednotného ducha i při návrhu zbylých bytových domů. Materiálové řešení se může zdát strohé, vzhledem k tomu, že se jedná o bytové domy, není cílem performance, ale kultivované řešení respektující charakter místa, a to nejenom areálu papíren ale i celého Vraného. Zároveň by mělo být na první pohled patrné, kde končí historie a kde začíná současnost. Budova A se nachází při levé hraně náměstí. Hmota respektuje jak urbanistický návrh, tak i skutečnosti, že se jedná o záplavové území a je tedy postavena na železobetonových sloupech překonávající 7metrový výškový rozdíl. Dispozice přízemí je co možná nejvolnější, tvoří ji garáže. Z jižní strany směrem ke komunikaci a k náměstí je navržena obchodní jednotka. Hlavní vstup je z náměstí a je jasně vyznačen oplechovaným rámeč. Přístup do garáží je z druhé „servisní“ strany, kudy vede komunikace společná se sousedním objektem. Budova B je při pravé hraně náměstí, vstup má kolmo na páteří komunikaci a je akcentován 3metrovou konzolou. Oba objekty jsou tvarově nekomplikované, respektují lokalitu i urbanistický návrh a těží z přítomnosti vodoteče. Jde o dva podélné kvádry, z půlky vnesené na sloupech, doplněné menšími kvádry bytů v posledních podlažích. Charakter fasád tvoří transparentní balkony se zábradlím z tenké ocelové páskoviny anebo naopak mohutné budky oplechovaných balkonů. Barevné řešení je charakterizováno materiálovým. Fasády jsou realizovány z fasádních pásků Klinker béžovošedé barvy, doplněné o stínově šedé kovové prvky. Barevných a materiálových akcentů je dosaženo plochami profilů nebo betonu.

Název diplomního projektu:

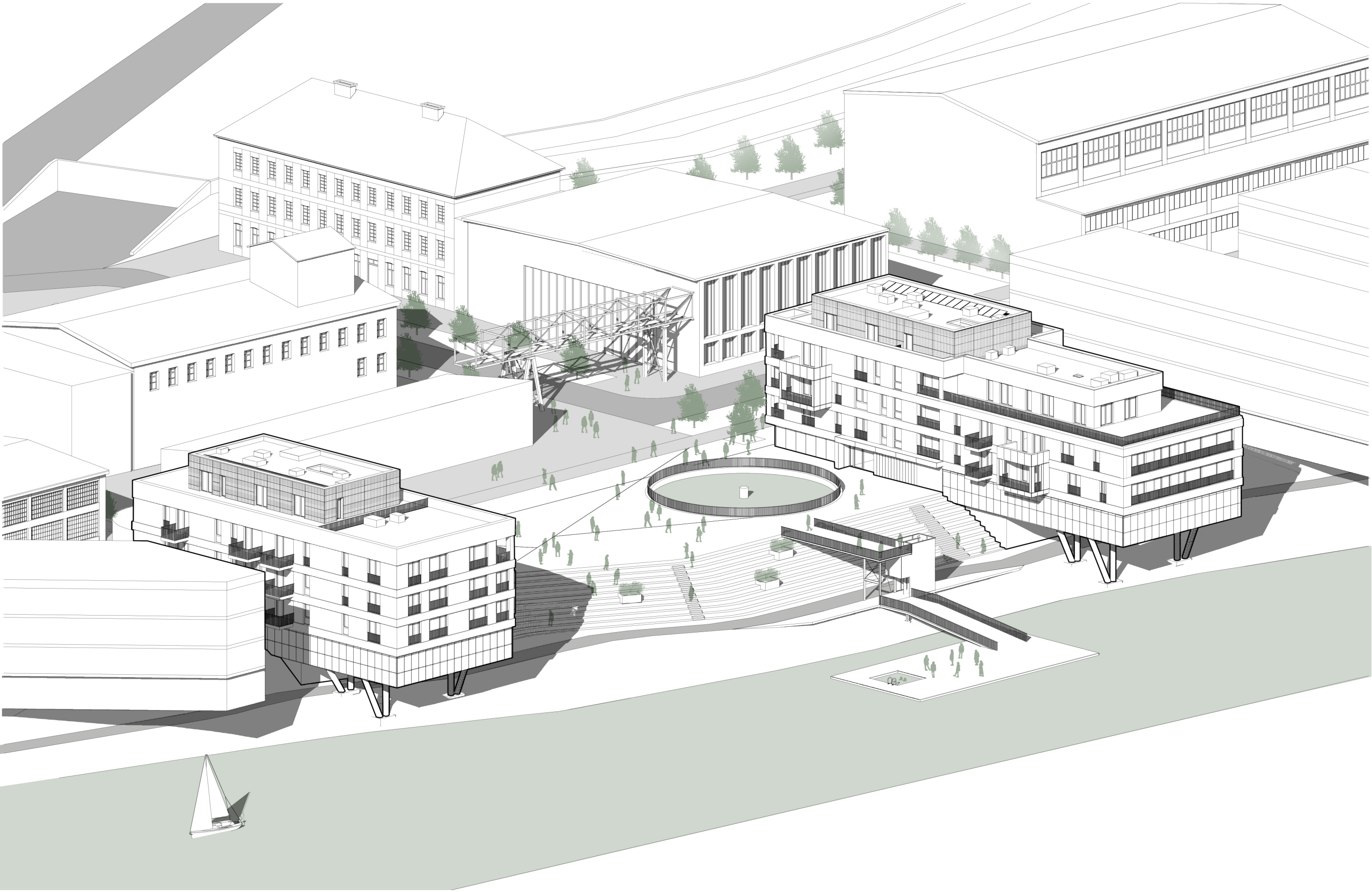
Soubor bytových domů v bývalé papírně ve Vraném nad Vltavou

Autor:

Jana Doležalová

Vedoucí diplomové práce:

prof. Ing. arch. Tomáš Šenberger



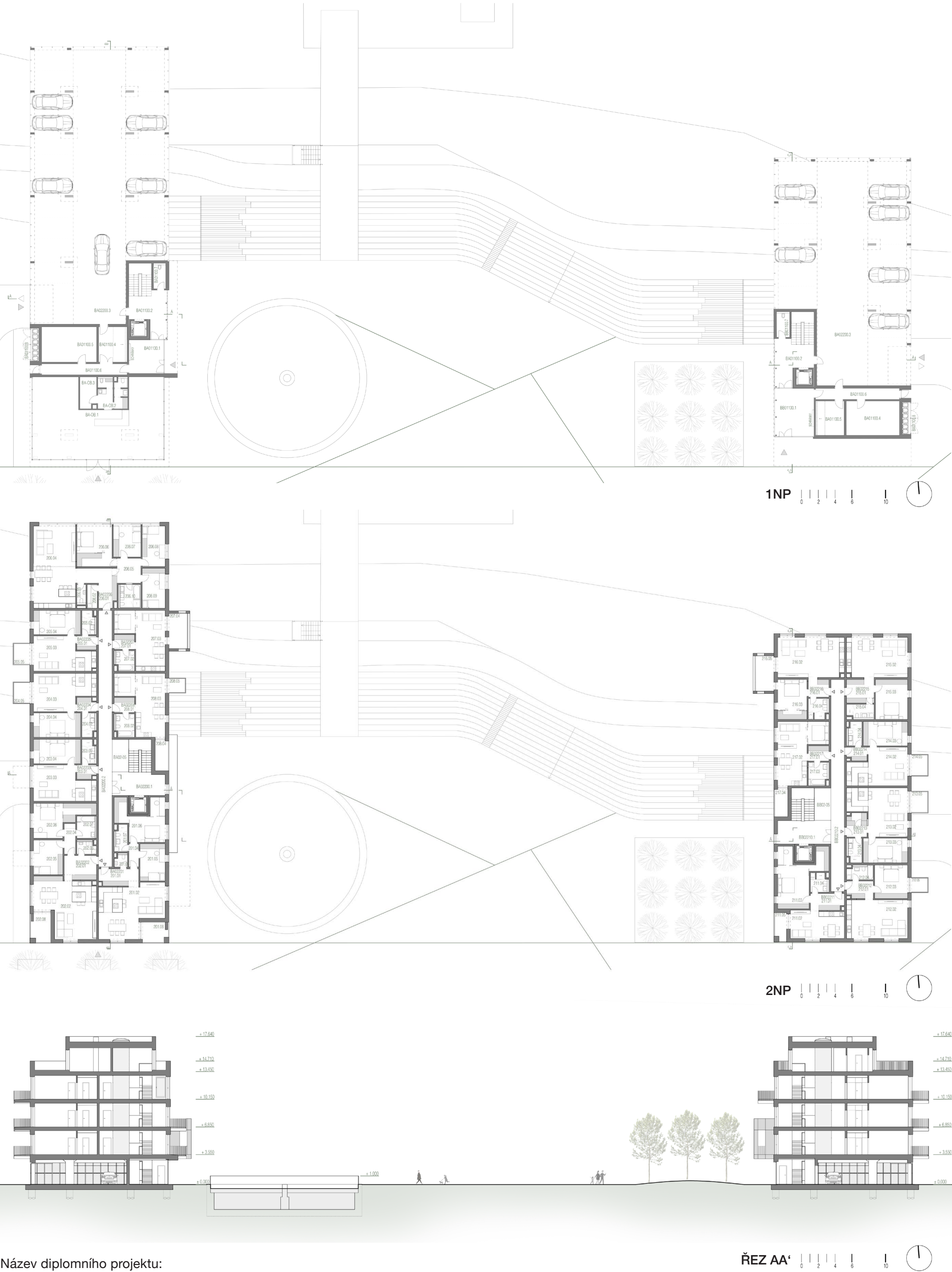
Škola:

ČVUT - Fakulta stavební

Akademický rok:

2020/2021





Název diplomního projektu:

Soubor bytových domů v bývalé papírně ve Vraném nad Vltavou

Autor:

Jana Doležalová

Vedoucí diplomové práce:

prof. Ing. arch. Tomáš Šenberger

Škola:

ČVUT - Fakulta stavební

Akademický rok:

2020/2021