

linear fabrik

AM02 projektovní atelier
Sourek | Senberger

Jan Kušák | Tomáš Plac

Letná 80 x 40 metrů

přechod mezi holešovickým a letenským blokem
cca. 100 x 70 metrů

Holešovice 100 x 40 metrů

ukázka uličních profilů

koncept tvorby a osové návaznosti celku
1:10000

stav
1:10000

přední zatečaná zástavba

urbanistická situace
1:20000

0 20 40 100 m

01SPORT

otevřená sportovní a rekreační plochy u elektrárny

02BYDLENÍ

uzavřenější rezidenční klidové plochy v zeleném cípu

03KONCERT

využití společenské plochy v industriálním jádru

04MARKET

využití společenské plochy v industriálním jádru

05VSTUP

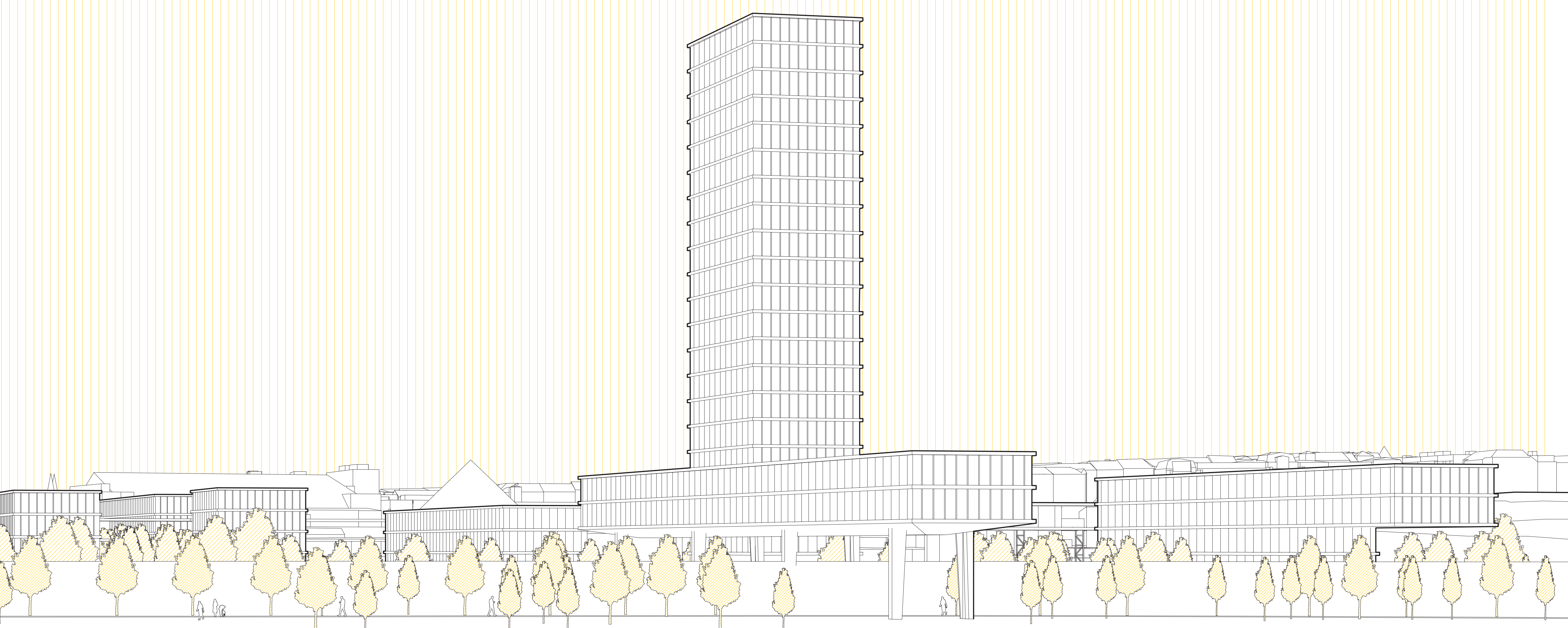
zdůraznění historické dominanty vstupu pomocí zelené osy

06RELAX

prostor v klidové oáze s historickou stopou vodárny

situace - úroveň parteru
1:1750

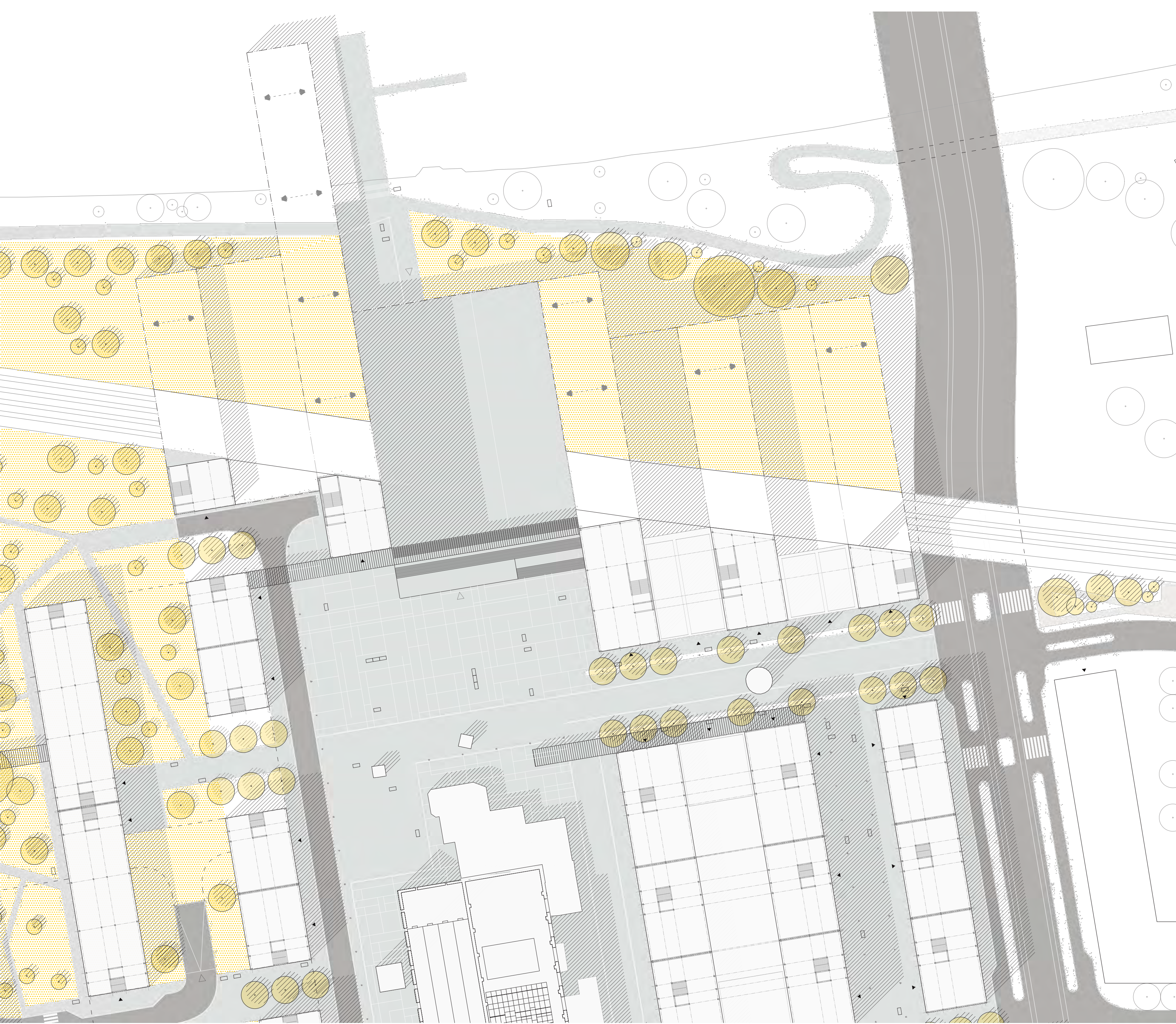
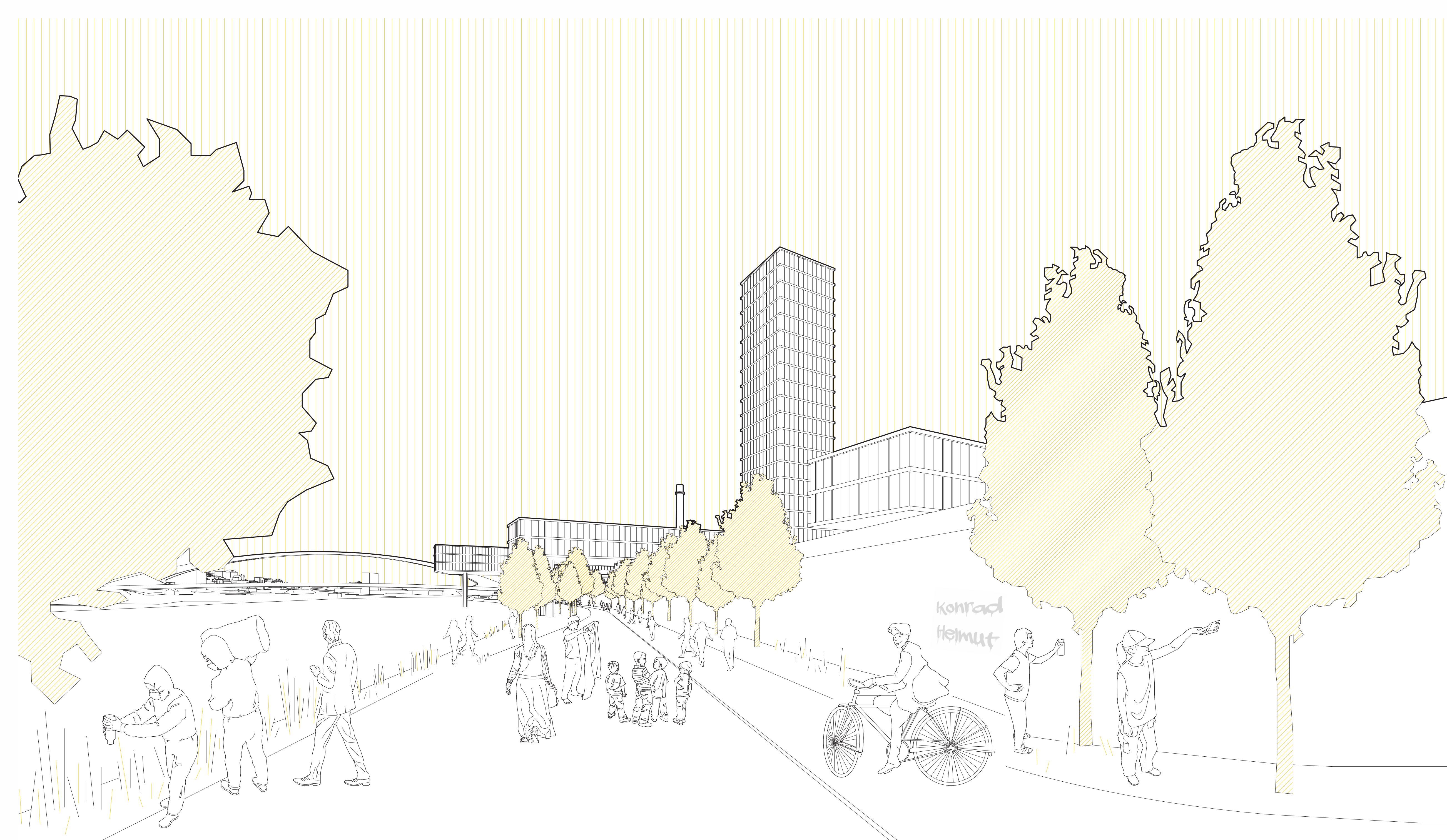
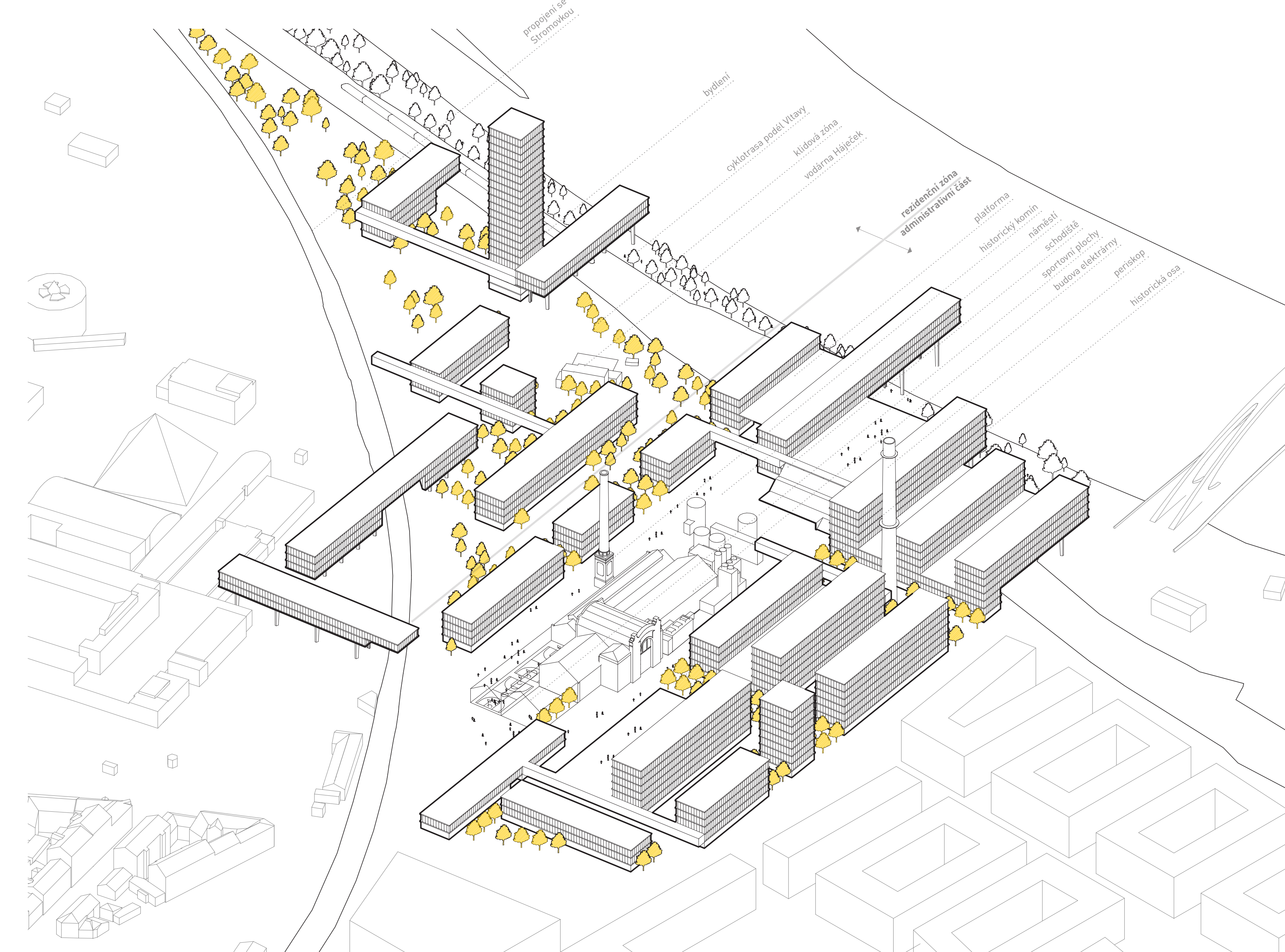
Faz Holešovice - Průmyslový palác
1/1750



linear fabrik

AM62_předdiplomní ateliér
Šenberger | Šourek

Tomáš Ploč | Jan Kuták



Plochy pro sport a aktivní volný čas jsou umístěny v bezprostředním kontaktu s centrem lokality. V dnes již nevyužívané budově elektrárny je navrhnut klub sportovních a tomu příslušných provozů - skatepark, lukostřelba, menší hřiště pro společenské a míčové hry. V exteriéru na jižní straně budovy se nacházejí další víceúčelové sportovní plochy využívané zejména jako basketbalová nebo fotbalová hřiště. Velikost tohoto volného prostoru si jednoduše dělíme na prostor spolevytvářené ideální směs nálad a funkcí.

Objekty převážně pro bydlení jsou navrženy v nejzápadnější části území. Díky tomuto umístění v zeleném cípu nabízejí více soukromí plochy v bezprostředním okolí budov. Samotná noze navrhovaná dominantna území - obytná věž - se spolupodílí na charakteru místa a jasně odděluje výštnosti. Tato vertikála umístěná mezi spíše horizontálními bloky doplňuje celý areál o jeden z dalších bodů zájmu.

01SPORT

02BYDLENÍ

Nová vytvářený veřejný centrální urbaní prostor slouží nejen jako hlavní komunikační a společenský uzel, ale i jako místo pro pořádání různých setkání a akcí. Největší pozornost patřila uměleckým a společenským schůzkám s příchodem ke blahu Vltavy. Ty mohou posloužit jako platformy výstavy úrovně parteru, nebo jako jeviště či hlediště. Navštívenců se tedy stává chráněným nebem, nebo napoch sleduje městské dění všedního dne. Na městě, které vzniklo protažením os vstupních komunikací, se stává chráněným středobodem. V okolních budovách jsou v úrovni parteru navrhovány obchodní jednotky.

„Ryze účelové ani ryze dekorativní veřejné prostory nejsou pro obyvatele čitelné, atraktivní a neslučují se s potřebou zastavení. Předpokladem revitalizace a tvorby veřejných prostorů města je jasná, významová hierarchická, celoměstská koncepce, která by deklarovala komplexní přístup k problematice založený na interdisciplinární spolupráci a participaci svých občanů.“

03KONCERT

04MARKET

Zdůraznění vstupu do území pomocí prodloužených os zástavby, organizované městské zeleně a umístění koridorů dopravy spoluvytvářejí vrstvu, která se prolíná celou východní částí řešeného území. Více než pocit parku zde převažuje pocit městského bulváru s konkrétním zakončením. Východozápadní osy mají svůj začátek i konec.

Kľúčová zóna celého územia sa nachádza v okolí kultúrnej pamätky vodárny. V tomto mieste je navrhnutá plocha pro relaxaci a nerušený odpočinok. Zelen se zde začíná spíše parkovým způsobem zanořovat do západní rezidenční části lokality. I přes velký kontrast (přítomnost železničního tělesa) si komplex budov bývalé vodárny dodnes zachoval industriální, ne-

změnený a nezručený výraz.

„Pochopme protikladné hodnoty nového a starého, které konkrétní průmyslové stavby a areály průmyslového dědictví v dnešní situaci představují. Vše je nezbytné a náležitéj inženýrské, umělecké a zároveň tvůrčí urbanisticko-architektonické tvorbě včetně hledání nových postupů a využití.“

05VSTUP

06RELAX

