



schwarzplan

Návrh na zástavbu Radlického údolí reflektuje topografii území a vyzdvihuje jeho krajinný ráz. Zlepšuje a zjednodušuje vstup, průchod i průjezd územím a zklidňuje zástavbou celé údolí. Propojuje Malvazinky s Prokopským údolím lávkou, která sestupuje od vyhlídky na severním svahu a ústí u nově navrhované vlakové zastávky.

Stavby kopírují povrch svahů a zvýrazňují tak jeho jedinečnost, zvláštní krajina vytváří příjemné výhledy do okolí.

Návrh počítá s výstavbou Radlické radiály, která bude tvořit nové dopravní spojení mezi Smíchovem a Butovicemi. Díky této změně dojde ke značnému snížení dopravní zátěže v okolí metra Radlice a umožní změnu využívání Radlického údolí.



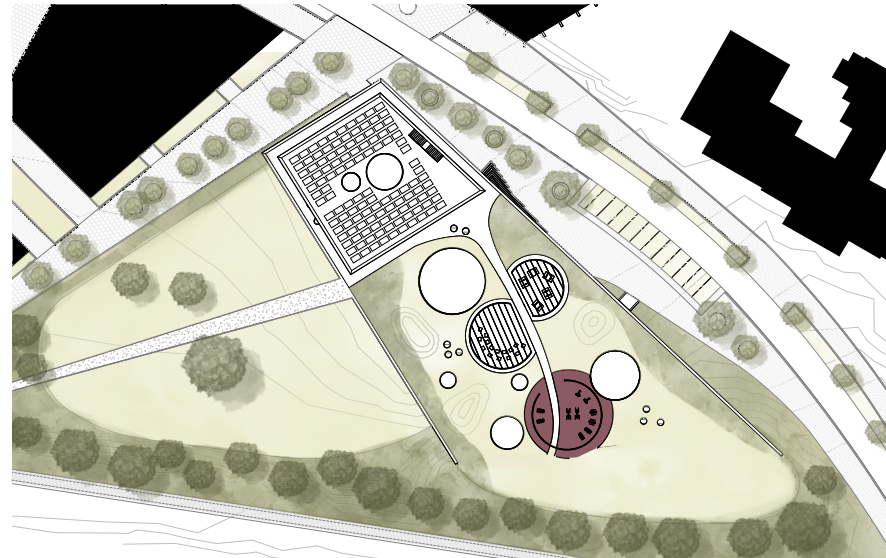
situace širších vztahů

Období covidové pandemie a online výuky udělalo zásadní změnu v životním stylu dětí. Tím, že fyzicky nechodily do školy, vymizel z jejich života tzv. rutinní pohyb. Ztráty správné návyky a u některých to znamenalo razantní nárůst tmylosti. Mnozí z nich se snaží váhu zredukovat, ale bez odborné pomoci je to velmi těžký úkol. Informace o dětské výživě jsou pro mnohé rodiče špatně uchopitelné a nedokážou se všech doporučení orientovat. Po republice by měla začít vznikat centra, ve kterých se rodiny dozvědí základní pravidla použitelná pro praxi.

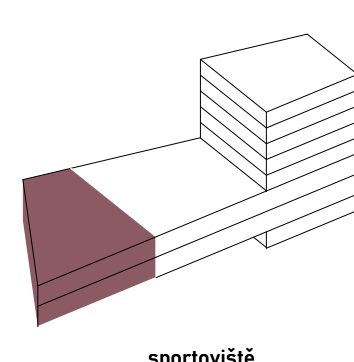
Pobyt v léčebně je začátek cesty. Zde se dítě dozví základní fakta a naučí se podle nich stravovat.

Objekt léčebny Radlická se skládá z několika funkčních celků. Tyto provozy jsou uspořádány tak, aby vyhovovaly požadavkům pacientů a zároveň mohly být využívány i jinak. Léčebna by neměla tvořit uzavřený celek, kam se nedostane nikdo z venčí. Tělocvična může být pronajímána mimo dobu, kdy ji budou využívat pacienti. Ve vstupní podlaží je klinika, která se stará i o děti, které svůj pobyt v léčebně již dokončily. Je zde i velký společenský prostor, kde budou probíhat workshopy, ale zároveň je to prostor, který se může pronajmout.

Objemově je léčebna rozdělena na dva celky. Ustoupením horních pater se uvolní prostor na střeše, který se tak stál rozšířením zahrady. Je to prostor, kam děti budou moci volně chodit a trávit zde svůj volný čas.

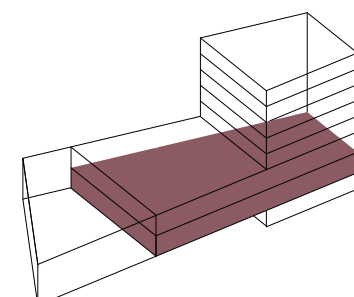


architektonická situace



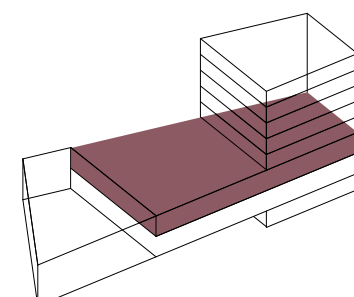
sportoviště

Léčebna má sportovní část, která se skládá z plaveckého bazénu a tělocvičny. V tělocvičnu budou děti dvakrát denně. Budou zde posilovat, dělat aerobní cvičení nebo hrát míčové hry. Do bazénu budou děti chodit minimálně dvakrát týdně, pohyb ve vodě je velmi šetrný ke kloubům. Bazén je určen zejména k rehabilitaci, proto má hloubku 1m.



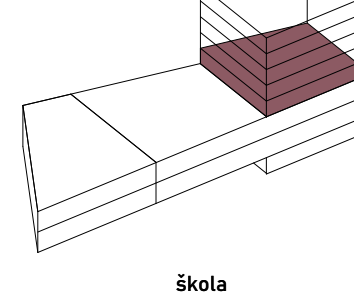
klinika

Ve vstupní podlaží se nachází dětská klinika, která se stará jak o pacienty z léčebny, tak o bývalé pacienty, kteří svůj pobyt v léčebně již dokončili. Pravidelné kontroly jsou velmi důležité u léčby slevit. Je zde také velký společenský prostor, kde se budou odehrávat pravidelné workshopy rodičů s dětmi tak, aby děti dostali tolik potřebnou podporu během své léčby.



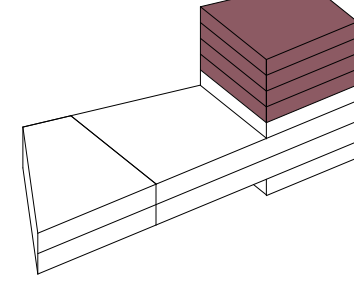
dení provoz léčebny

V této části léčebny se nachází denní zázemí léčebny. Je zde jídelna s kuchyní, pak knihovna se studovou a mimo jiné i výuková kuchyň, kde se děti budou učit, jak připravovat zdravé a nutričně vyvážené jídlo. Uprostřed je velké zasklené atrium, které bude do prostoru pouštět denní světlo, na ochouzku budou rozmístěny pały na sezení, a děti zde mohou trávit svůj volný čas s kamarády. Mimo jiné je zde i ordinace lékaře a sester, starajících se o děti, které během pobytu v léčebně onemocní.



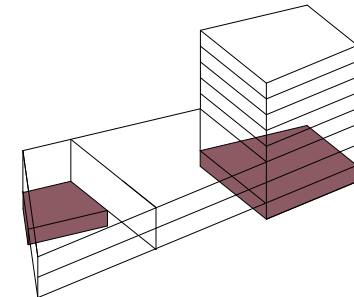
škola

Děti během pobytu ve škole mají redukovaný individuální výukový plán. Škola funguje jako malotřídní, v jedné třídě mohou být děti z více stupňů základní školy. K ruce jim budou učitelé a asistenti. Během hřízkého počasí může výuka probíhat i venku. Z třetího patra je přístup na pobytovou zelenou střechu, kde je jak prostor na sezení, tak venkovní posilovna.



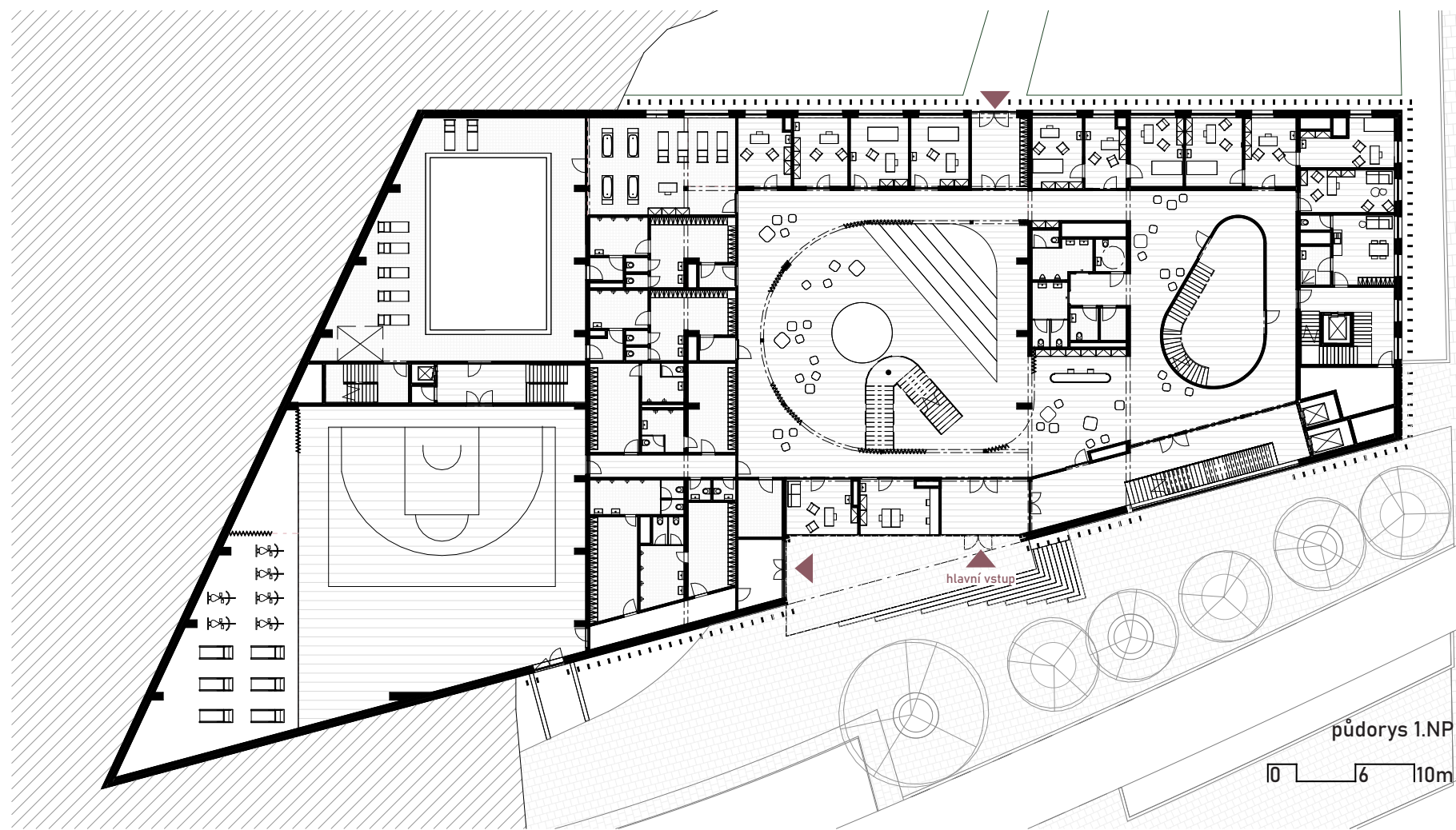
ubytování

Léčebna je určena pro 84 dětí. Ty budou rozděleny podle pohlaví a věku do čtyř oddělení. Každé oddělení obývá jedno patro. Pokoje jsou většinou dlouhokorbové a všechny mají vlastní hygienické zázemí. Jeden pokoj v každém oddělení je uzpůsoben pro děti se sníženou schopností pohybu. Na každém patře je přes noc vychovatelská.

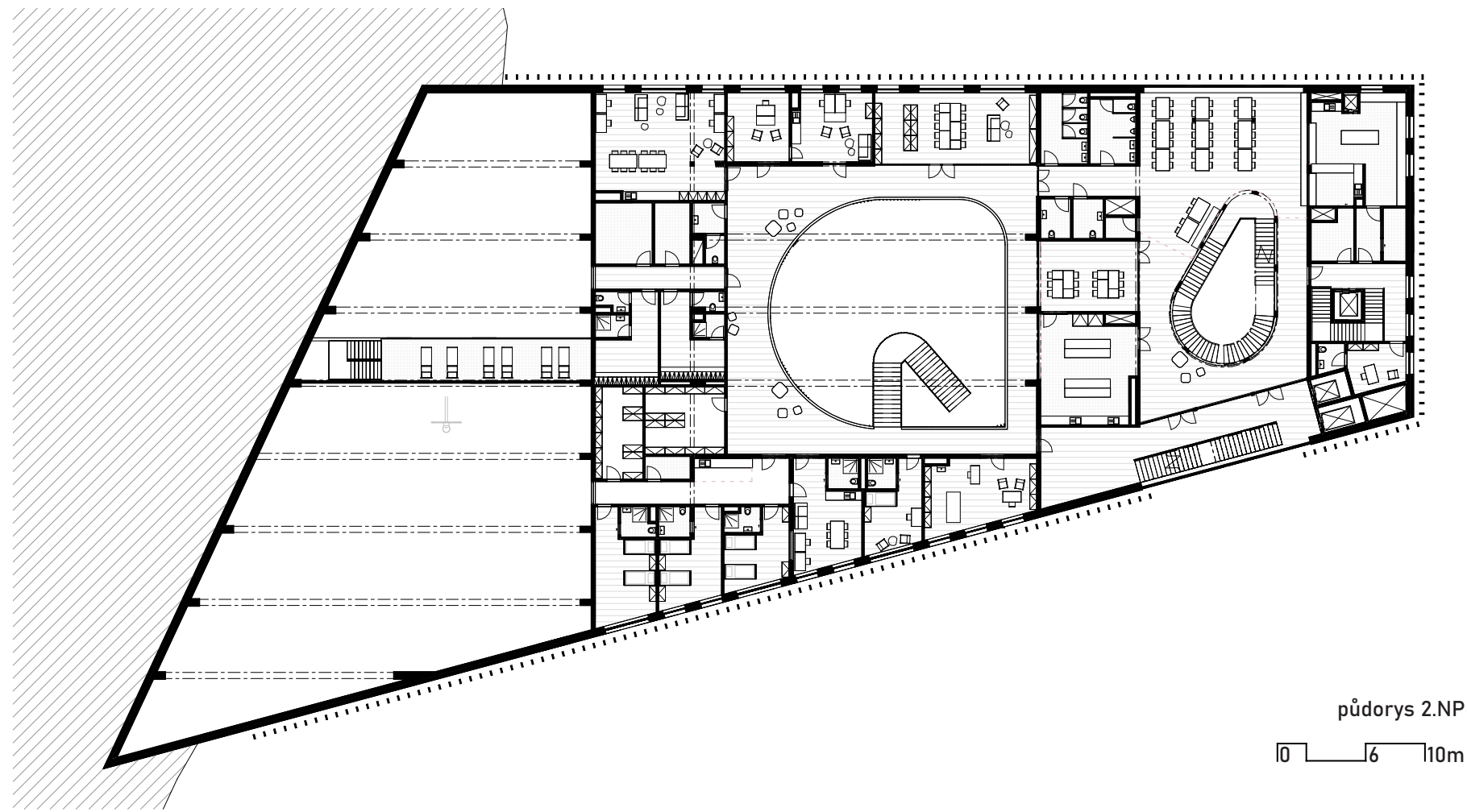


servisní prostory

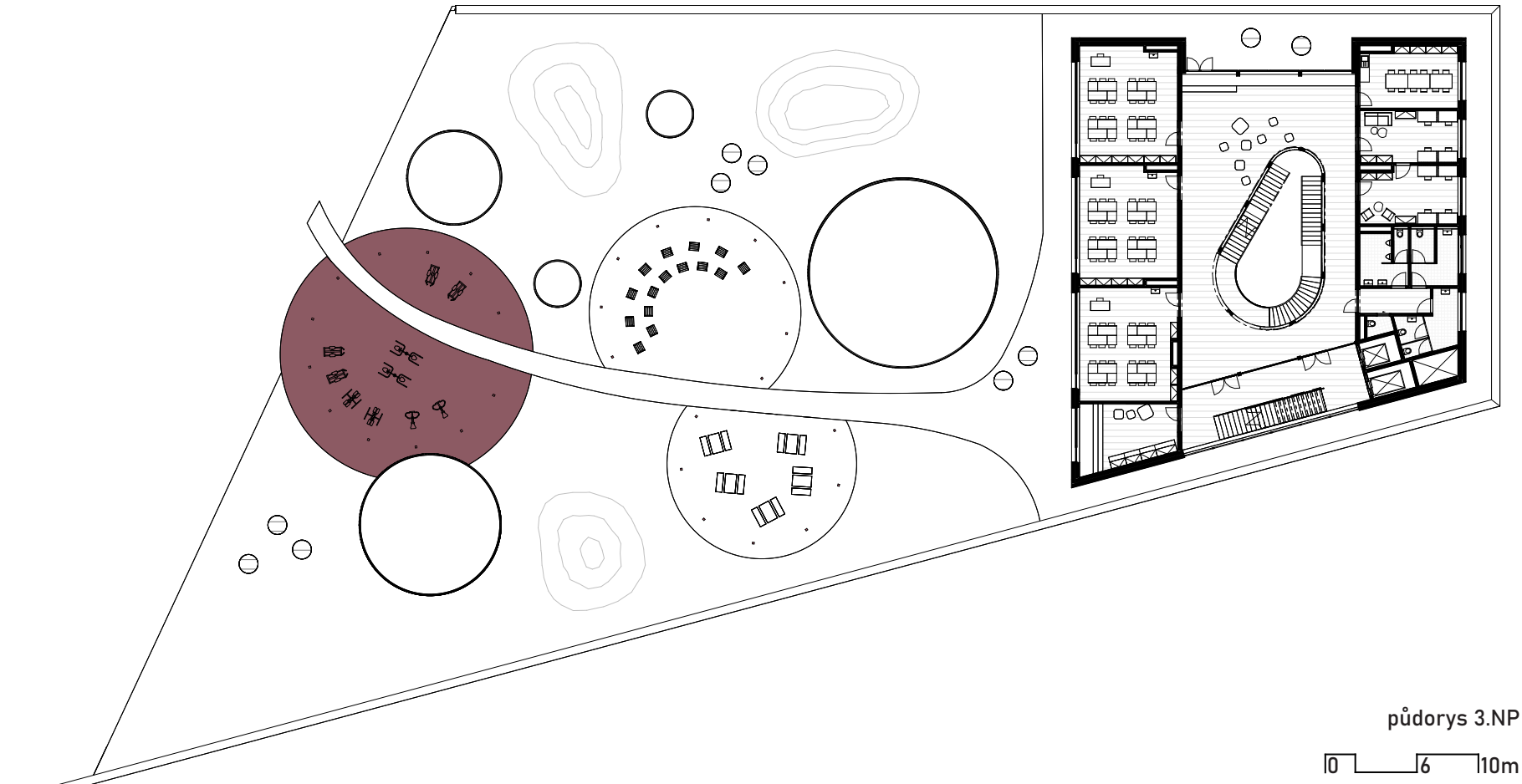
Suterén je určen k zajištění technického chodu léčebny. Nachází se zde technická místnost, strojovna vzduchotechniky, místnost na bezpečnou technologii, sklady, prádelny a dílna pro správu.



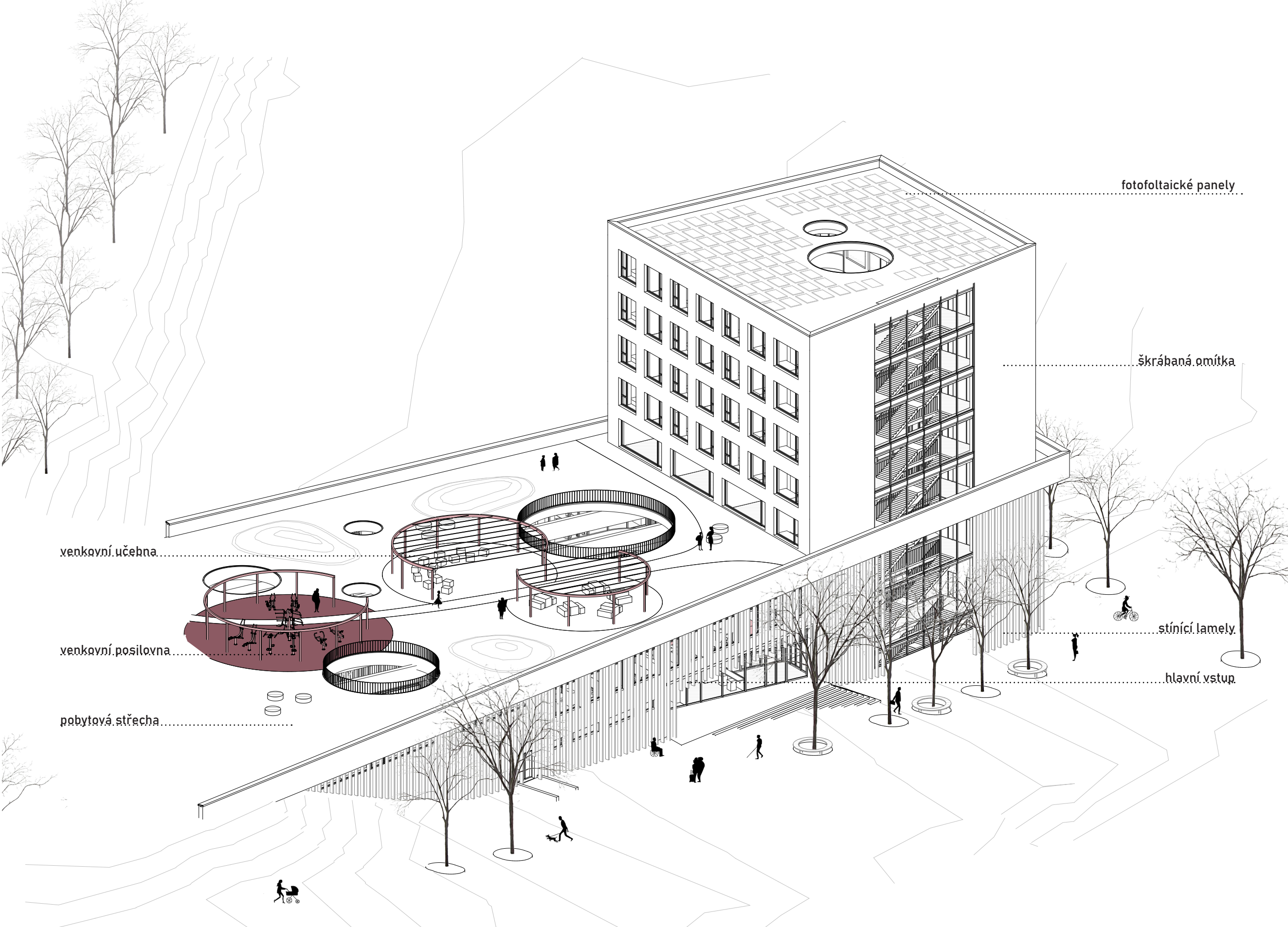
půdorys 1.NP



půdorys 2.NP



půdorys 3.NP



fotovoltaické panely

škrábaná omítka

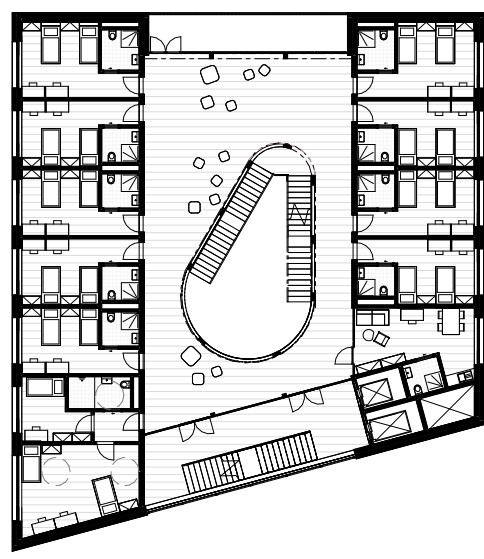
stínící lamely

hlavní vstup

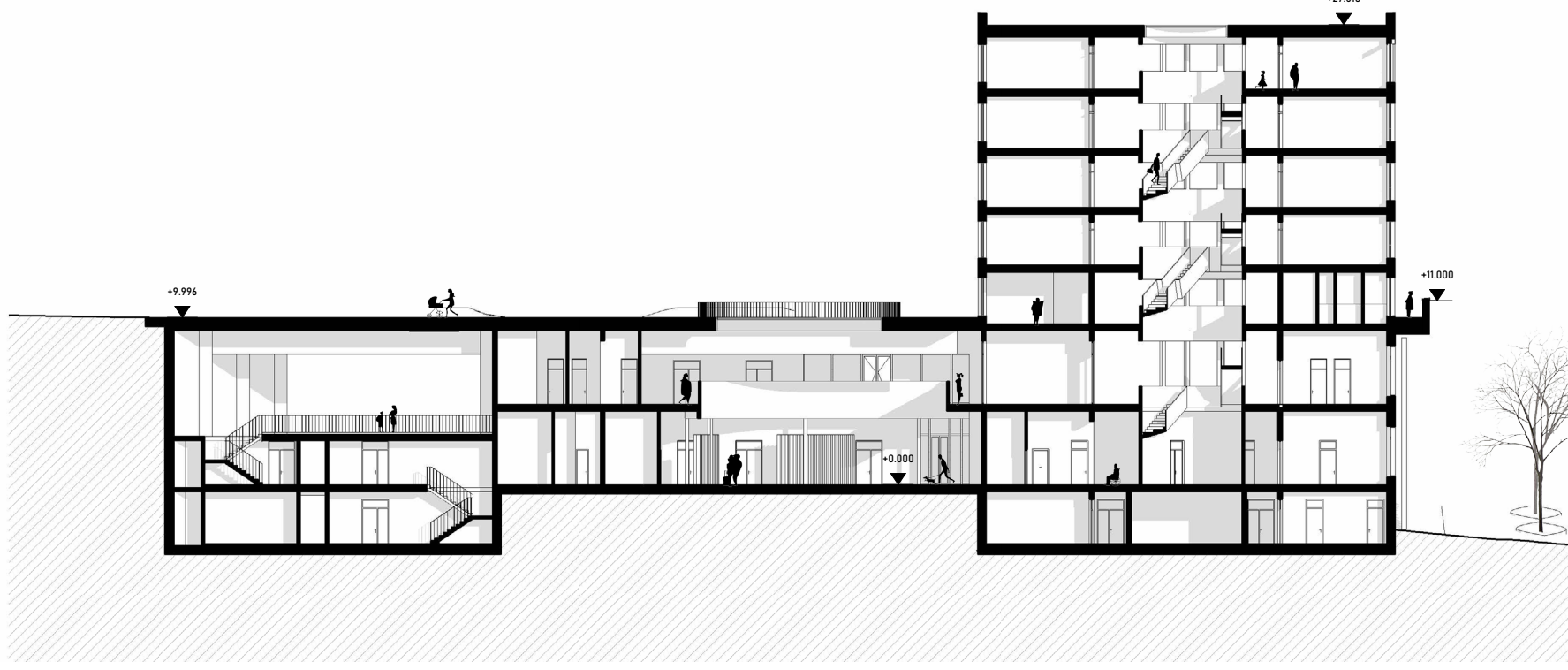
venkovní učebna

venkovní posilovna

pobytová střecha



půdorys typického podlaží



nadhledová axonometrie

podélný řez



# DĚTSKÁ LÉČEBNA RADLICKÁ

## DIPLOMOVÁ PRÁCE

ANNA KARBANOVÁ

DPM | ILEL  
FSV ČVUT v Praze  
LETNÍ SEMESTR 2021/2022

