



FOTO SOUČASNÉHO STAVU



SITUACE 1:500



#### Současný stav

V současné době stojí v Láňově kolem návsi čtyři dominantní budovy. Prvním objektem je obecní úřad, ve kterém je také pošta. Druhou budovou lemující zadané prostranství je budova s prodejnou Květín. V druhém patře této budovy jsou umístěny byty. Další budovou je stará stodola, která v současné době slouží převážně jako skladiště různých věcí. V neposlední řadě je zde soukromá samoobsluha. Za obecním úřadem stojí malý oplocený objekt telekomunikace. Posledním objektem je objekt zahradní techniky. Většina těchto budov má

#### sedlovou či valbovou střechu, pouze obchod má plochou střechu.

#### Povrchy a doprava

Územím probíhá jedna vyasfaltovaná komunikace, kolem které jsou po obou stranách umístěny parkovací stání. Jedná se o stání pro obyvatele z bytů, tak především pro návštěvníky samoobsluhy a OÚ. V současné době slouží silnice jako zkratka mezi silnicí první třídy a točnou autobusu. Celý prostor mezi „Květinkou“ a stodolou je nezpevněný, vysypaný pouze štěrkem, sloužící pro pěší. Ze severní strany stodoly je vybudovaný nový dlážděný chodník.

Hlavní pěší pohyb je v současné době od OÚ či od kruhového objezdu kolem stodoly dále mezi obchodem a trafostanicí směrem k základní škole. Park za obchodem je v současné době poměrně málo využívaný.

#### Zeleň

V centru prostoru návsi byla vysazena v nedávné době památní lípa. Dále jsou zde dva rostlé smrky. V prostoru vedle obchodu rostlou lípy. V prostoru za obchodem je veřejný park, který v současné době není tolik využívaný, slouží pouze jako propojení návsi se základní školou. V parku jsou stávající rostlé lípy. K těmto lípám byla do parku vysazena řada nových stromů.

SITUACE ŠIRŠÍCH VZTAHŮ



SCHÉMA DOPRAVY

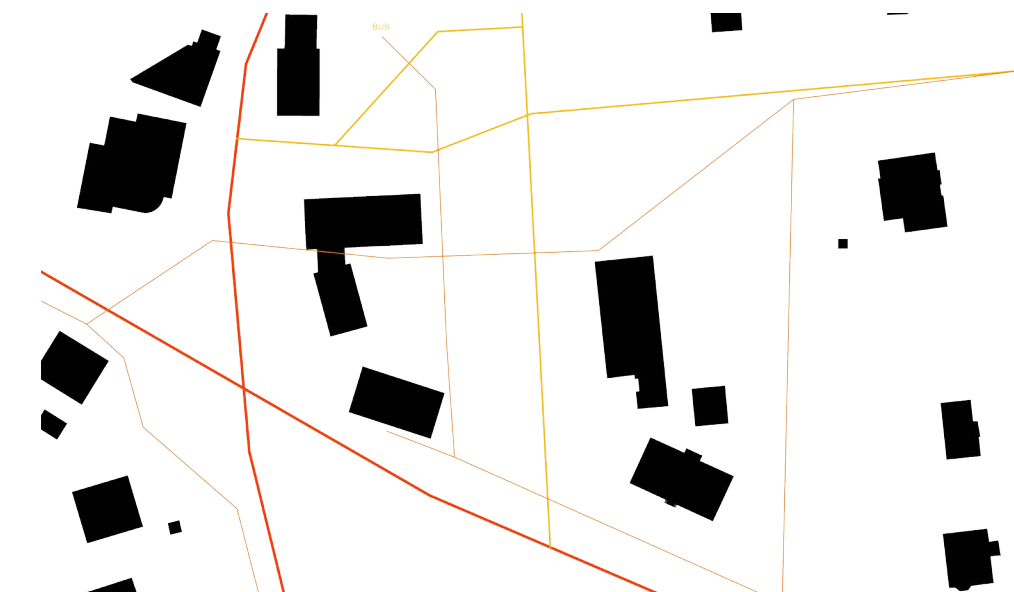


SCHÉMA ZELENĚ



FUNKČNÍ SCHÉMA

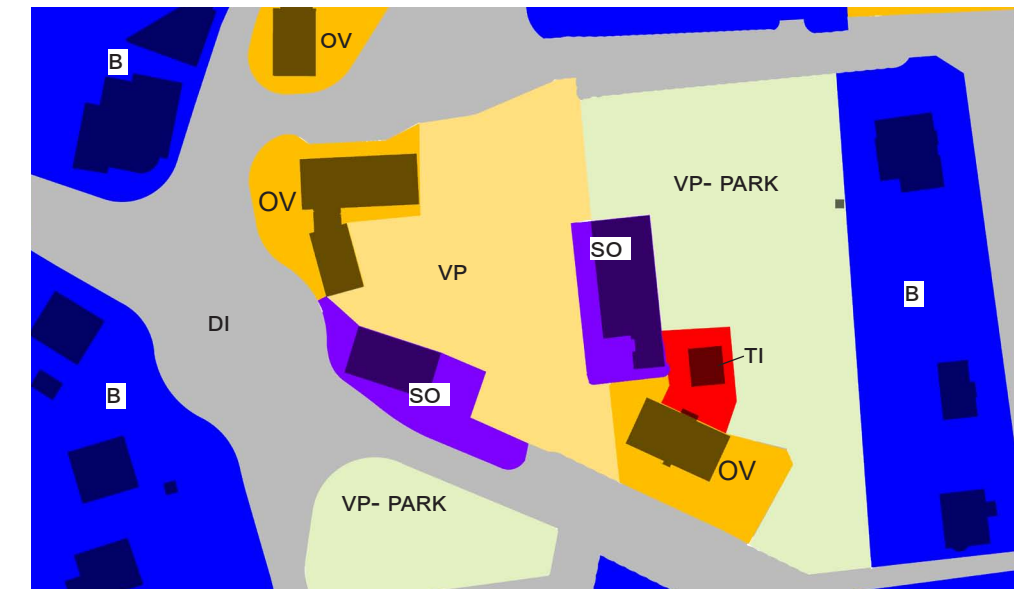


SCHÉMA ROZMÍSTĚNÍ STÁNKŮ



LÁNOV - NÁVES

Filip Daněk  
127 ATUR - Ing.arch. D. Stojan, Ing.arch. K. Dvořáková  
LS 2018/2019  
katedra urbanismu Fakulty stavební ČVUT v Praze







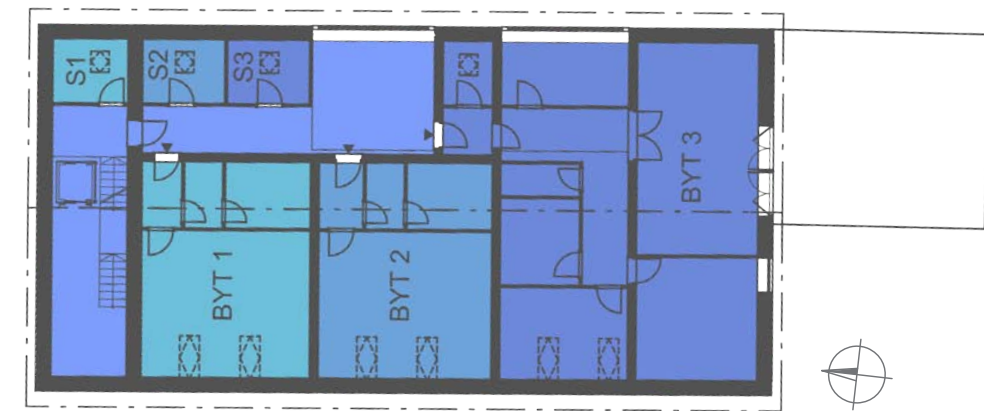
SITUACE 1:250



KAVÁRNA - 2.NP  
1:250



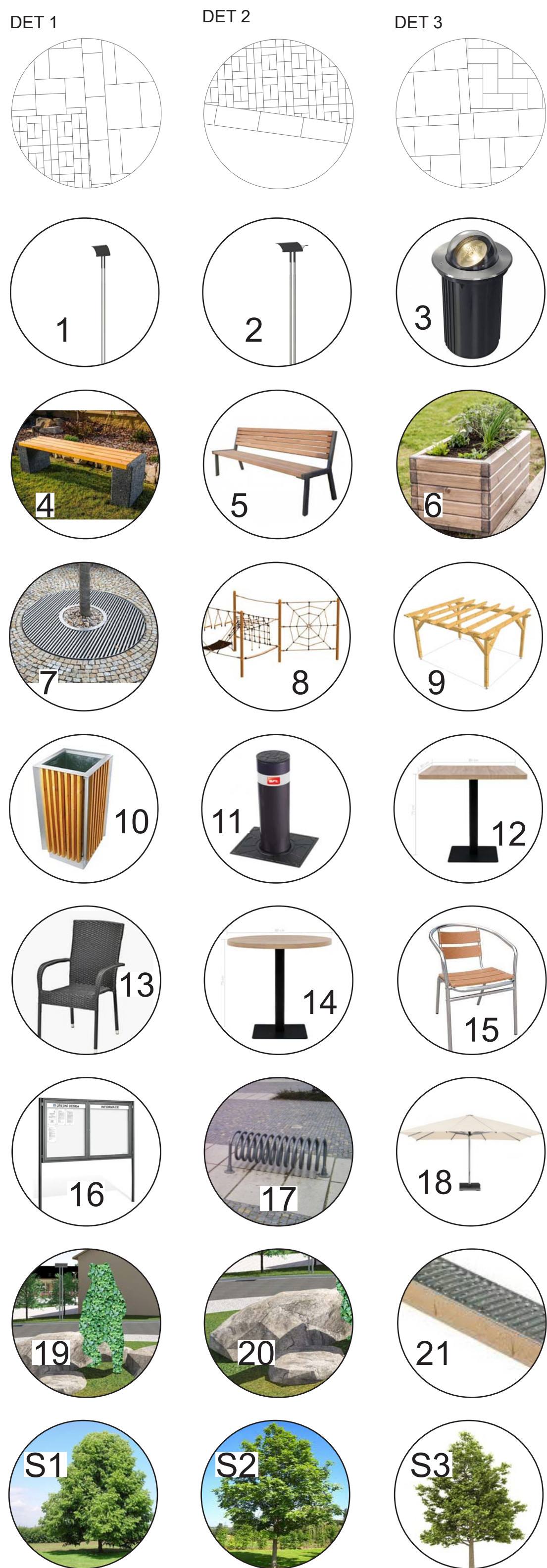
OBCHOD - 2.NP  
1:250



#### Návrh

Navržené řešení ponechává všechny čtyři původní budovy. Z důvodu vytvoření prostoru návsi a odlonění hluku z frekventované okružní křižovatky byla navržena přístavba ke stodole a vysazena vzrostlá zeleň. V návrhu byl kladen důraz na výrazné průhledy a urbanistické osy. Centrálním prvkem návsi je památná lípa a mělké brouzdaliště, které svým tvarem připomíná potok stékající z vrcholů hor. Brouzdaliště je doplněné vodotryskem. Vodní prvek je doplněn o přilehlou zeleň, která příjemně dotváří a oživuje celý prostor návsi. Největší změnou bude využití stodoly. Ve spodní části bývalé stodoly je navržena kavárna se zázeminím pro zaměstnance. Dále je v objektu navrženo infocentrum. Vertikální komunikace jsou nově umístěny v západní straně objektu.

V druhém podlaží je navržen velký společenský prostor určený pro různá setkávání, výstavy, promítání a spoustu dalších společenských aktivit. V přístavbě jsou navrženy tři oddělené prostory, které budou fungovat pro volnočasové aktivity dětí. Částečnou změnou projde budova obchodu, kterému bude přistavěno podkroví se třemi bytovými jednotkami. Vstup do podkroví bude ze severní strany po zastřešeném schodišti. Na schodištěm bude nově umístěn sklad zahradní techniky. Objekty zahradní techniky a trafostanice byly přesunuty mimo centrální část návsi v důsledku přílišného poutání pozornosti. Budova OÚ a „Květiny“ se v návrhu žádným způsobem neupravuje. Návrh uvažuje s použitím několika druhů povrchů – pojezdová, pochůzná na návsi a pochůzná v parku. Dlažba na návsi je navržena žulová, v parku je naopak použít mlat. V letním období bude zeleň a voda příjemně osvěžovat okolí návsi. V zimě naopak prostor bude sloužit k likvidaci sněhu – při tání sněhu bude brouzdaliště sloužit jako lapač vody. Dopravní situace byla celkově zklidněna. Doprava byla odkloněna pomocí okružní křižovatky. Průjezd do návesního prostoru je znemožněn použitím zasouvacích zábran. Průjezd lze využít pouze v ojedinělých případech. Odstavná stání pro rezidenty bytů a pro návštěvníky obchodu jsou navrženy ze severní strany samoobsluhy. Dále byly odstavná stání doplněny vedle budovy „Květiny“ a OÚ. Parkoviště za OÚ bylo upraveno.



LÁNOV - NÁVES

Filip Daněk  
127 ATUR - Ing.arch. D. Stojan, Ing.arch. K. Dvořáková  
LS 2018/2019  
katedra urbanismu Fakulty stavební ČVUT v Praze

