

## FSV ČVUT V PRAZE - NÁSTUPNÍ PROSTOR S PAVILONEM

MATĚJ OLBERT

ČVUT - FAKULTA STAVEBNÍ, LS 2019/2020

ATELIÉR doc. Ing. arch. Jaroslav DAŘA, Ph.D., Ing. arch. Jiří TROJAN, Akad. mal. Jan BAČKOVSKÝ

### ARCHITEKTONICKÉ ŘEŠENÍ

Objekt se skládá ze dvou částí - přístřeškem na čtyřech podporách a proskleným tubusem přiléhajícím k budově stavební fakulty. Zastřešení je řešeno sítí křivek, které spojují dvě funkce - sinus  $2\pi/7$  na jižní straně a cosinus  $2\pi/7$  na severní straně. Díky této funkci křivka pokrývá délku ~22 metrů. Podpory jsou designovány tak, aby podtrhly tvarové řešení zastřešení při pohledu zespodu. Zastřešení je také navrženo tak, aby na svoji šířku překonávalo výšku jednoho metru ze severní strany na jižní. Tubus je tvořen prosklenými tabulemi, které mají šest otvorů, které slouží k regulaci vzduchu. Zastřešení tubusu je řešeno tak, aby mělo stejný spád jako přístřešek ze sítí křivek při pohledu z východu a západu.

### URBANISTICKÉ ŘEŠENÍ

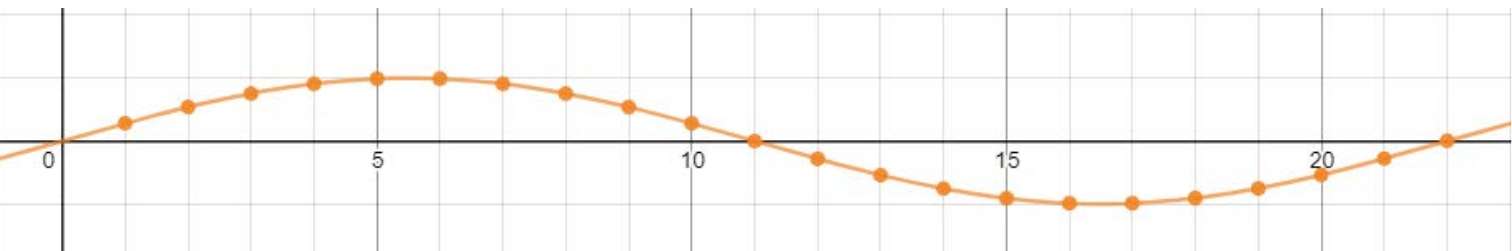
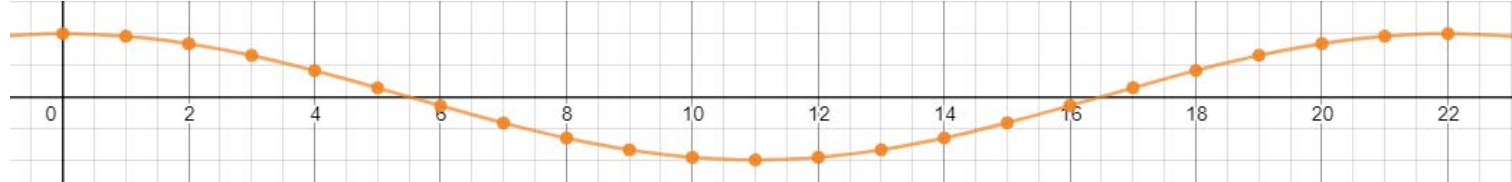
Projekt se zabývá řešením území před Stavební fakultou ČVUT v Praze 6. Fakulta stavební se nachází na pomyslné ose územního plánu Praha - Dejvice, které prochází taktéž přes areál ČVUT. Z tohoto důvodu, by zde také měla být jakási pomyslná dominanta, kterou by osa "vrcholila". Terén u okolí fakulty stavební je vyspádován tak, aby zmizela potřeba schodiště ke vstupu do budovy a vznikla rovná plocha v úrovni přízemního podlaží.

### DISPOZIČNÍ ŘEŠENÍ

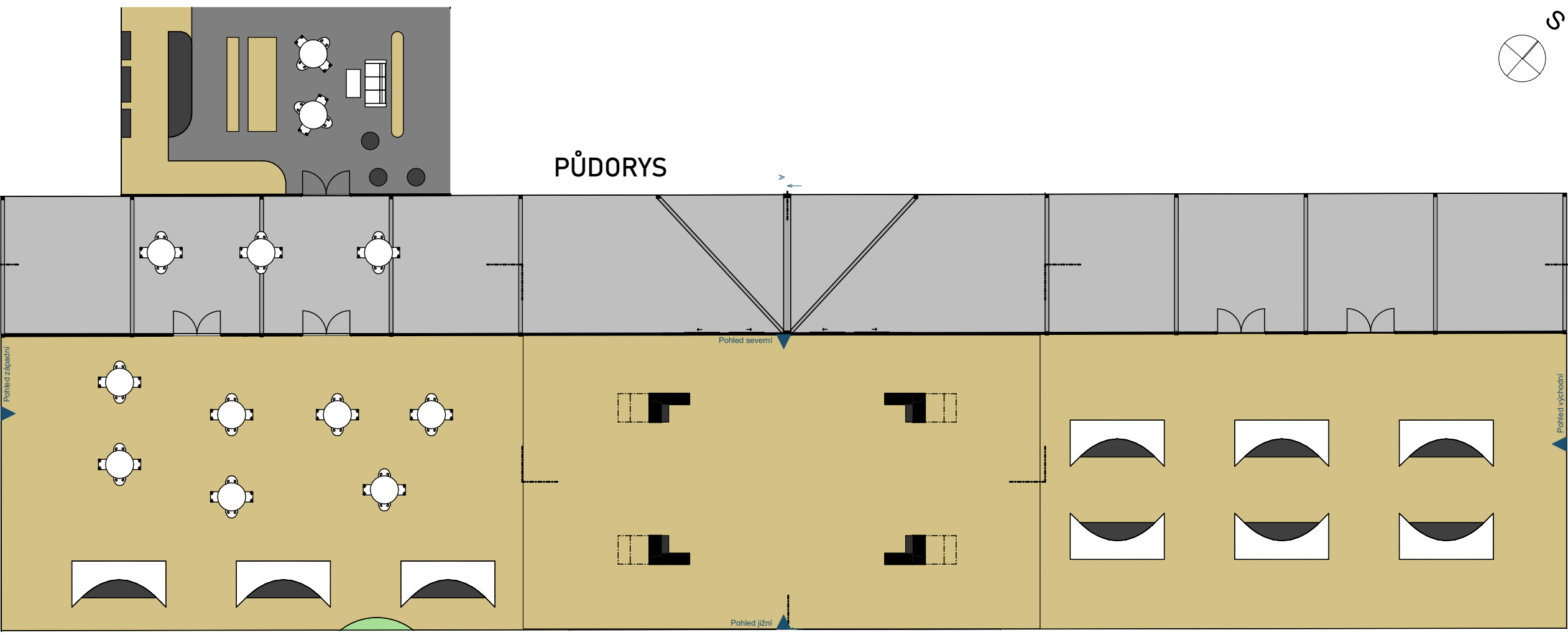
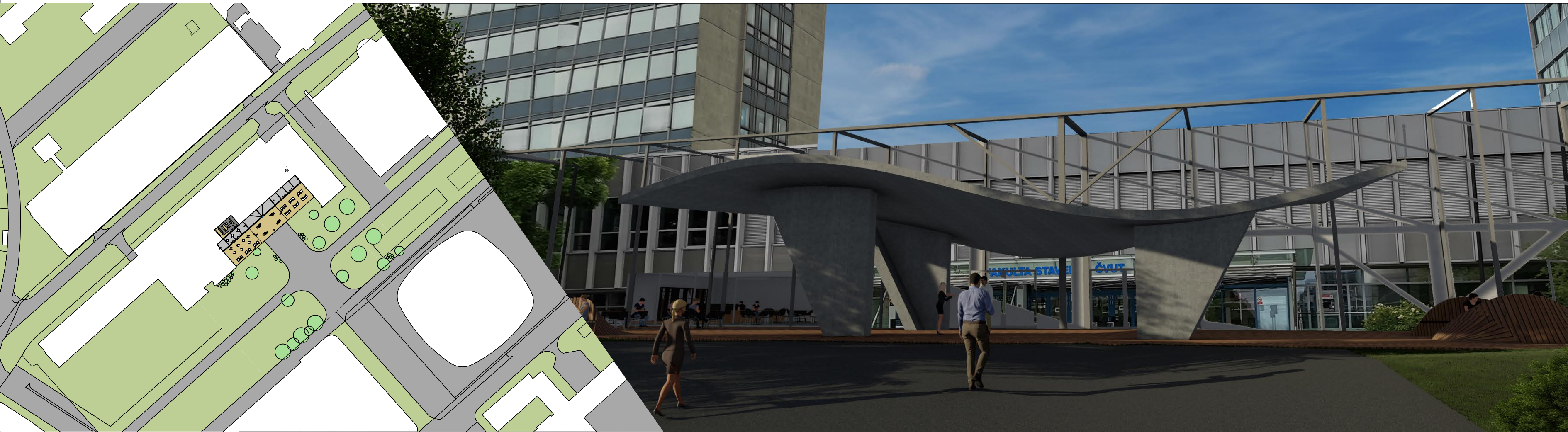
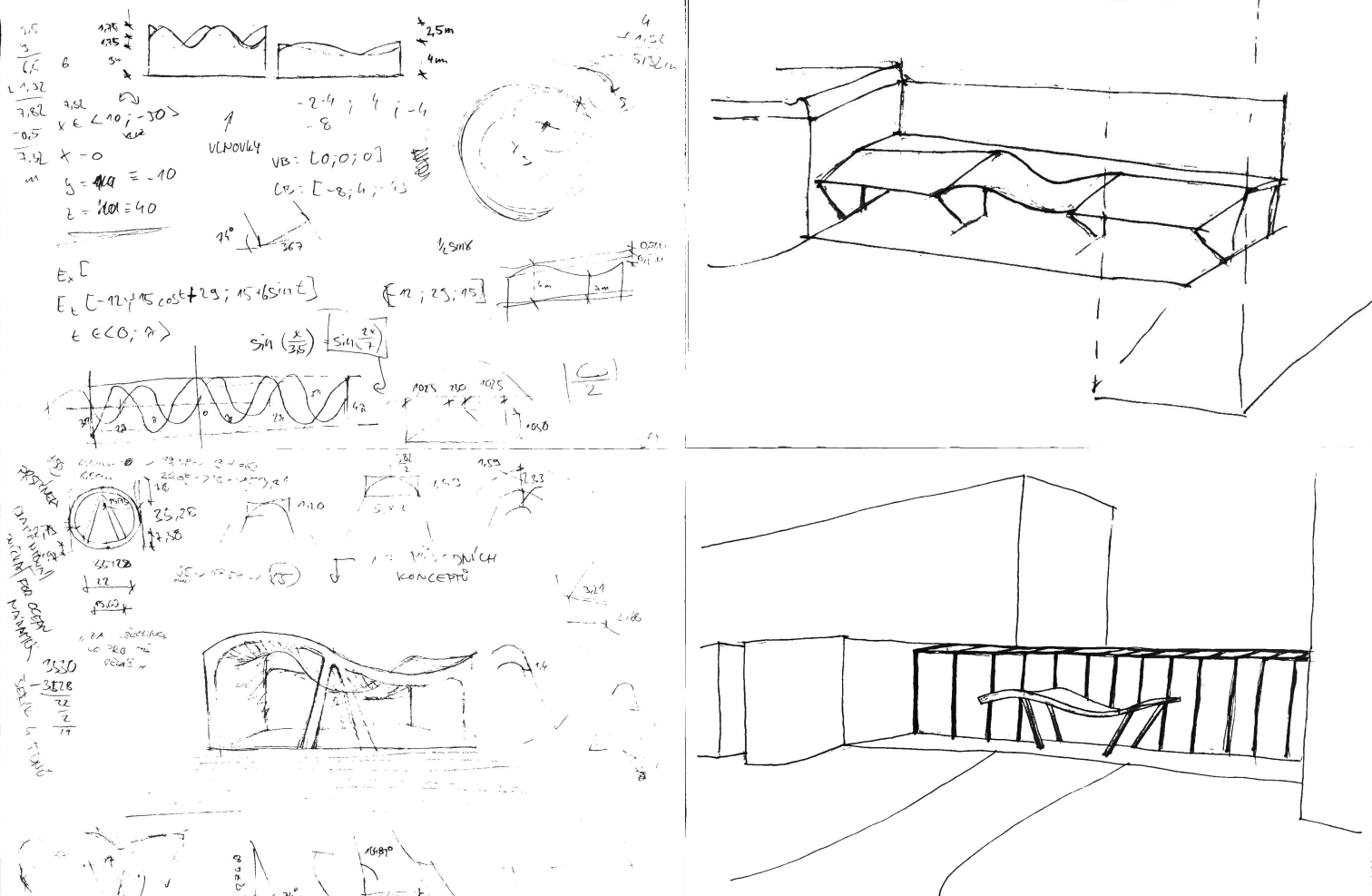
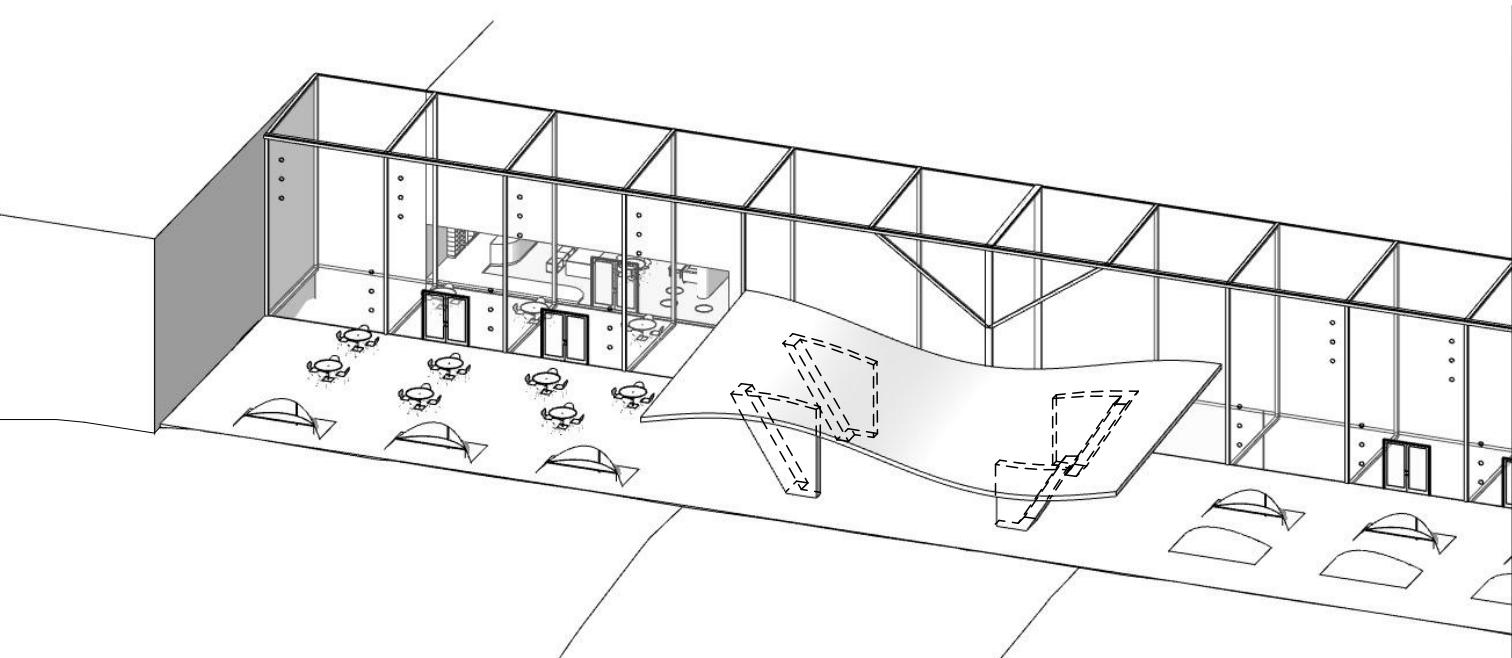
Dispozičně se objekt dělí na čtyři části. První část je vedle posluchárny, kde je situováno venkovní posezení pro návštěvníky školní kavárny a další studenti, spolu s třemi designovými lavičkami. V prostřední části je umístěn přístřešek, který je před vstupem do tubsu, a navozuje tak pocit, že vcházíte skrze portál, který vás zavede na "posvátnou akademickou půdu". V části u budovy A je více, celkem šest, výše zmíněných laviček, které jsou natočeny proti sobě a tvoří tak prostor k odpočinku. Poslední částí je samotný tubus, který tvoří přechodovou část mezi exteriérem a interiérem. Zároveň slouží také k propojení kavárny s exteriérem a přístřešek pro sezení venku, ale mimo dosah deště.

### KONSTRUKČNÍ A MATERIÁLOVÉ ŘEŠENÍ

Konstrukce přístřešku je celá včetně podpor řešena jako železobetonová monolitická konstrukce. Tubus je tvořen hliníkovými rámy, které nesou tabule skel. Na severní straně tubusu je umístěn okap se svody na krajích u budovy A a posluchárny. Odvodnění krátkového zastřešení je částečně řešeno odvodem vody k jižní straně, kde je nejmenší výška a odtud svodem odváděna pryč. Odvod tvoří jakýsi sloup mezi dvěma tubusy.



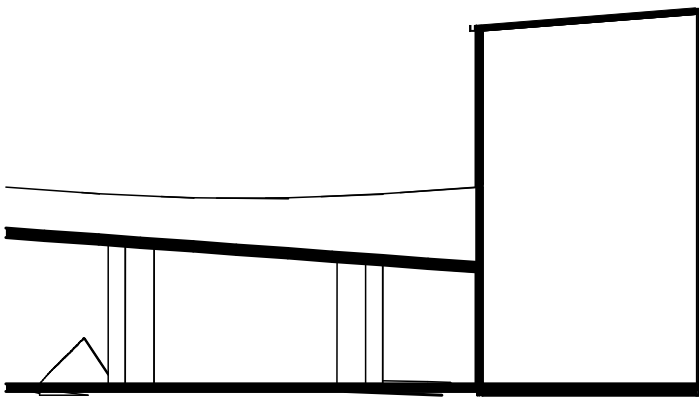
### AXONOMETRIE



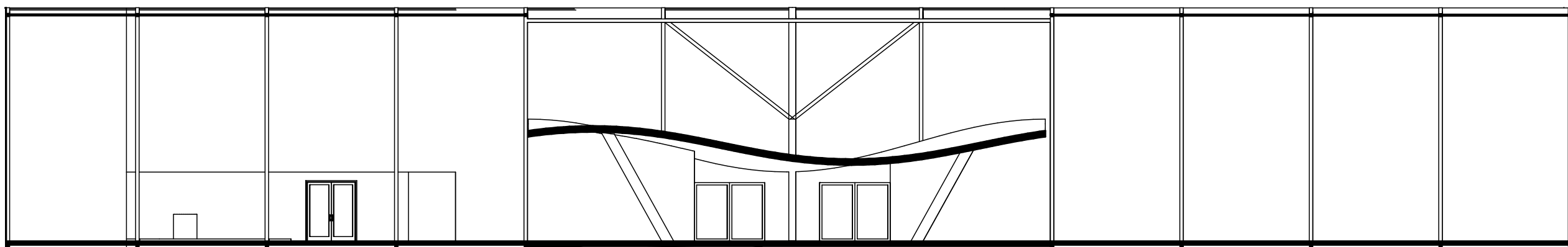
### INSPIRACE PŘI NÁVRHU LAVIČEK



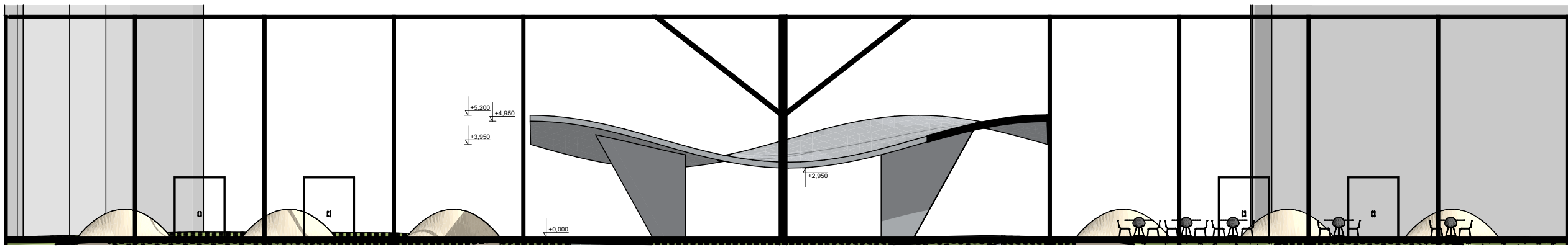
### ŘEZ B-B'



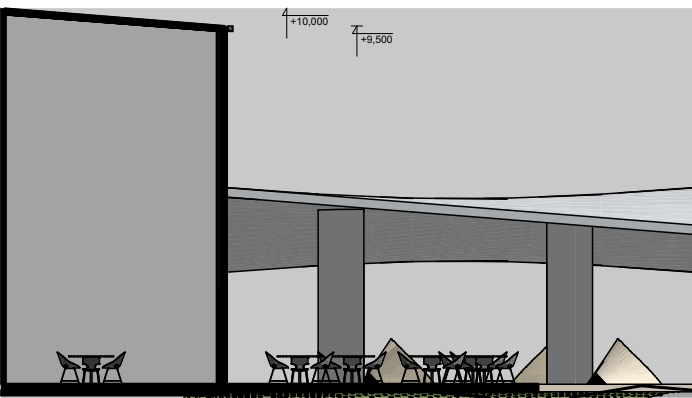
### ŘEZ A-A'



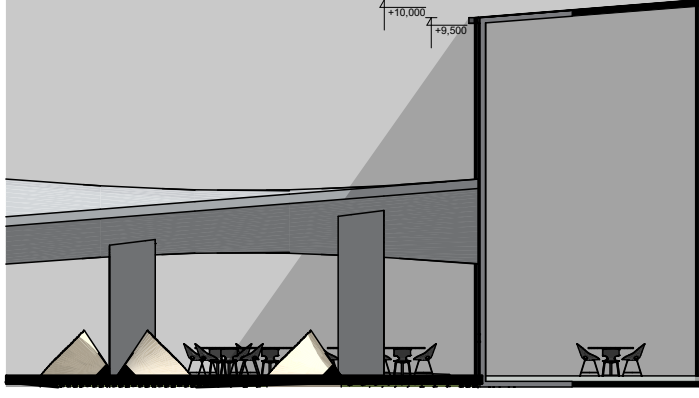
### POHLED SEVERNÍ



### POHLED ZÁPADNÍ



### POHLED VÝCHODNÍ



### POHLED JIŽNÍ

