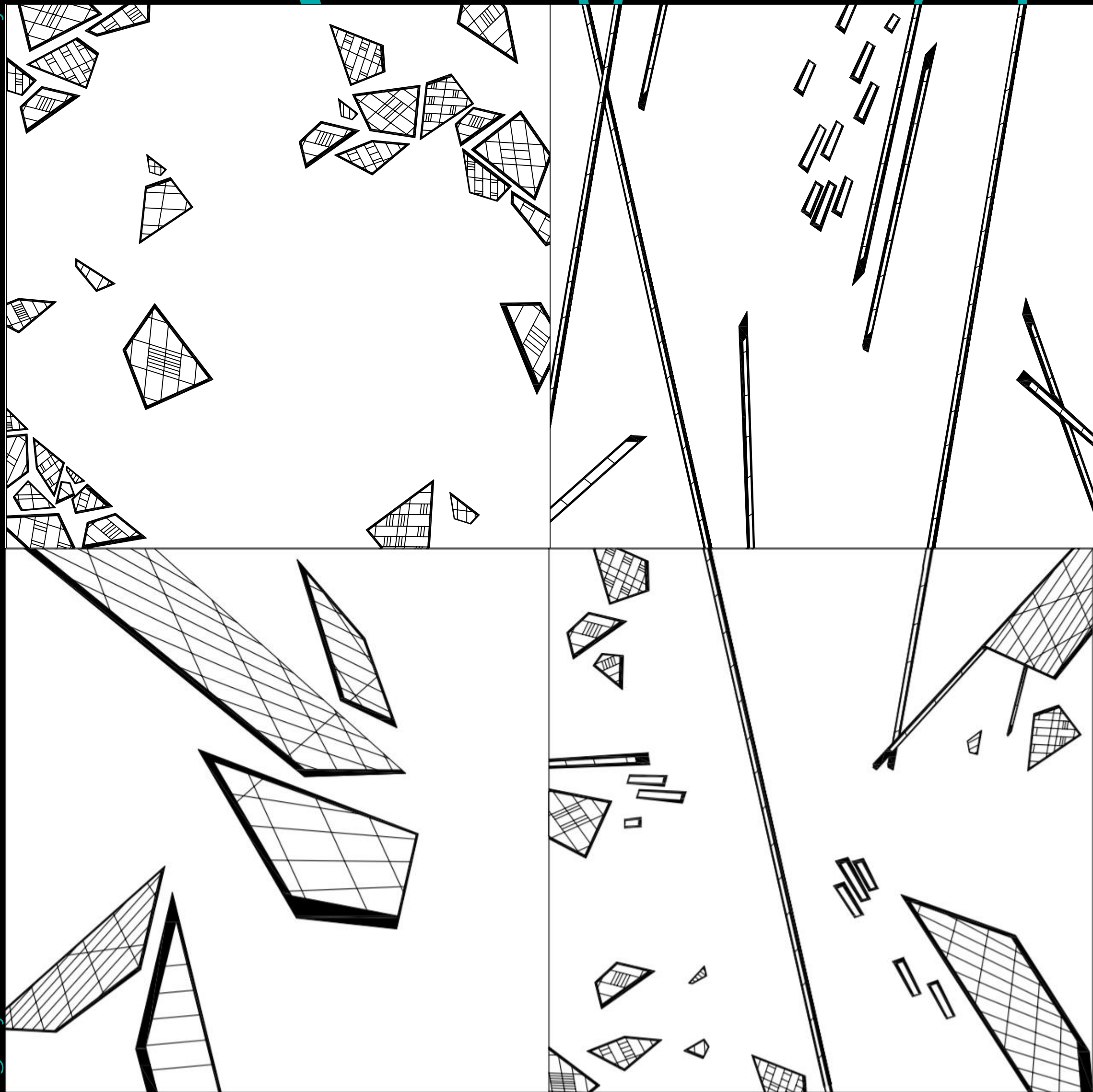


ELEMENTY

body

figury



linie

Student: Karolína Jančáková
Předmět: Ateliér Architektonické KOMpozice
Školní rok: 2020/2021, 1. semestr
Vyučující: doc. Ing. arch. Jaroslav Daďa, Ph.D.
Ing. arch. Jiří Trojan
akad. mal. Jan Bačkovský
Katedra architektury
Fakulta stavební ČVUT v Praze



"Čtenář prožije tisíc životů, než zemře. Člověk, jenž nikdy nečte, prožije jen jeden."
George R. R. Martin

Daniel Libeskind

12. května 1946, Lodž, Polsko
americký architekt z polské židovské rodiny
vlastní ateliér v New Yorku
působí jako profesor na řadě univerzit

Inspirace: okna charakteristická pro architekta
→ n-úhelníky s ostrými úhly



syntéza

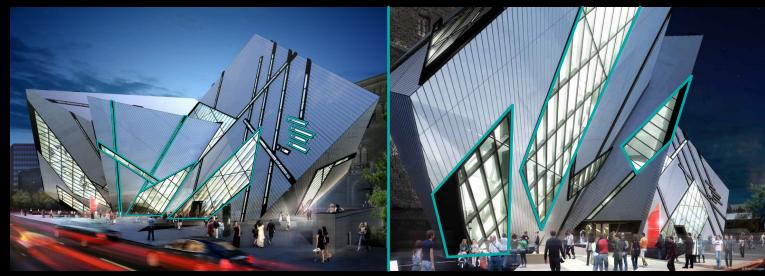
"V dokonalém světě by všechno bylo bílé, nebo černé, správné, nebo špatné, a lidé by poznali rozdíly. Svět ale nikdy nebyl a nebude dokonalý. Ze světa se vytrácí lidskost, protože lidé snadno zapominají na vlastnost, která lidskost utváří. Na nejdůležitější lidskou vlastnost. Zapominají na soucit."
Aleš Novotný, kniha Pamatuji na smrt

Elementy

Jako inspirace mi posloužila okna ze staveb Central Building at Leuphana University a Královské ontarijské muzeum v Torontu. Následně vznikly plochy a linie, jejichž členění jsem zjednodušila, zmenšovala, zvětšovala a pootáčela, ze kterých jsem poskládala kompozici bodů, linií, figur a syntézy.



Central Building at Leuphana University
Královské ontarijské muzeum v Torontu

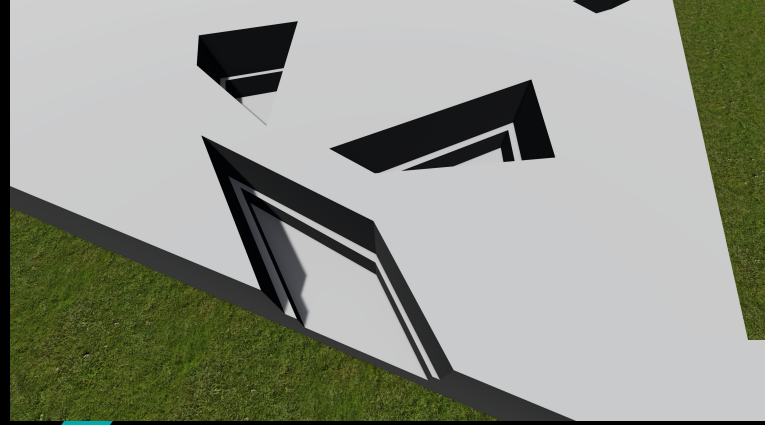


"Já budu na jedné z nich bydlet, budu se na jedné z nich smát, a až se podíváš v noci na oblohu, bude to pro tebe, jako by se smály všechny. Ty budeš mít hvězdy, které se umějí smát!"
Antoine de Saint Exupéry, kniha Malý princ

Instalace

Celý princip úlohy je založený na desce vtažené do maximální výšky, tedy do výšky 5 cm a tvarech "protlačovaných" níže do hloubky objemu úlohy. Narozdíl od úlohy "elementy" je v této úloze vypuštěné členění oken, ale díky stupňování tvarů, jsou zachovány rámy oken.

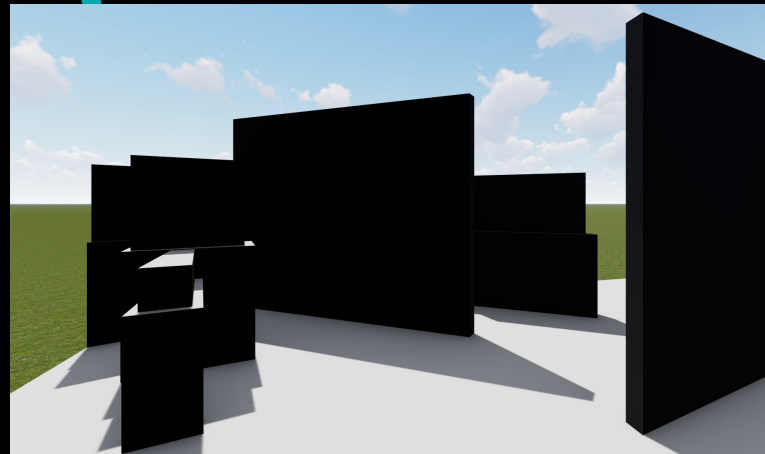
Ukázka z pohledu člověka sledující instalaci



Čtenář se dožaduje procítění."
John Green, kniha Hvězdy nám nepřály

Galerie

Galerie rozdělují natočené, ale navzájem rovnoběžné přímky, které nekonečný prostor pomyslně člení na jednotlivé místnosti. Díky tomu vznikají zákoutí výstavního prostoru s podstavci pro umělecká díla. Ukázka zákoutí z nekonečné galerie



"Čaj, potěcha a bes, pravě bohatství přírody, tishýv lék, záruka zdraví, oradce státníků, panenská láska, nektar múz, nápoj lásky."
Peter Anthony Motteux

Město

Dominantou úlohy jsou 4 hlavní náměstí vytvořená již z tvaru pouze připomínající rámy oken, tedy n-úhelníky použité v předchozích úlohách. Náměstí jsou propojena třídami, které křížují celé město. Výšková úroveň následuje úlohu "instalace", to znamená, že je výšková úroveň modelu maximální (15 cm) a jednotlivé "bloky domů" jsou snižovány.



Zvýrazněné hlavní čtyři náměstí
Pohled nahoru z jednoho náměstí

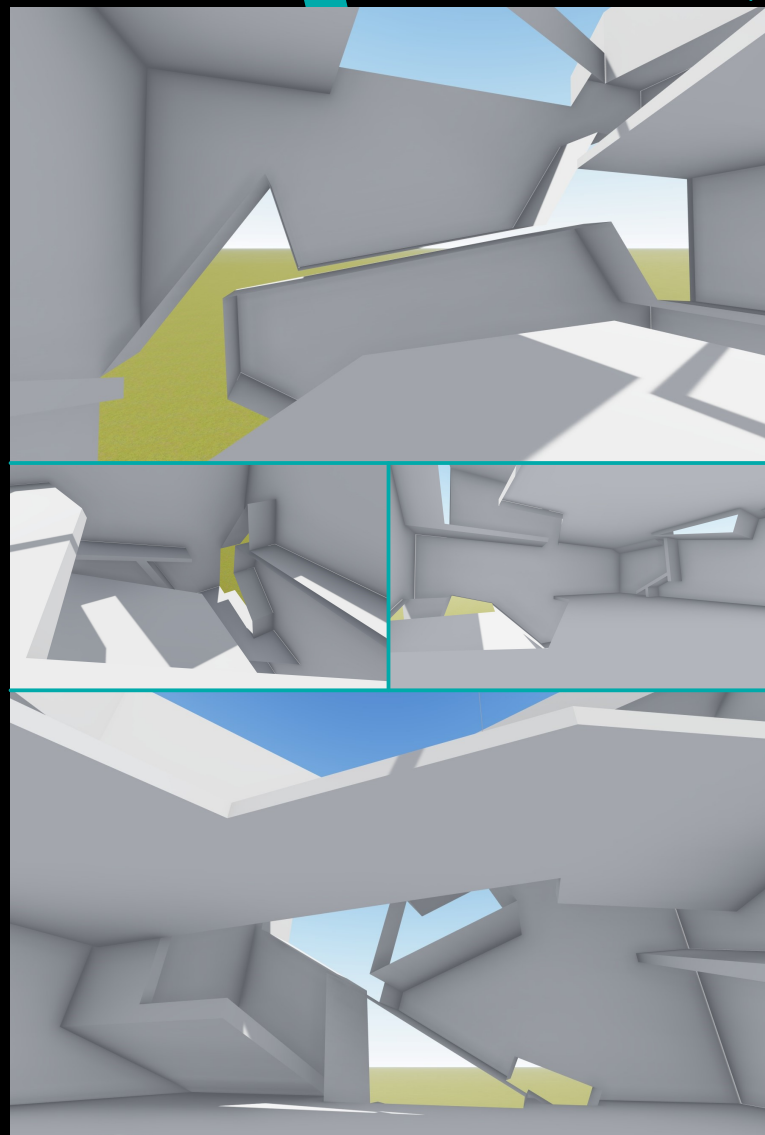


"Lenošení bůhvzdělávání znamená smrt a hrob pro živícího člověka."
Lucius Annaeus Seneca

Pavilon

Poslední úloha navazuje na předchozí tím způsobem, že využívá maximálního možného prostoru, tedy celého objemu dané krychle 30x30x30 cm. Ta je z každé strany "protlačována" jednotlivými n-úhelníky a nekonečnými přímkami jako v úlohách "instalace" a "město". Aby celý model nevypadal mohutně, jsou protlačené plochy odstraněné, čím otvírají vnitřní prostor.

Ukázky fotografií z interiéru



GALERIE



MĚSTO

