

# Le Corbusier

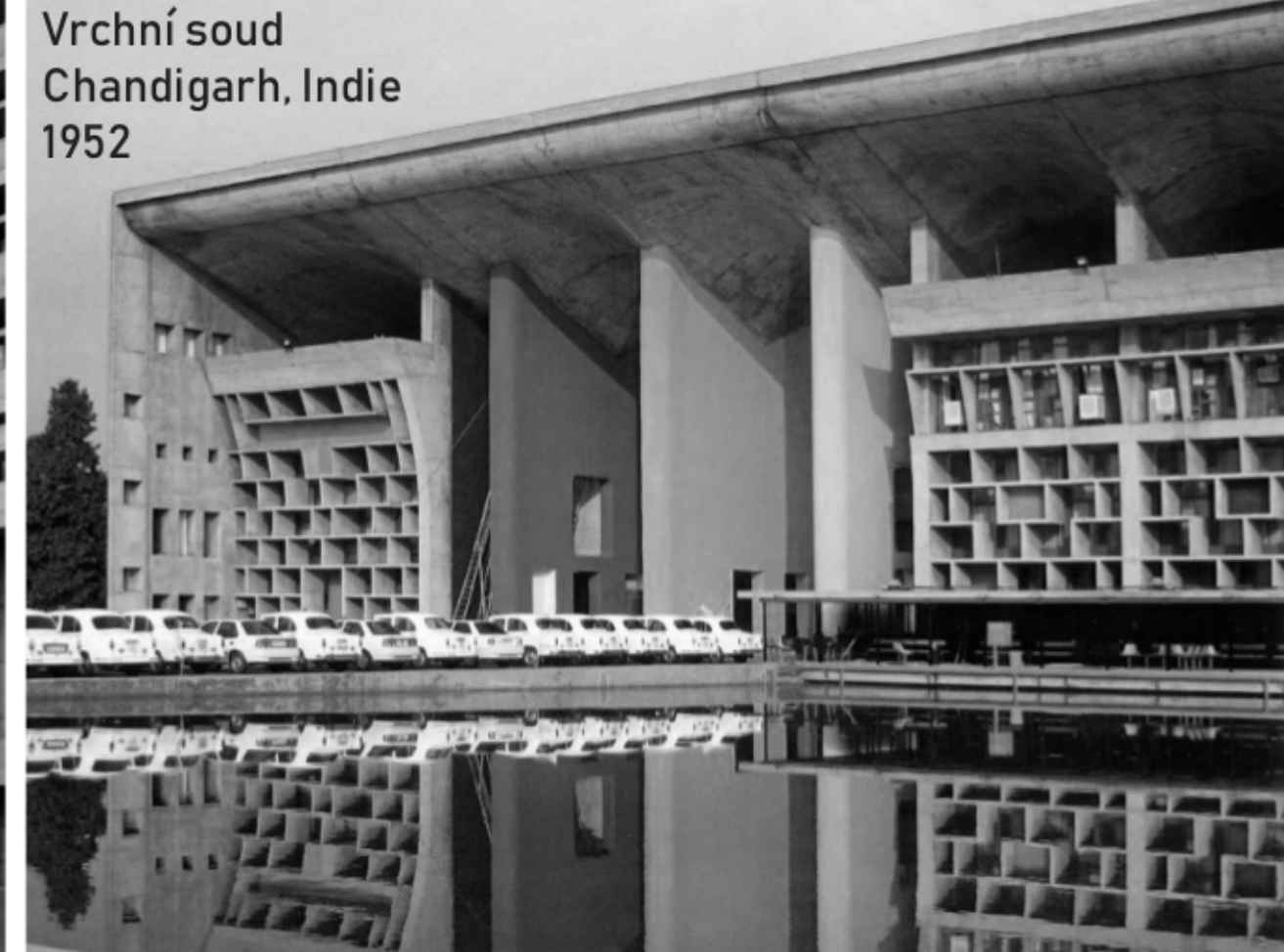


Le Corbusier, vlastním jménem Charles-Édouard Jeanneret byl původem švýcarský architekt, malíř, urbanista a teoretik. Svým radikálním dílem velmi přispěl k vývoji architektury během 20. století a jeho tvorba má vliv i na architekturu 21. století.

Le Corbusier nikdy neměl architektonické vzdělání, svoji tvorbu stavěl na pozorování přírody a prostředí kolem sebe. To je jeden z důvodů proč se vydal na svoji vlastní cestu a tvořil zcela nové a pro něj ikonické prvky moderní architektury. Jeho pět bodů moderní architektury je základní kámen pro jeho stavby a stavby mnoha dalších architektů.

Mezi jeho nejznámější objekty, které odrazí jeho myšlenky o architektuře, jsou například Villa Savoye ve Francii, klášter La Tourette, budovy sekretariátu a vrchního soudu v Chandigarhu v Indii, kaple v Ronchamp a mnoho dalších.

Le Corbusier také obdržel některá ocenění v oblasti architektury. Mezi ty nejvýznamnější patří Královská zlatá medaile, která je udělována Královským institutem britských architektů, nebo Zlatá medaile AIA od Amerického insitutu pro achitekturu.



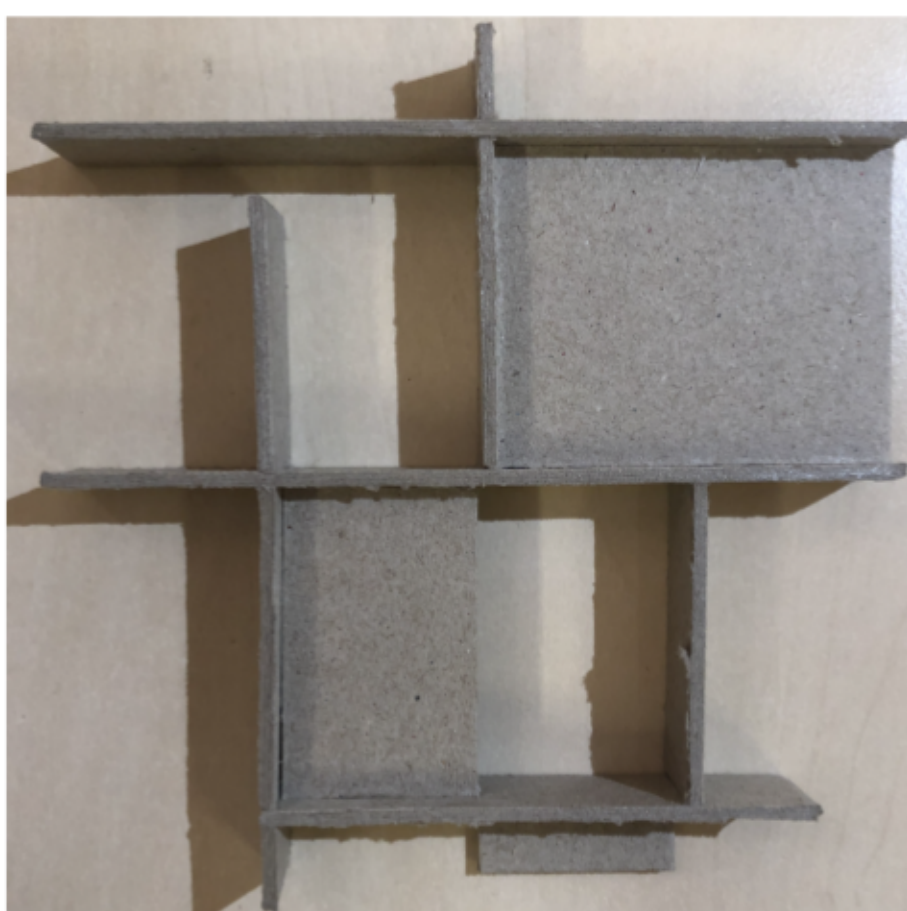
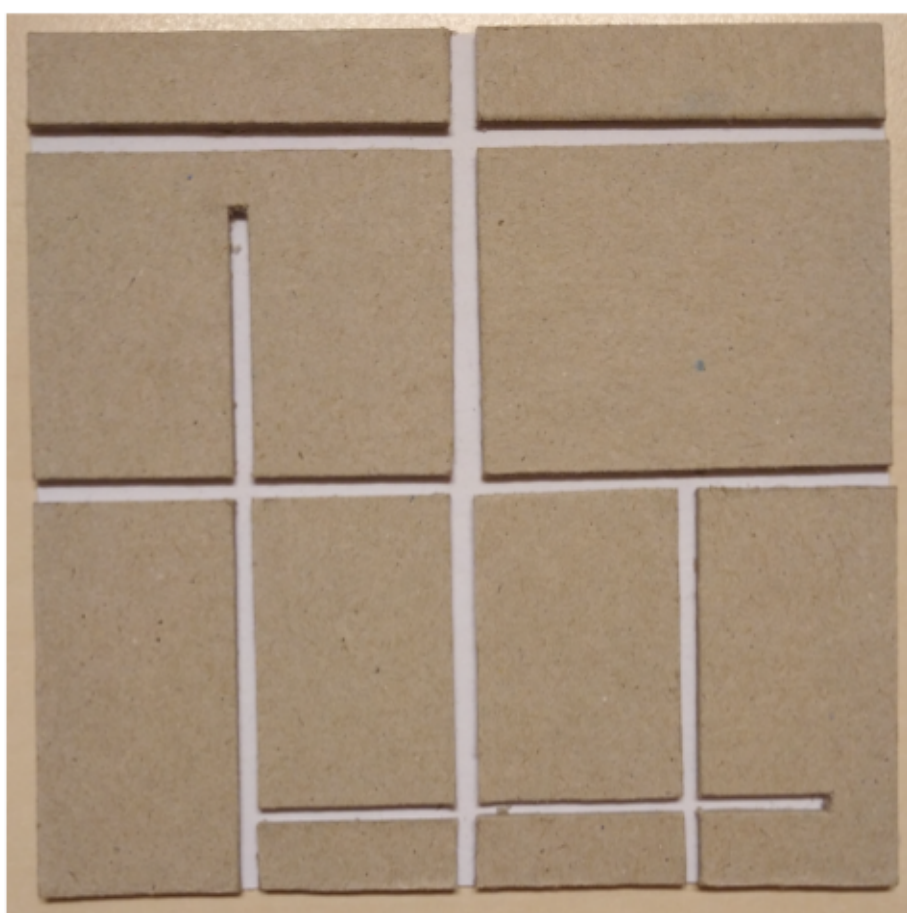
## Abstrakce

Celý koncept abstrakce budov od architekta Le Corbusiera vznikl během ateliéru architektonické kompozice. Jedná se o soubor několika jednotlivých abstrakcí, které však spolu úzce souvisí.

První úlohou byly rešerše staveb od vybraného architekta, následně bylo z jeho staveb vybráno několik momentů, ať už jde o kompozice fasád, půdorys, architektonických detailů a podobně. Stěmi bylo pracováno nadále. Druhou úlohou jsou plošné kompozice vybraných detailů nebo kompozicí, které byly následně převedeny do nízkého reliéfu. Následně byl koncept plošné kompozice a reliéfu převeden do 3D do formy modelu, který měl představovat kostku.

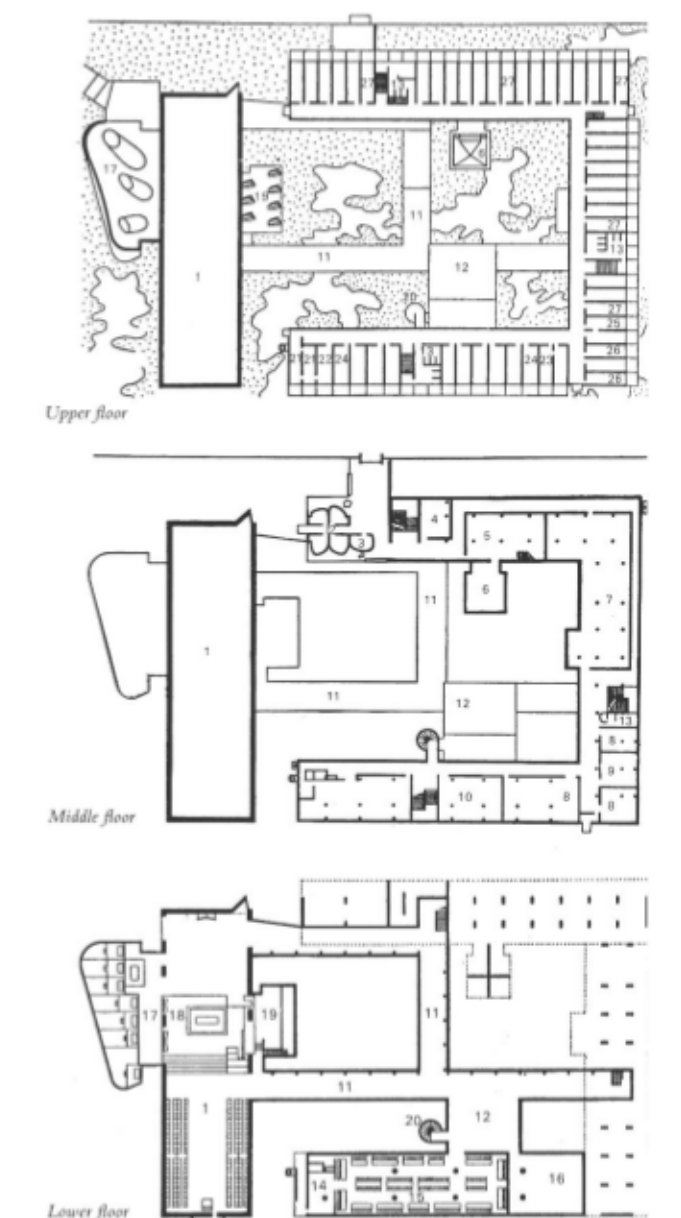
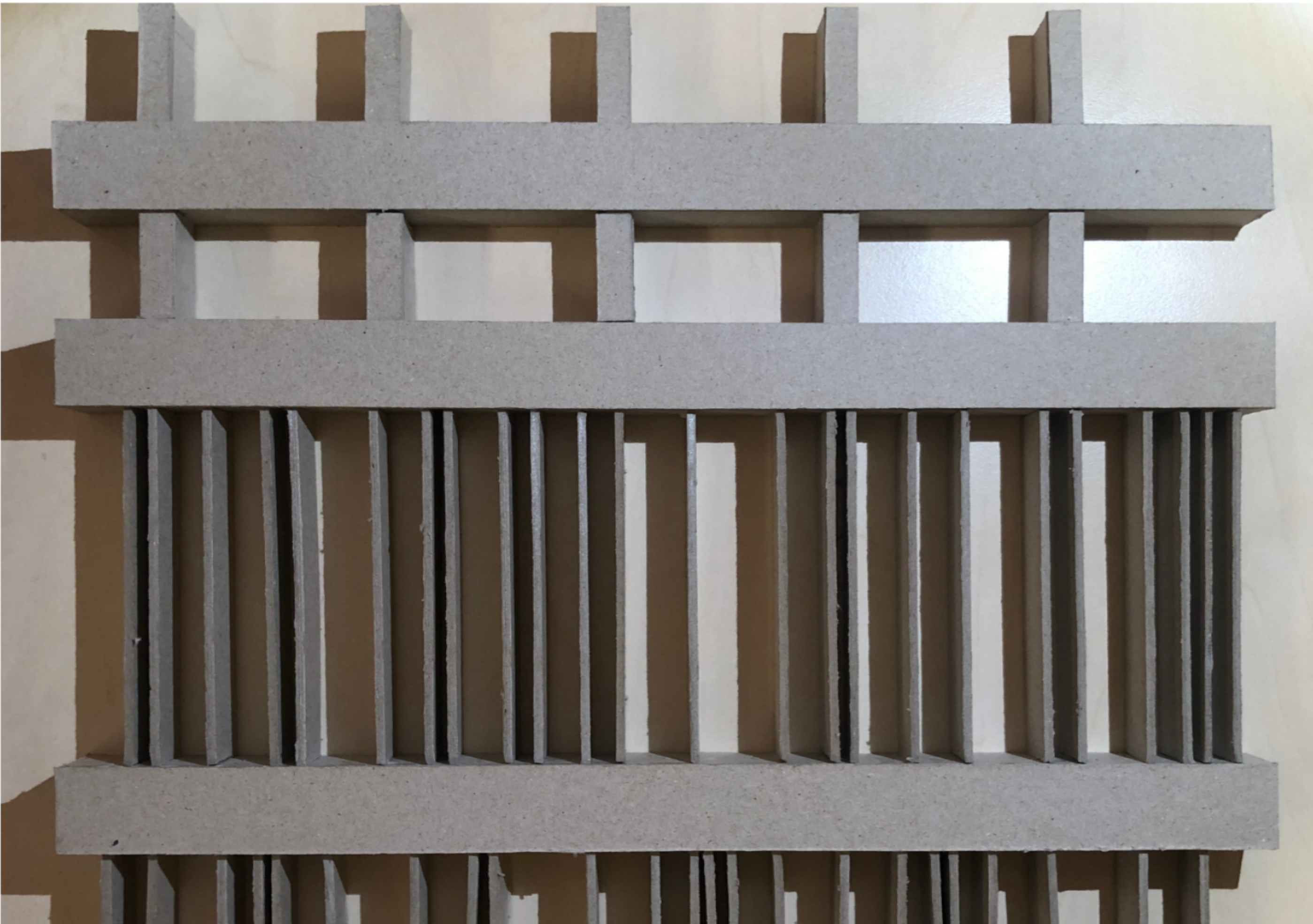
Jako další samostatná úloha byla kompozice fasády na vybranou stavbu ve formě nízkého reliéfu. Vybraná fasáda však představuje pouze inspiraci, odrazový můstek pro vytvoření vlastní kompozice fasády. Předposlední úlohou byla abstraktní kompozice půdorysu, kde opět vybraný objekt sloužil pouze jako inspirace k vytvoření vlastní představy půdorysu. Tato úloha byla realizována již vyšším reliéfem, aby se zde mohly vytvořit úrovně jednotlivých podlaží.

Poslední úlohou je model výstavního pavilonu. Tato úloha stejně jako modely kostek z předchozích úloh představuje kostku, ale již ve větším měřítku. V této úloze jsou odraženy již všechny úlohy a je to zakončení celého konceptu práce v tomto ateliéru. Tento model se však nenachází na této prezentaci, ale jako samostatný objekt.

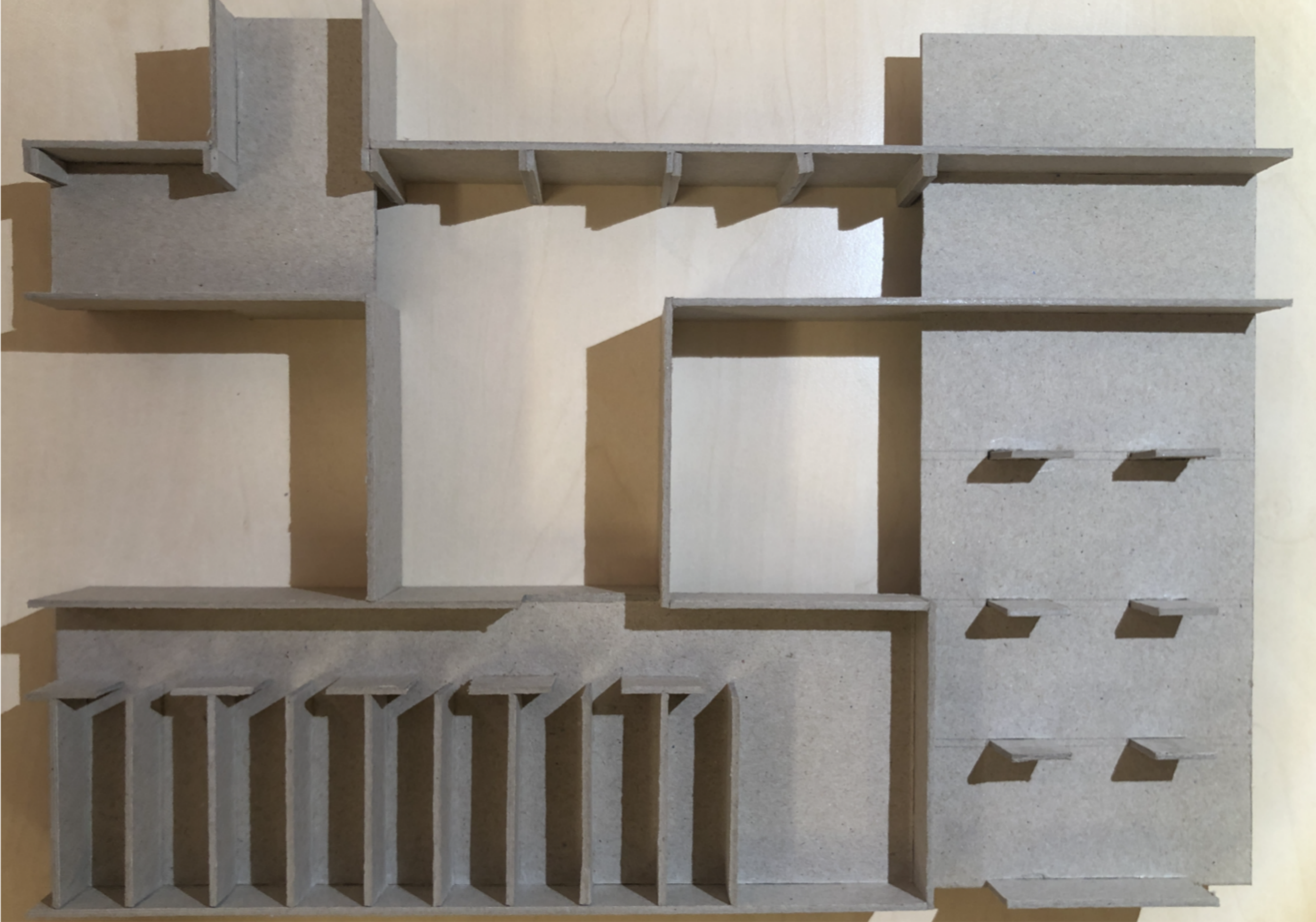


Na abstraktní kompozici fasády jsem se inspiroval částí fasády kláštera La Tourette. V horní části je vidět masivní konstrukce oken v podobě otevřených otvorů, dále konstrukce stropů jednotlivých podlaží.

V dolní části je použita struktura rámových oken různých šířek a sloupů na fasádě.



Na abstraktní kompozici půdorysu jsem se opět inspiroval částí půdorysu kláštera La Tourette, konkrétně pravou dolní. Z dolního podlaží vedou napříč celým reliéfem nosné sloupky, z prostředního podlaží jsem použil systém chodem a z horního podlaží je zde vidět kompozice pokojů pro mnichy.



## Lukáš Pavljuk

Ateliér architektonické kompozice, zimní semestr 2020/2021  
Architektura a stavitelství FSV ČVUT v Praze  
Ateliér: Čivrná\_Filsak

