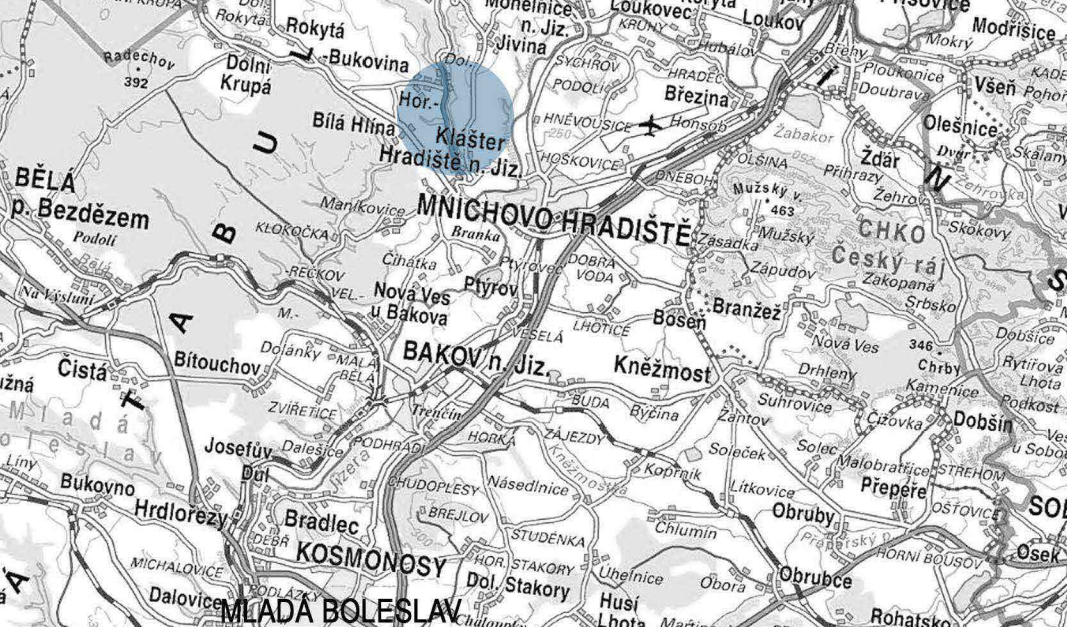


**ZADÁNÍ** - Urbanisticko-krajinná analýza údolí říčky Zábrdka v rozsahu od Kláštera Hradiště nad Jizerou po Dolní Bukovinu. Rozbor turistického potenciálu a zájmových cílů. Problémová mapa. Příprava podkladů na řešení obnovy a turistického využití tzv. Podbukovinského mýna v rámci diplomního projektu

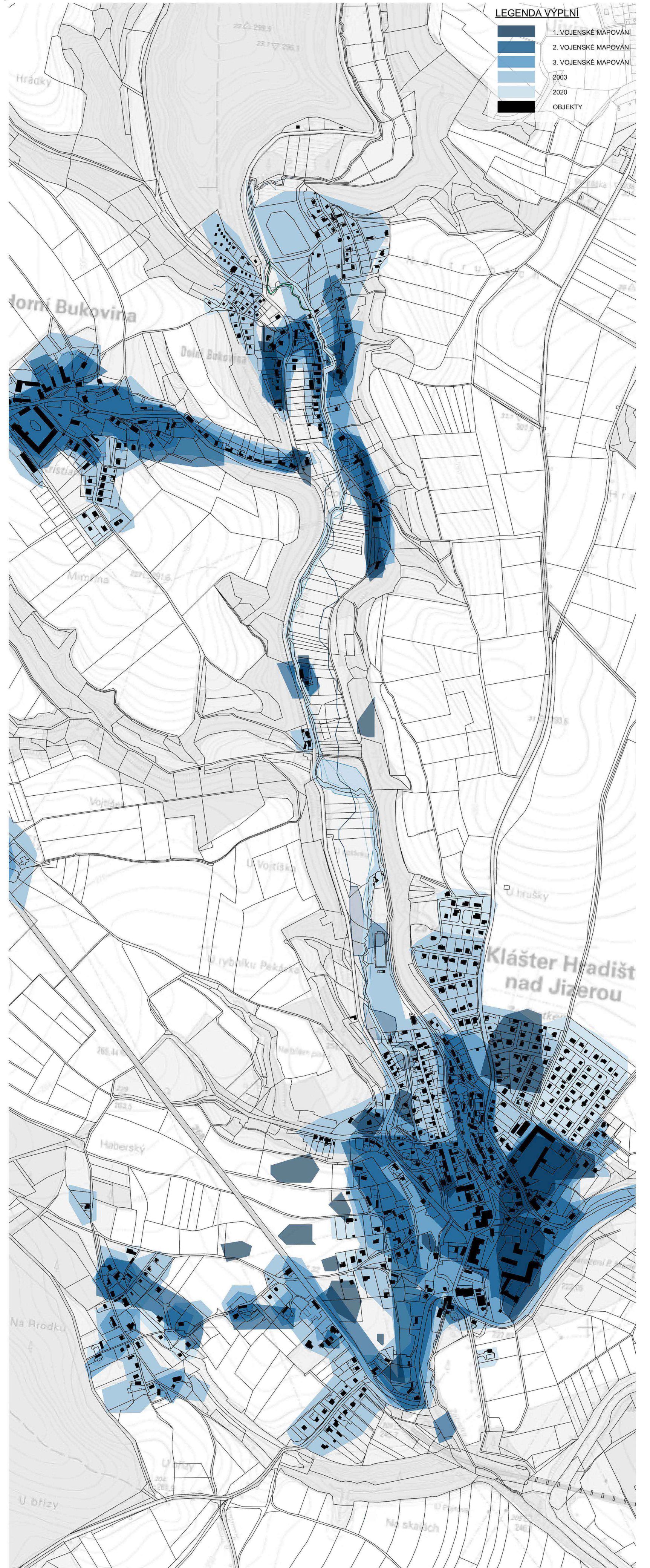
**POPIS ÚZEMÍ** - Řešené území leží mezi obcemi Klášter Hradiště nad Jizerou a Dolní Bukovina asi deset kilometrů severně od Mladé Boleslavi. Nejvýraznějším znakem je údolní charakter, který je lemován zalesněnými kopci. Orientace je severo-jih, díky čemuž je údolí dobře prosluněno po celý rok. Údolí je od severu mírně svažité směrem ke Klášteru. Významným prvkem a hodnotou v území je říčka Zábrdka, na které jsou, přibližně v polovině údolí, pozůstatky mlýnu, jehož historie sahá až do poloviny osmnáctého století. Podél říčky vede silnice třetí třídy spojující obce Horní a Dolní Bukovina s Klášteřem hradiště nad Jizerou. Říčka teče u západního svahu a přibližně v druhé třetině délky přechází na východní stranu údolí. Cesta zde pokračuje kolem západního svahu.

Svahy jsou děleny řadou roklí, ale kvůli značnému převýšení mezi údolím a okolní krajinou a hustému zalesnění svahů, zde nevznikají žádné průhledy. V jedné z větších roklí na západním svahu začíná obec Horní Bukovina, která je z větší části na plošině nad údolím. Dolní Bukovina se rozkládá v údolí s několika budovami na svazích. Celé údolí končí až v obci Klášter Hradiště nad Jizerou, kde jsou dominantou pozůstatky kláštera přibližně v ose údolí. Zde údolí končí a přechází do nivy řeky Jizery. Samotné údolí je převážně zatravněné, s přírodními loukami a s několika místy pokrytými náletovými dřevinami.

Celkové řešení území působí velmi roste až divoce, ale se značnou přírodní hodnotou. Je zde řada pohledů a zákoutí, které společně vytváří nespočet příležitostí pro vytvoření kvalitního prostoru pro rekreaci a odpočinek.



## HISTORICKÝ VÝVOJ ZÁSTAVBY



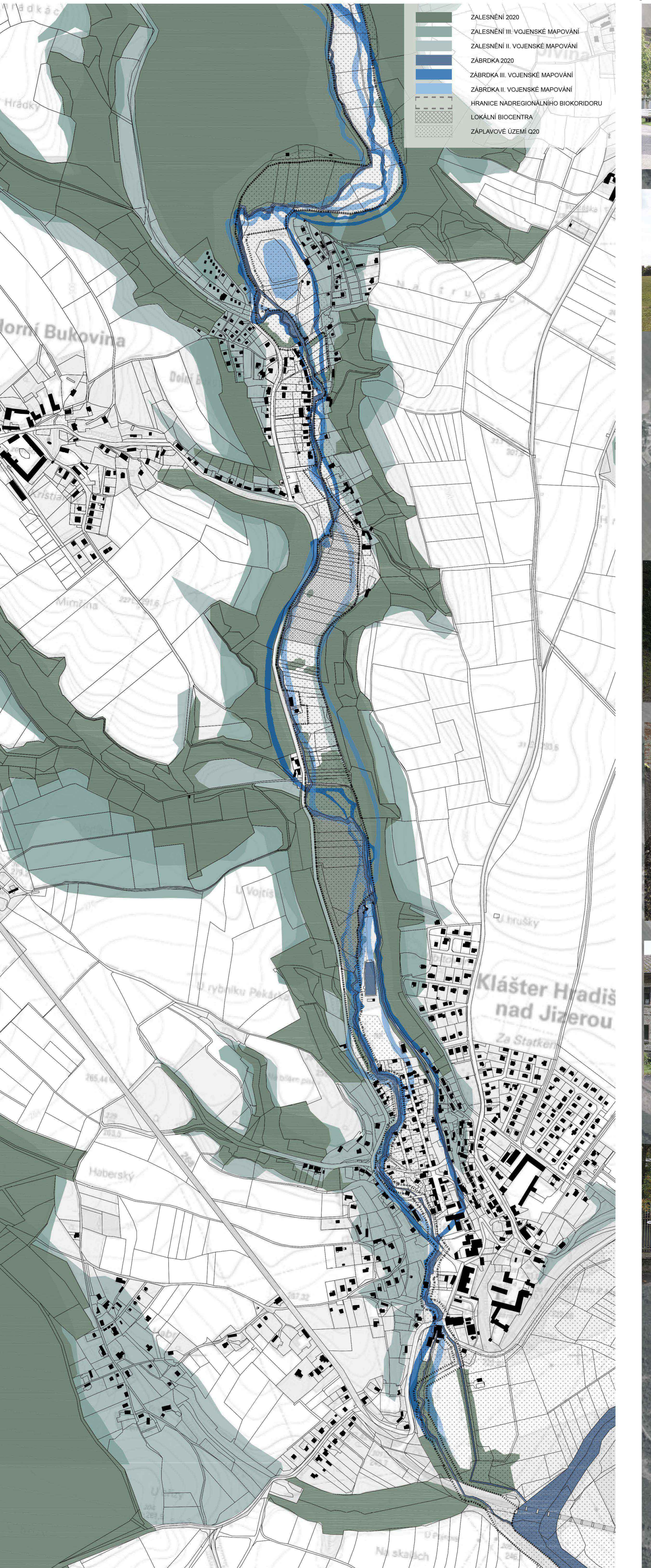
Nejstarší doložené osídlení sahá do 11. století, ale většího významu dosahuje až ve století dvanáctém, kdy vzniká klášter. Od 13. století začíná výrazný rozkvět kláštera i okolních obcí. Od roku 1351 je klášter znám jako Gradus Monachorum – Hradiště Mnichové. Tento název dostalo i městečko vzniklé později v sousedství. Z konce 14. století máme také záznamy o obci Bukovina severně od kláštera.

V 16. století vzniká pivovar s jehož výstavbou je spjat i značný rozvoj, jak mnichova hradiště, tak i obce Bukovina. Původní mlýn v blízkosti kláštera byl v roce 1763 nahrazen novým, který prošel řadou změn. Je z části dodnes zachován a je jedním z významných prvků v řešeném údolí.

Přestavba a následný požár pivovaru na konci 19. století zcela zničila většinu pozůstatků z původního kláštera. Posledním významnějším dílem byla výstavba Bukovinského koupaliště v roce 1936, které bylo atraktivní především okolní krajinou.



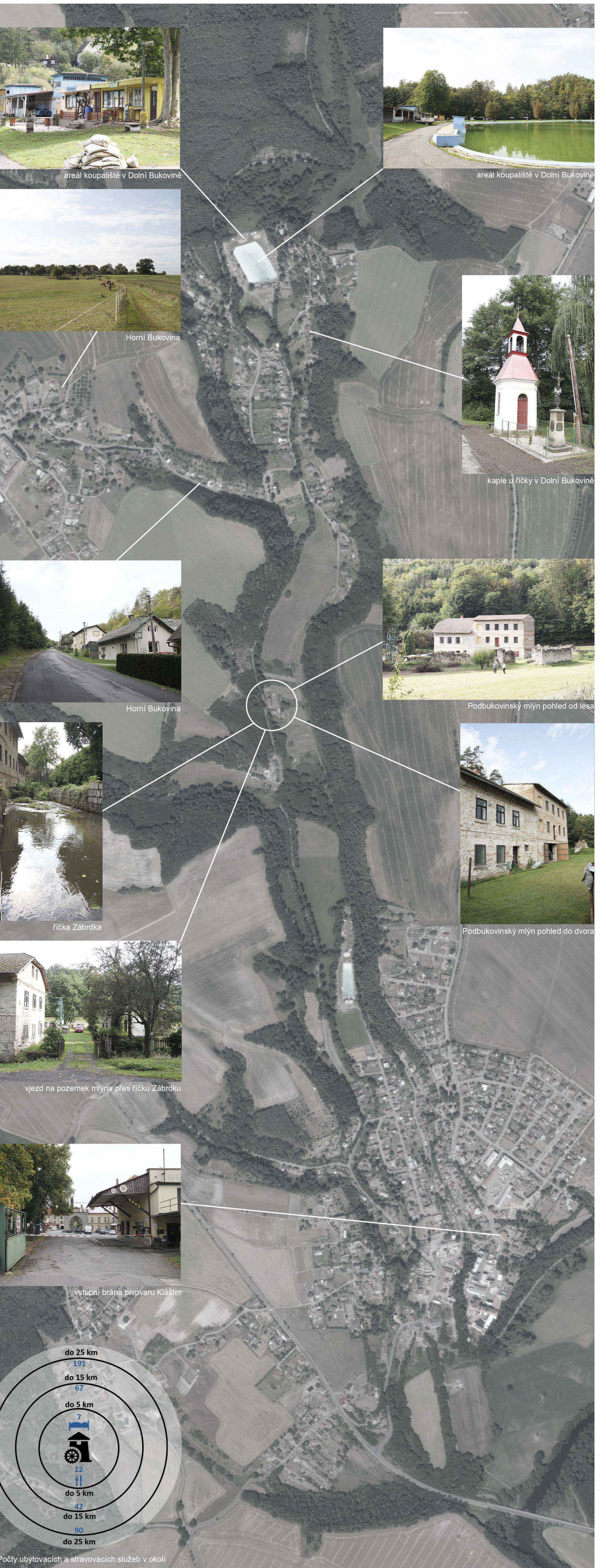
## PŘÍRODNÍ KRAJINNÁ ANALÝZA



Říčka Zábrdka je součástí údolní nivy obklopené smíšenými zalesněnými svahy se vzrostlými stromy a přilehlou zelení. Údolí tvoří převážně travnatá plocha s lokálními mokřady. Průměrný roční průtok říčky Zábrdky je stanoven okolo 0,46m<sup>3</sup>/s. Celé údolí spadá do inundační oblasti a záplavová oblast pro 20 letou vodu je definována přilehlými zalesněnými svahy. 100letá voda je vymezena obdobnou hranicí, avšak hladina stoleté vody se předpokládá několika násobně vyšší.

Celým údolím prochází částečně funkční nadregionální biokoridor RBK 665 - Vicmanov a dvě funkční lokální biocentra LBC 46 - U Dolní Bukoviny a LBC 47 - U Vojtíšky, kde hranice jsou vymezeny na základě platných územně plánovacích dokumentací přilehlých obcí. Koridory reagují na aktuální stav koryta, přirozené meandry říčky a mokřady, které udávají charakteristický a specifický ráz krajiny. V údolí se nachází běžná fauna a flora odpovídající dané lokalitě.

## SOUČASNÁ ORTOFOTOMAPA



Širší vztahy oblasti podbukovinského mlýna lze orientačně rozdělit dle světových stran - jih - Mladá Boleslav - sever - Liberecko (Ještěd) - východ - Český ráj - západ - Máchův kraj (Bezděz) a bývalý vojenský prostor Ralsko

Oblast Podbukovinského mlýna spadá do turistického regionu Český ráj, který je chráněnou krajinnou oblastí. V Českém ráji se nachází několik přírodních a historických památek. Dominantou této oblasti je bez pochyb zřícenina hradu Trosky a skalní město. Podbukovinský mlýn také spadá do oblasti Geoparku Ralsko, který je bývalým vojenským výcvikovým prostorem, využívaným československou armádou (1968-1991). V prostoru jsou zajímavé pozůstatky původního osídlení, vojenské objekty a příroda.



**FAKULTA  
STAVEBNÍ  
CVUT V PRAZE**

**Urbanisticko-historicko-krajinná analýza údolí říčky Zábrdka v rozsahu  
od Kláštera Hradiště nad Jizerou po Dolní Bukovinu**

**Bílková / Johánková / Sedláček / Škop**

AMG2 ZS 2020/21  
HULEC / KOLÁŘ / BOHÁČ / DVOŘÁKOVÁ





## ODRAZ KONTRAST OSTROST POHYB

### ZADÁNÍ

Úkolem je vytvořit **moderní, nadčasový, multifunkční**, plovoucí koncertní sál pro Fine Arts (jazz, sólový recitál, komorní orchestr atd.). Důležitá je variabilita, volnost uspořádání vybavení, pro usazení posluchačů či diváků.

### ARCHITEKTONICKÉ ŘEŠENÍ

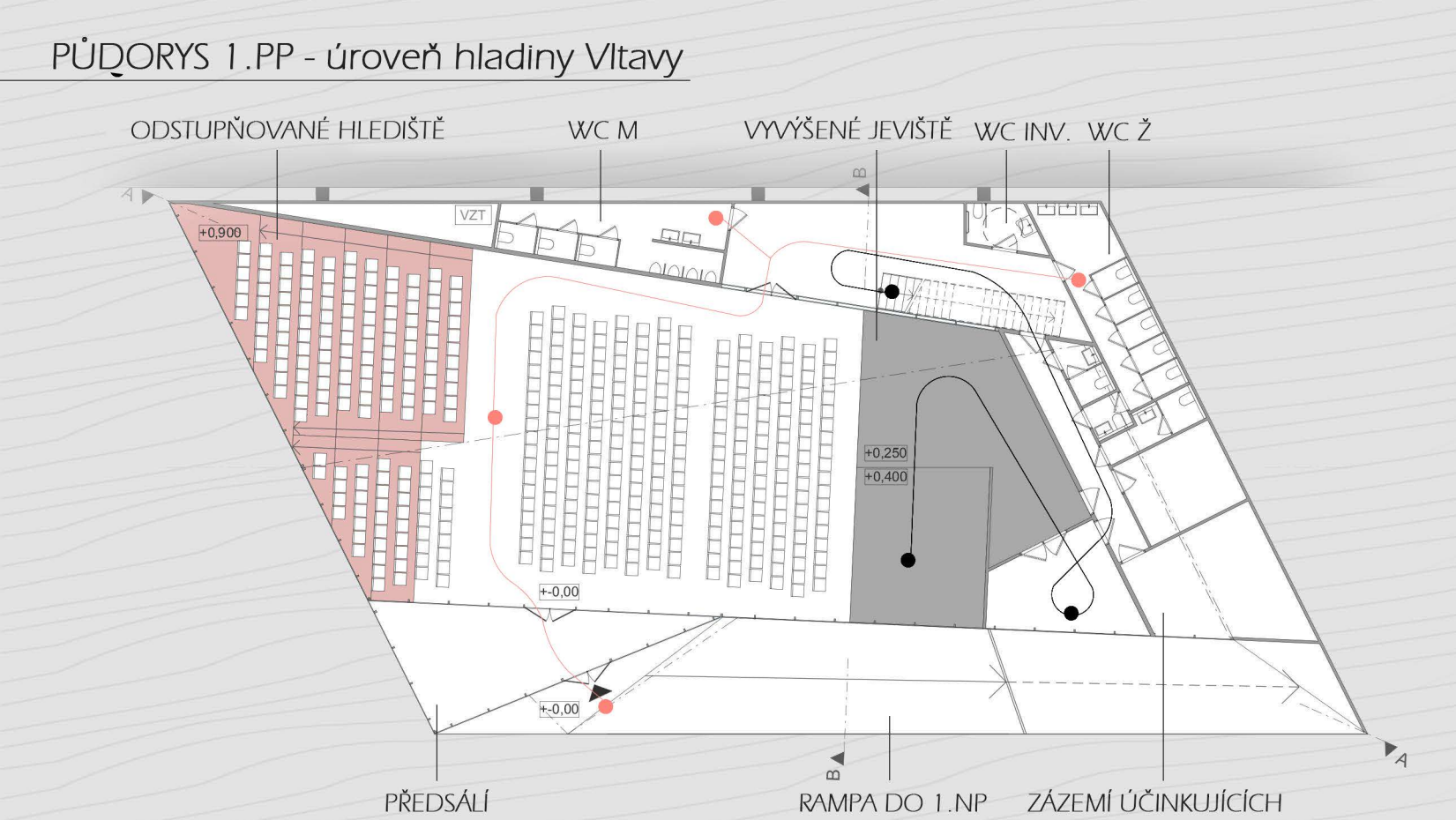
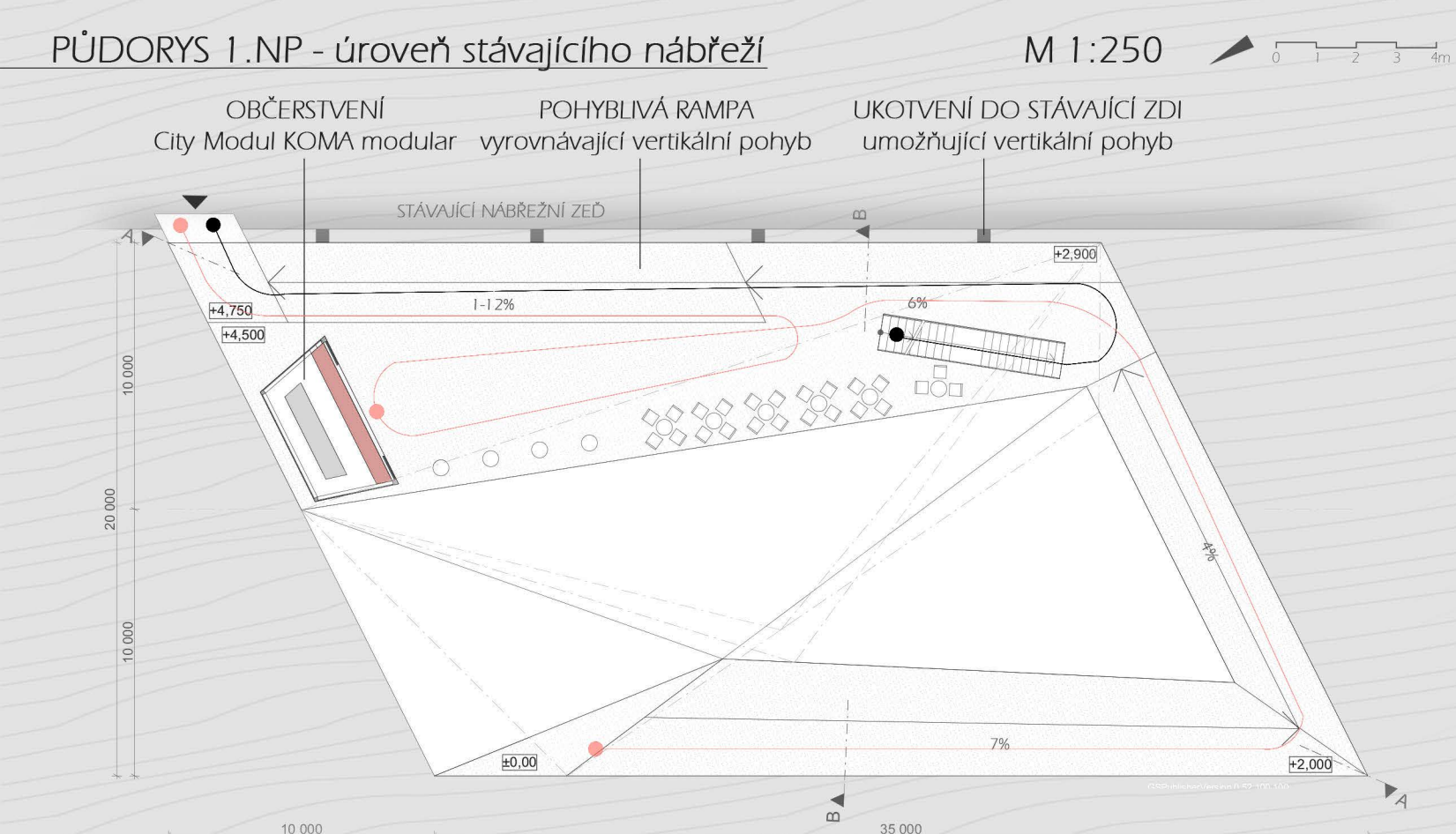
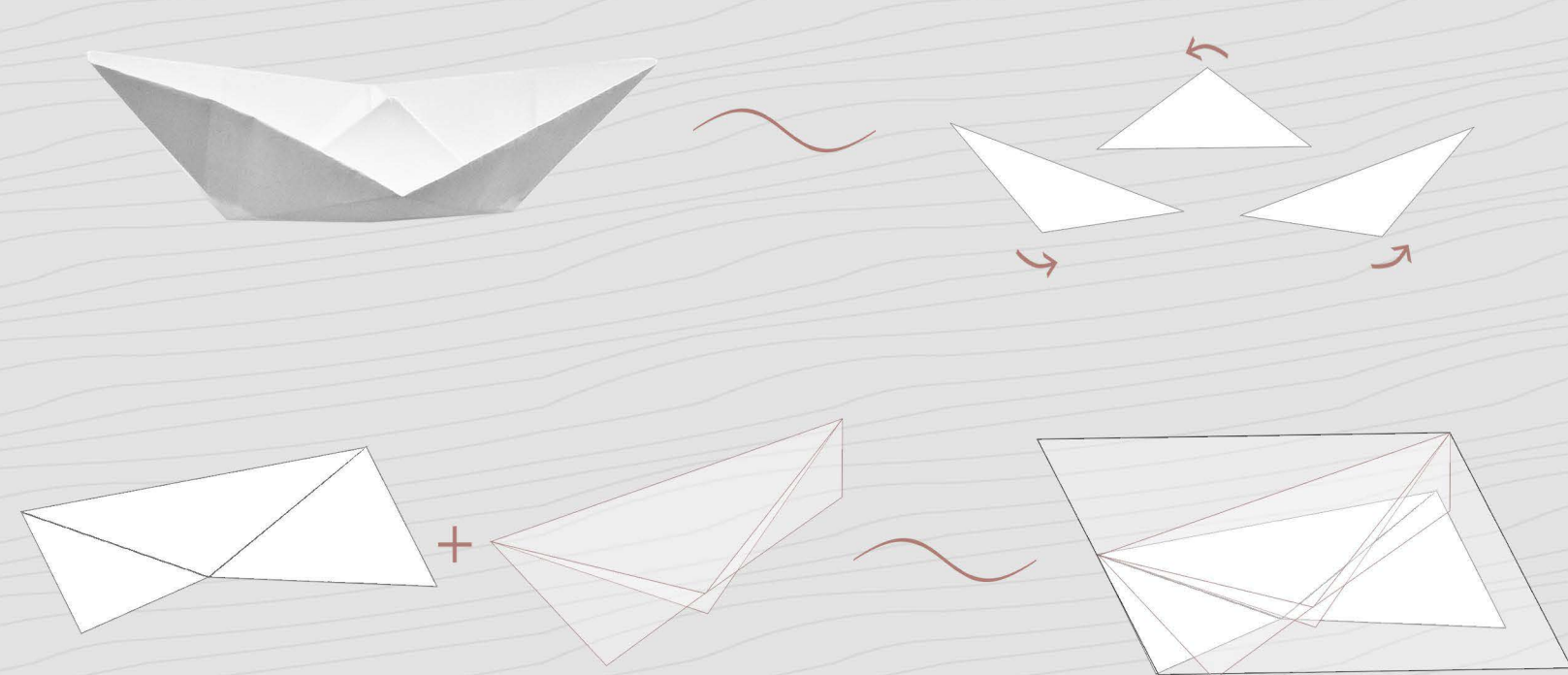
Inspirace pro návrh pochází z tvarů skládané **papírové lodky** a **odrazu** z vodní hladiny. Tyto dva prvky jsem zkombinovala a vytvořila tak **funkční** objekt, na hladině se vznášejícího koncertního sálu. Přidanou hodnotou projektu je **spočetenská náplavka**, která v tomto místě, s krásným výhledem na panorama Pražského hradu chybí. Výsledný tvar plovoucího sálu je poskládaný z jednotlivých trojúhelníků ohraničených rampou, která pomalu klesá z úrovně nábrežní zdi až k hladině Vltavy. Občerstvovací funkci plní City Modul od KOMA Modular.

Maximální navrhovaná kapacita sálu je **434** sedících posluchačů. Sál je rozdělen na 3 části. Dvouúrovňové jeviště, bezbariérová víceúčelová plocha a odstupňované hlediště. Dále se v objektu nachází toalety pro veřejnost, soukromá část účinkujících, TZB místnost se vzduchotechnikou a schodiště do 1.NP.

### KONSTRUKCE a MATERIÁLY

Objekt je sestaven na dvou k sobě připojených **pontonech** a díky tomu ho lze při povodních odtáhnout do přístavu. Nosná konstrukce je z **ocelových profilů**. Opláštění plovoucího objektu tvoří převážně skleněné plochy a plochy z cementotřískových desek vyplněných izolací. Vnější skleněné povrchy mají **odrazivou** povrchovou úpravu. Jako **barevný prvek** je v sálu použito starorůžové odstupňované hlediště. Pocit lehkosti dodává **prosklená**, v létě demontovatelná střecha, zastíněná vodonepropustnou napnutou tkaninou.

Na místě drží plovoucí sál 4 kotvící prvky, přípevněné k nábrežní stěně, které umožňují vertikální posun a přizpůsobení se klesající a stoupající hladině řeky.



### KONCEPT

#### ÚČINKUJÍCÍ

#### VEŘEJNOST

#### ÚČINKUJÍCÍ

#### VEŘEJNOST

#### ÚČINKUJÍCÍ

#### VEŘEJNOST

#### ÚČINKUJÍCÍ

#### VEŘEJNOST

#### ÚČINKUJÍCÍ

#### VEŘEJNOST

#### ÚČINKUJÍCÍ

#### VEŘEJNOST

#### ÚČINKUJÍCÍ

#### VEŘEJNOST

#### ÚČINKUJÍCÍ

#### VEŘEJNOST

#### ÚČINKUJÍCÍ

#### VEŘEJNOST

#### ÚČINKUJÍCÍ

#### VEŘEJNOST

#### ÚČINKUJÍCÍ

#### VEŘEJNOST

#### ÚČINKUJÍCÍ

#### VEŘEJNOST

#### ÚČINKUJÍCÍ

#### VEŘEJNOST

#### ÚČINKUJÍCÍ

#### VEŘEJNOST

#### ÚČINKUJÍCÍ

#### VEŘEJNOST

#### ÚČINKUJÍCÍ

#### VEŘEJNOST

#### ÚČINKUJÍCÍ

#### VEŘEJNOST

#### ÚČINKUJÍCÍ

#### VEŘEJNOST

#### ÚČINKUJÍCÍ

#### VEŘEJNOST

#### ÚČINKUJÍCÍ

#### VEŘEJNOST

#### ÚČINKUJÍCÍ

#### VEŘEJNOST

#### ÚČINKUJÍCÍ

#### VEŘEJNOST

#### ÚČINKUJÍCÍ

#### VEŘEJNOST

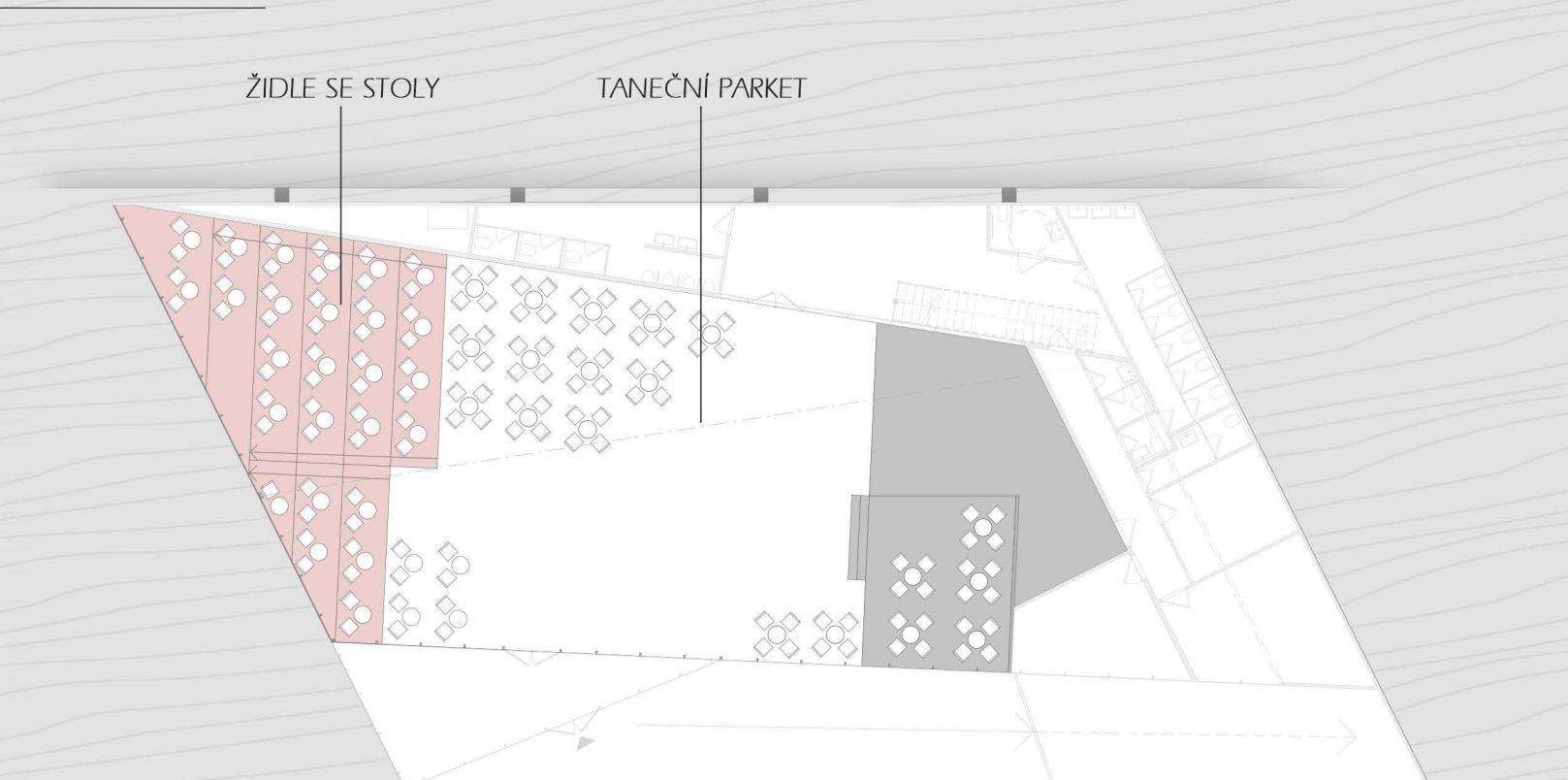
#### ÚČINKUJÍCÍ

#### VEŘEJNOST

#### ÚČINKUJÍCÍ

#### VEŘEJNOST

### VARIABILITA

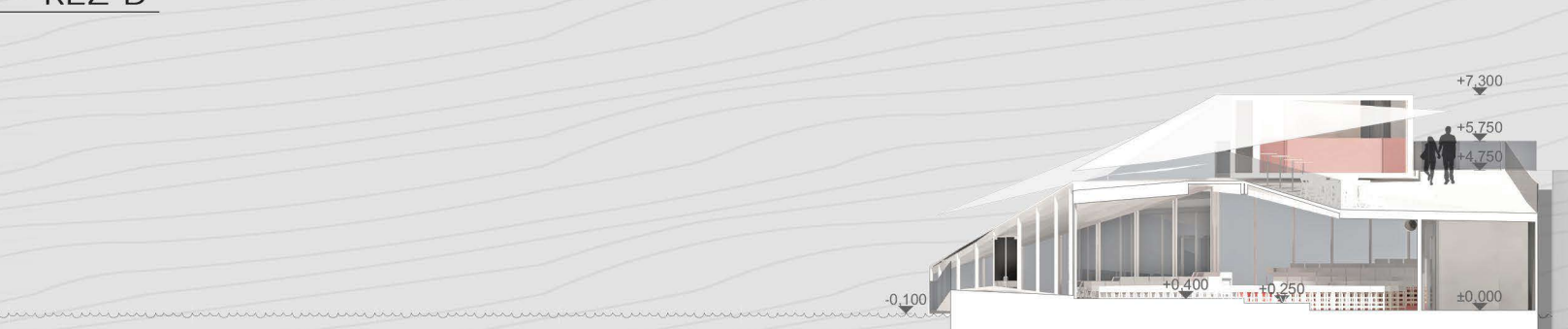


### ŘEZ A

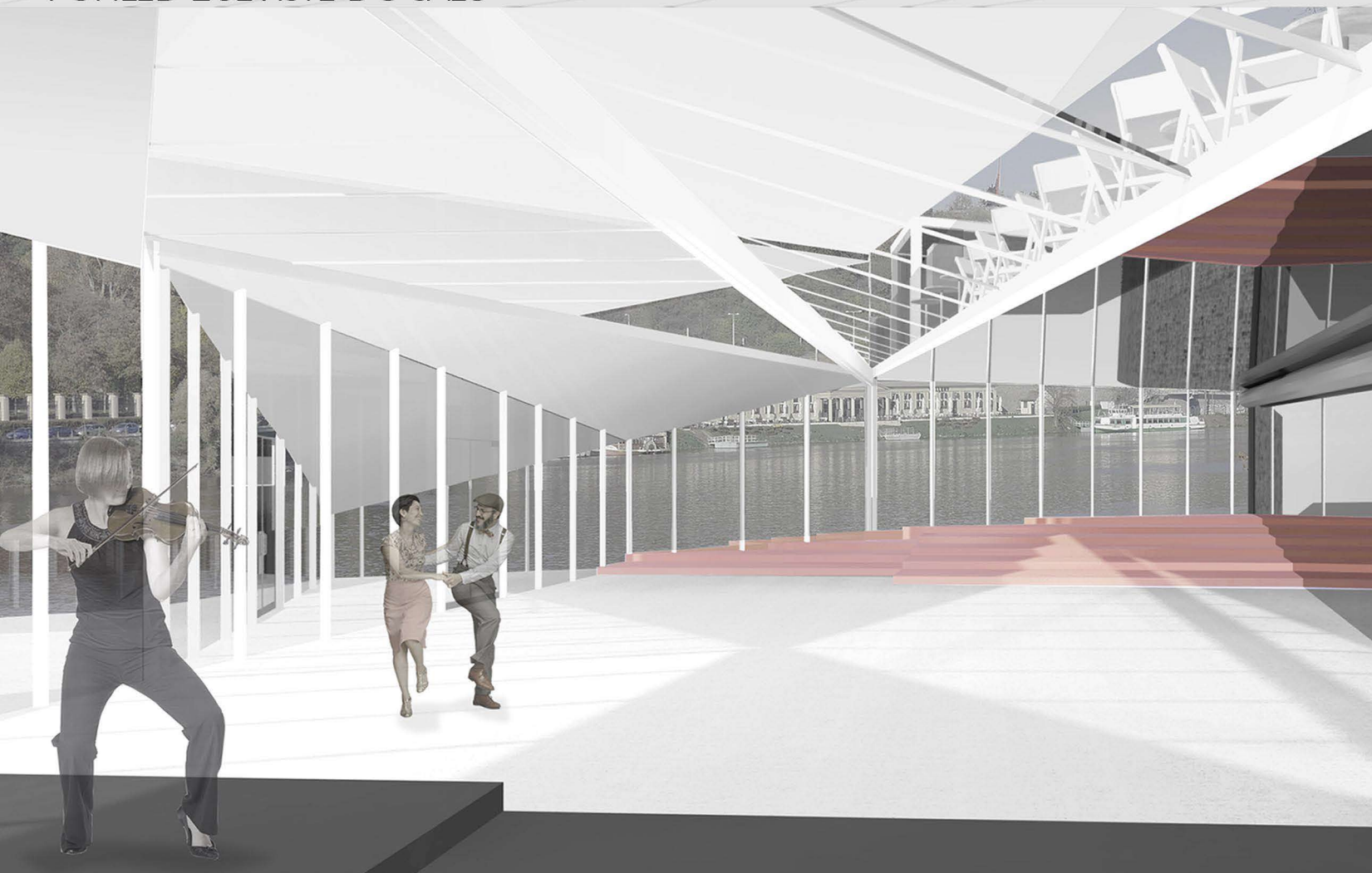
M 1:250



### ŘEZ B



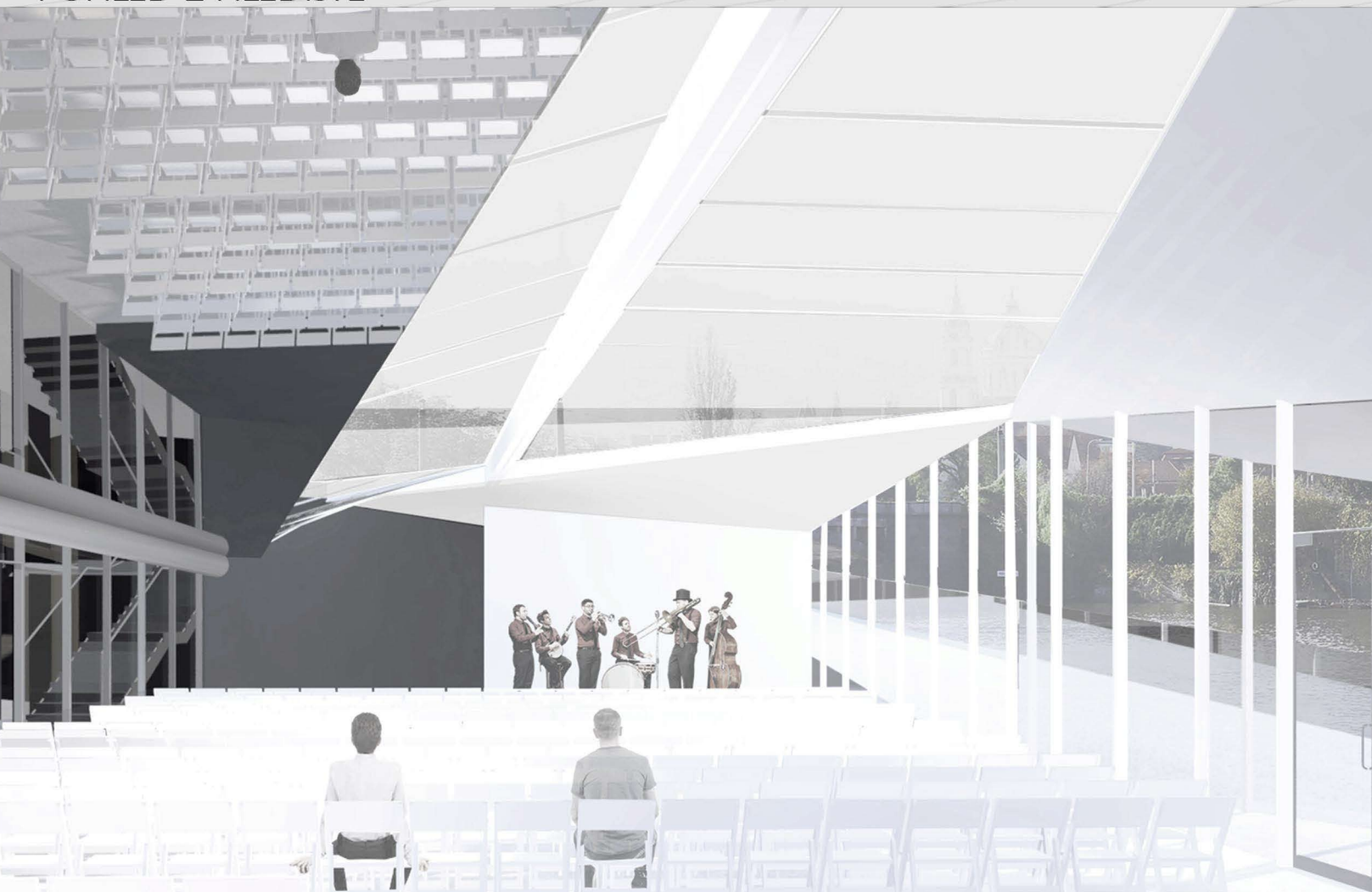
### POHLED Z JEVIŠTĚ DO SÁLU



### Z MÁNEŠOVA MOSTU



### POHLED Z HLEDIŠTĚ



FAKULTA  
STAVEBNÍ  
ČVUT V PRAZE

Plovoucí koncertní sál na Vltavě

Alžběta Bílková  
AMG2 ZS 2020/21  
Hulec / Kolář / Dvořáková / Boháč

