

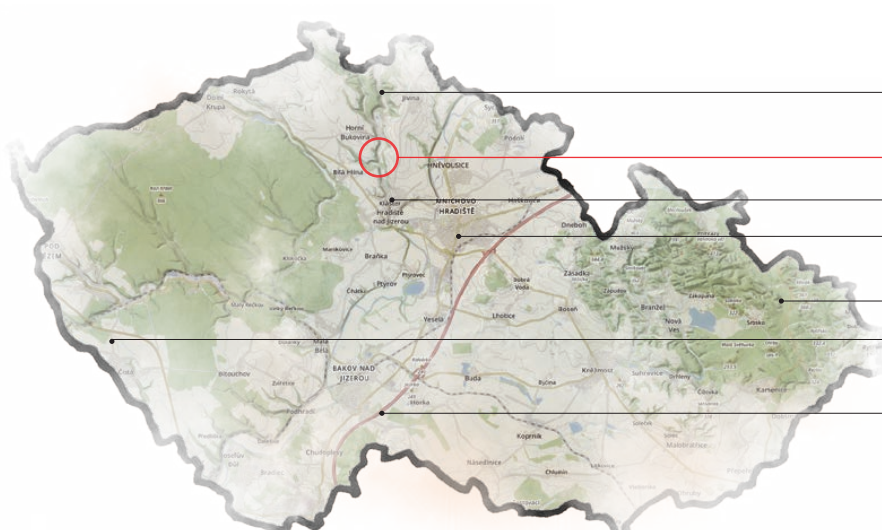


PODBUKOVINSKÝ MLÝN

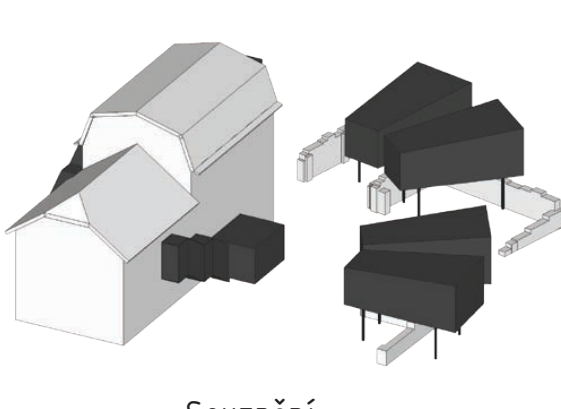
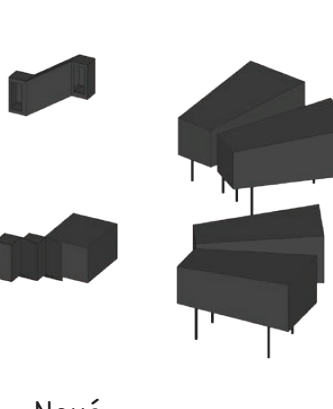
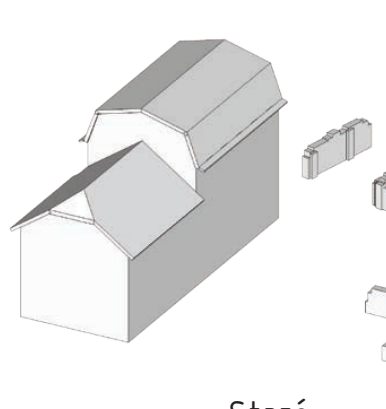
PENZION PRO RODINY S DĚTMI

TOMÁŠ LORENC

AMG1 - ZS 2020/2021
Kroftová - Pošmourný - Skála
A+S FSV ČVUT

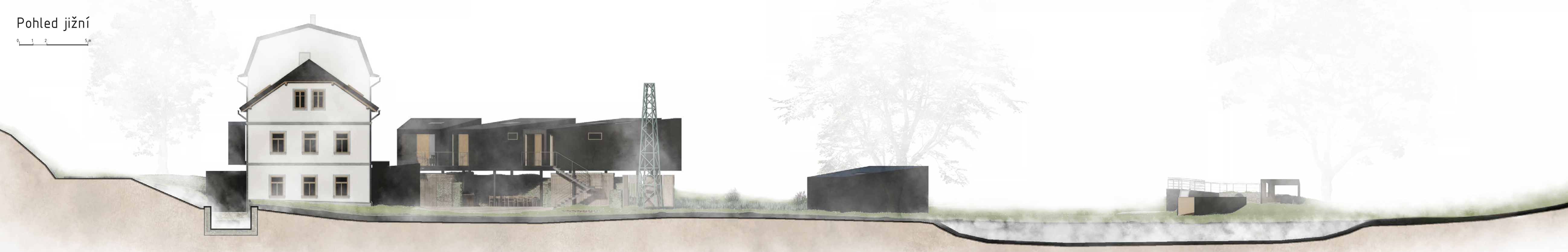
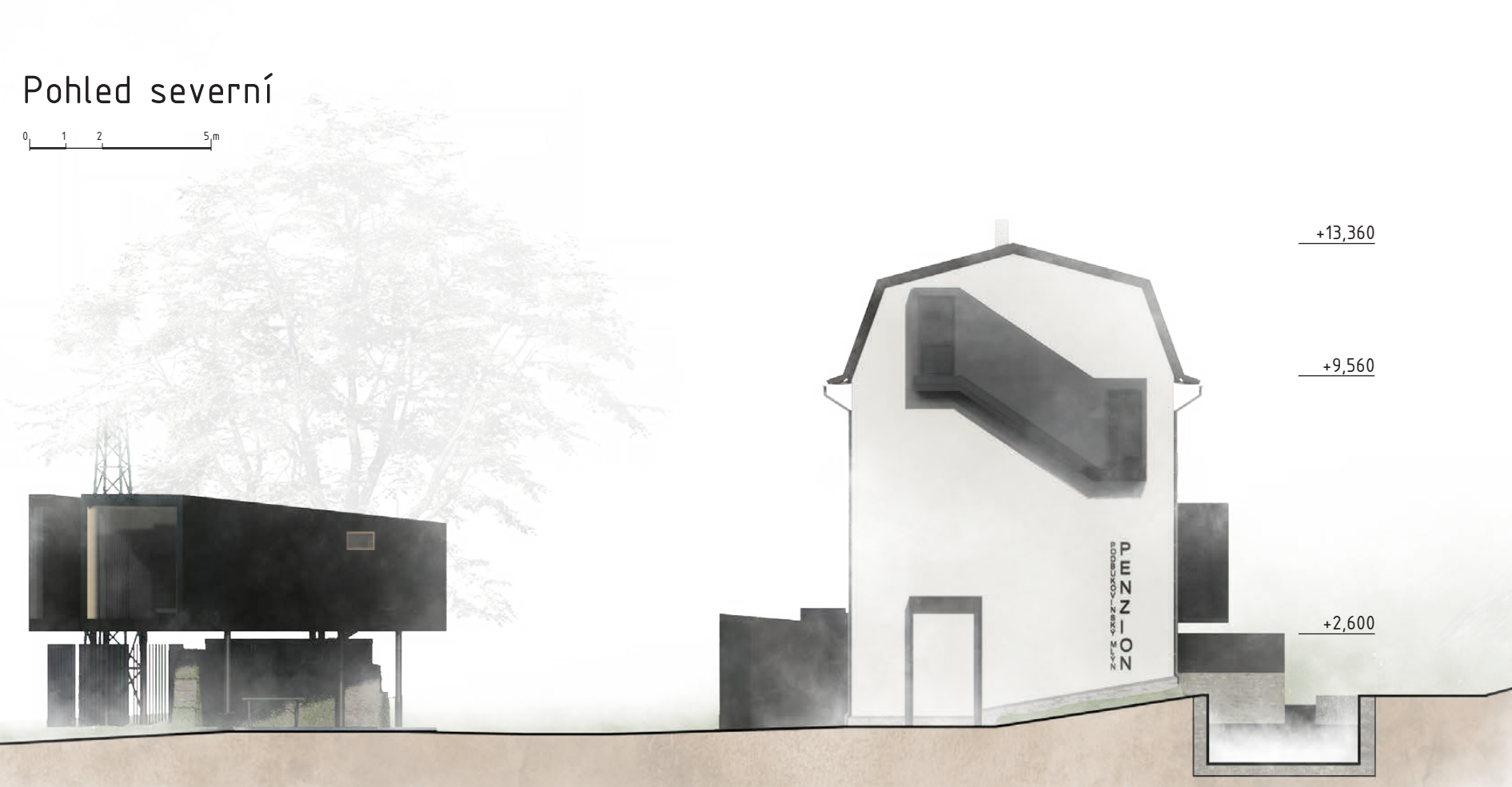
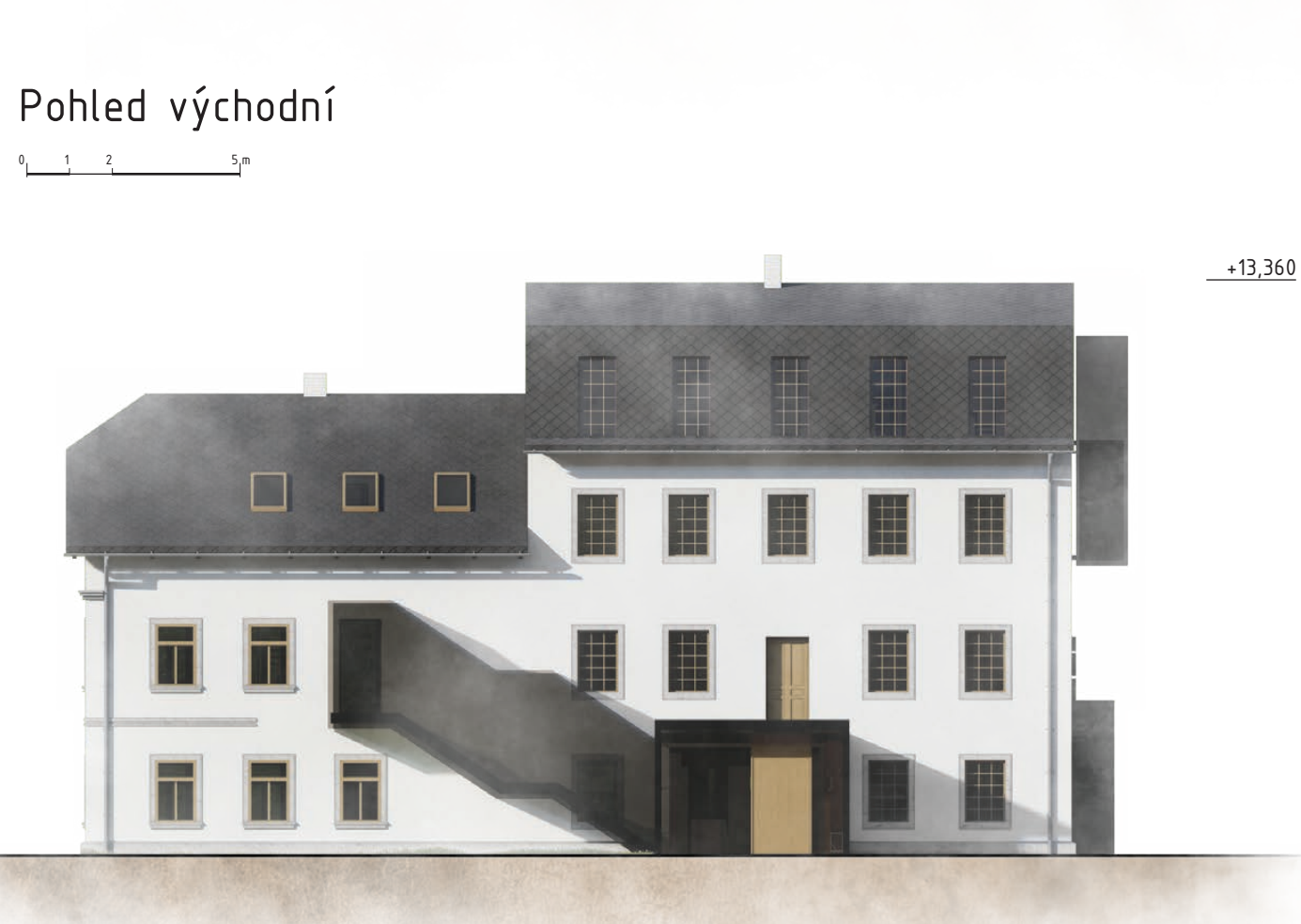
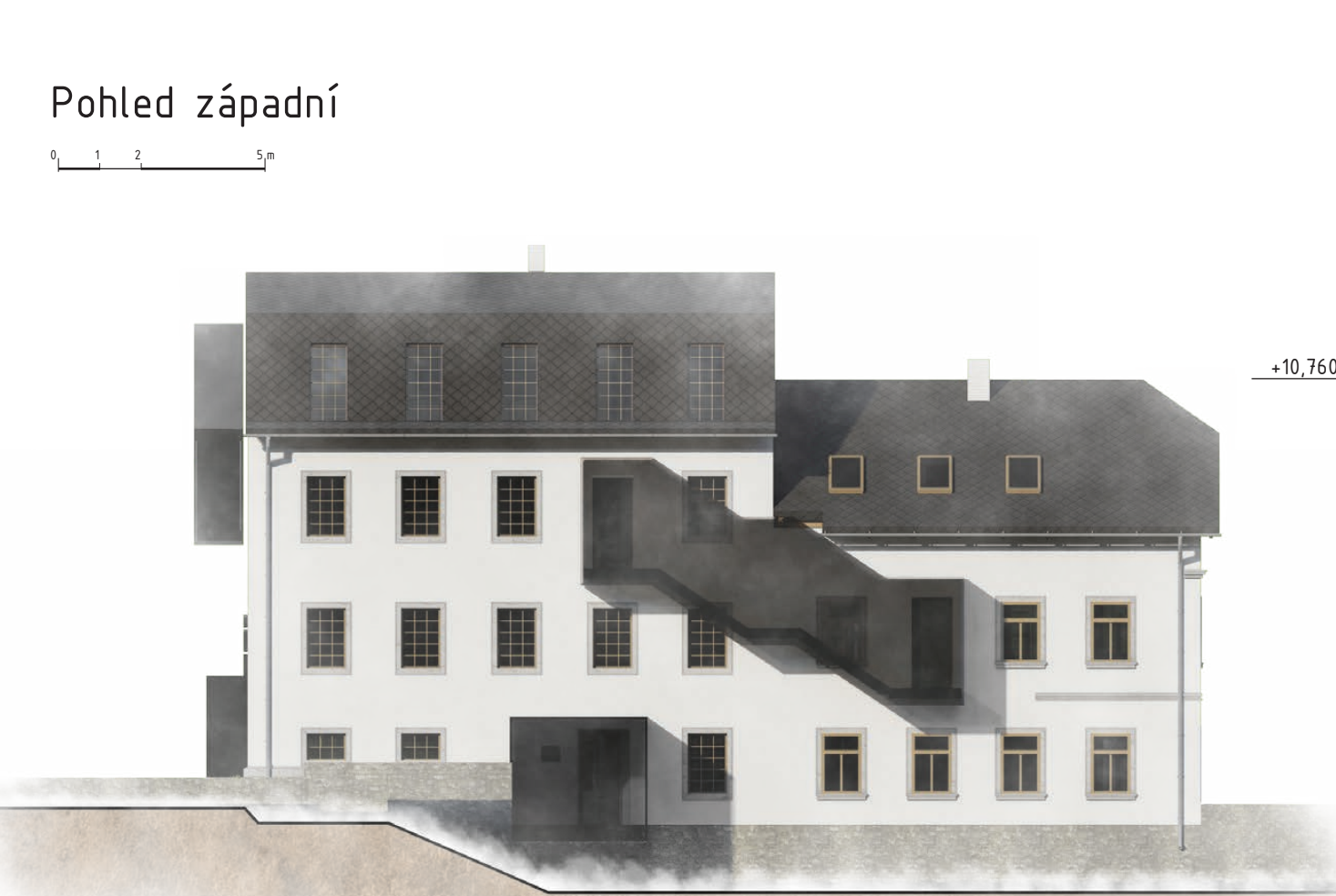
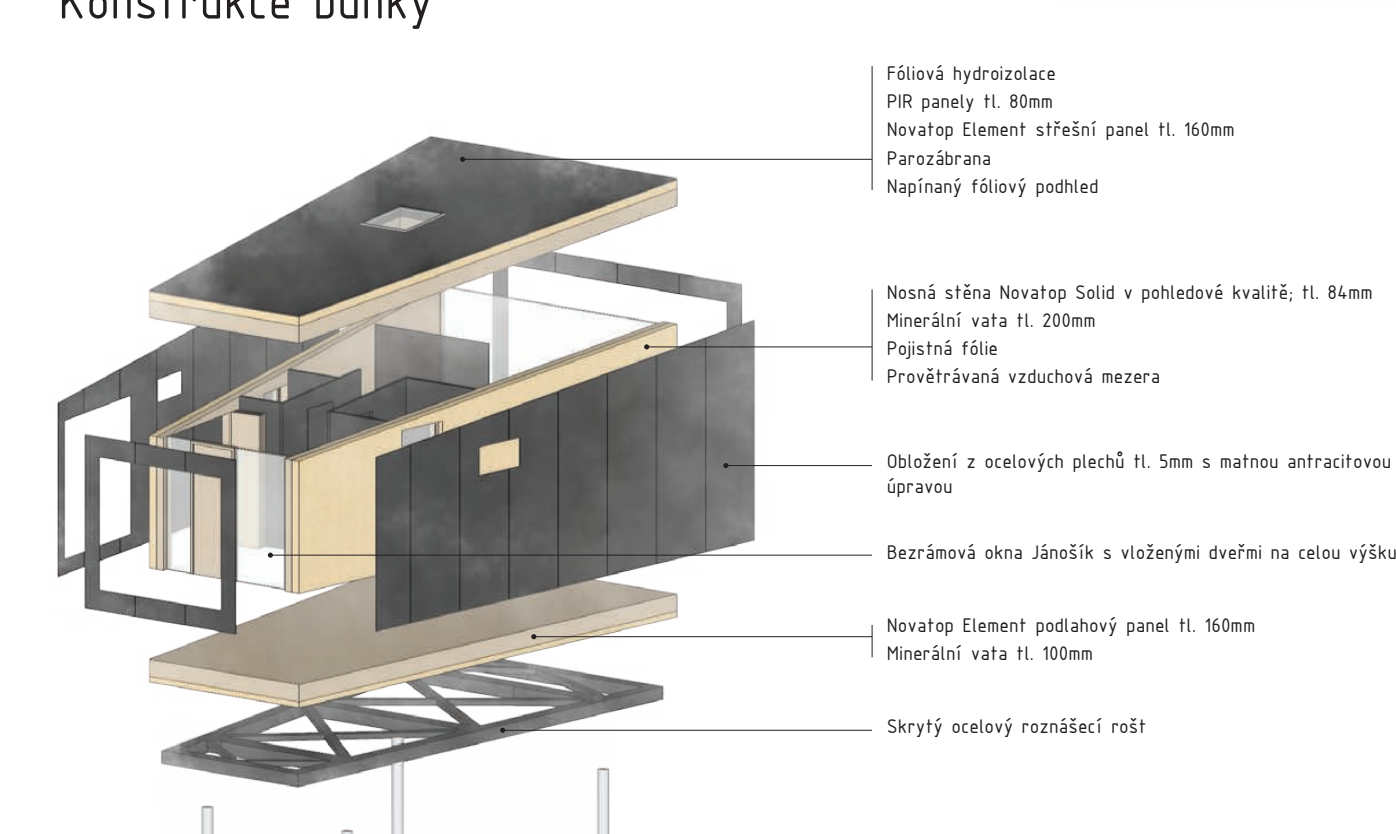
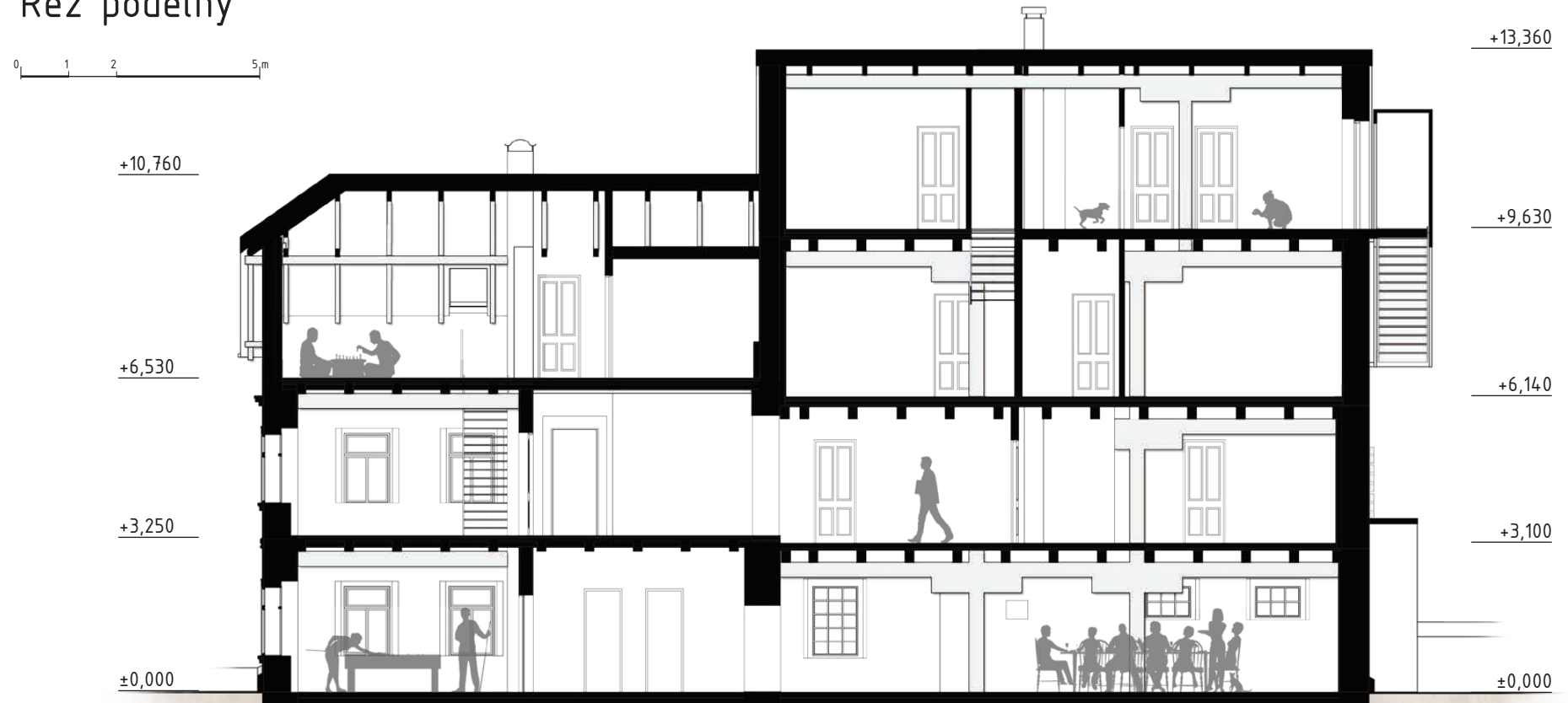
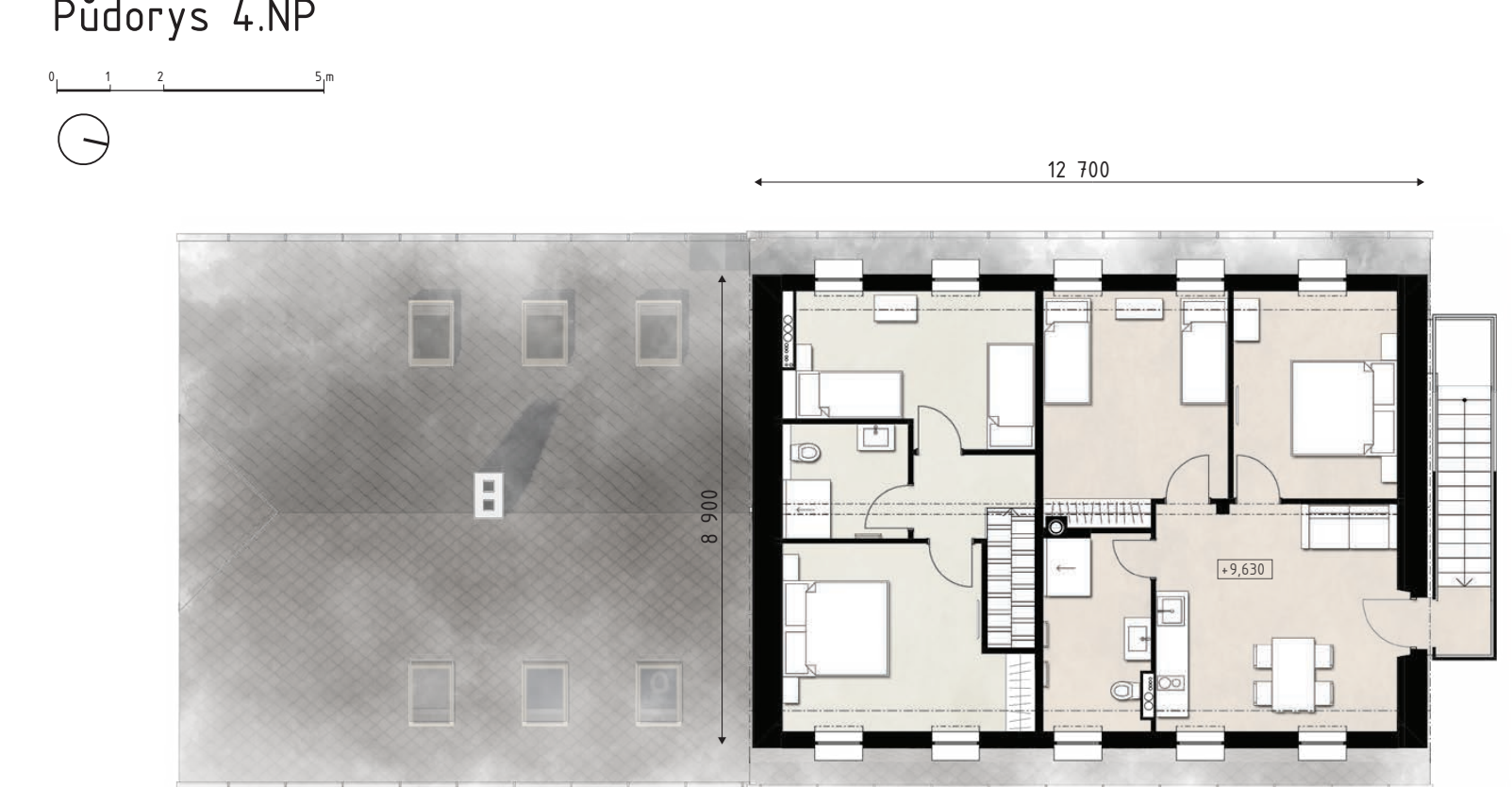
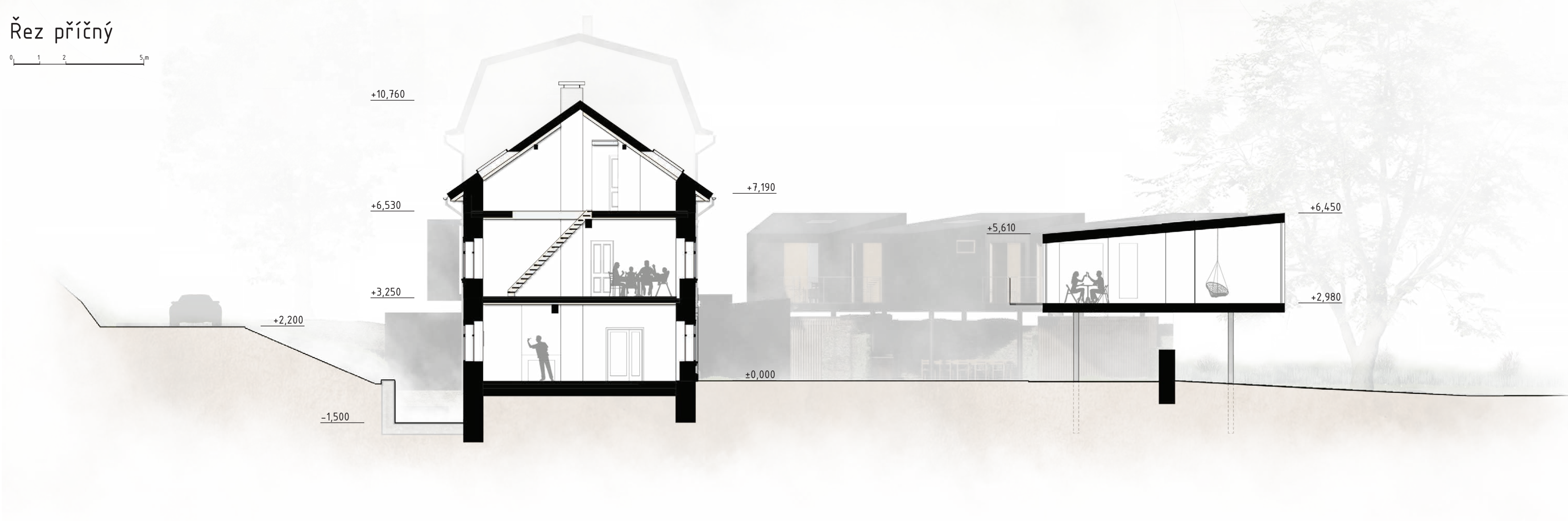
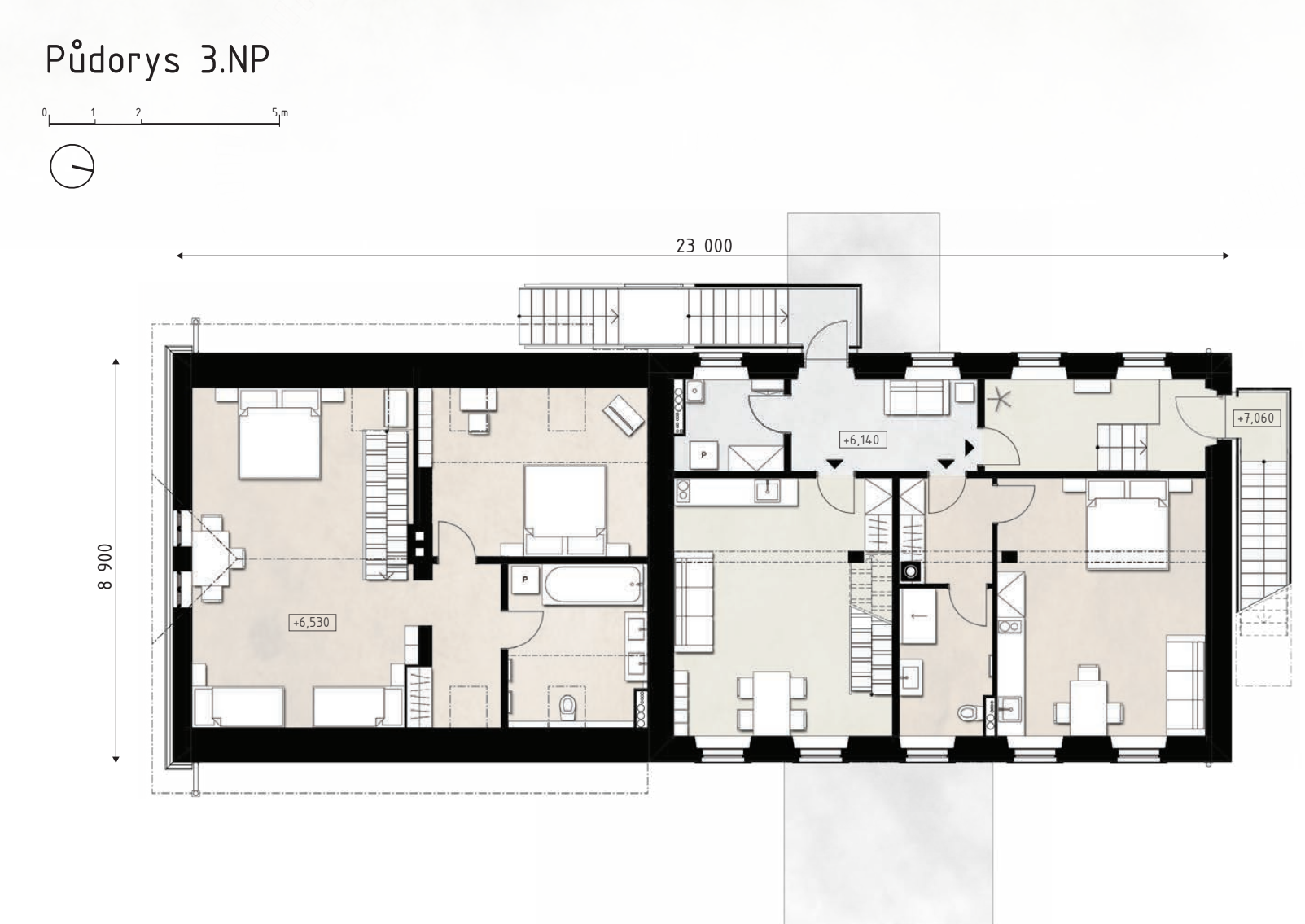
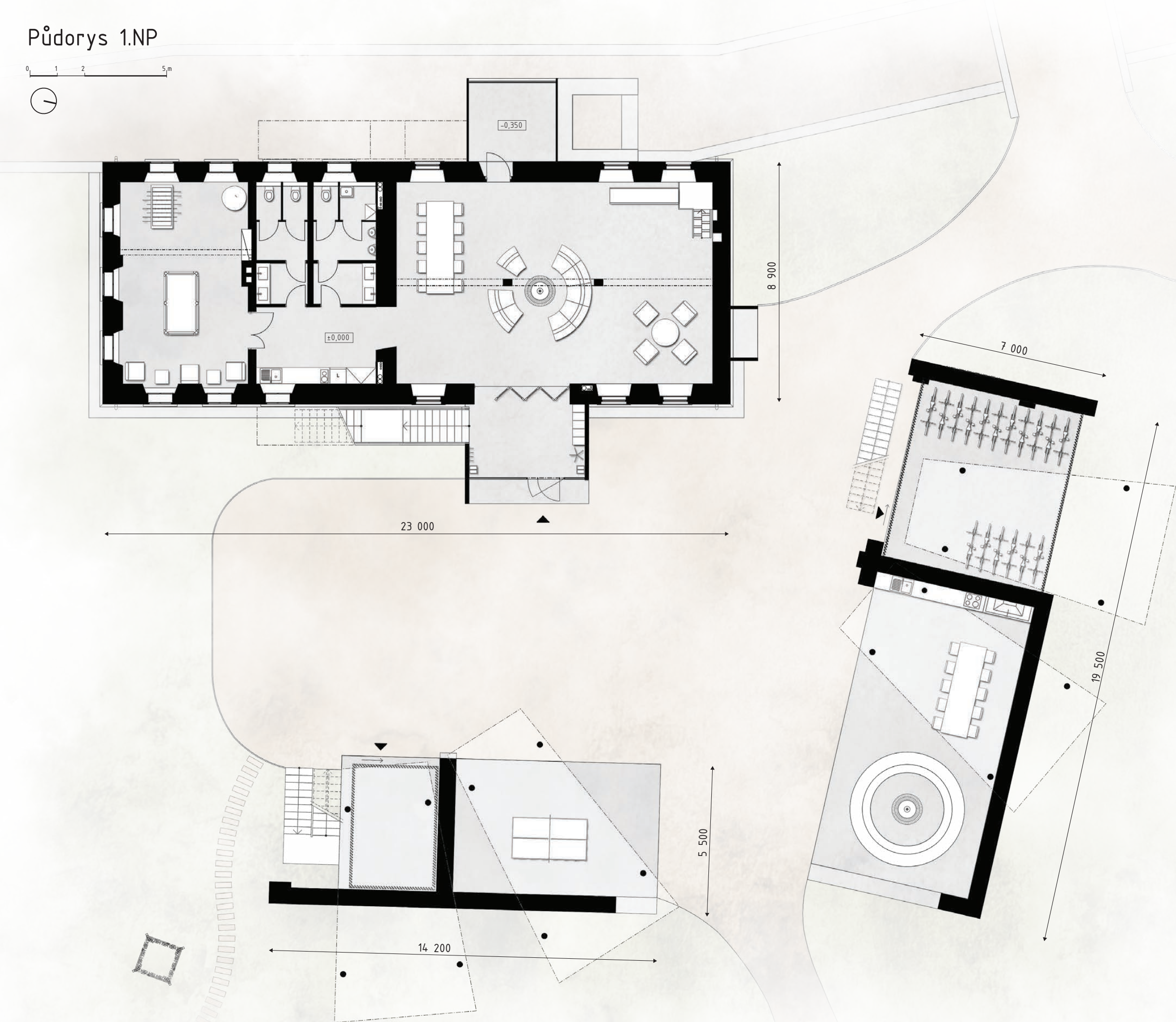
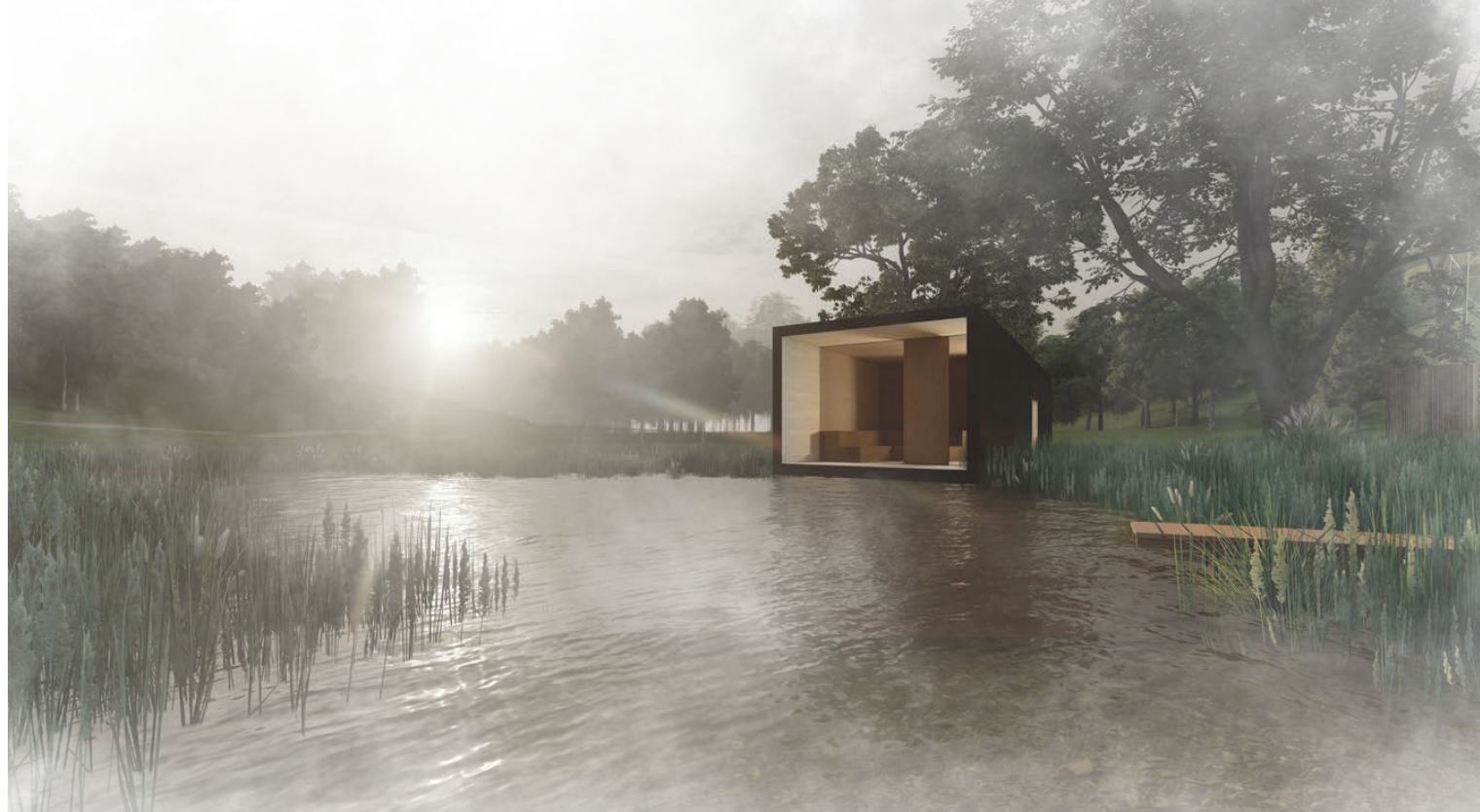
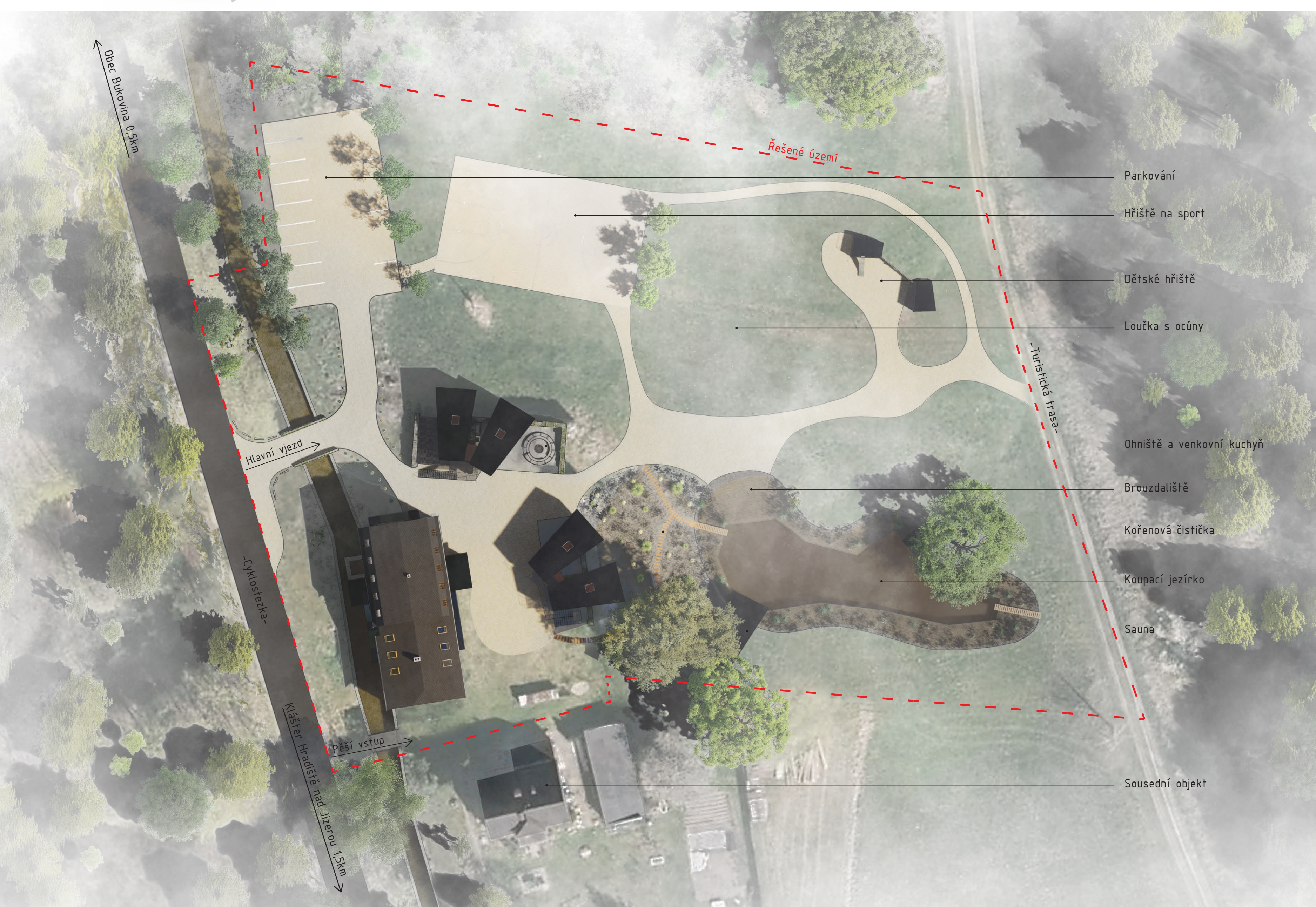


Řeka Zábřeha
Podbukovinský mlýn
Převrácení
Základní stavební území
ČMÚ - Český ráj
ČMÚ - Kokořínsko
Článek D10



STAVEBNÍ PROGRAM

Penzion v přírodě orientovaný primárně na rodiny s dětmi.
Variabilita apartmánů (2-6 lůžek), celková kapacita 30 lůžek.
Možnost celoročního provozu, v létě předpokládáme větší vyžití areálu.
Důraz na minimální náročnost údržby a provoz bez přítomnosti personálu.
Udržitelná a ekologická koncepce, optimální využití obnovitelných zdrojů.
Vybavení areálu společenskou místností, hernou, dětským koutkem, venkovní ohniště s kuchyní, úschovna kol, koupací jezírko, brouzdaliště, sauna, vodní skluzavka, venkovní dětské hřiště, hřiště na sport, přírodní loučka.





PODBUKOVINSKÝ MLÝN

PENZION PRO RODINY S DĚTMI

TOMÁŠ LORENC
AMG1 - ZS 2020/2021
Kroftová - Pošumourný - Skála
A+S FSV ČVUT



HISTORIE - HODNOTA - MYŠLENKA

Objekt podbukovinského mlýna sahá svou historií až do poloviny 18. století a od té doby byl několikrát stavebně upraven. Průběh je jak stará miniaturní scéna tak obdobi vybudění a přádnosty, z nichž poslední začalo ve druhé polovině 20. století. V poslední době mu však svírá naděje na opětovné vdechnutí života.

Do dnešní doby se zachovala část původního kamenného sdva, na které ve vyšších patrech navazuje zdova cihelná. Vnitřní dřevěná konstrukce trámů a stropů síle patrně neposlupvodní, ale tvoří spolu se zděvem hodnotnou ucelenou vrstvu stavby. Střešní se do dnešní doby je nedochovaly a část mlýnice s původní mansardovou střechou byla dokonce o patro snížena. Původní prostor podkrovní mansardy v návrhu spolu s geniem loci dochovaných historických prvků opět ožívá. Je to však jiné, než dřív. Z dnešní doby přilétlo ke starému mlýnu ještě něco nového a neznámého. Úsilí se lo v blízkosti mlýna a run původního hospodářského dvora..

BOURÁNÍ X NOVÉ KONSTRUKCE

Abý však vznikl prostor pro nové, je třeba nejprve bourat. Ze stavebně-historického průzkumu vyšlo najevo, že největší hruboz mlýna jsou konstrukce z novějších dostaveb a rekonstrukcí, které byly mnohdy prováděny jako nouzové či dočasné řešení. Kromě většiny z nich bylo třeba odstranit vnitřní nenosné konstrukce v původně obytné části, aby bylo možné vytvořit nové dispozice. Poslední skupinou bouraných konstrukcí jsou otvory a nky související s novou dispozicí.

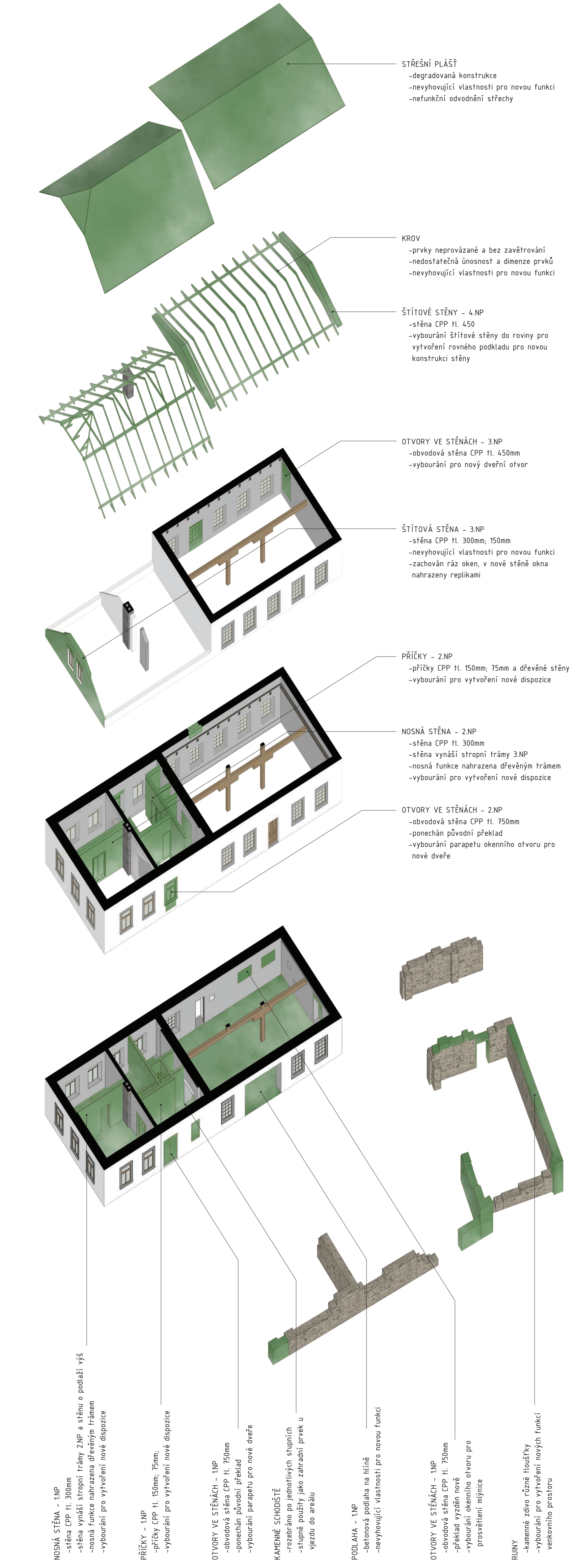
Jelikož prostor gůdy mlýna byl Itak jako u většiny historických staveb neobydlený, bylo nutné pro podkrovní apartmá-ny navrhnut vyhovující střešní plášť a z důvodu nedostatečné únosnosti prvků krovu i nový krov. Pro navýšení kapacity areálu byly navrženy dvě dvojice buněk, které jako novostavby levitují nad původními ruinami. Pro splnění akustic-kých a krcoječných požadavků byly navrženy nové skladby podlah. Podlaží propojí novostavby schodišť vedených po fasádách objektu. Návrh pracuje i s prostory přilehlých luk a přináší nové pojetí celého areálu.

PRŮZKUM - RIZIKA - SANACE

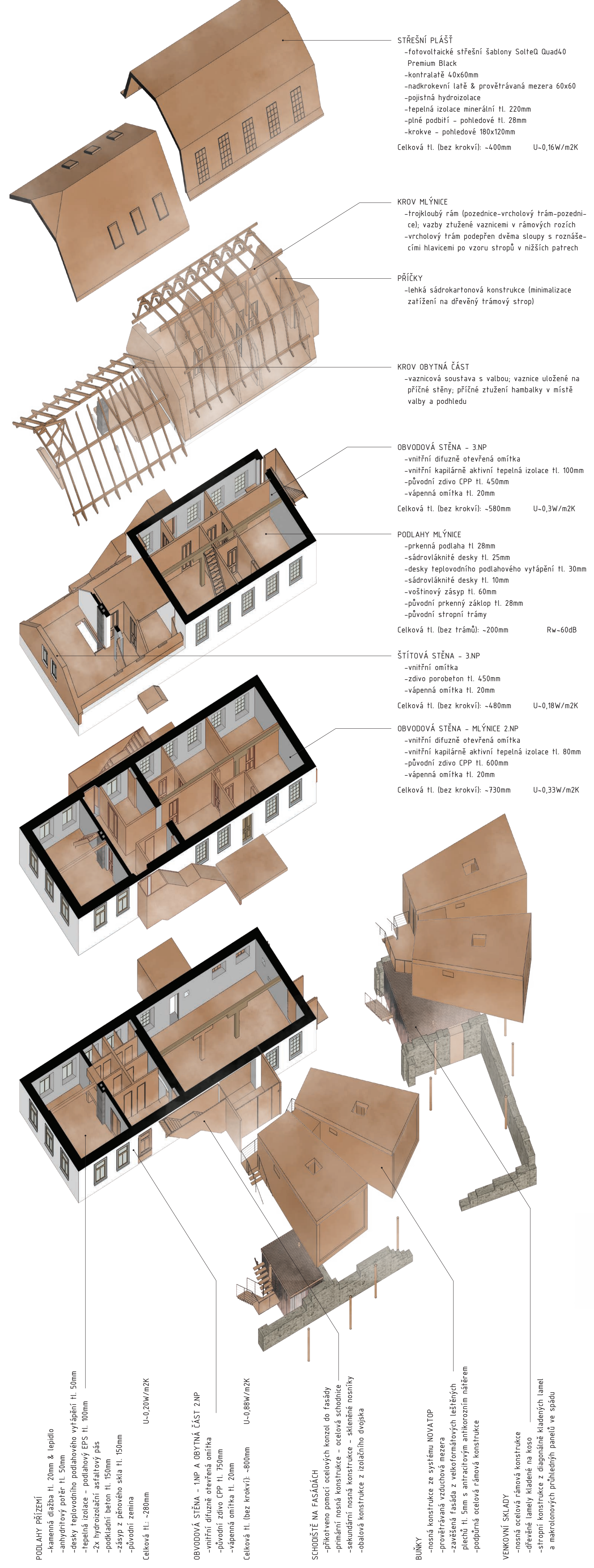
Prvním rizikovým místem objektu je spodní stavba a náhon, kde je patrná degradace živéven přítomnosti vody. O něco lépe jsou na tom svazé konstrukce ve vyšších patrech, nímž ve některých částech objektu se nacházejí trhliny. Ty jsou pravděpodobně důsledkem mírného sedání objektu v části náhonu spolu s nehomogenností zdva a oslabením přestavbami. Jižní štítová stěna je mírně odtržena od objektu z důvodu neudobného podřezání zdva.

Dřevěné konstrukce jsou vesměs bez porušení kromě zhlaví trámů, která jsou místy silně degradovaná. Okenní výplně nespĺňují soudobé požadavky a blíží se hranici své životnosti, postouží proto jako vzor pro vytvoření replik. Bude doplněn chybějící sloup vynásjející podlahu prvního patra v mlýnici.

Bourané konstrukce



Nové konstrukce



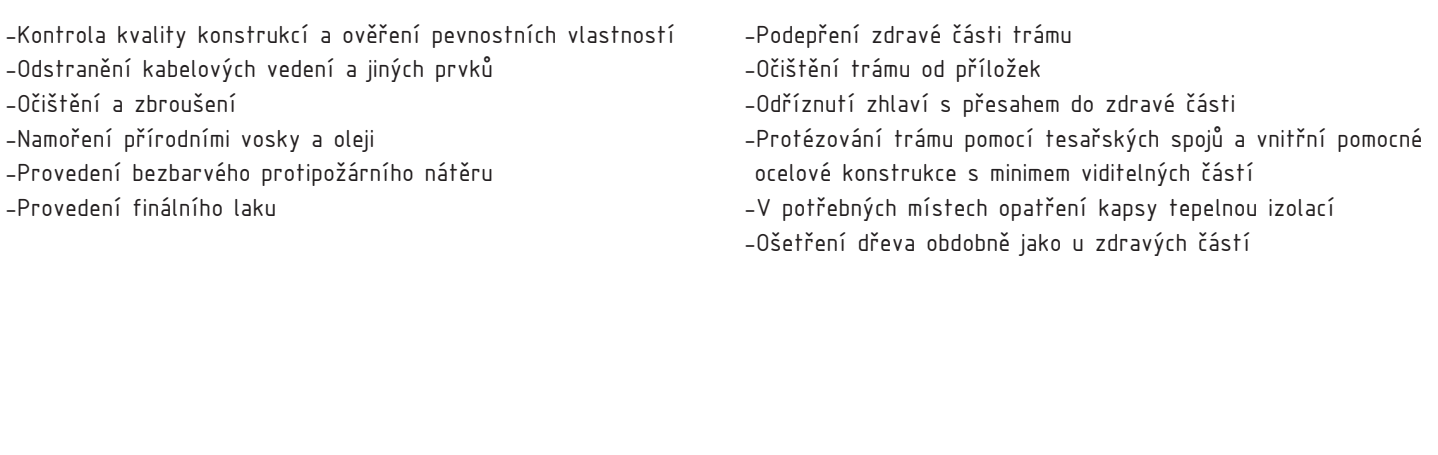
Sanace a obnova povrchů



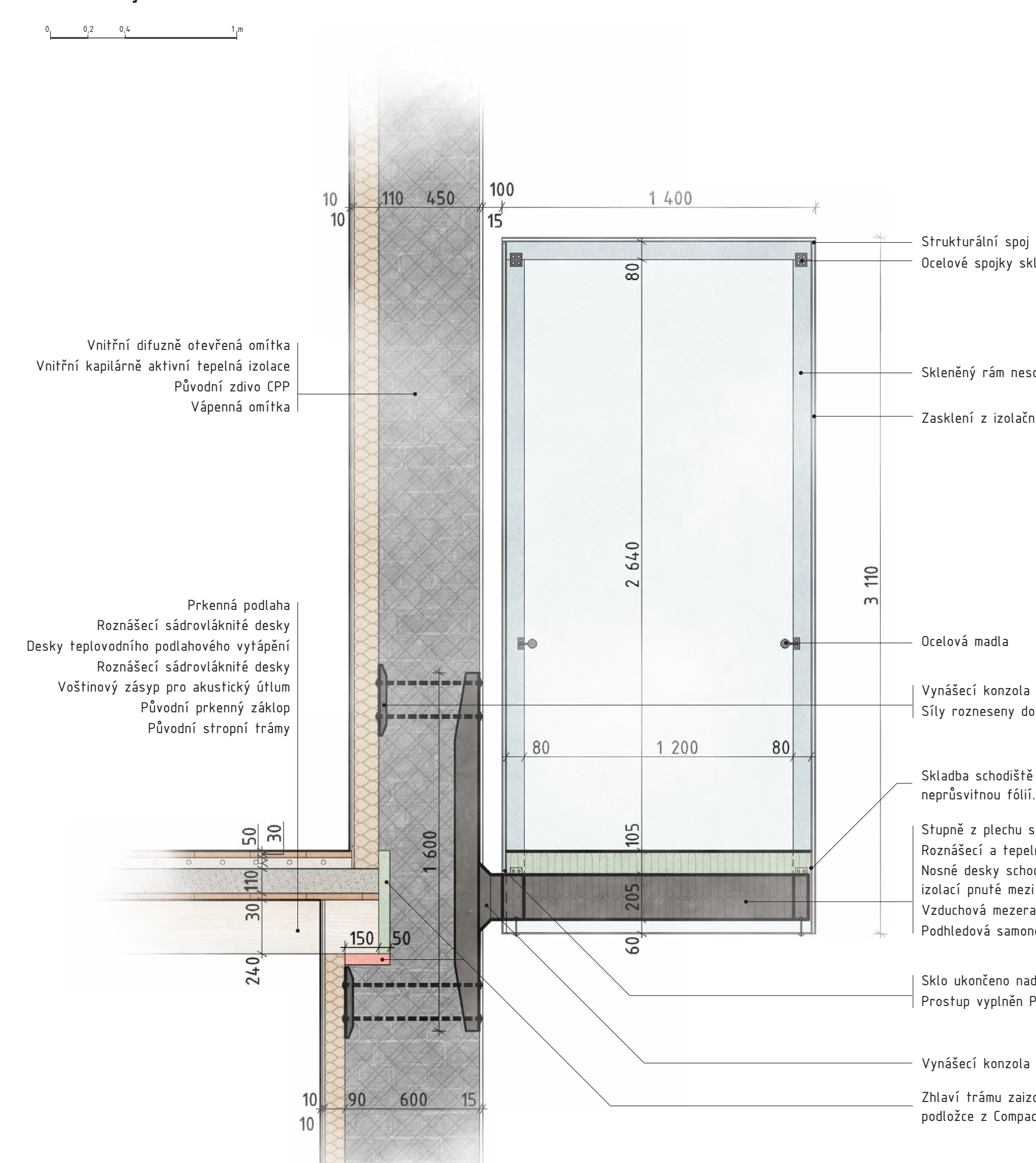
Statické zajištění objektu



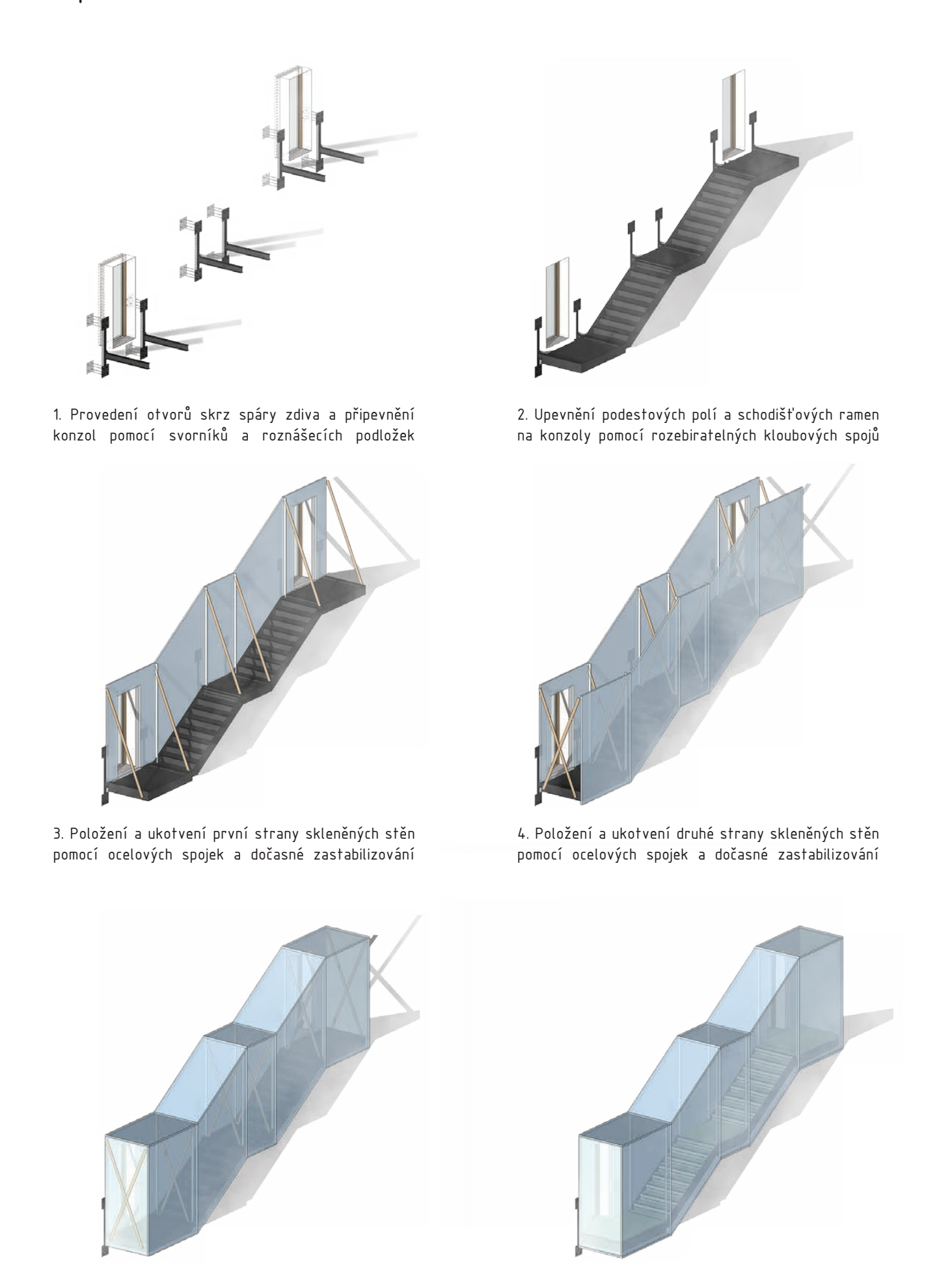
Sanace dřevěných konstrukcí



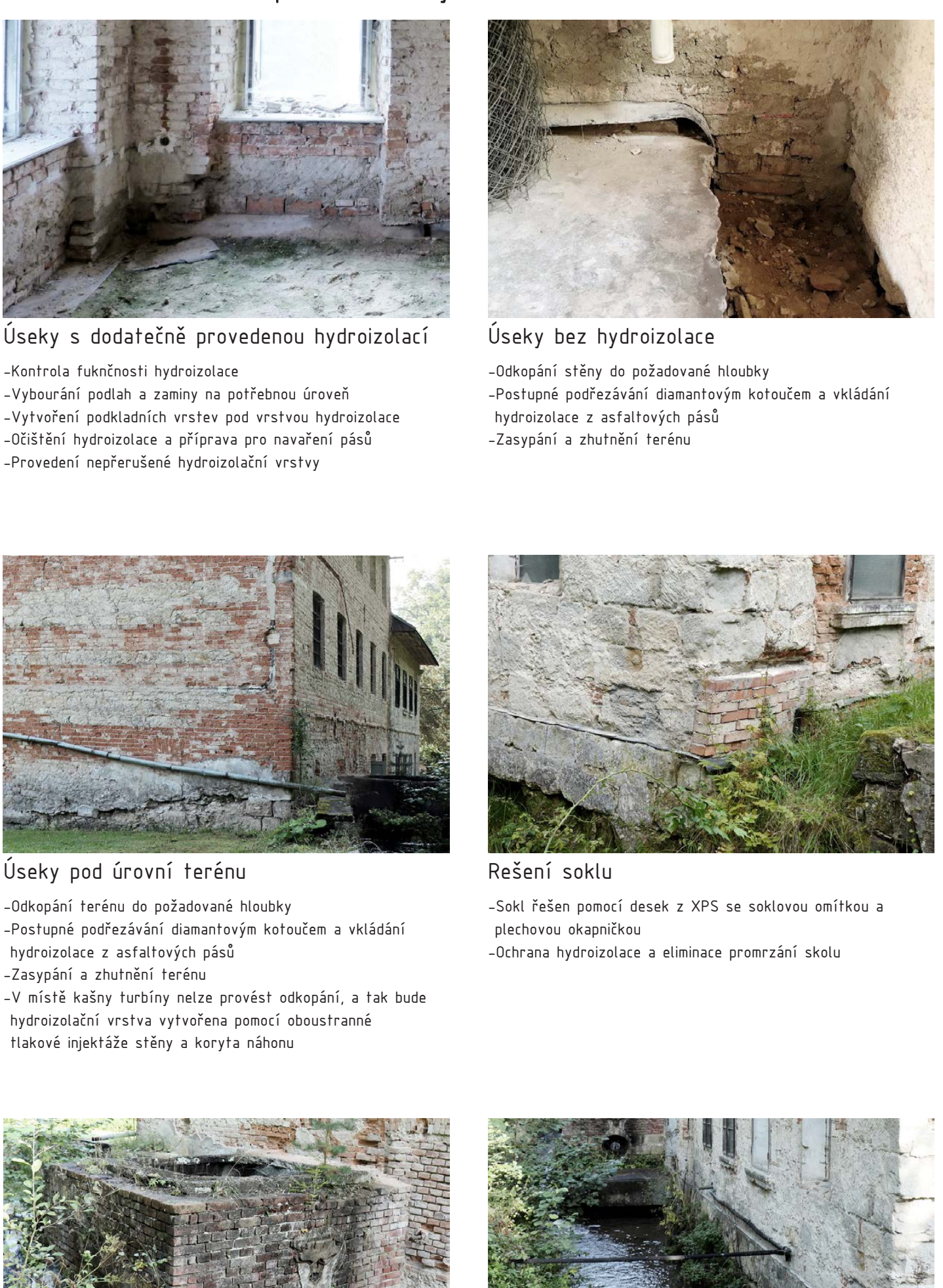
Detail vykonzolidování schodišť



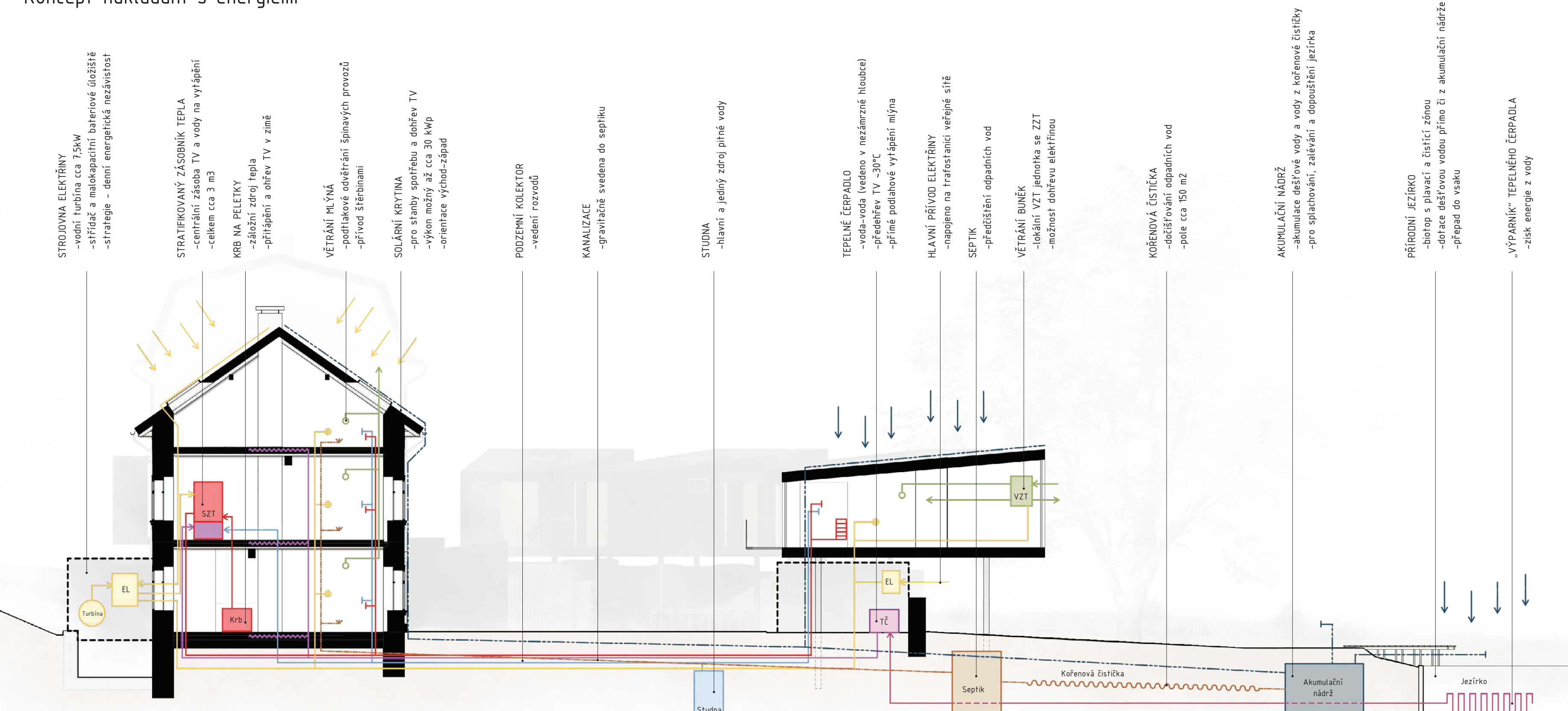
Princip konstrukce schodišť



Sanace základů a spodní stavby



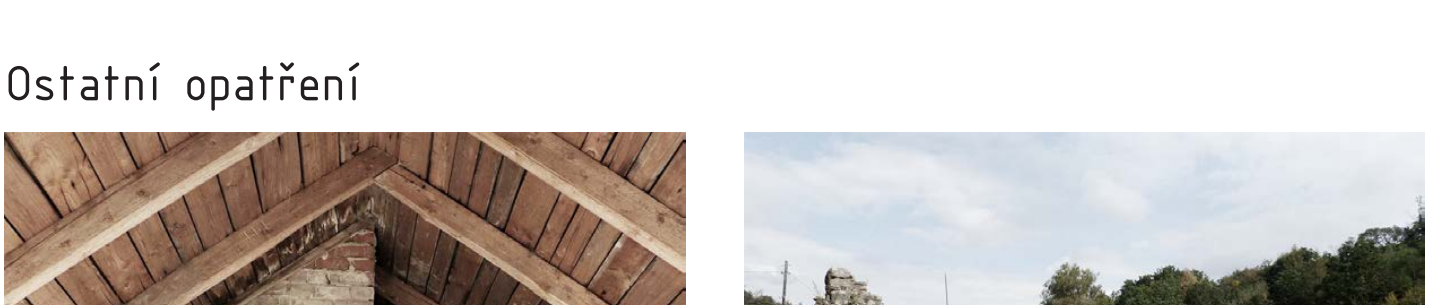
Koncept nakládání s energiemi



Sanace turbínové kašny



Sanace koryta potoka podél západní fasády



Ostatní opatření



Sanace komína



Přesunutí schodišťových stupňů



Sanace dřevěných stropů v obytné části

