



územní studie lokality LIBEREC - POD PERŠTÝNEM

CVUT v Praze, Fakulta stavební, Architektura a stavitelství
doc. Ing. arch. Václav Dvořák, doc. Ing. arch. Petr Síkola

HODNOCENÍ STAVU ÚZEMÍ

Rešené území se nachází v Liberci, pod **vrchem Perštýn**. V současné době připomíná území kamenolom, neboť zde došlo k vytěžení stavební jámy, ale ke stavbě nikdy nedošlo. Dno vyhloubené díry je zatopené. Území se nachází na úpatí zeleného kopce Perštýn, a to sice na jeho severním svahu, kde celé území je výhledově stavební jámou s okrajovými porosty zeleně. Perštýn se nachází na rozhraní vlnové a městské zástavby a to sice v těsné blízkosti dopravního **terminálu Fugeterova**, kde dochází k přestupům mezi autobusem a tramvají a rovněž zde stávají autobusy z Prahy. Území se nachází nedaleko spodního libereckého náměstí a obchodní domy, jež jsou absolutně mimo měřítka okolní zástavby. Na severním cípu řešeného území, právě v blízkosti přestupního terminálu Fugeterova je stován velmi **frekventovaný kruhový objezd**, ze kterého je možný výhled do území. Další možnosti výhledu jsou z ulice Na Perštýně, jež vede po východním kraji území, a z ulice Dr. Milady Horákové, která vede právě na kruhový objezd. Přes dostupnost je velmi dobrá, neboť se území nachází v těsné blízkosti stanic MHD Fugeterova a rovněž v blízkosti centra. Z horních, jižních, částí území je velmi dobrý **výhled na město**, zejména na dominantu historické radnice a na kostel sv. Antonína. V širším okruhu řešeného území se nachází známé Liebiegovo městečko, zábavní centrum Babylon, vodní nádrž Harcov a rovněž historické centrum Liberce.

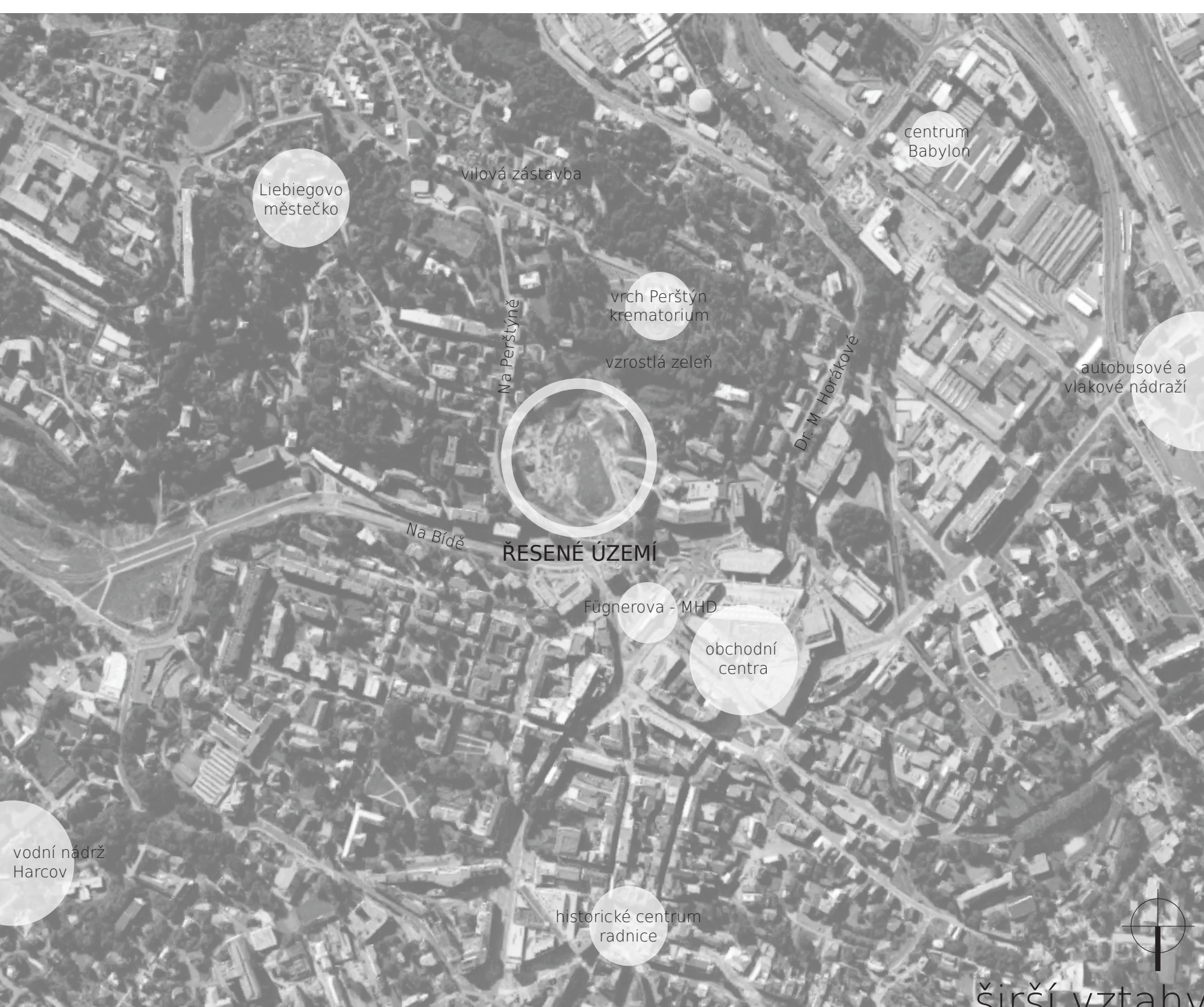
ZÁSADY NAVRHOVANÉHO ŘEŠENÍ

Hlavním záměrem úlohy bylo vytvořit v území další možnosti bydlení, ale rovněž doplnit stávající komerční vybavenost a vytvořit nové pracovní příležitosti v podobě administrativního centra. Současný stav území je pro město Liberec nevyhovující a proto se snaží o jeho revitalizaci. Navržené **bydlení** je situované v jižní části území, ve svahu stavební jámy, jako stávající bytové domy terasají v **výhledu** na historickou část Liberce a rovněž jsou v těsné blízkosti vzrostlé **zeleně**, jež pokrývá velkou část vrchu Perštýn. Naproti tomu **administrativní centrum** s komerčními plochami je umístěno u hlavního vstupu do území v severní části, v návaznosti na současné komerční centrum Liberce. Návrh se rovněž snaží dotvořit uliční profil ulic Na Perštýně, Poutnická a Halková, jež jsou kvůli současnému stavu území pouze poloviční. Návrh se rovněž snaží zachovat stávající zelený vršek na východním okraji stavební jámy a přes navržený park v kotlině jej propojit se vzrostlou zelení vrchu Perštýn. Tímto vznikne **zelený pás** procházející celým návrhem. V území jsou navrženy **dvě náměstí**. To větší se nachází u hlavního vstupu do území a tvoří jej administrativní budovy s komerčními plochami, je určeno pouze pro pěší, případně pro zásobování a záchranné sbory. Náměstí je řešeno jako stupňovité, kde v parteru nalezneme komerční plochy, přístupné přímo z náměstí. Pomocí teras se náměstí postupně zvedá a je ukončeno hradbou vzrostlé **zeleně parku**, je plánováno, že toto hlavní náměstí bude využíváno i pro různé kulturní akce, a workshopy. Menší, horní, náměstí se nachází u bytové zástavby, je klidnější a je doplněno vybaveností právě v parteru bytového domu. **Výhledy** do území jsou řešeny z ulic Na Perštýně, Poutnická a Dr. M. Horákové. Aby došlo ke snížení dopravy na kruhovém objezdu, je rovněž zrušena jednosměrná doprava v ulici Mlýnská (rovnoběžná s ulicí Na Bidě). Současná stavební jáma je využita jako velkokapacitní podzemní parkoviště, sloužící jak pro veřejnost, tak pro zaměstnance dvou administrativních domů.

ZÁKLADNÍ BILANCE NÁVRHU

V území jsou navrženy čtyři deskové administrativní budovy, které mají čtyři až šest nadzemních podlaží, s komerčními plochami v parteru u hlavního náměstí. Dále bylo navrženo jedenáct bytových domů, zejména bodových. Tyto bytové domy mají rovněž od čtyř do šesti nadzemních podlaží, aby příliš nepřesahovaly okolní zástavbu. Některé z těchto domů jsou doplněny velkými terasami, orientovanými směrem ze svahu.

celková plocha území:	40 788 m ²
počet bytů:	182 – 546 obyvatel (3 oby. na byt)
administrativní a komerční plocha:	36 672 m ²
celkový počet parkovacích stání:	814

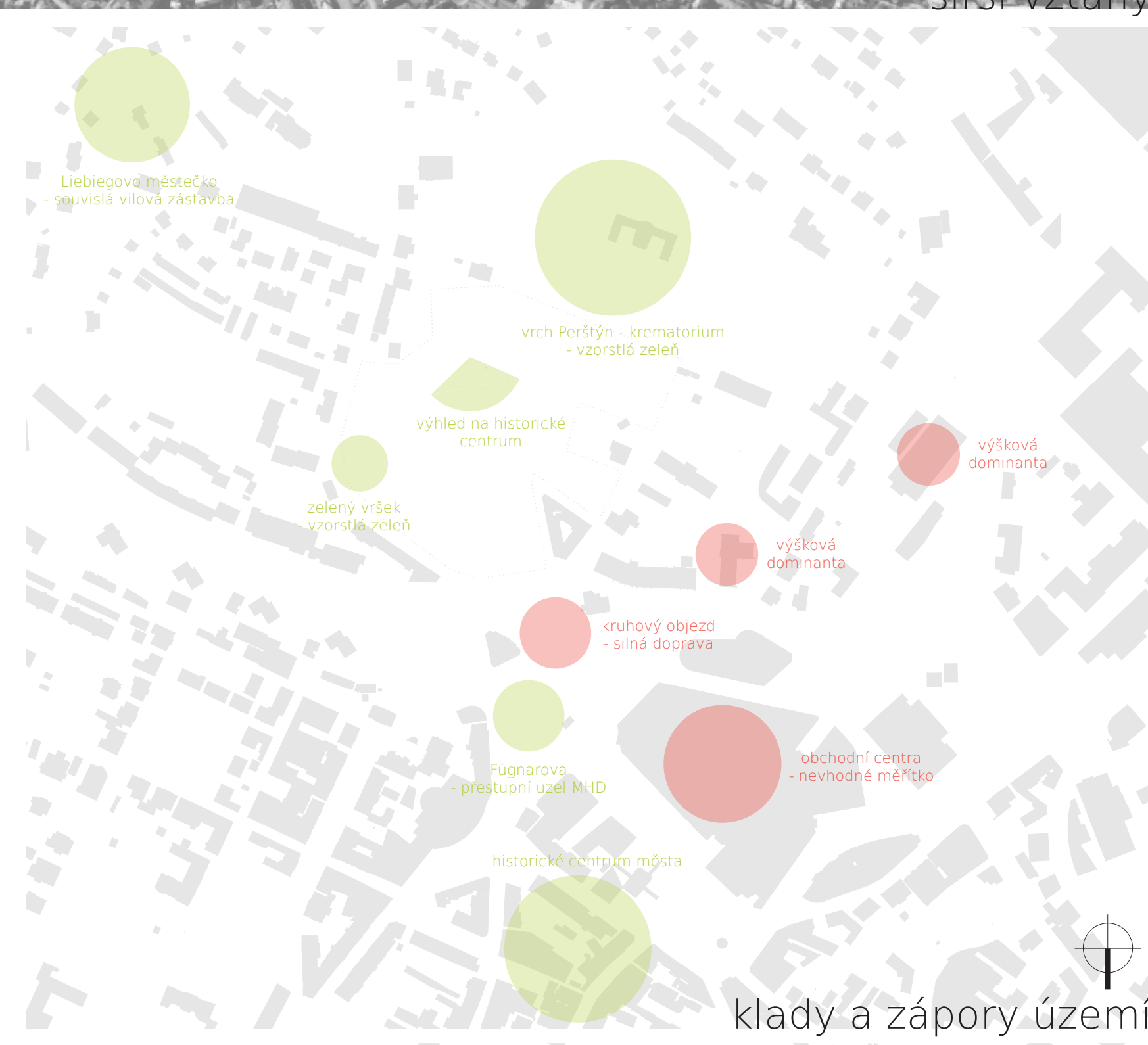


širší vztahy



fotografie současného stavu

pracovní model



klady a zápory území

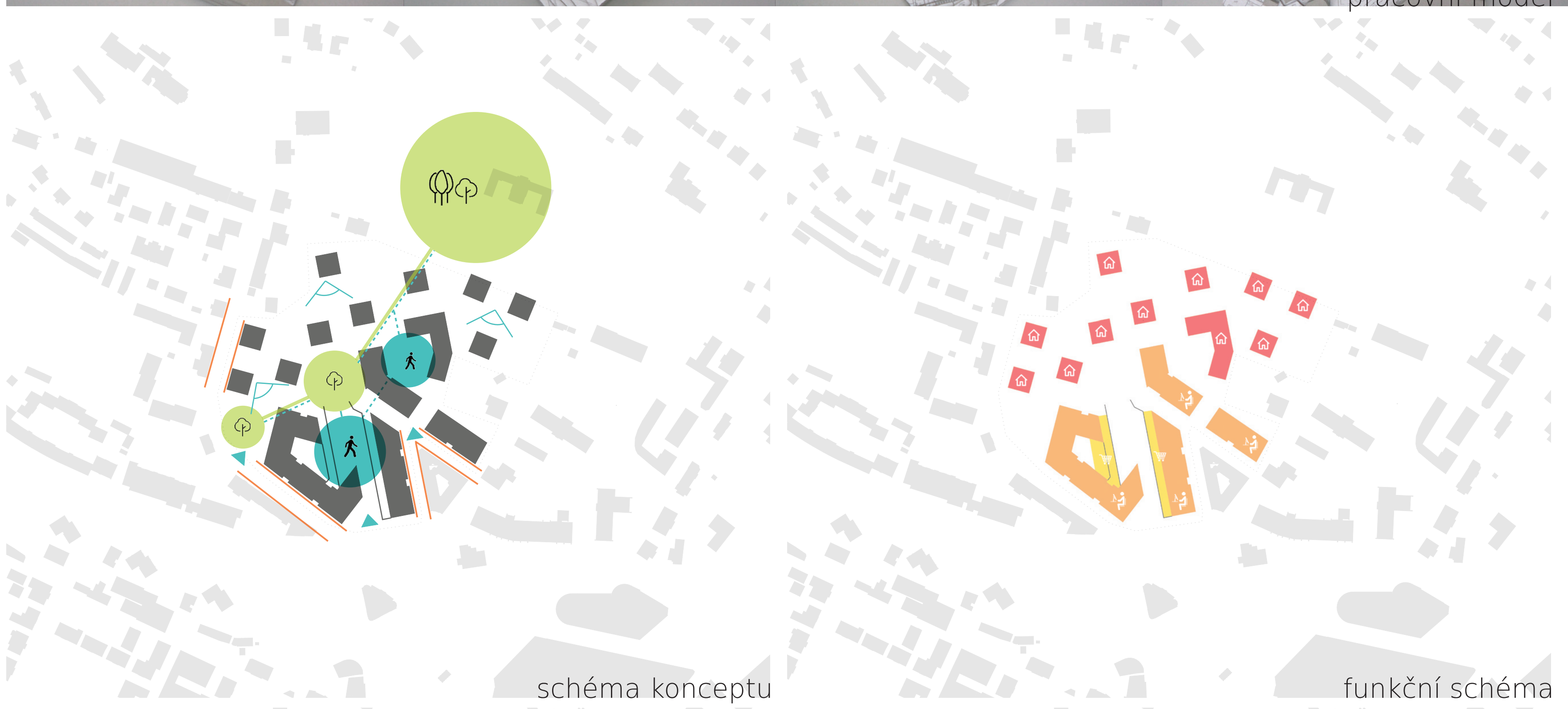


schéma konceptu

funkční schéma

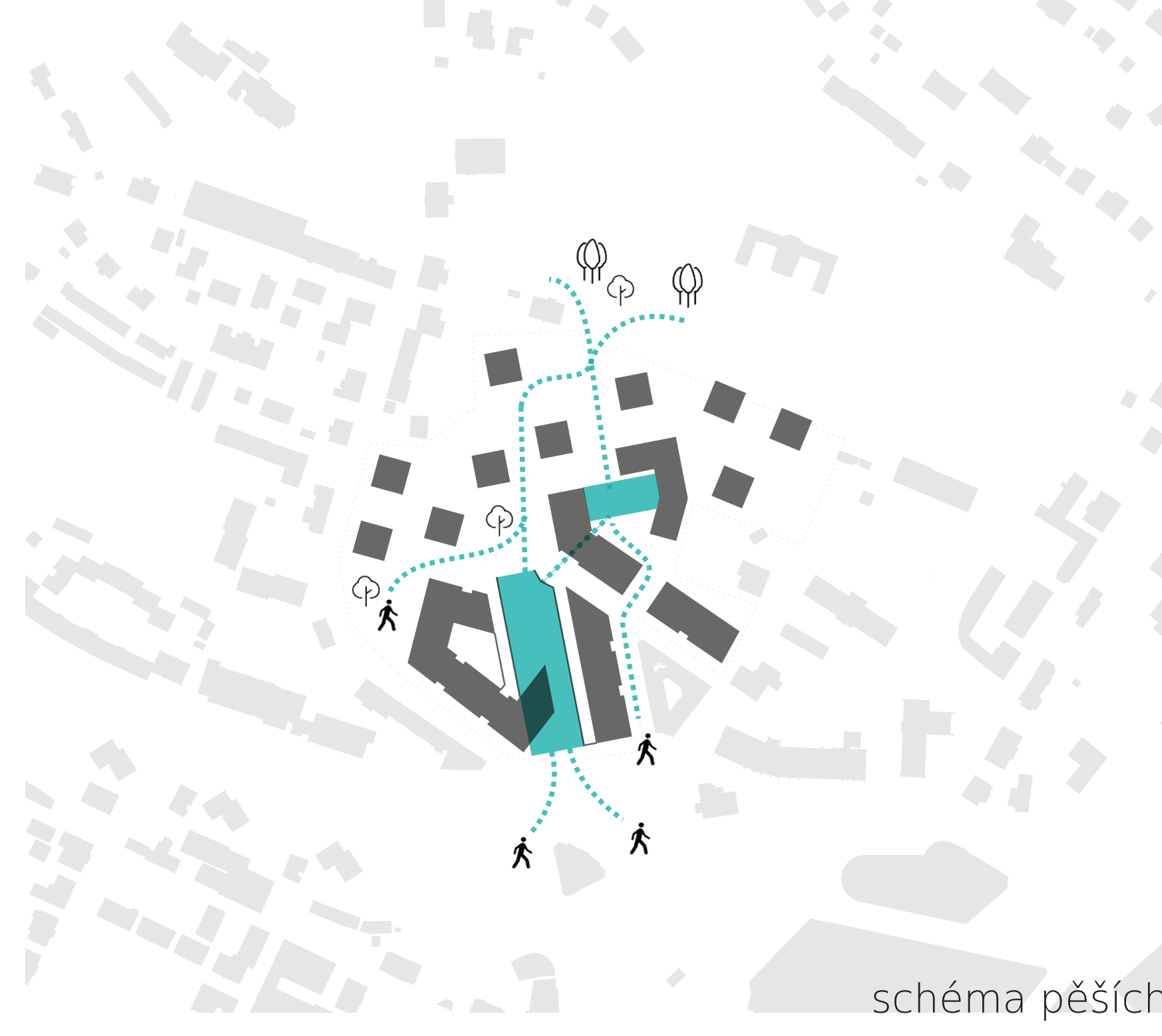


schéma pěších

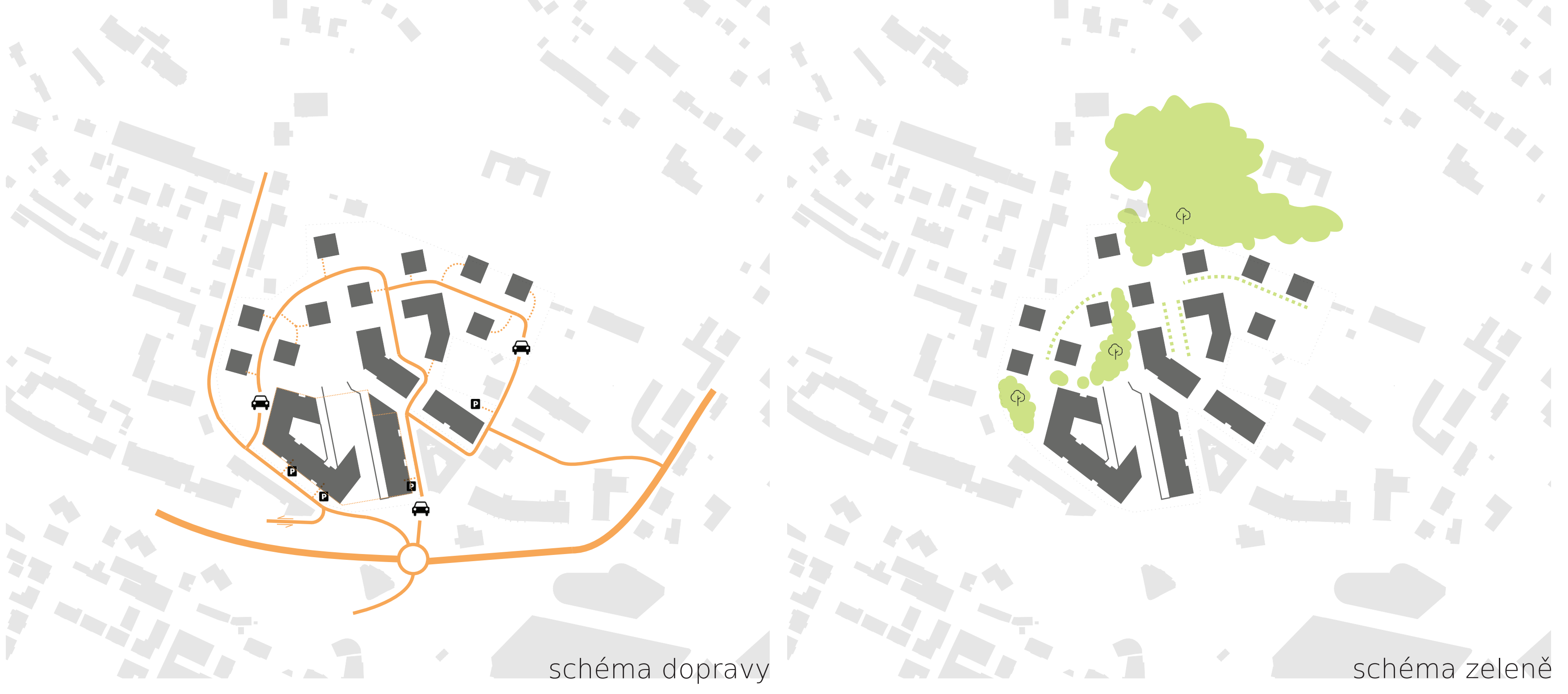


schéma dopravy



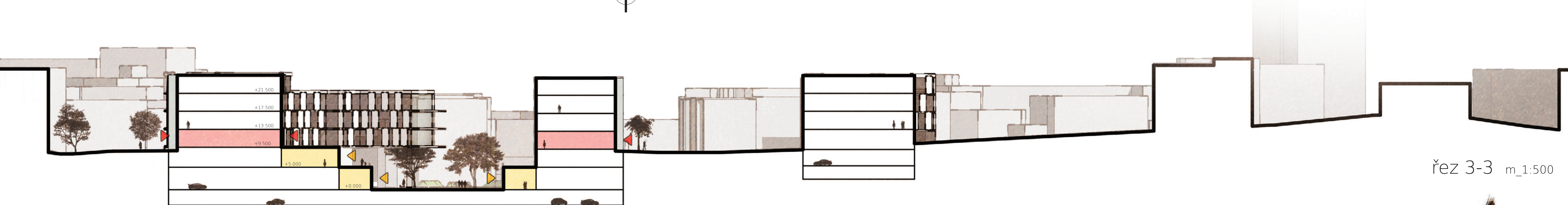
schéma zeleně



územní studie lokality LIBEREC - POD PERŠTÝNEM

CVUT v Praze, fakulta stavební, Architektura a stavitelství
doc. Ing. arch. Václav Dvořák, doc. Ing. arch. Petr Šikola

ONDŘEJ KUPČÍK
ČVUT, FSW, A+5
zS 2015/2016



PŘÍKLADY POVRCHŮ

- VELKOFORMÁTOVÁ BETONOVÁ DLAŽBA**
 - použití na povrchy obou **náměstí**, zpevněné plochy
 - betonová dlažba středního a malého rozměru použita na chodníky a ostatní zpevněné plochy pro pěší
 - možnou alternativou je dlažba žulová dlažba
 - pro náměstí je uvažována dlažba rozměru 1000 x 1000 mm
- ZATRAVNĚVACÍ DLAŽBA**
 - příkladně kamenná dlažba se zatravněnou spárou
 - použití zejména na **parkovacích stáních** u bytových domů a **zpevněné pochozi plochy** v okolí stromořadí
 - dlažba se zatravněnou spárou je možné použít rovněž pro zpevněné cesty v parku na vrchu Perštýně
- ŘEŠENÍ NÁMESTÍ**
 - pod hlavním náměstím se nachází podzemní parkoviště, proto není možné zde uvažovat se vzrostlými stromy
 - zeleň na náměstí je řešena pomocí **zeleňých vršků** porostlých trávou
 - tyto prvky slouží k zazení a relaxaci
 - zelené prvky jsou na několika místech kombinovány s jednoduchými lavičkami
- VELKOFORMÁTOVÉ DESKY DO NEZPEVNĚNÉHO POVRCHU**
 - použít jako pochozí prvky do zelených ploch a nepevněných povrchů
 - zejména v **parku** nad náměstím, pod vzrostlými stromy na východní části, ale jako **zpevněné plochy kolem dětských hřišť** u bytových domů
 - materiál - beton / pískovec / případně masivní dřevo
- MLATOVÝ POVRCH**
 - hlinětoplácový mlát použít pro **nepevněné cesty v parcích**
 - ve svých rubu řeše odvodňovací drážky, aby neubíhaly k nadměrné vodní erozi cesty
 - hrana mlátové cesty opatřena obrubníkem z kovové pásoviny nebo dubových / bukových trámů - nedocházet tak k prolínání zeleně na cestu
- DŘEVĚNÝ POVRCH**
 - požití dřevěného povrchu na **cesty v parku** nad náměstím
 - cesty řešeny formou zvýšených lávek (mól), doplněných lavičkami, ze kterých je možné sestoupit do zeleně
 - tímto je dosaženo oddělení pochozí ploch od extenzivní zeleně v parku

PŘÍKLADY MOBILIÁŘE

- CORTENOVÝ PRVEK - NÁMESTÍ**
 - cortenové prvky použity v městských prostorech - na obou **náměstích**
 - jedná se o lavičky, jež lze doplnit dřevěnými sedáky, ale rovněž například integrovanými stojany na kola nebo košíky
 - na hlavním náměstí jsou kombinovány se zelenými prvky
 - například lavička CorTen Seat Straps
- DŘEVĚNÁ LAVIČKA**
 - dřevěné masivní lavičky jsou použity k zazení u **parkových ploch**
 - sedák z masivního, hrubě opracovaného dřeva je doplněn kovovými stojany
 - lavičky umístěné na nepevněném povrchu budou doplněny ocelovými
 - například lavička Public bench od firmy Landmark
- STROMOVÁ MRŽ**
 - použití pro stromy v **zpevněných plochách** - zajišťuje ochranu stromu a dostatečný vsak vody ke kořenovému systému
 - čtvercový půdorys, rozměr 2000 x 2000 mm (koresponduje s rástrem dlažby)
 - mrž z ocelových prvků - pochozí
 - například stromová mrž Arbostrut od firmy mmcc
- ODPAKOVÉ KOŠE**
 - použít jako pochozí prvky do zelených ploch a nepevněných povrchů
 - možnost osadit trojky koš na tříděný odpad, případně i koš na psí exkrementy
 - odolné proti vandalům, jednoduchá údržba
 - například odpadkové koše Crystal od firmy mmcc
- STOJANY NA KOLA**
 - stojany na kola umístěny v prostoru obchodního **náměstí** a u **vstupu** do administrativních objektů
 - jednoduchý ocelový profil kotvený přímo do země
 - stojany na kola umístěné v dostatečných rozstupech
 - například stojan na kola Konrad od firmy Hex
- VEREJNÉ OSVĚTLENÍ - NÁMESTÍ**
 - osvětlení **náměstí** a hlavních **pěších cest**
 - sloupové osvětlení bez stínidla vhodné k osvětlení náměstí a pěších zón
 - hranatý sloup, dřevěný nebo ocelový
 - například osvětlení Neo Prisma od firmy Escofet

prostor náměstí