



VILA PAVLA KOHOUTA

IDENTIFIKAČNÍ ÚDAJE

Stavba: Vila č. p. 177 a garáž, na pozemku parc. č. 813, k. ú. Sázava, obec Sázava, okres Benešov, Středočeský kraj
Investor: Jolana Jelínková

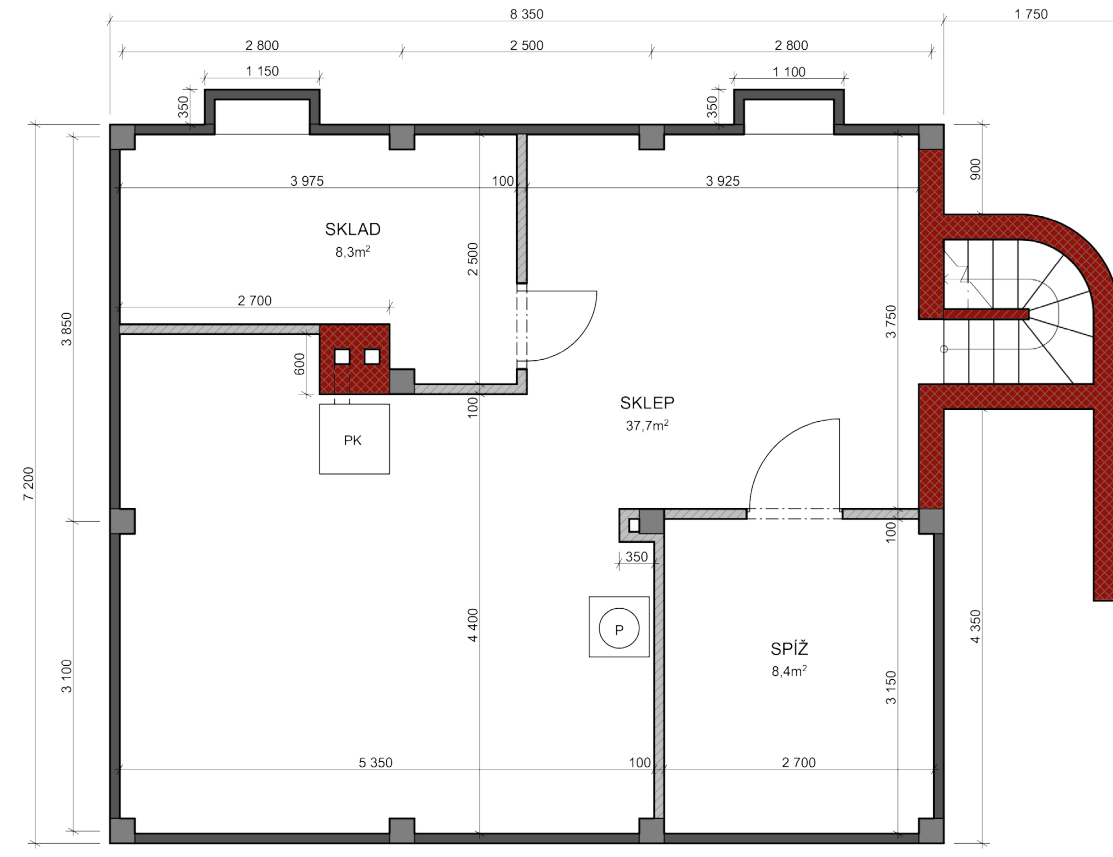
Objekt je přístupný z ulice Ivana Javora, parkování zajištěno na pozemku parc. č. 813. Pro potřeby studie bylo provedeno zaměření a zdokumentování vily, nebyly provedeny žádné bližší průzkumy stavby (např. stavebnětechnické).

PAMÁTKOVÁ OCHRANA

Samotná vila (bez příslušných pozemků a staveb) byla vzhledem k mimořádným architektonickým hodnotám prohlášena Ministerstvem kultury České republiky dne 13. 12. 1991 (č. j. 11.605/91-PP) za kulturní památku. Dodatečně rozhodnutí Ministerstva kultury České republiky dne 30. 10. 1992 (č. j. 6790/92) rozšířilo památkovou ochranu také o související pozemky parc. č. 812, parc. č. 813, parc. č. 814. Garáž se skleníkem při vile č. p. 177, na pozemku parc. č. 813, k. ú. Sázava, obec Sázava, okres Benešov, Středočeský kraj, byla za kulturní památku prohlášena Ministerstvem kultury České republiky dne 27. 9. 2013 (č. j. 44635/2013 OPP).

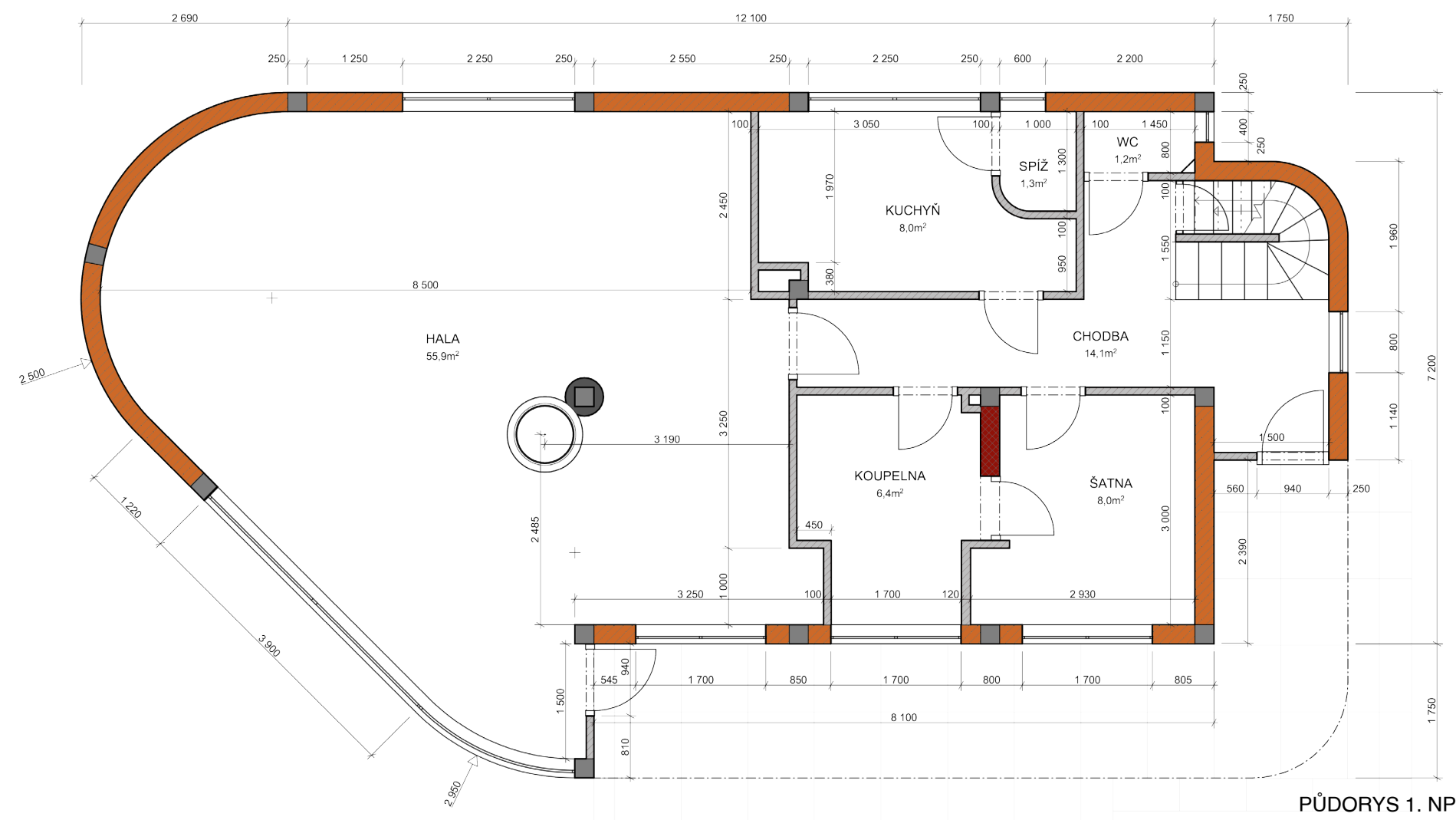
POPIS STAVBY

Stavba se nachází v části aglomerované vsi Pod Čihadlem, v okrajové oblasti města Sázava nad meandrem stejnojmenné řeky. Parcela je ze severu vymezená ulicí Ivana Javora, která areál vily zpřístupňuje, z ostatních světových stran sousedními parcelami. Jedná se o funkcionalistickou stavbu architekta Karla Stráníka z r. 1930, který ji navrhl jako letní dům vrchního ředitele Felixe Gollera. Návrh je ovlivněn architekturou Le Corbusiera, v jehož pařížském atelieru Karel Stráník v letech 1925-26 působil. V sázavském rekreačním domě se mimo jiné uplatňují motivy zaoceánského parníku, malých kajutových pokojů, velkých prosklených ploch a vpadlého balkónu s náběhem železobetonové stříšky. Konstrukci stavby tvoří monolitický železobetonový skelet s výplňovým zdívm. Nároží jinak pravoúhlé hmoty jsou zaoblená, jižní nároží je prodloužené a zaoblení akcentované rozměrným obdélným okenním otvorem. Východní průčelí je řešeno jako tříosé, v 2NP s průběžnou terasou s horizontálním trubkovým zábradlím. Západnímu průčelí dominují dva sdružené okenní otvory, které vyvažuje podélné okno do obytné haly. Dominantou jižního průčelí tvoří zaoblená hmota schodiště a železobetonová konzola balkonu v 2NP. Severní průčelí je stupňovitě, v 1NP tvořené vystupující zaoblenou hmotou s prosklenou plochou do obytné haly. Exteriér je dochován beze změn, okenní výplně jsou původní kovové. V interiéru byly provedeny v 70. letech 20. století dílčí úpravy (např. rozvody topení, keramické obklady v kuchyni a koupelnách), dochovány jsou výplně dveřních otvorů s původním kováním a schodiště s dřevěným obkladem stupňů schodu a trubkovým zábradlím.

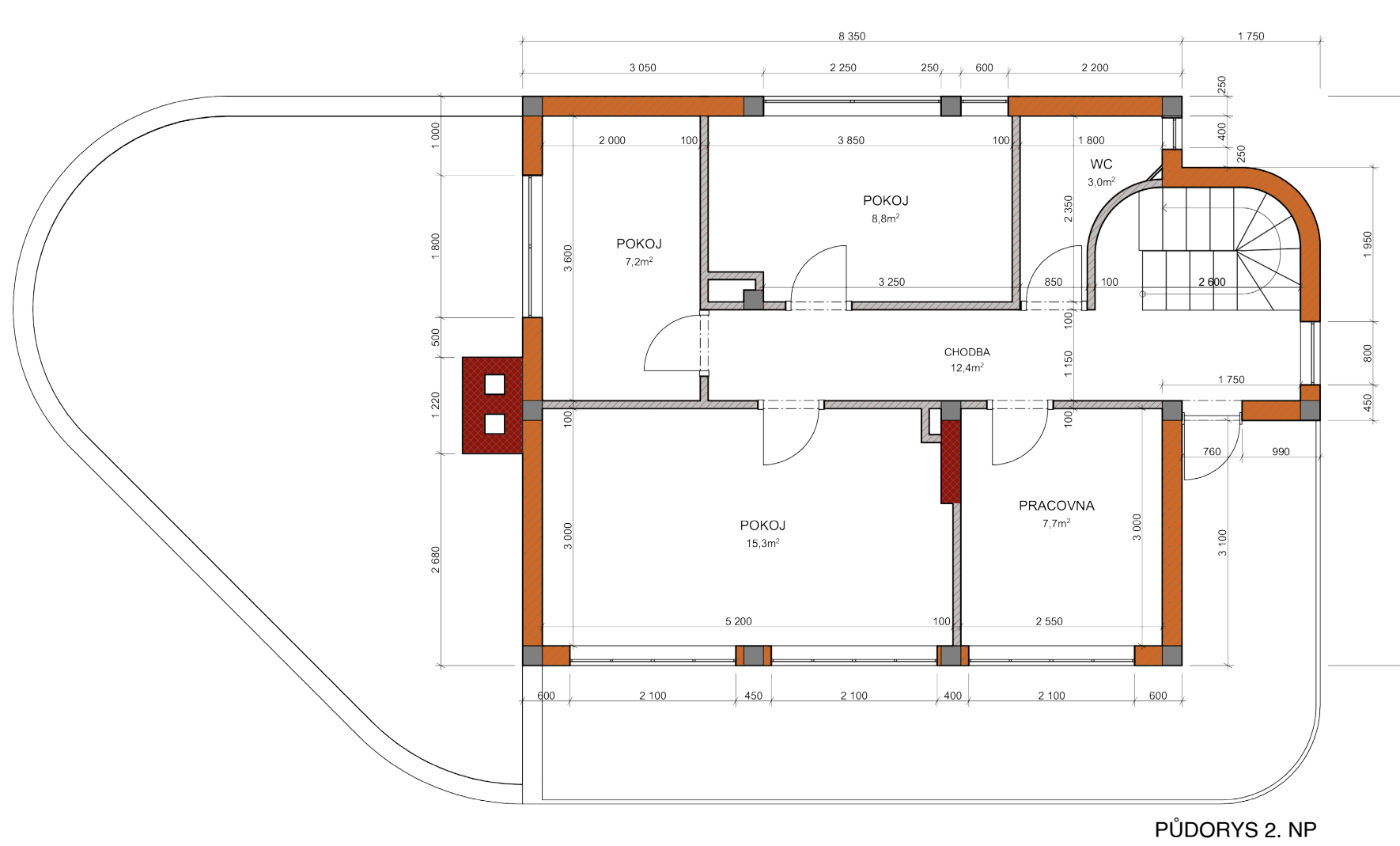


- LEGENDA MATERIÁLŮ
- Železobetonový skelet - hlavní nosná konstrukce
 - Železobeton - ostatní nosné konstrukce
 - Obvodové výplňové zdivo - lehčené cihelné bloky
 - Zdivo nosné - CPP
 - Zdivo nenosné - CPP

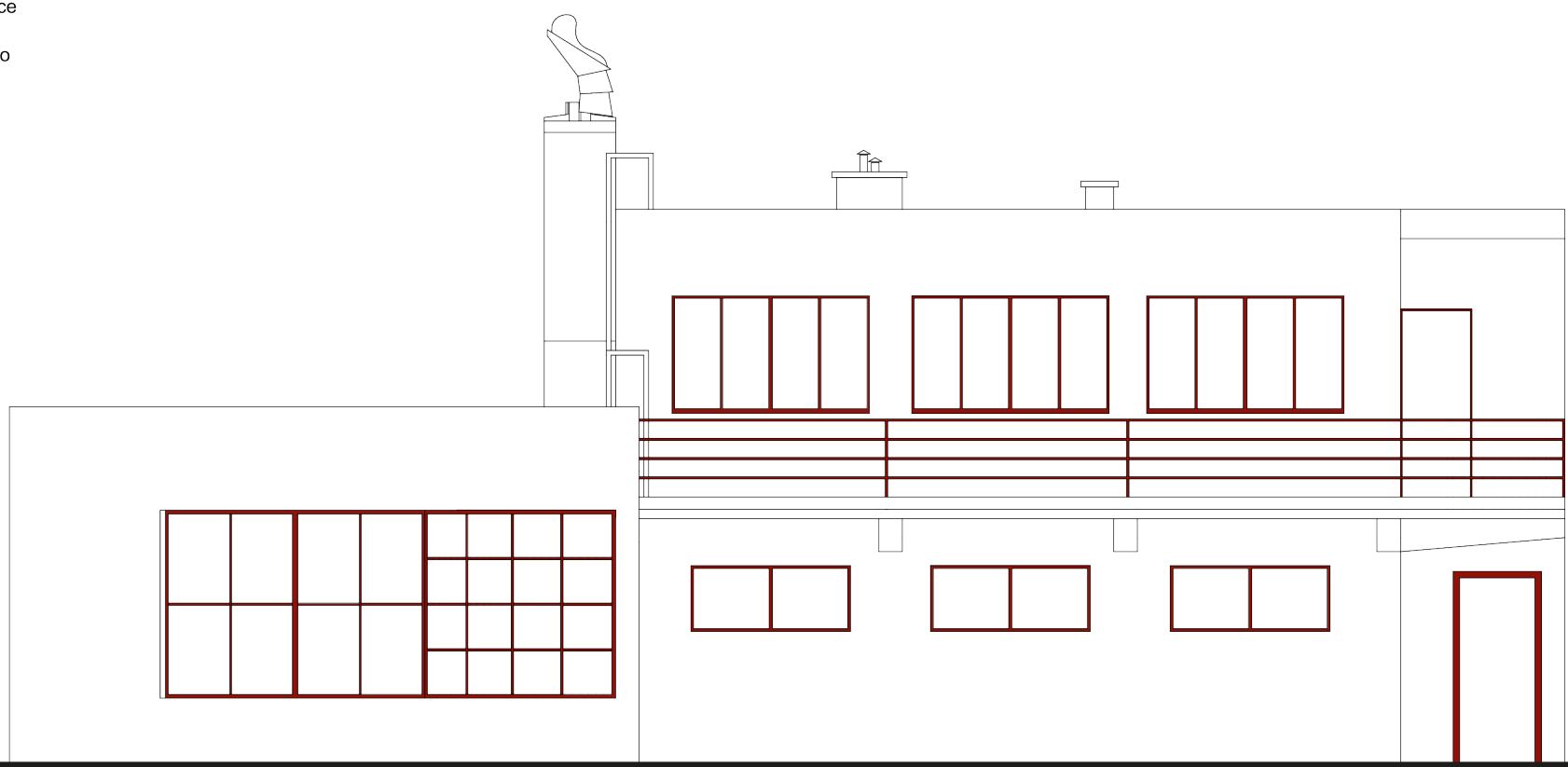
PÚDORYS 1. PP



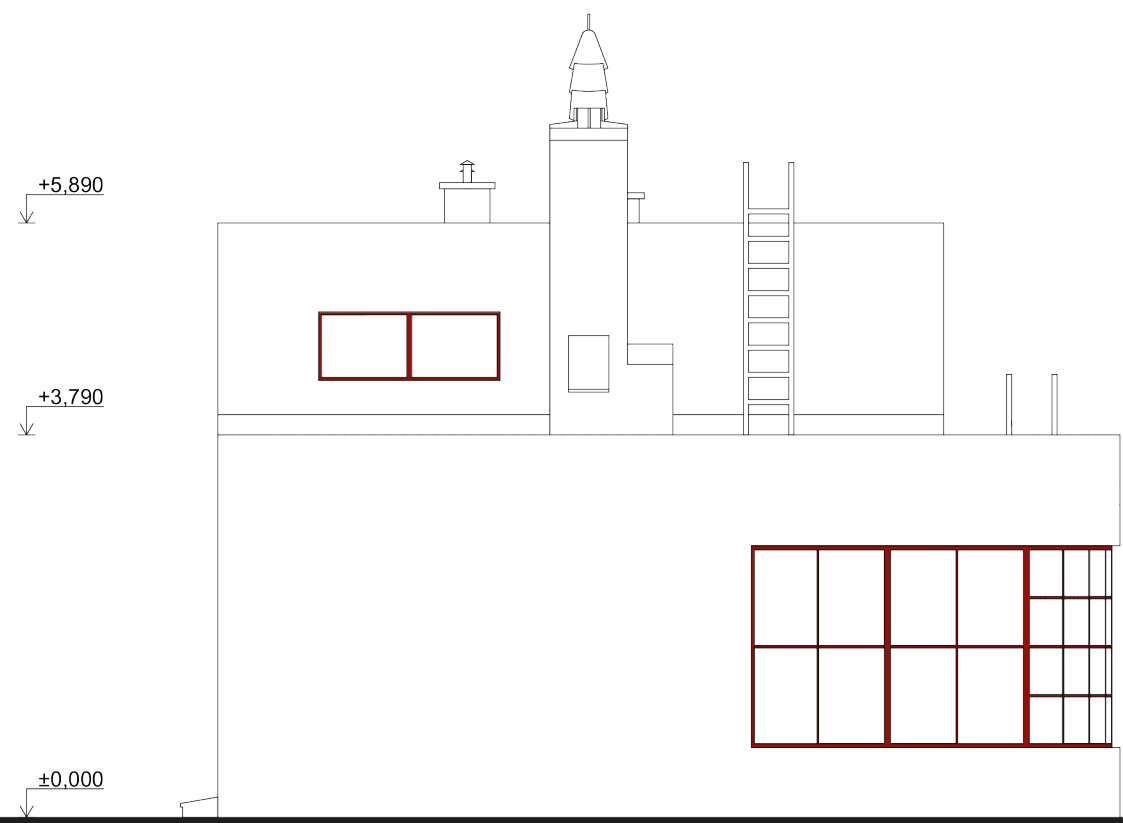
PÚDORYS 1. NP



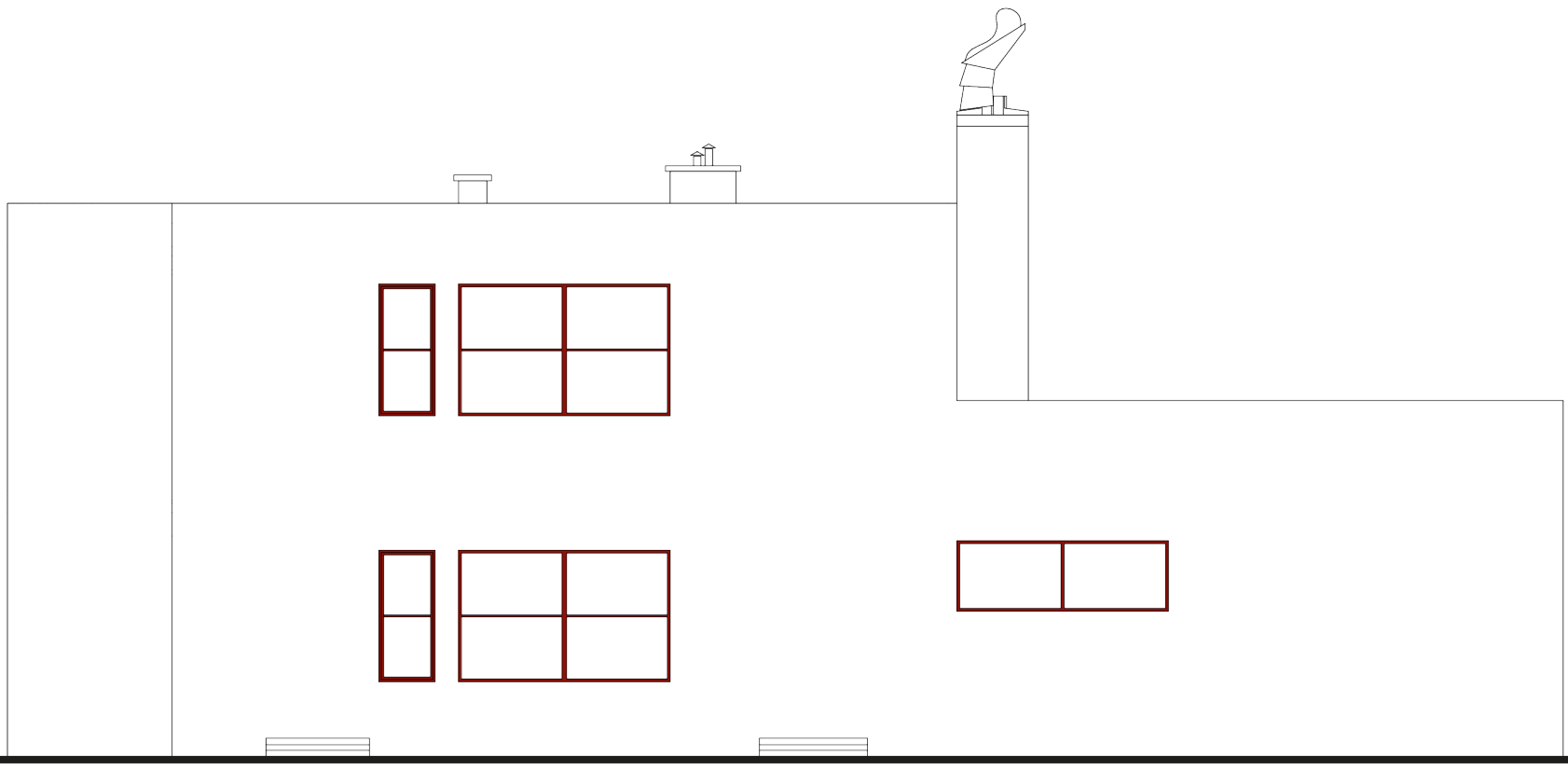
PÚDORYS 2. NP



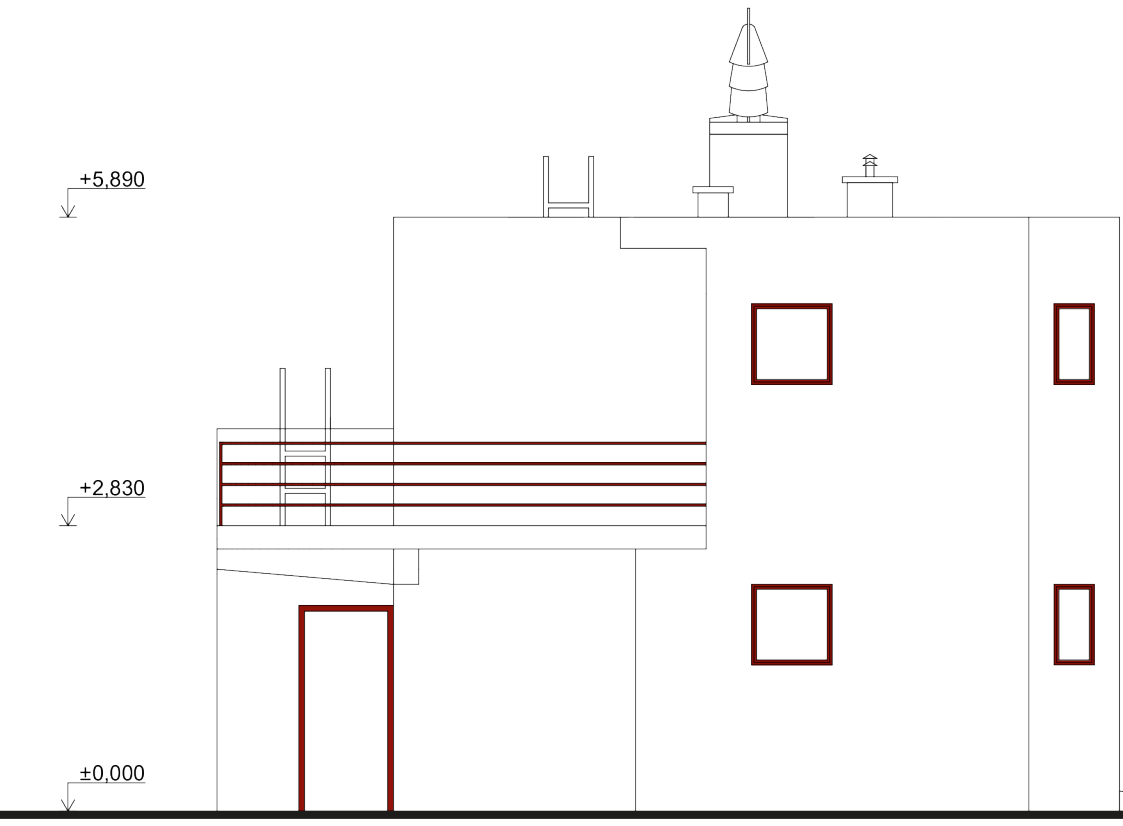
VÝCHODNÍ POHLED



JÍŽNÍ POHLED



ZÁPADNÍ POHLED



SEVERNÍ POHLED

SKLENÍK S GARÁŽÍ

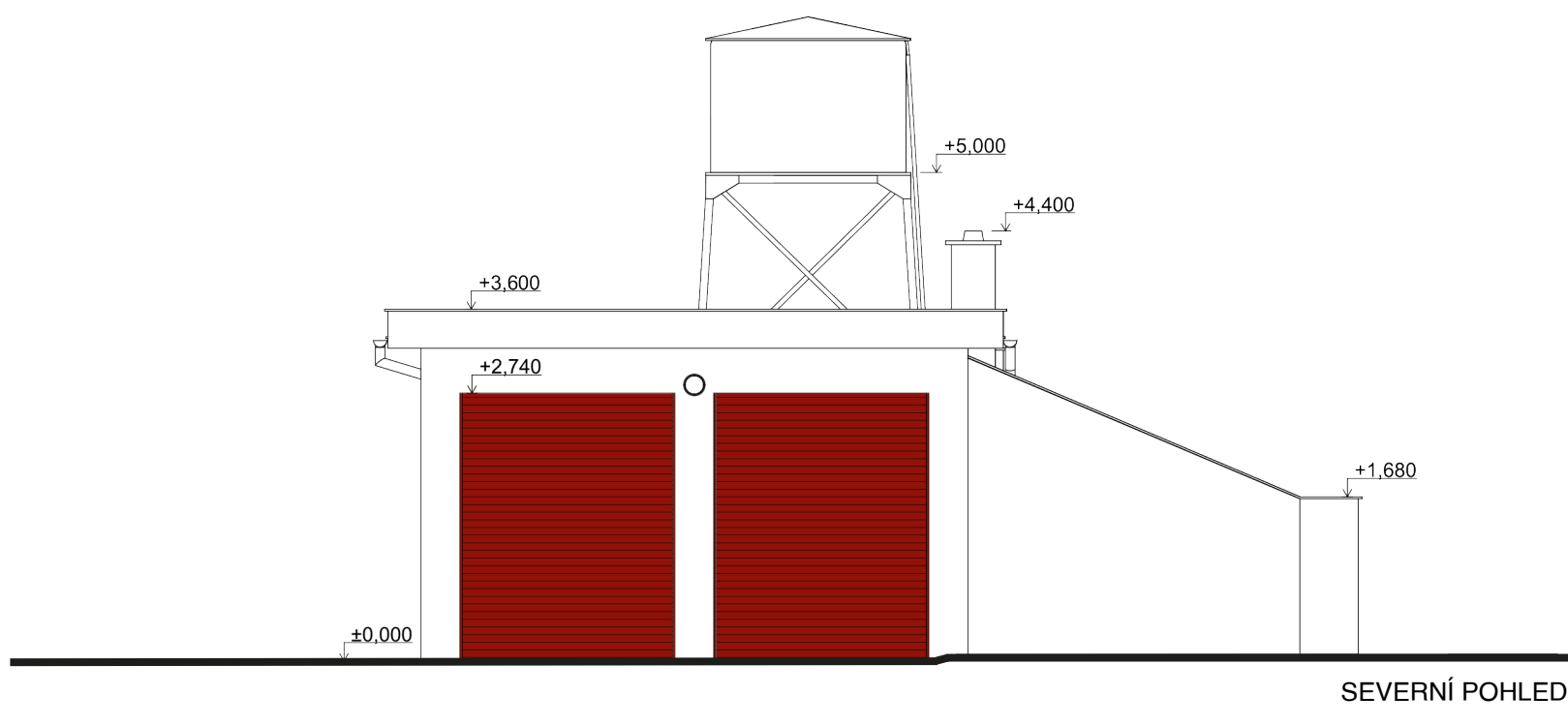
NÁVRH OBNOVY VILY A GARÁŽE

Projekt obnovy sázavské vily a garáže v maximální možné míře respektuje stávající hmoty a členění objektů, včetně dochovaných prvků (výplní otvorů, trubkového zábradlí). Změny v dispozicích jsou ve výkresech vyznačeny modře.

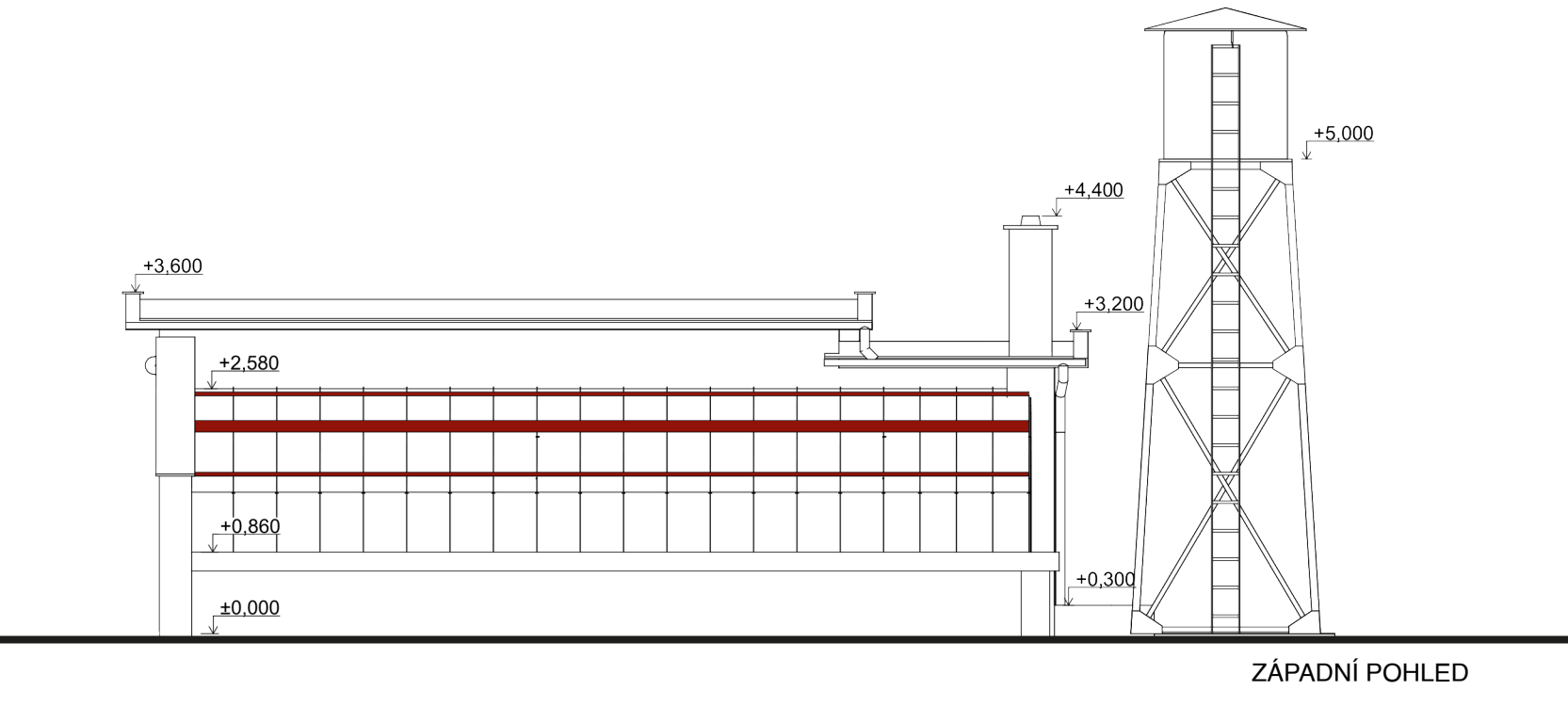
V 1PP vily je dispozice doplněna o dělicí konstrukce tak, aby bylo možné v tomto podlaží zřídit technické zázemí domu, skladové a dílenské prostory. Změny v dispozici 1NP a 2NP jsou minoritní (zazdění dvou dveřních otvorů a přesun dveřních výplní do nových lehkých dělicích příček), nejvýznamnější změnou v řešení 1NP je zřízení balkonových dvoukřídlových dveří do obytné haly a do ložnice (v dokumentaci je uvedeno řešení ve variantách).

V celém objektu budou obnoveny povrchové úpravy, dřevěná výšková podlahy v obytné hale bude repasována. Nevhodné stávající keramické podlahy a obklady stěn v koupelnách a WC budou odstraněny a nahrazeny novými keramickými povrchy. Ve všech místnostech 1NP a 2NP, kromě obytné haly, bude zřízeno podlahové topení. Dochované okenní a dveřní výplně budou repasovány, opatřeny nátěrem v tmavě červeném odstínu (shodným se stávajícími).

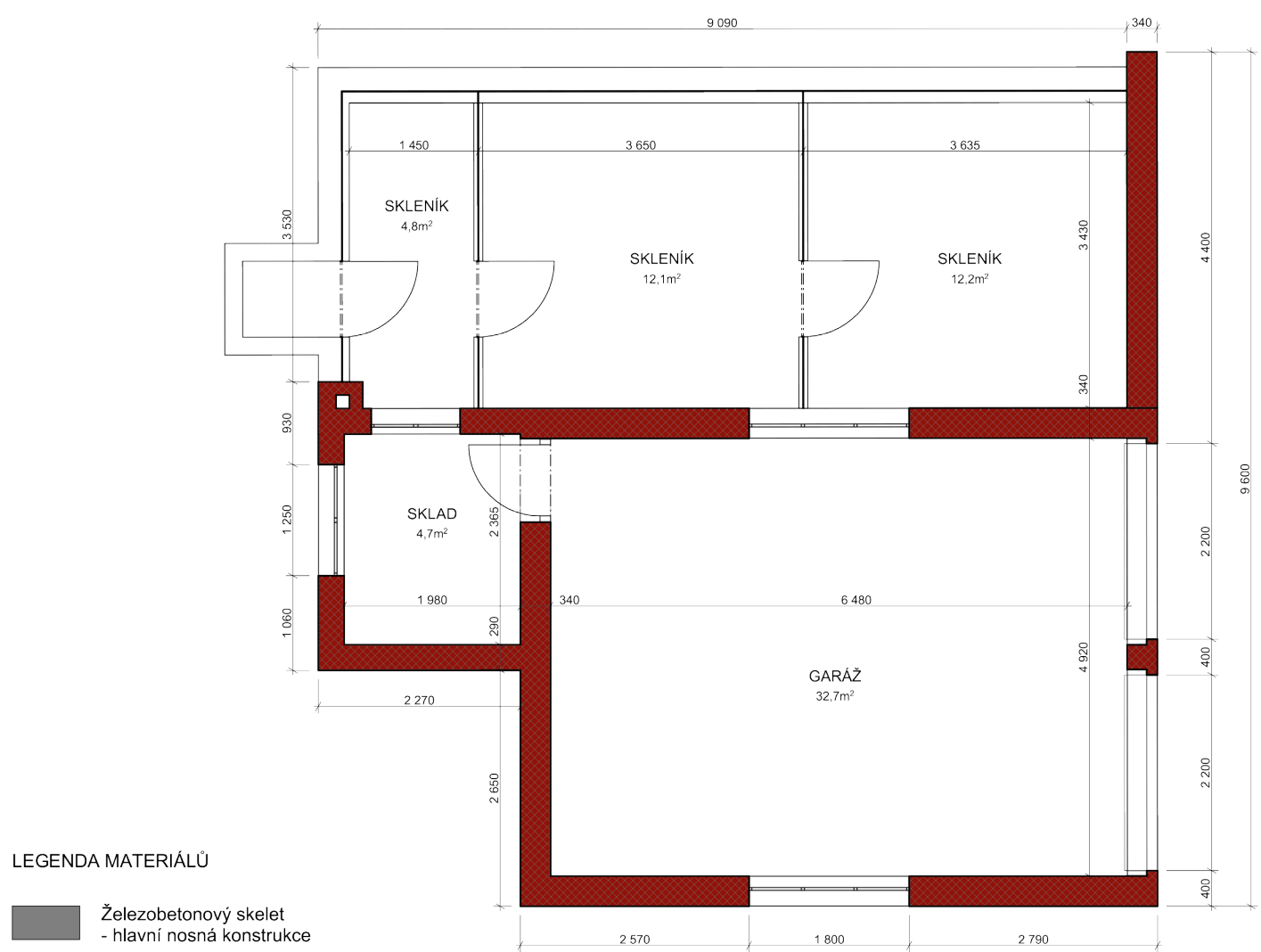
Hmota a veškeré stavební prvky garáže a skleníku budou zachovány a obnoveny. Prostor garáže bude rozčleněn lehkými dělicími konstrukcemi na bar, sklad a hygienické zázemí. Za repasované rolety budou umístěny velkoplošné skládací okenní výplně umožňující otevření prostoru v letních měsících.



SEVERNÍ POHLED

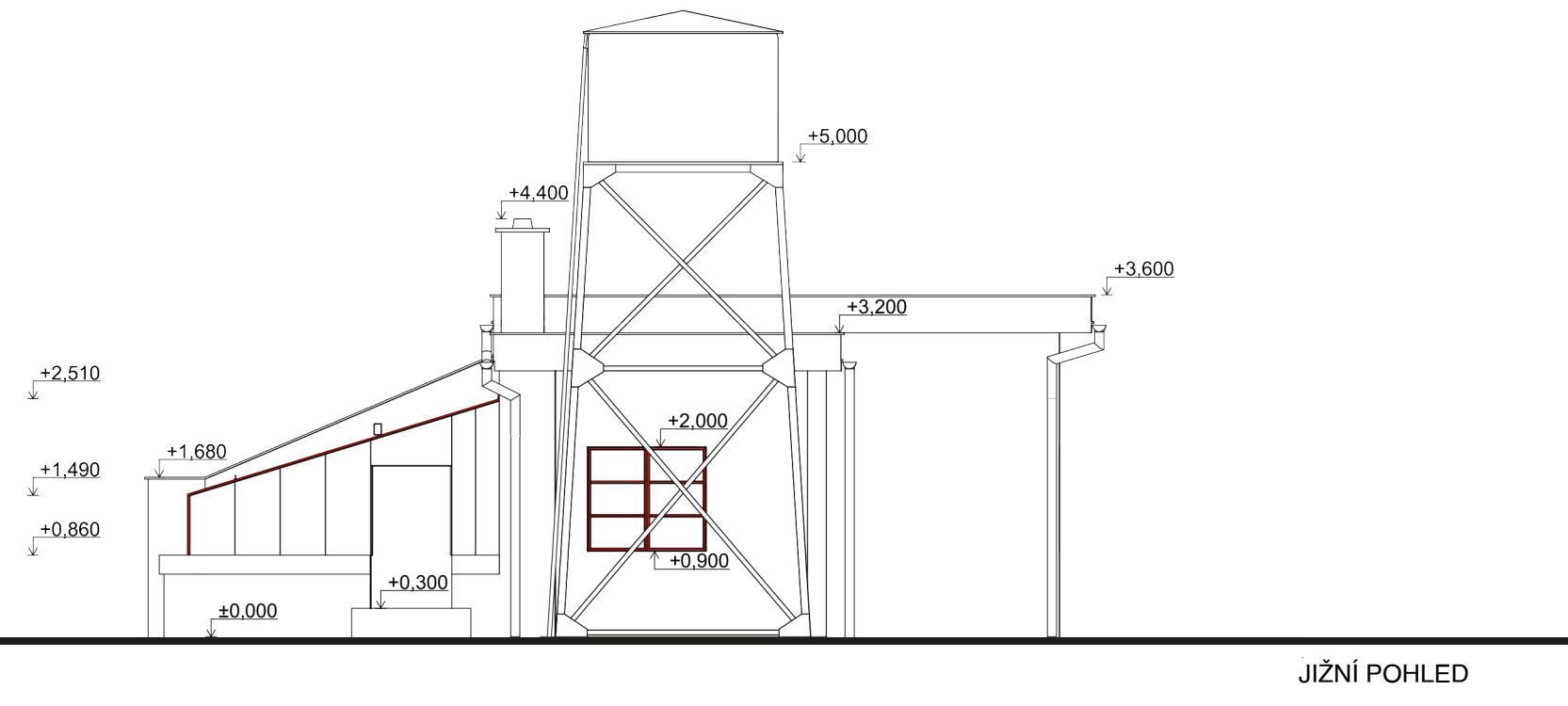


ZÁPADNÍ POHLED

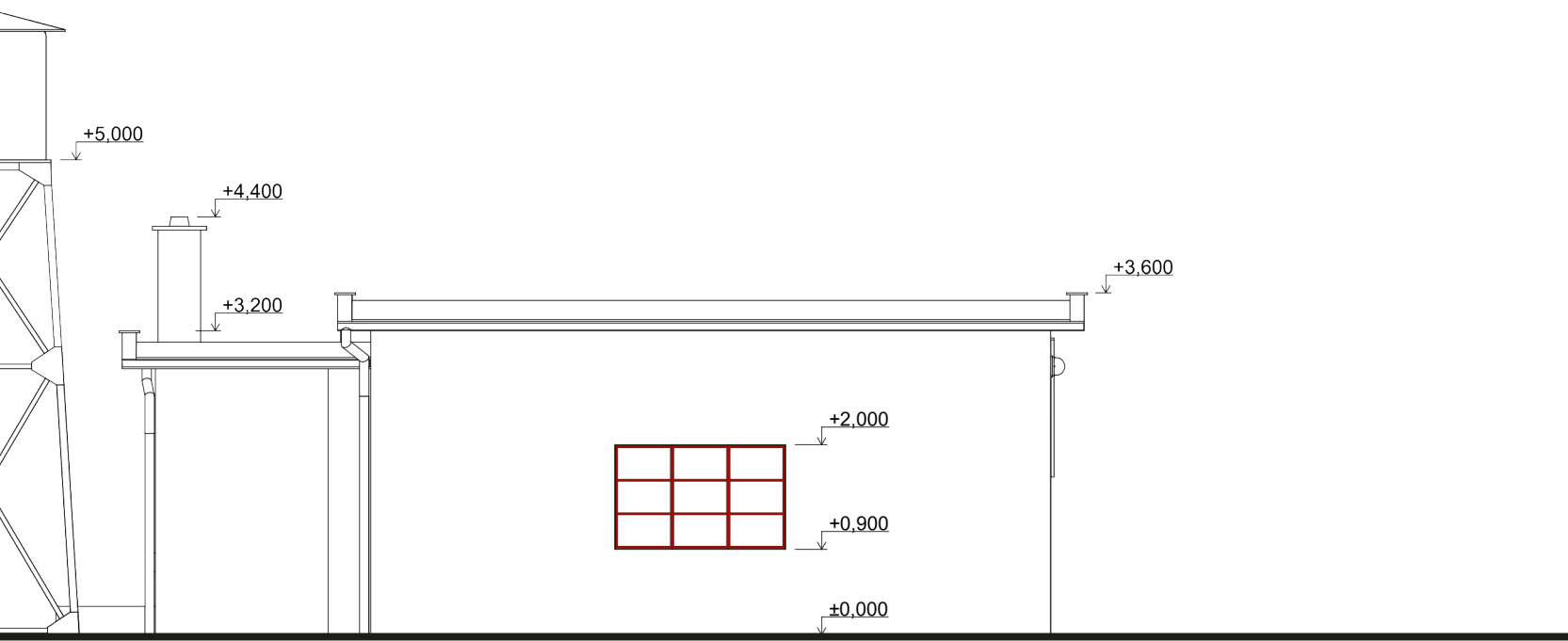


- LEGENDA MATERIÁLŮ
- Železobetonový skelet - hlavní nosná konstrukce
 - Železobeton - ostatní nosné konstrukce
 - Obvodové výplňové zdivo - lehčené cihelné bloky
 - Zdivo nosné - CPP
 - Zdivo nenosné - CPP

PÚDORYS



JÍŽNÍ POHLED



VÝCHODNÍ POHLED

STÁVAJÍCÍ STAV

BAJCAROVÁ, HŮRSKÁ, JARKOVSKÁ,
LORENC, ROTBAUEROVÁ, VOROBEL

AAKA - LS 2020/2021
Kroftová - Pošmourný - Skála
A+S FSv ČVUT