



CZ
Predmět diplomové práce je obnova a rekonstrukce areálu Podbukovinského mlýna, který se nachází severozápadně od Mnichova Hradiště, v údolí mezi obcemi Dolní Bukovina a Klášter Hradiště nad Jizerou. Na pozemku se nachází dvoupatrová obytná stavba z konce 18. století s přilehlou třípodlažní mlýnicí a rozvalinami bývalých stodol. Celým údolím protéká říčka Zábrdka, která původně sloužila k pohonu mlýna. Pozemek se otevírá do romantické krajiny údolí tvořené loukami a remízky.

Návrh má za úkol vdechnout duši stávajícím objektům, navržit funkci kamenným rozvalinám a propojit je se současností. Rodinný penzion se skládá z několika budov. Je vybaven zázemím pro kytlisty a sálem pro pořádání společenských akcí. Historicky nejstarší objekt má staronový kabát v podobě napodobení historické barokní výzdoby fasády a výplně otvorů. Objekt mlýnice je vizuálně propojen s podobnými objekty průmyslové revoluce za použití moderních materiálů. Na sál jsou využity kameny ze zbytků zdi stodol, a tak zůstane odkaz o umu řemeslníků i do budoucna. Nová budova s dvoupatrovými apartmány má neobvykle řešené interiéry. V areálu se využívá obnovitelných zdrojů a materiálů. Návrh uzavírá smyčku minulosti, současnosti a budoucnosti.

EN
The subject of the diploma thesis is the restoration and reconstruction of the Podbukovinský mill complex, which is located northwest of Mnichovo Hradiště, in the valley between the village of Dolní Bukovina and Klášter Hradiště nad Jizerou. On the plot is situated a two-storey residential building from the end of the 18th century with an adjacent three-storey mill and the ruins of former barns. The river Zábrdka flows through the entire valley and was originally used to drive the mill. The land opens into the romantic landscape of the valley formed by meadows and draws.

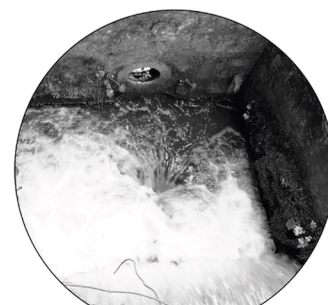
The design aims to breathe soul into existing objects, restore function to the ruins and connect them with the present. The guest house consists of several buildings. It is equipped with facilities for cyclists and a hall for social events. The historically oldest building has an old-new coat in the form of an imitation of the historic Baroque decoration of the facade and windows. The mill is visually connected with similar buildings of the industrial revolution using modern materials. Stones from the remains of barn walls are used for the hall, so the legacy of the art of craftsmen will remain in the future. The new building with two-storey apartments has unusually designed interiors. Renewable resources and materials are used in the project. The design closes the loop of the past, present and future.



MINULOST



SOUČASNOST



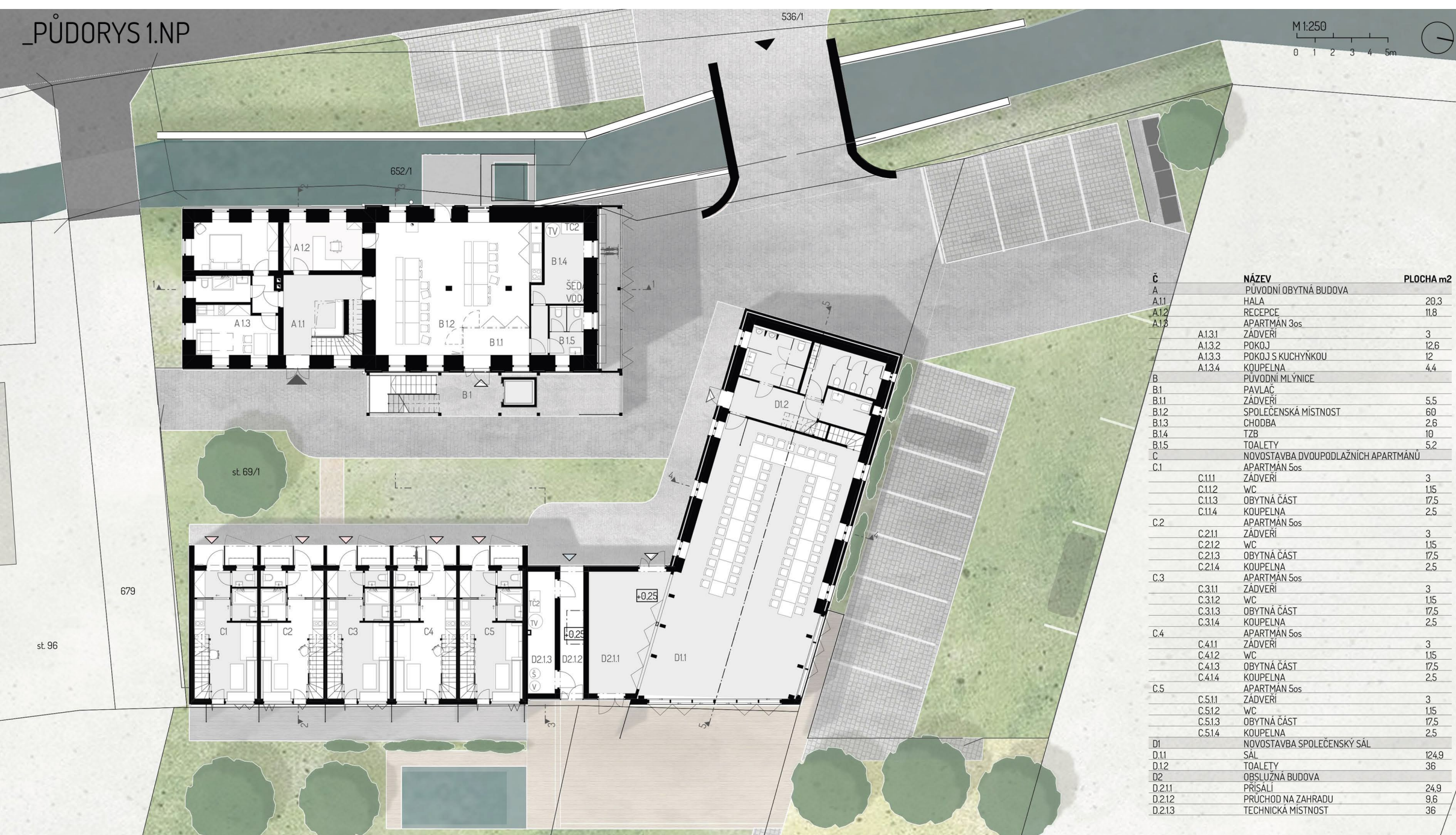
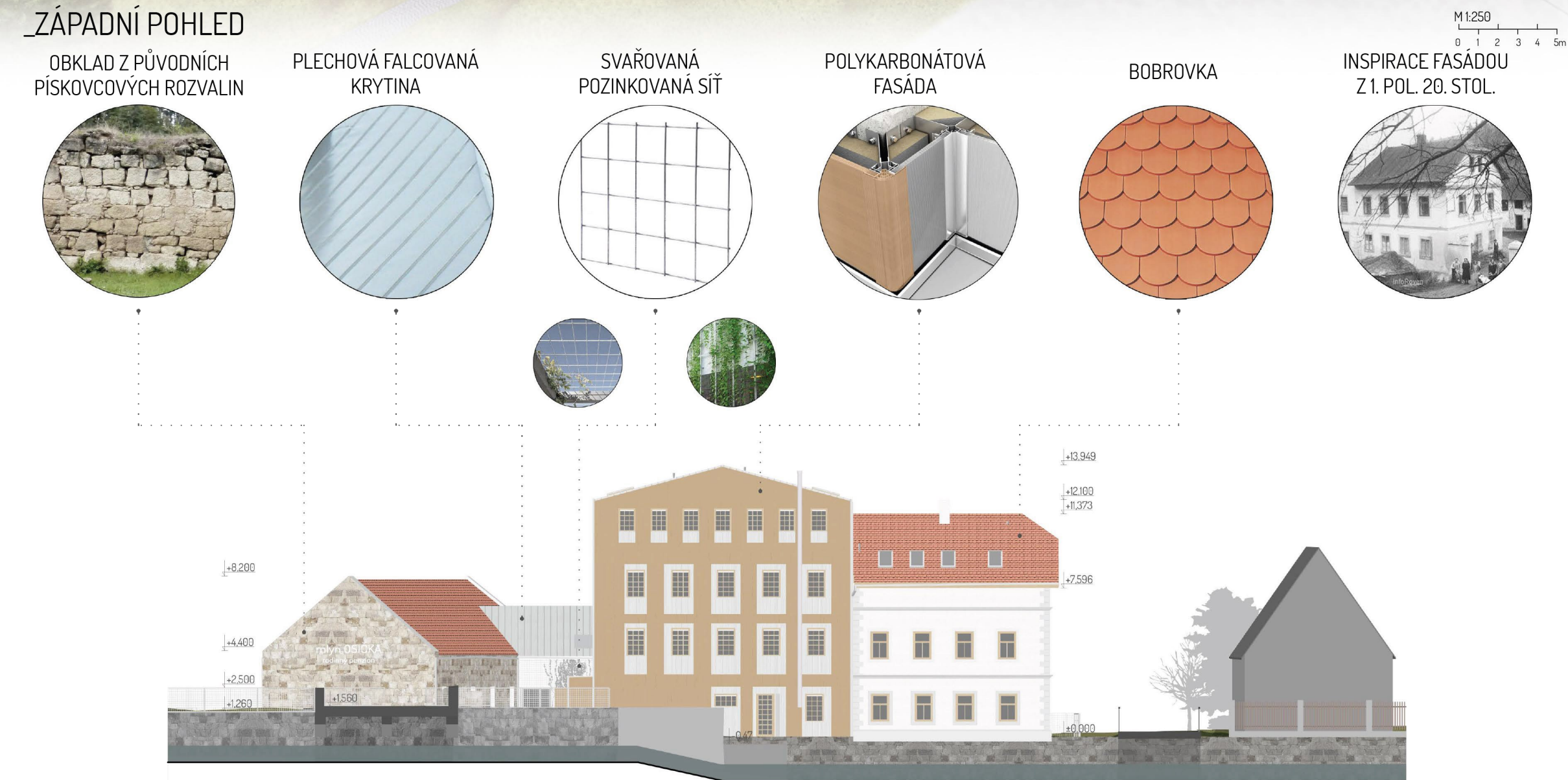
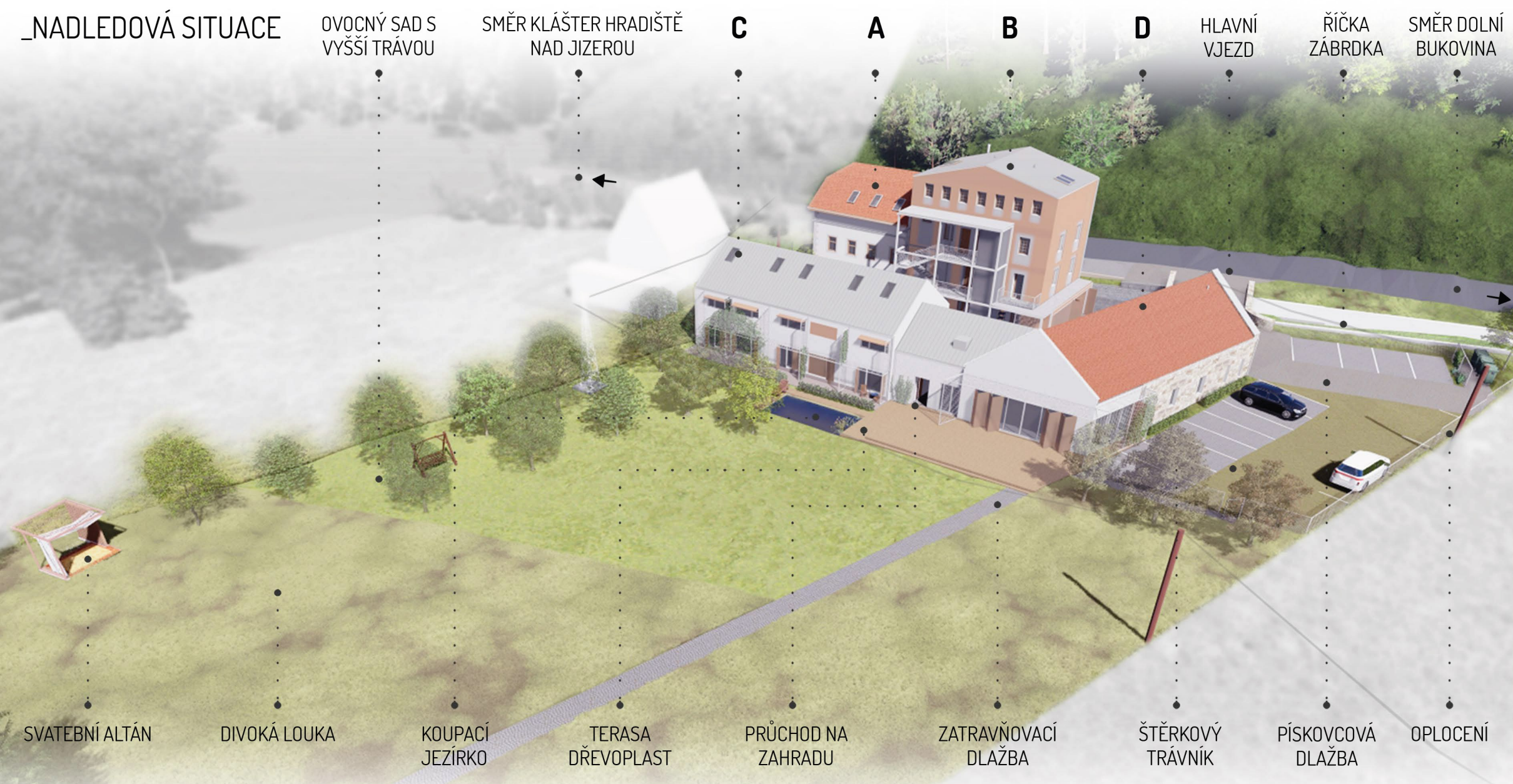
BUDOUCNOST



PŘÍBĚH

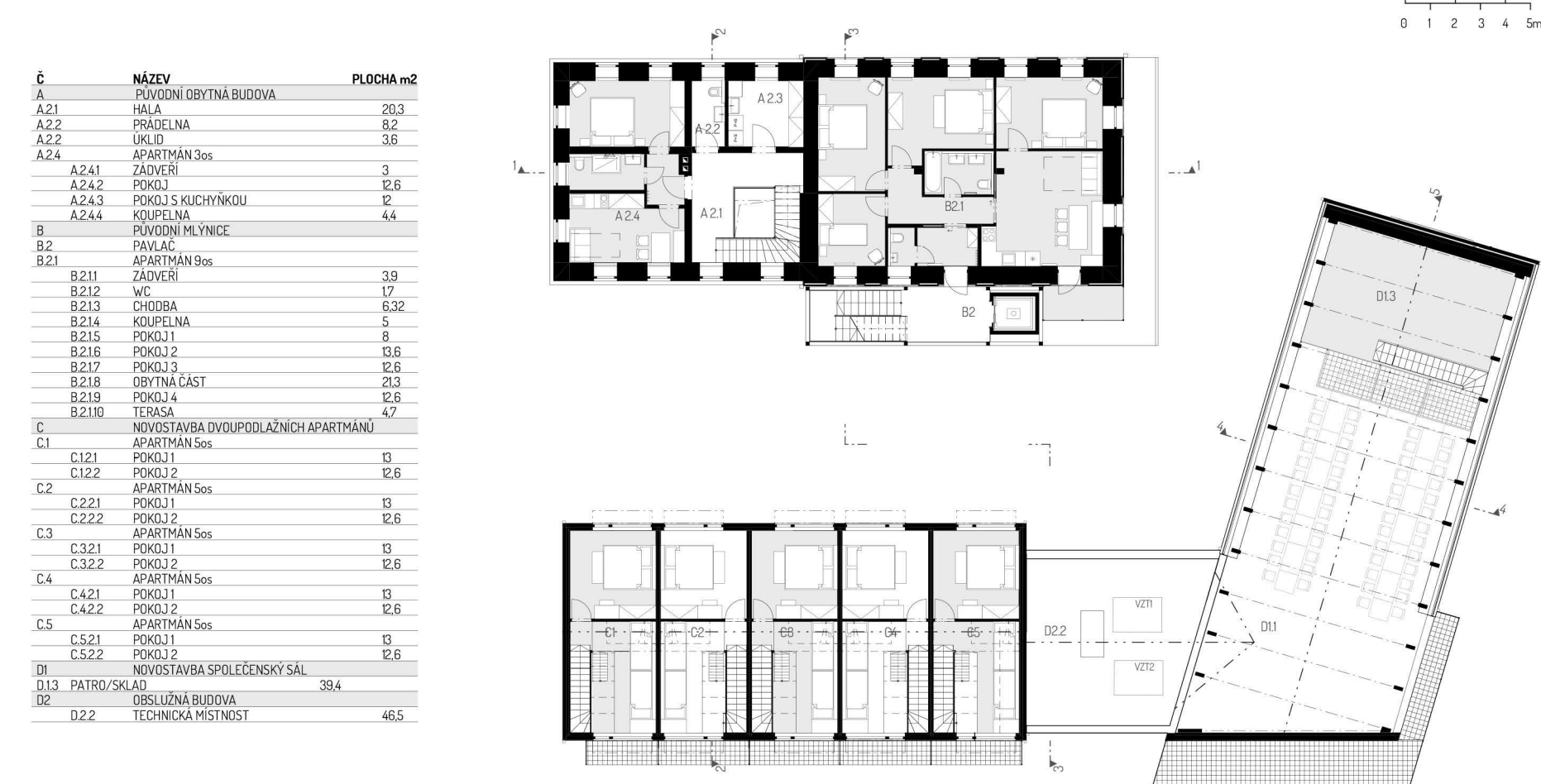


PŘÍRODA





_PŮDORYS 2.NP



_PŘÍSTUP K REKONSTRUKCI OBJEKTŮ

PŮDORNY CHARAKTER AREÁLU

Stávající areál tvoří obytná budova (A) a mlýnice (B), které mají společnou nosnou středovou stěnu. Dále se zde nachází pozůstatky bývalých stodol a hospodářských objektů, které jsou dnes už jen rozvalinami pískovcového zdiva. Z dochovaných podkladů bylo toto uspořádání na parcele typické. Proto ve svém návrhu na půdorysny charakter navazují a znovu se tak utváří dŮr.

OBYTNÁ BUDOVA A

Stávající hodnotné prvky, jako jsou tvary oken, členění fasády, tvar střechy a schodiště do 2.NP se snažím při rekonstrukci zachovat. Jako nové prvky jsou v objektu stropy z válcovaných ocelových nosníků, půdorysné členění, vnitřní otvory, schodiště do 3.NP, zdivo celého podkrovní a krov s krytinou. V objektu je velkým problémem vztlaková vlhkost, a proto je skladba podlahy tvořena iglů tvarovkami s odváděním vlhkého vzduchu radiálním ventilátorem.

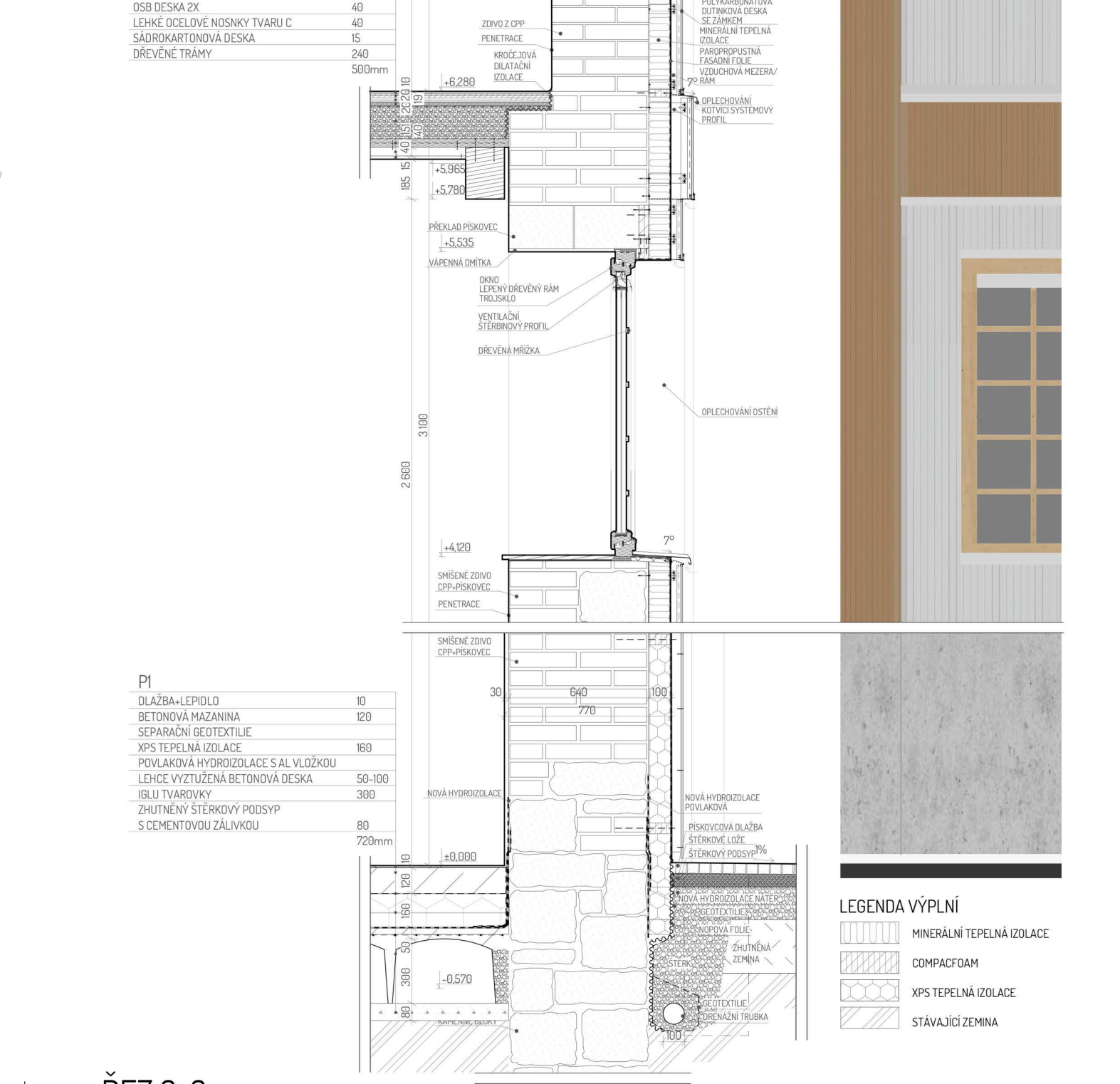
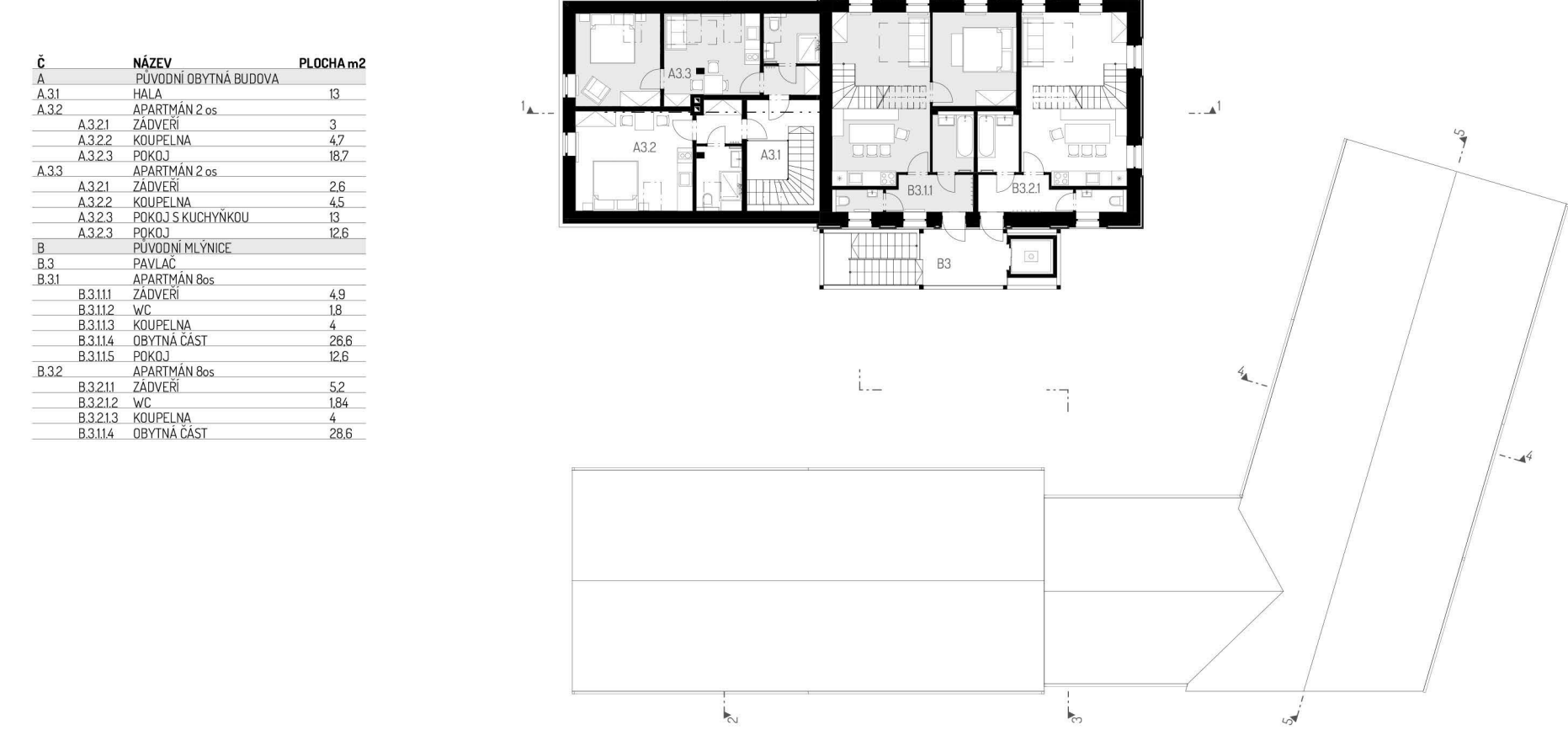
MLYNICE B

Důležitý při uvažování byl industriální charakter, který představuje systém dřevěných stropů a členění oken. Na tento styl jsem se pokusila navázat. Původní fasáda byla strohá, bez tváře. Proto jsem se inspirovala stylem industriálních objektů ze stejné doby a vytvořila tak novou fasádu s použitím moderních materiálů, která charakter mlýnice ještě víc podtrhuje. Nové výplně otvorů jsou opticky členěny na tabulky a v interiéru je co možná nejvíc zdůrazněn dřevěný stop. Jako designový prvek působí i stávající stěny, které jsou v některých místnostech odhaleny na cihlu. Navracím také 4.podlaží, které bylo původně tvořeno mansardovou střechou. Celý objekt potom doplňuje komunikační pavlač.

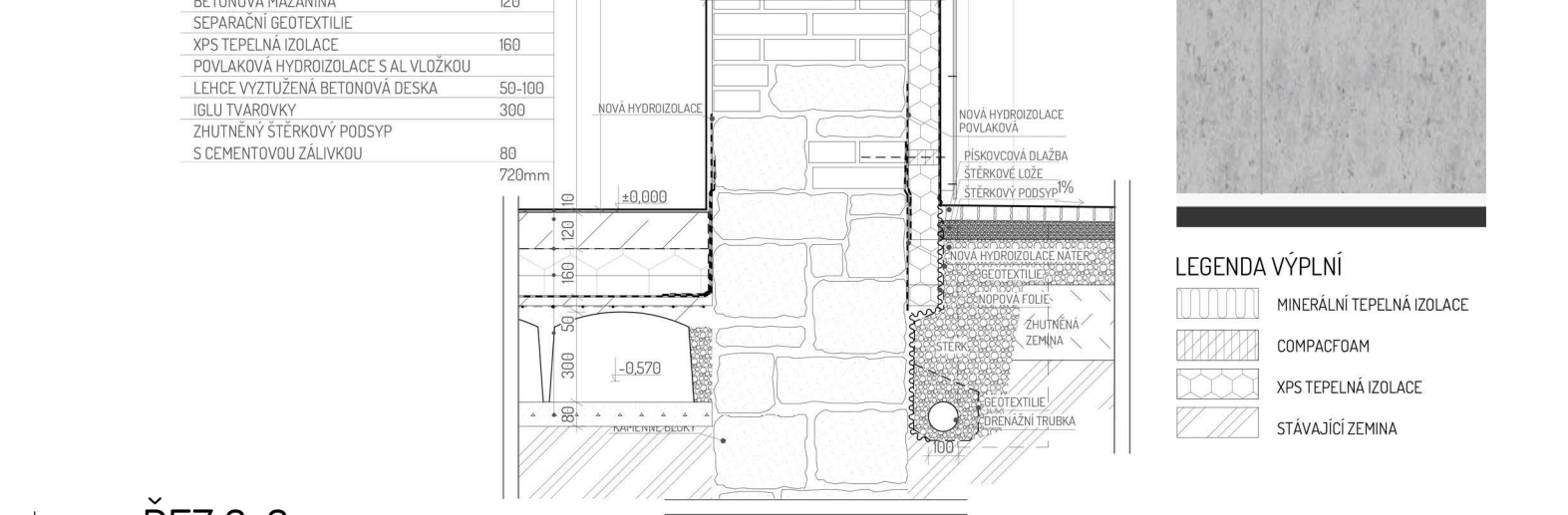
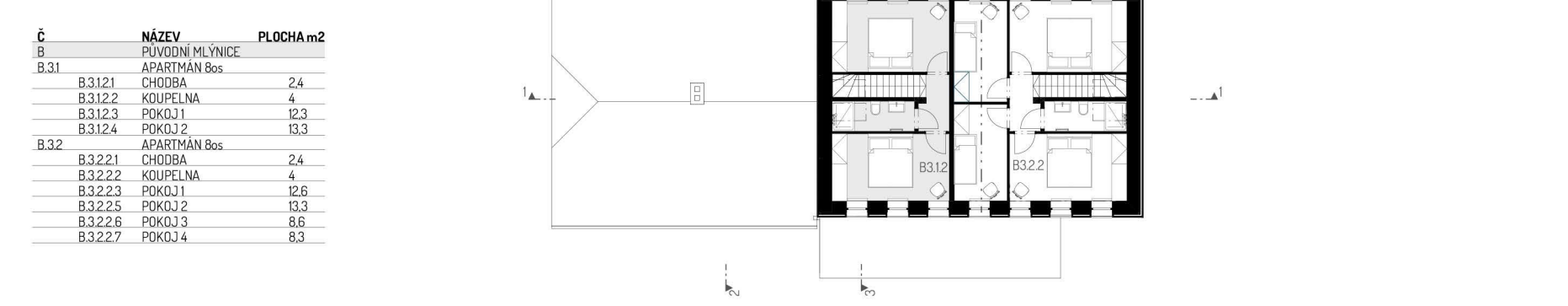
ROZVALINY

Sávající stav rozvalin je kritický. Části stěn, které ještě stojí, mají vydrošenou maltu a pískovcové bloky pomalu degradují a ztrácejí nosnost. Kameny, které již stěny netvoří jsou volně popadané kolem. Rozhodla jsem se pro znovupoužití původních pískovcových bloků ze stěn na stavbu a fasádu části nové budovy - společenského sálu D1. Na nosnou stěnu budou použity očištěné kvádry, které po prozkoumání ještě budou ušné. Na obklad se použijí menší kameny, nebo se kvádry narežou na potřebnou velikost. Po využití veškerého použitého pískovce se poté konstrukce doplní o nové pískovcové bloky.

_PŮDORYS 3.NP



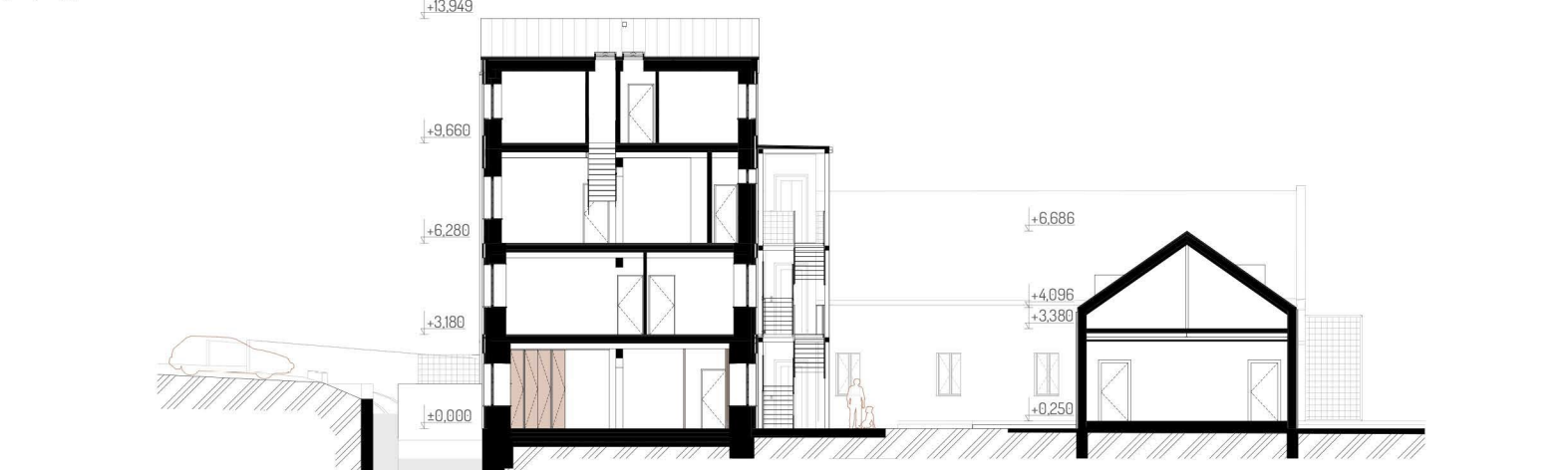
_PŮDORYS 4.NP



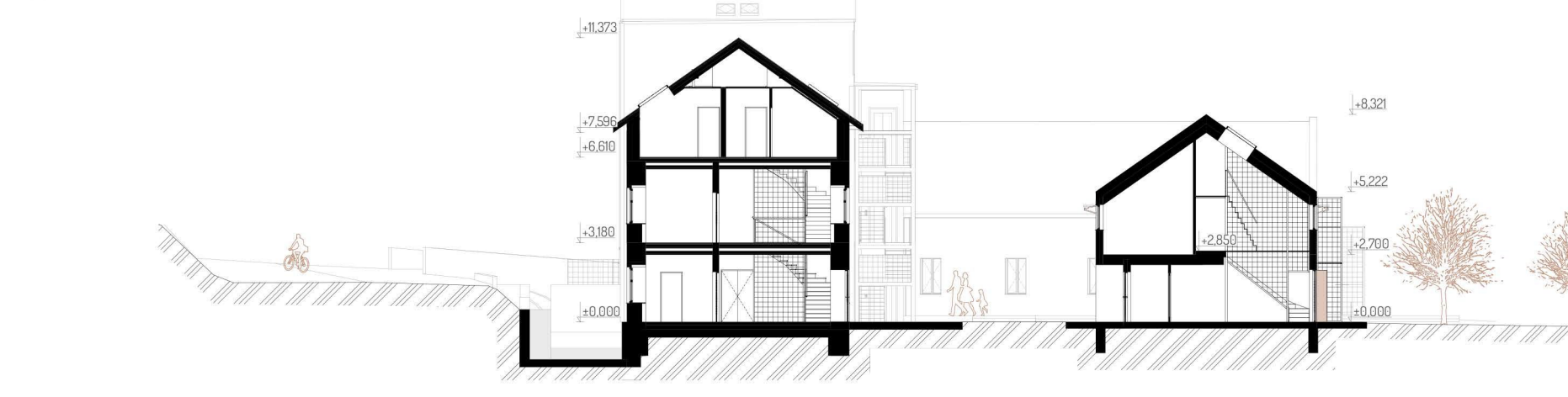
_ŘEZ 1-1



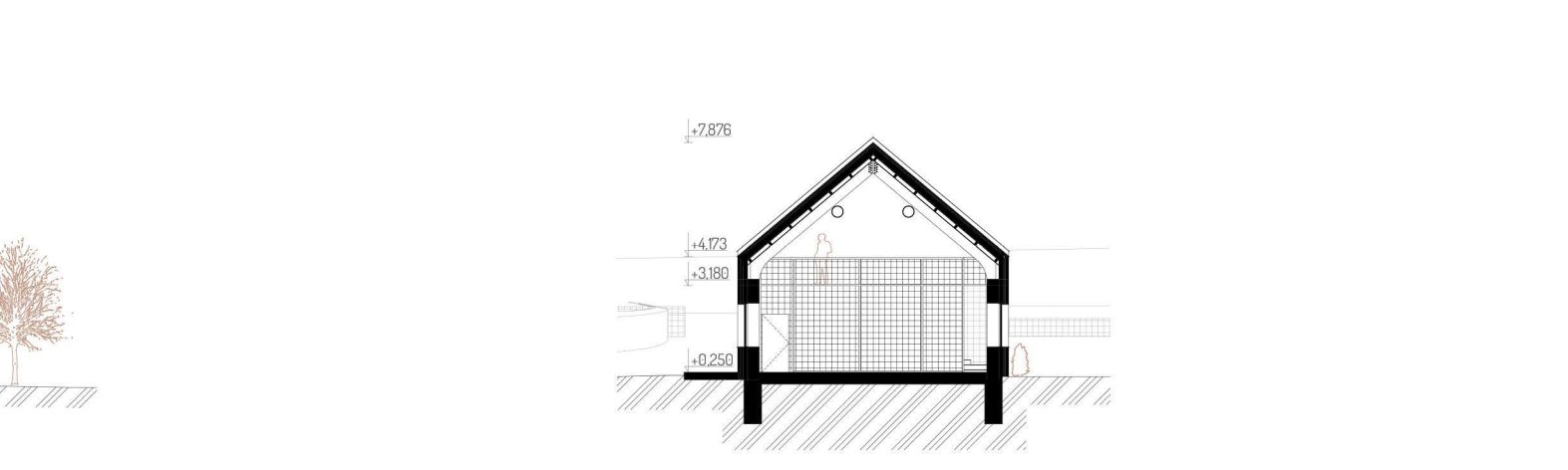
_ŘEZ 3-3



_ŘEZ 2-2



_ŘEZ 4-4



_SÁL



_APARTMÁN B.3.2 - 3.NP



_APARTMÁN C.5 - 2.NP



_APARTMÁN C.5 - 2.NP



_APARTMÁN C.5 MULTIFUNKČNÍ ŠÍT

