



Stávající stav - západ



Stávající stav - východ

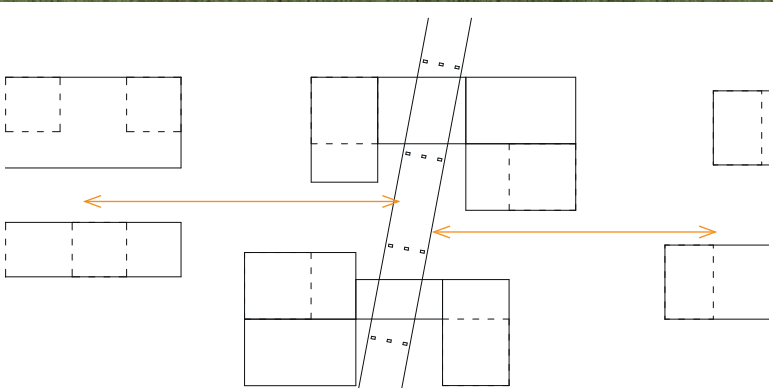
Širší vztahy

ANOTACE

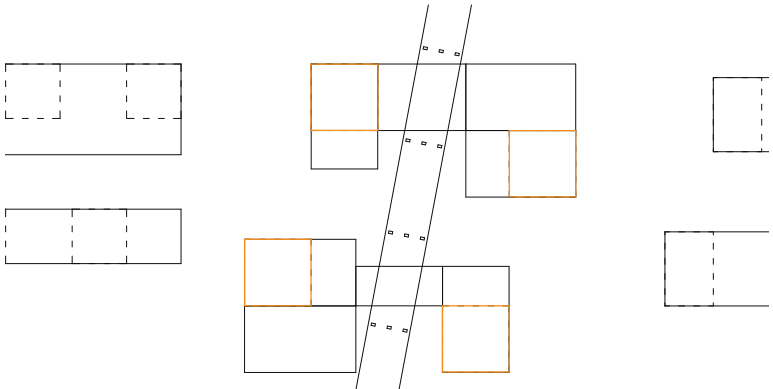
Cílem diplomové práce je návrh souboru polyfunkčních domů. Navrhované objekty se nacházejí v lukrativní oblasti nedaleko centra obce Česká Lípa. Pozemek, na němž jsou domy navrženy, býval prostorem původního nádraží Česká Lípa - město. Zadané území lze označit za rovinaté o velké plošné výměře. Nejvýraznější částí této lokality je středem procházející estakáda využívaná automobilovou dopravou. Tato estakáda je zakomponovaná do návrhu. Návrh je tvořen čtyřmi bodovými domy, které jsou vždy po dvojicích spojené v přízemí. Mezi těmito bodovými domy prochází již zmiňovaná estakáda. V návrhu je počítáno s odlučněním estakády pomocí protihlukového tubusu. V patrech umístěných pod a v úrovni estakády jsou navrženy pronajmatelné komerční prostory a administrativní část. Ve výše umístěných patrech se nacházejí bytové jednotky. V těsném okolí polyfunkčních domů je průmyslová oblast, do budoucna zřejmě využít a další bytovou zástavbu. V širším okolí jsou umístěny především bytové a rodinné domy.

ABSTRACT

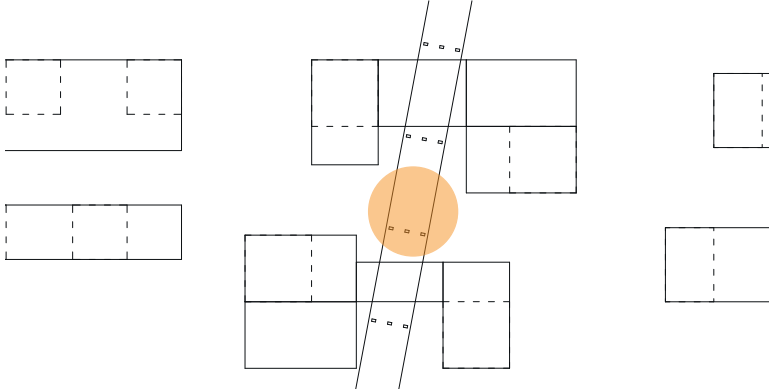
This thesis aims to design a set of multifunctional buildings. The proposed buildings are located near the center of Česká Lípa. The land on which the houses are designed used to be the area of the original railway station Česká Lípa - město. The land can be marked as flat with a large area. The most significant part of this locality is the bridge passing through the center and used by car traffic. This bridge is incorporated into the design. There are four point houses in the design, which are always coupled in pairs on the ground floor. The already mentioned bridge is between these houses. Rentable commercial premises and an administrative part are designed on the floors located below and at the bridge level. On higher floors there are flats. There is an industrial area near multifunctional buildings, which will probably be used for further housing development in the future. In the wider area, there are located mainly apartment and family houses.



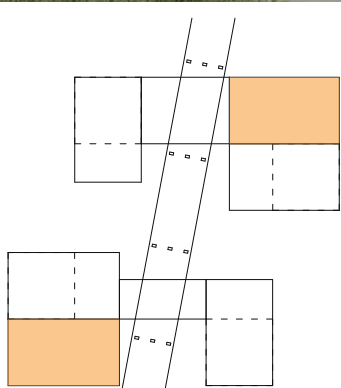
Rozdělením budov oproti předdiplomnímu projektu byl vytvořen neomezený průchod mezi oběma částmi území. Zároveň vznikl mezi domy veřejný prostor, který volně navazuje na původně navržený hlavní veřejný prostor v západní části lokality a má také přímou návaznost i na východní část území.



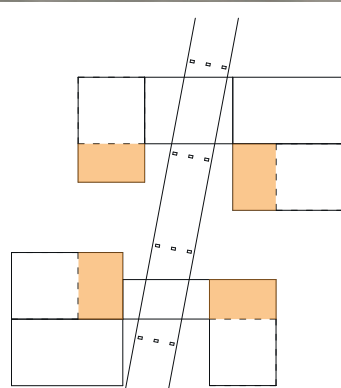
Bodové domy, ve kterých se nacházejí bytové jednotky, jsou umístěny na stříh jak v rámci bloků, tak v rámci celého souboru. Hlavními důvody tohoto rozmištění jsou zamezení vzájemného stínění budov a vytvoření ním nerušených výhledů z každé místnosti bytu. Takto umístěné domy zároveň vytváří optickou bariéru před stávající estakádou.



Příleže estakády jsou umístěny vždy mimo objekty. Příleže nacházející se ve vnitřním veřejném prostoru jsou jeho dominantou a budou sloužit jako pouliční lampy a jako středobod posezení. Veřejný osvětlený prostor pod mostem navazuje na komerční v přízemích. Tím je vytvořen „živý parter“, který by měl zamezit ne příliš slušným setkáním a také vytvořit celoroční venkovního obydlí.



Bloky budov jsou děleny do několika sekcí. Jednou ze sekcí je samostatný objekt garáží. Pro každý blok jsou navrženy jedny společné garáže. Ty jsou řešeny jako polorampové. Garáže nejsou umístěny pod ani do těsné blízkosti pilířů estakády z technických a statických důvodů. Na střeších garáží jsou navrženy předzahrádky.



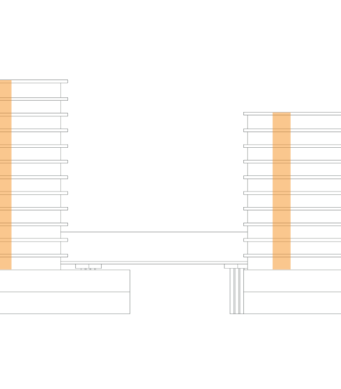
Poslední sekcí jsou dvou-podlažní objekty, které jsou vždy umístěny jako doplnění hmoty nebo jako částečné uzavření veřejného prostoru. V přízemí těchto objektů se nacházejí vstupní a komerční prostory a ve 2NP je objekt využíván jako doplnění administrativních prostor, které jsou v bodových domech.

Pod estakádou je vytvořeno jak v severním tak v jižním bloku sekce komerčních prostorů. Tyto spojující přízemní krčky jsou určeny výhradně pro pronajmatelné komerční prostory a vytváří tak „ládku“ pro návštěvníky a „živý parter“. Na střeších těchto krčků se nacházejí terasy, které navazují na administrativní prostory ve 2NP.

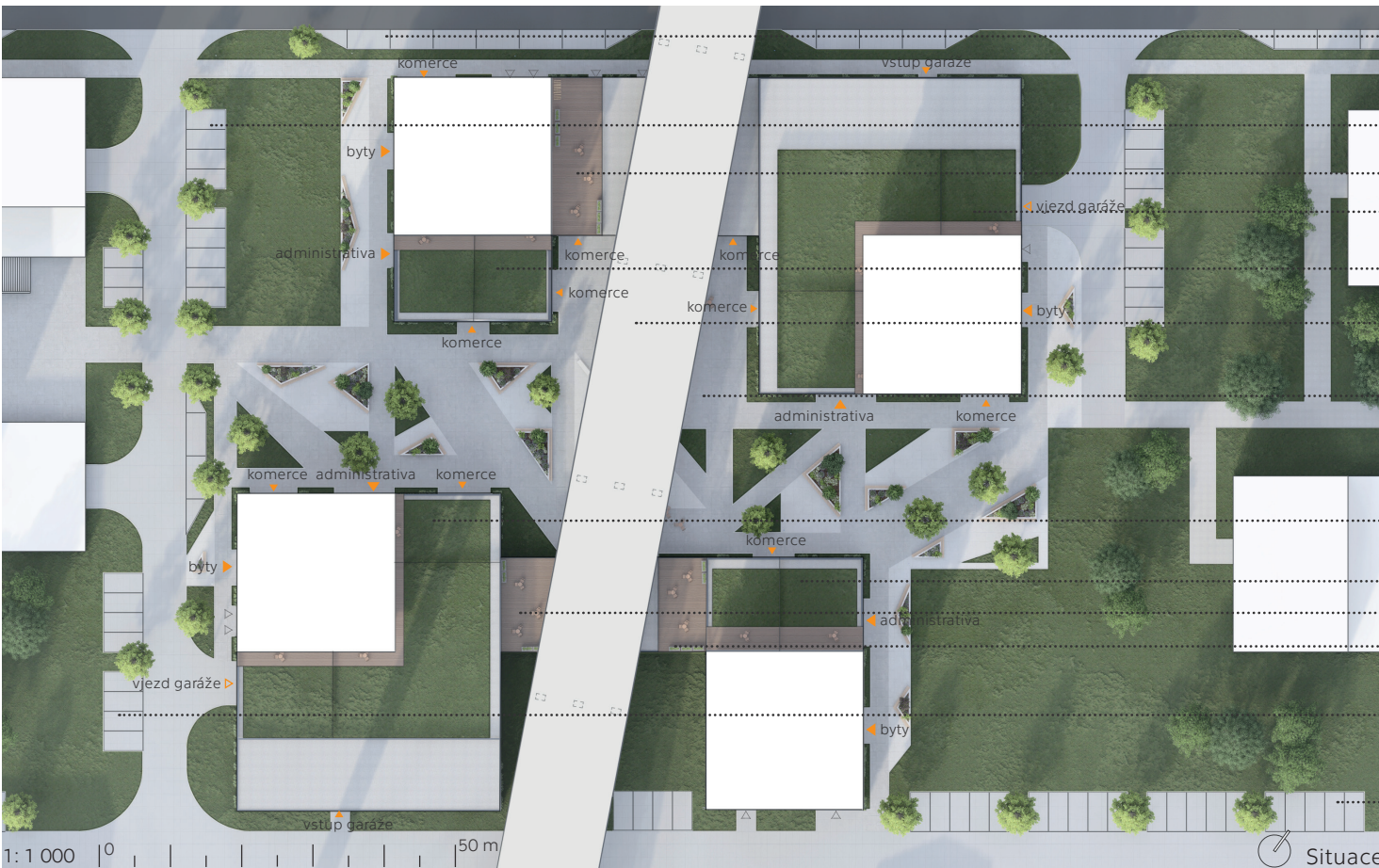


Vysoké bodové domy jsou navrženy z důvodu stínění ve dvou výškách. V jižní části jsou domy nižší a v severní jsou vyšší. Bodové domy jsou navrženy s obchodními terasami pro větší komfort a spojení s vnějším prostorem. Jak už bylo zmiňováno mezi těmito bloky prochází estakáda, která bude z důvodu akustiky uzavřena do skleněného tubusu.

Bodové domy na krajích navrhovaných hmot jsou čtvercového půdorysu a převyšují všechny okolní hmoty. Svírají mezi sebou estakádu a vytvářejí tak její částečnou optickou clonu. V těchto domech jsou umístěny v přízemí komerční a vstupní prostory, ve 2NP administrativní a od 3NP výše jsou navrženy bytové jednotky. Bytové jednotky mají předzahrádky na střeších přilehlých sekcí.



Na všech fasádách jsou umístěny vislé prvky, které opticky zvyšují budovy a ty tak vypadají štihlejší. Vislé prvky jsou na severních fasádách schodiště. Na všech ostatních fasádách jsou jimi vždy ob patro umístěné velké truhlíky se zelení. Tyto truhlíky a stěny okolo tvoří dělicí linii mezi terasami jednotlivých bytů. Veškerá zelen na fasádách je navržena pro růst vždy přes dvě podlaží.



návštěvní parkovací stání, zásobování
návštěvní parkovací stání
terasa - administrativa
předzahrádka - byty
předzahrádka - byty
estakáda
veřejný prostor pod estakádou
předzahrádka - byty
předzahrádka - byty
terasa - administrativa
terasa - administrativa
návštěvní parkovací stání
návštěvní parkovací stání



estakáda
garážová sekce
komerce
bytové jednotky
vstupní prostory, komerce
administrativa
veřejný prostor pod estakádou
administrativa
bytové jednotky
vstupní prostory, komerce
garážová sekce

Název diplomního projektu:

Česká Lípa - polyfunkční dům

Autor:

Bc. Martina Bártová

Vedoucí diplomové práce:

doc. Ing. arch. Ing. Petr Škola, Ph.D.

Škola:

ČVUT - fakulta stavební

Akademický rok:

2020/2021