



FARNOST A KOSTEL SV. KRYŠTOFA

ZADÁNÍ

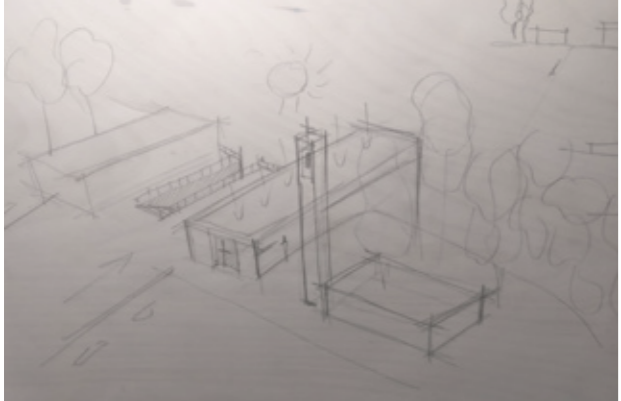
Do západní části nově navrženého obytného území, řešeného v předdiplomním projektu jsme navrhli kostel jako jednu z občanských vybaveností. Tuto část dále rozpracovávám ve své diplomové práci.

IDEA

Hlavní myšlenka domu pochází z prvotní skicy, která vznikla ještě při prohlídce pozemku. Na kraji území, při kterém byl v předchozím semestru kostel zamýšlen, se nachází velký terénní zlom, v podobě od jihu pozvolna klesajícího úvozu, který se v řešeném území zařezává do krajiny až do hloubky 12ti metrů. Právě tuto skalku, mi přišlo vhodné do konceptu zapojit a tak jsem

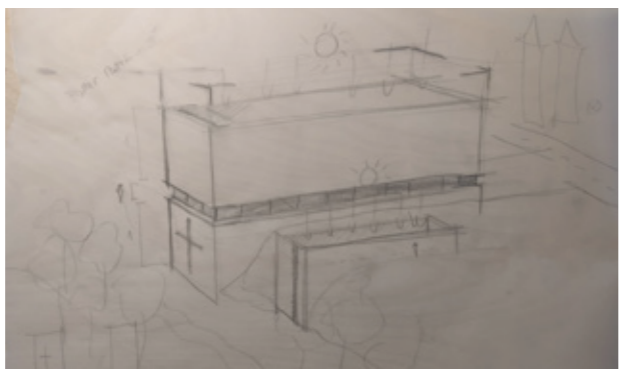


již od začátku pracoval s myšlenkou zapustit kostel do terénního zlomu a vytvořit tak víceúrovňový komplex. První idea se točila kolem varianty vytesat kostel do skály, po prvotních konzultacích jsem z této varianty pomalu upouštěl vzhledem k technické složitosti a nejasnosti v podloží a snažil se přijít na alternativní řešení. Nápad využít pro zapuštění val půdy nad skalkou a usazení domu na hranu skály se stal stěžejním.



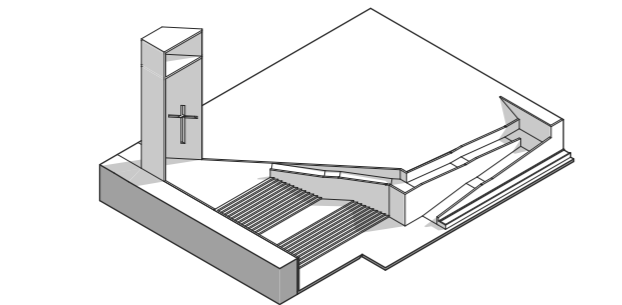
Myšlenkou, kolem které byl celý komplex vystavěn, bylo vytvořit křížovou cestu, která by procházela skrz kostel a utvářela by tak propojení, mezi velice příjemnou a hodnotnou částí města Mladé Boleslavy, lesoparkem Štěpánka a nově vzniklou městskou čtvrtí Viktorka. Od začátku jsem si pohrával s možností využít

hranu terénu pro vytvoření klidového prostoru pro zastavení a zamýšlení v blízkosti přírody a možnosti napojení na křížovou cestu.



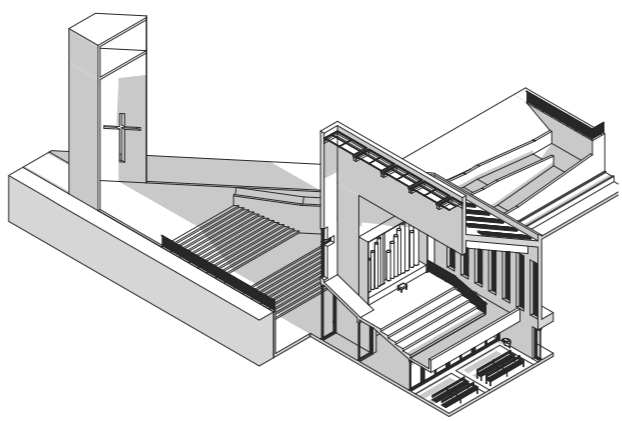
KONCEPT

Po rozpracování prvotních úvah se ustálil koncept s umístěním domu na hranu skály a zapuštění do terénu směrem do obytné čtvrti Viktorka. Tvar a dispozice kostela, vznikali postupně. Z počátku jsem pracoval s jednoduchou krychlovitou hmotou a pracoval s osvětlením, výškou a orientací ke světovým stranám. S potřebami pro bohoslužbu a jednotlivými provozy liturgie. Pokoušel jsem se zachovávat v konceptu křížovou cestu. Postupem práce vykristalizoval tvar kostela s převýšenou severní částí a velkým střešním světlíkem. Doplnkové provozy, které prošli řadou změn, jsem z původního dvoupodlažního řešení, navrhl jako jednopodlažní, zapuštěné pod úroveň přilehlého náměstí. Vznikl díky tomu velkorysý vstup, řešený skrze zvonici, který ovšem musí překonávat tuto terénní nerovnost.



DISPOZICE

Po sestoupení na úroveň vstupu, prochází návštěvník zádveřím a atriem ze kterého je přímý vstup a díky terénním oddělení také přímý kontakt se samotným sakrálním prostorem, který nemusí být dodatečně oddělen a umožňuje tak otevřít dispozici více do exteriéru. Atrium má přímou návaznost na jednopodlažní zázemí, které přes prostornou chodbu propojuje celý komplex a utváří tak prostor k sociální interakci před a po mši ve všech třech kaplích.



PROVOZ

Kostel má tři kaple. Hlavní převýšený sakrální prostor, který tvoří dominantu komplexu a slouží ke mši při větších svátcích. Dále menší kapli všedního dne, která funguje zároveň jako komunitní prostor a je navržena pro menší svátky. A do třetice venkovní kapli, která umožňuje sloužit bohoslužbu v uzavřeném atriu komplexu, v kontaktu s přírodou. Součástí areálu je menší fara, s ubytováním pro faráře, kanceláří a zasedací místností. Prostor slouží zejména farářům, k vedení farnosti a farních bohoslužeb.

MATERIÁLOVÉ ŘEŠENÍ

Volba stavebních materiálů vyplynula až v pozdější fázi navrhování stavby. Samotná svislá nosná konstrukce je monolitický železobeton, který je z části opláštěn keramickým obkladem a z části omítnutý fasádní omítkou tak aby vytvářel na budově kontrast a navozoval příjemnou atmosféru. Vodorovné nosné konstrukce jsou řešeny v doplňkovém provozu jako křížem pnutá železobetonová deska s podhledem pro instalace a rozvody vzduchotechniky. Vodorovné nosné konstrukce v sakrálním prostoru, byly poněkud složitější. Po diskuzích a konzultacích jsme do stropní konstrukce navrhli třicetimetový předepnutý železobetonový nosník. Který nese sikhmnou konstrukci střechy, která je navržena z dřevěných lepených trámů.



ATMOSFÉRA

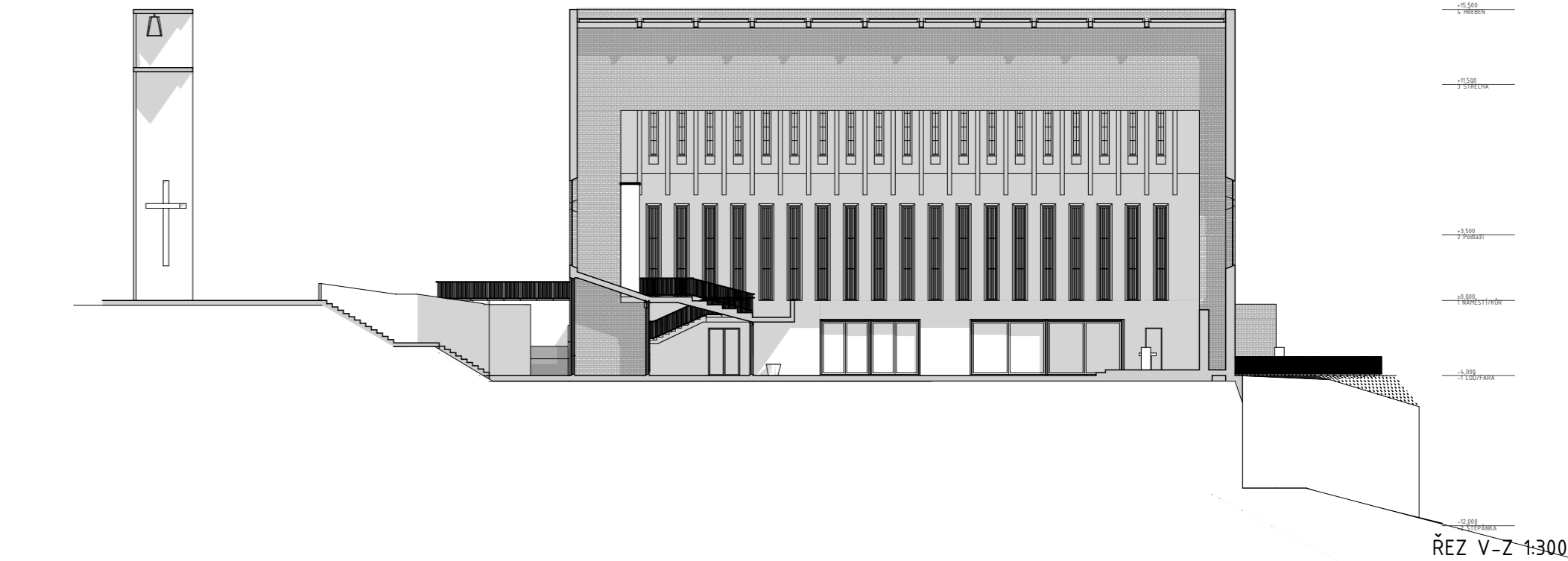
Kontakt se Štěpánkou, je pro atmosféru kostela velice důležitý. Průhledy v lodi kostela směřují do korun stromů, křížová cesta i terasy určené pro soukromou modlitbu nebo



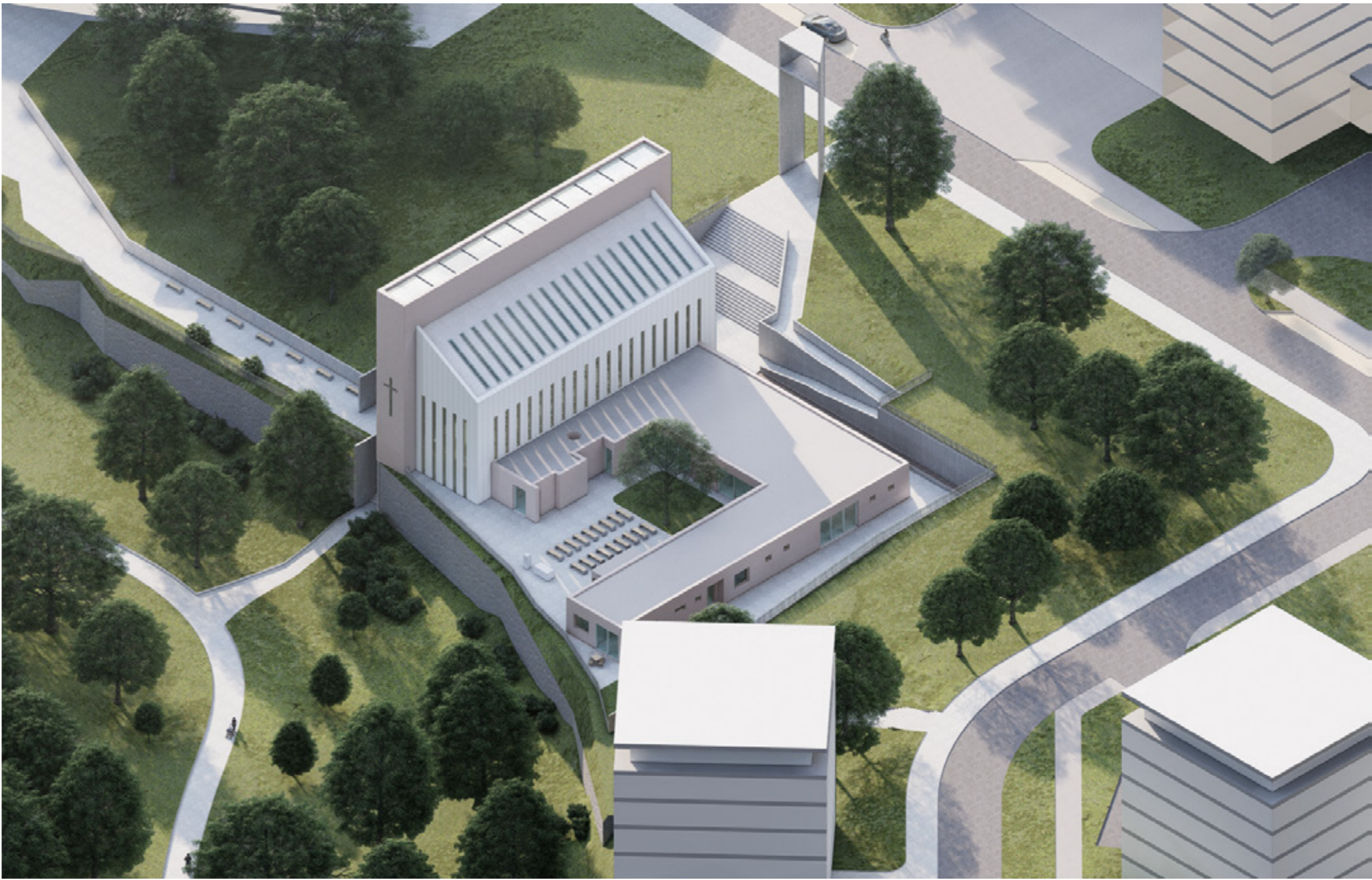
tiché zastavení, to vše funguje jen v interakci s přírodou. Ta je pro atmosféru kostela klíčová.

PARTER

V důsledku toho, že se dům nachází pod úrovní náměstí na jedné straně, a při hraně skalek na straně druhé, vytváří v parteru zajímavou komorní atmosféru, která se při průchodu v určitých místech otevírá do přírody. Při severní části se nachází křížová cesta s patnácti symbolickými zastávkami a meditačním terasou.



Název diplomního projektu: Kostel v nové rezidenční části Mladé Boleslavi



Název diplomního projektu: Kostel v nové rezidenční části Mladé Boleslavi