

Rodinný dům v Ruzyni

Historie Ruzyně sahá hluboko do minulosti. První psaná zmínka pochází již z roku 993. Po téměř tisíci letech došlo ke spojení s Prahou, přesněji v roce 1960. Do té doby to byla pouze drobná vesnice na severozápadním okraji rozrůstajícího se velkoměsta. V dnešní době se však tento okraj Prahy stává čím dál tím atraktivnější lokalitou. Klidné místo s dobrým napojením a dostupností do centra dává předzvěsti, že toto místo má velký potenciál, který bude v blízké době využit.

Stávající zástavba, do které je rodinný dům zasazen, není nikterak výrazná, což není na škodu, avšak není ani hodnotná a to nejenom jednotlivé stavby, ale i celek jako takový. V této problematice lze zahlédnout příležitost k tomu, nastínit možný přístup a řešení k návrhu rodinného domu, o kterém víme, že přežije nás samé.

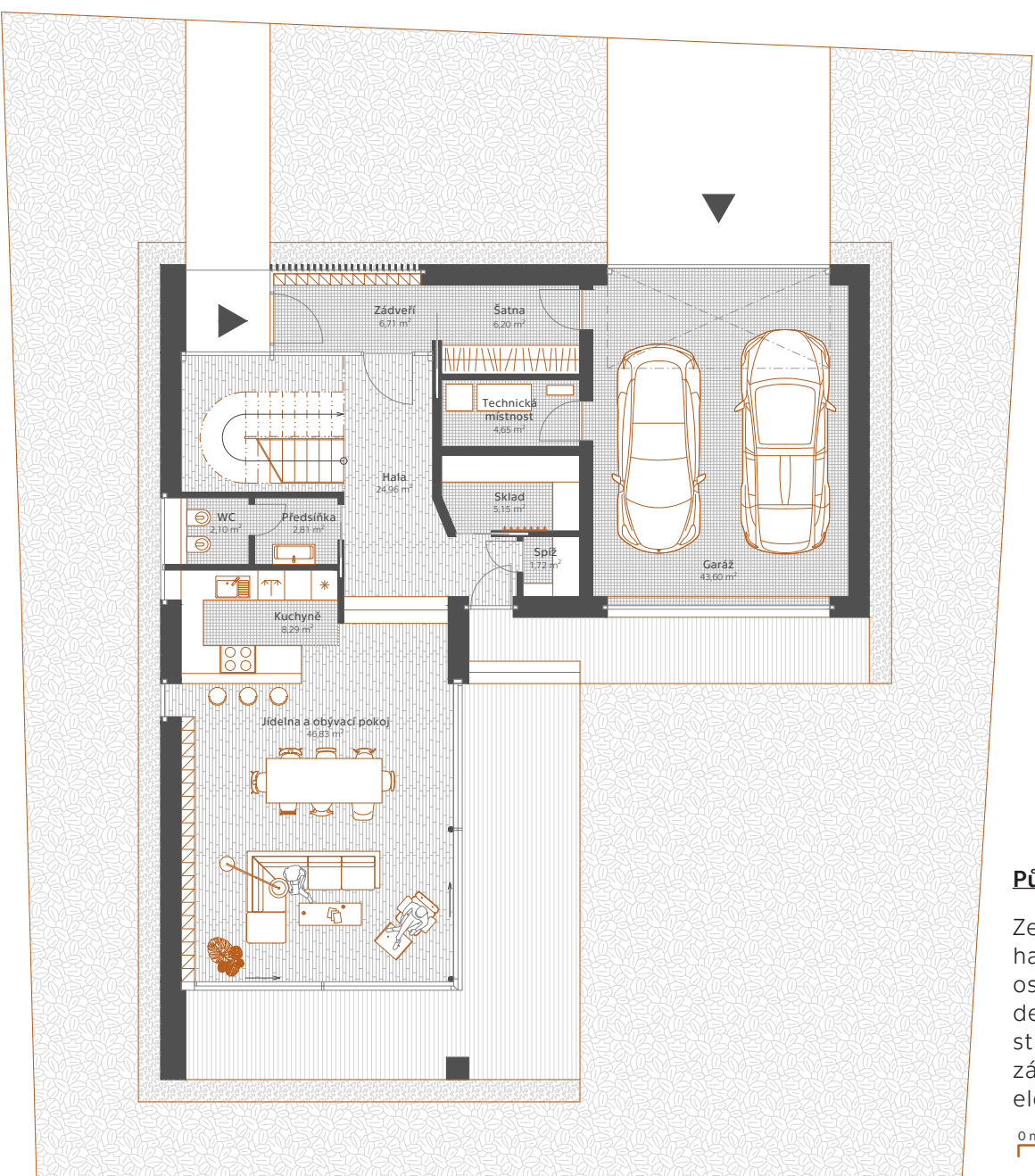
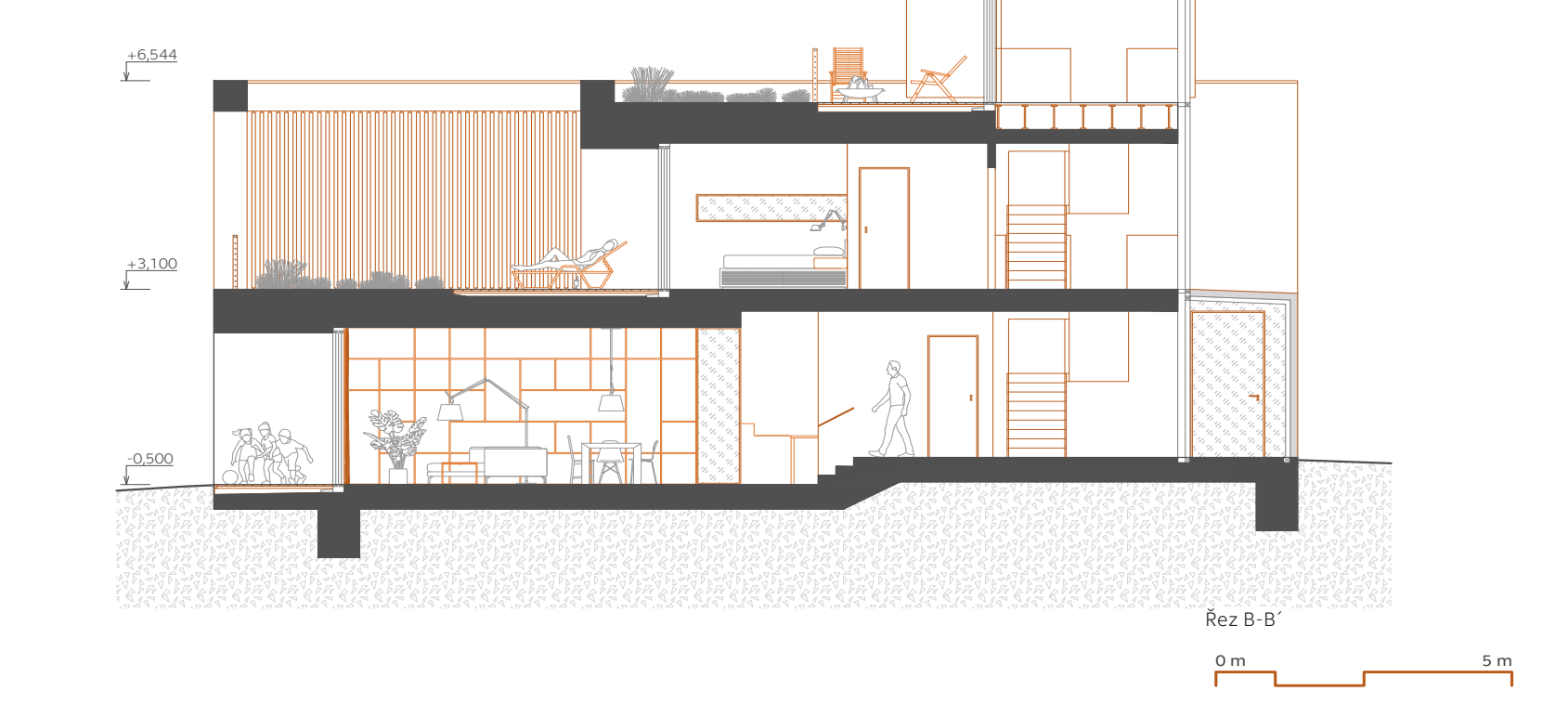
Umístění stavby na T-křižení ulic přímo nabídl možnost přistoupit k návrhu nejenom s ohledem k investorům a jejich požadavkům, ale i lidem, kteří budou dům pouze mít. Průčelní pohled z ulice Brodecká rámuje pomyslný obraz přední obálky domu, která zde charismaticky stojí a dohlíží na své okolí. Nekřičí, pouze se kouká a nechává se obdivovat. Nadčasovost, se kterou bylo k návrhu přistupováno se zde velmi citelně projevuje. Svislé linie na bílém plátně protnuté vodorovným prvkem dotváří celkovou kompozici. Funkce okna byla abstrahována do podoby kompozičních nástrojů, kterými je dosaženo čistého vzhledu. Návrh tím vyjadřuje svůj respekt k okolí. Jižní fasáda domu je opáken té severní a byl zde požadavek na maximální propojení se zelení na drobné zahradě. Všechny obytné prostory jsou velkoryse proskleny. V hlavní obytné místnosti je za pomoci posuvných dveří dosaženo velmi úzkého propojení se zahradou a hranice interiéru a exteriéru je téměř smazána. Velmi důležitý prvek návrhu se skrývá ve výhledu z ložnice rodičů. Rámová konstrukce na terase dotváří a určuje hmotu z vnější strany. Pokud se však budeme dívat skrz konstrukci ven a ne na ni, tak zjistíme, že nám rámuje výhledy na pomyslné obrazy. Výhled je vždy jedinečný a každý den ho okolní příroda přemalovává. Obrazem je tedy nejenom samotný dům, ale výhledy z něho.

Rodina má vybudovaný velmi silný a zdravý vztah a proto jsou pro ně společné prostory důležitým prvkem. Avšak každý potřebuje svůj čas o samotě, aby si mohl uspořádat myšlenky a lépe porozumět svému okolí a mohl si ho více vážit. Proto má každý člen rodiny v domě svůj vlastní prostor, kde může strávit chvíli o samotě.

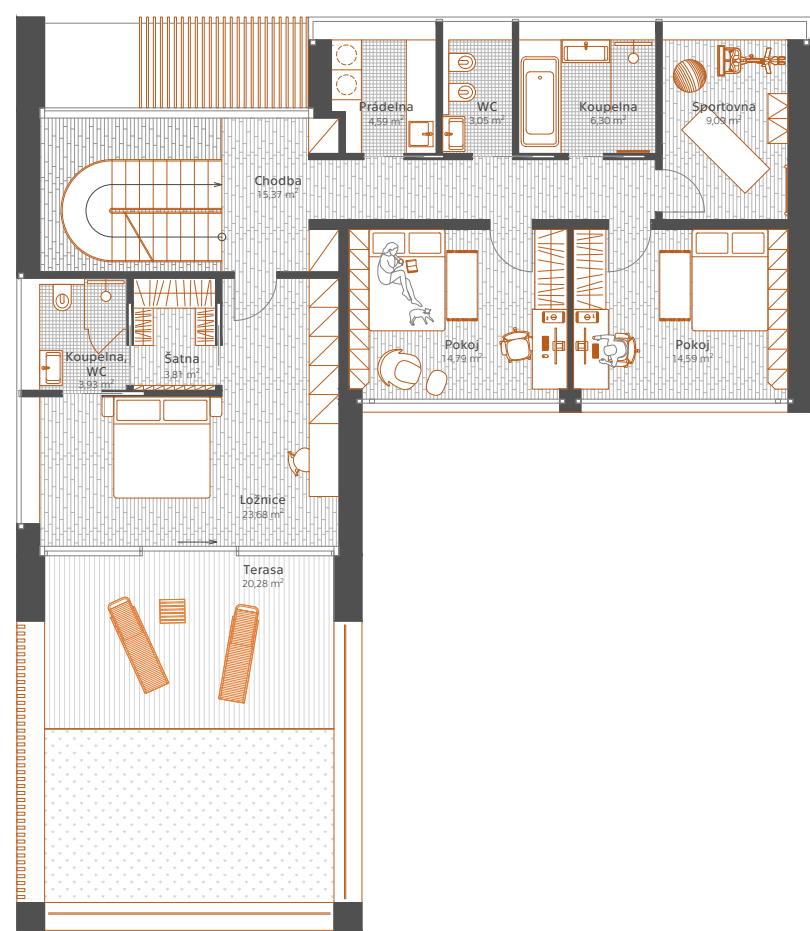
Dalším důležitým aspektem návrhu je zahrada. Rodina k ní chová velkou úctu a váží si ji. Proto jsou v návrhu zachovány stávající vzrostlé stromy, které budou pouze doplněny nízkou zelení. V protažení podélné osy obytného prostoru až na zahradu bude vysazen nový strom, okolo kterého bude vytvořena lavička pro klidné rozjímání.

T - křižení ulic Stochovská a Brodecká vytváří pozemek s pomyslnou hodnotou nároží. Tohoto jevu využívám a abstrahuji dům do podoby obrazu, který stojí v čele ulice a nabízí se ke zkoumání a hodnocení. Abych neochudil obyvatele domu o stejný zážitek, jako mají ostatní lidé, tak vytvářím z přírody umění, které zachycují a rámuje do výhledů z domu ven.

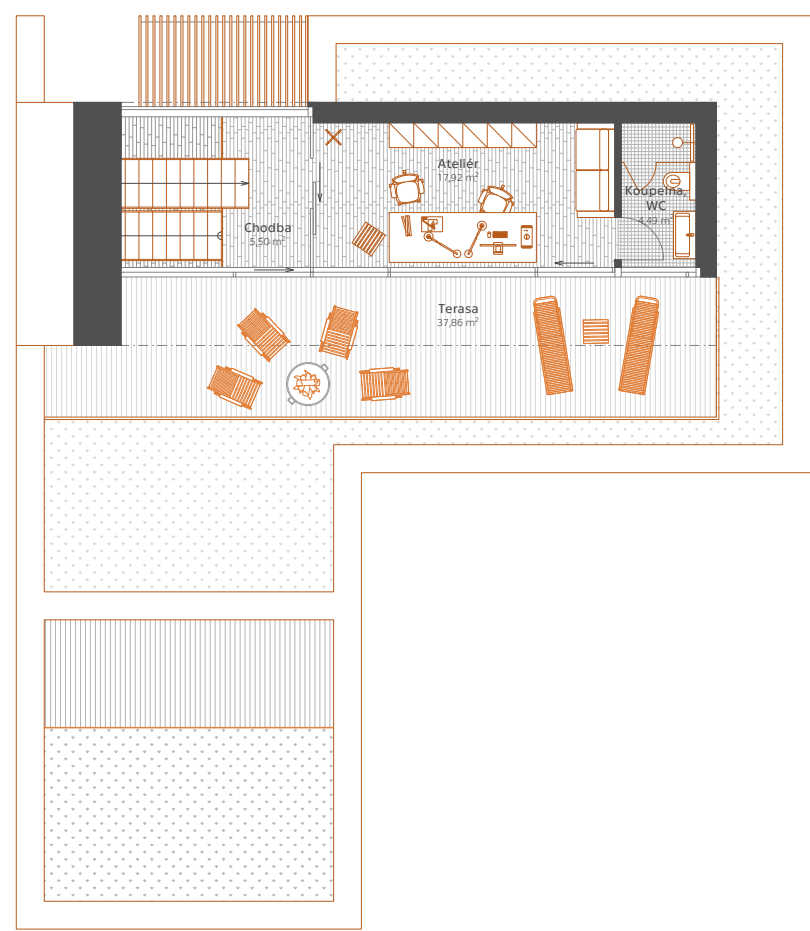
Spojení přání a požadavků rodiny s nadhledem a znalostmi architekta vyvrcholuje nadčasovým vzhledem, který dům jasně zasazuje do dnešní doby, ale zároveň dodává objektu kvalitu, díky které ho bude možné srovnávat i s domy, které vzniknou v budoucnu.



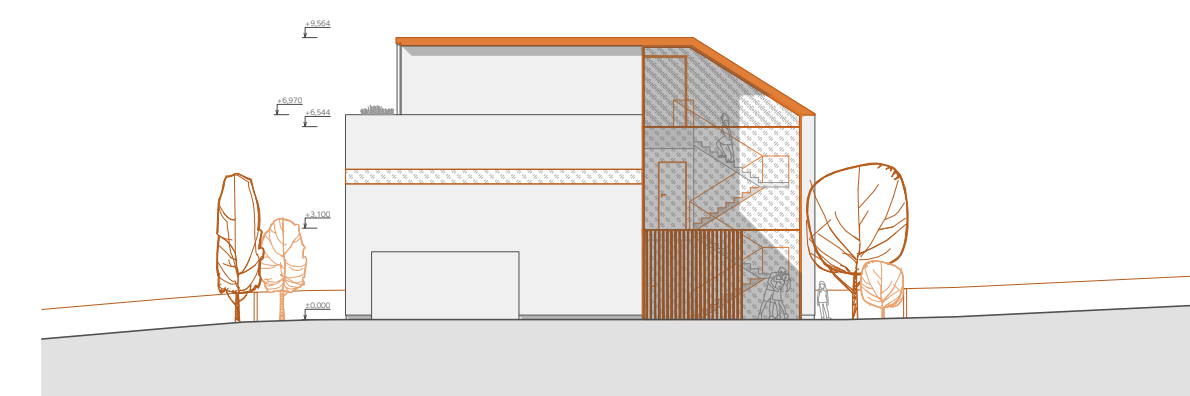
Půdorys 1.NP
Ze záďveří vstupujeme do haly, která tvoří podélnou osu přízemí a určuje tak denní část objektu. Po pravé straně se nachází technické zázemí s garáží pro dva elektromobily.



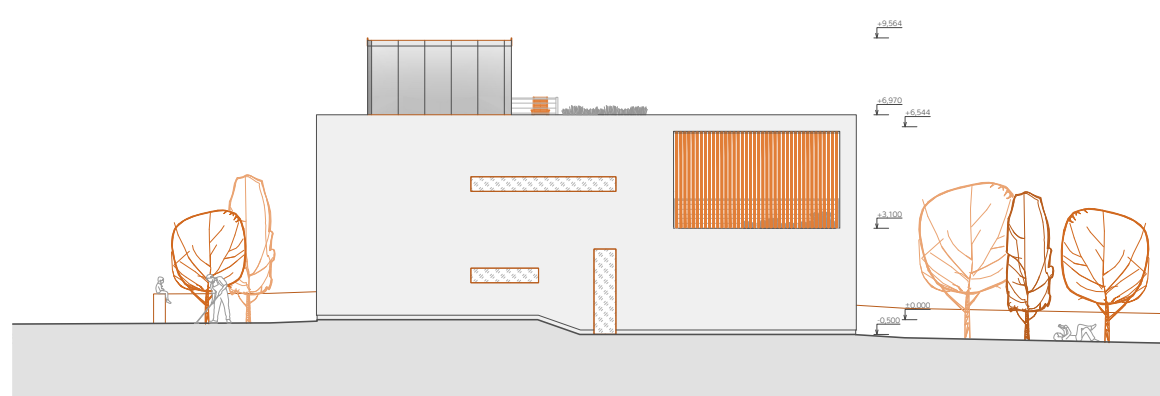
Půdorys 2.NP
Schodišťová hala přes všechny podlaží svisle propojuje celý dům a vytváří reprezentativní prvek schodiště. Ze schodiště přímo vstupujeme do chodby, ve které se nachází dětské pokoje. Na jižní straně se nachází ložnice rodičů s vlastní koupelnou a šatnou.



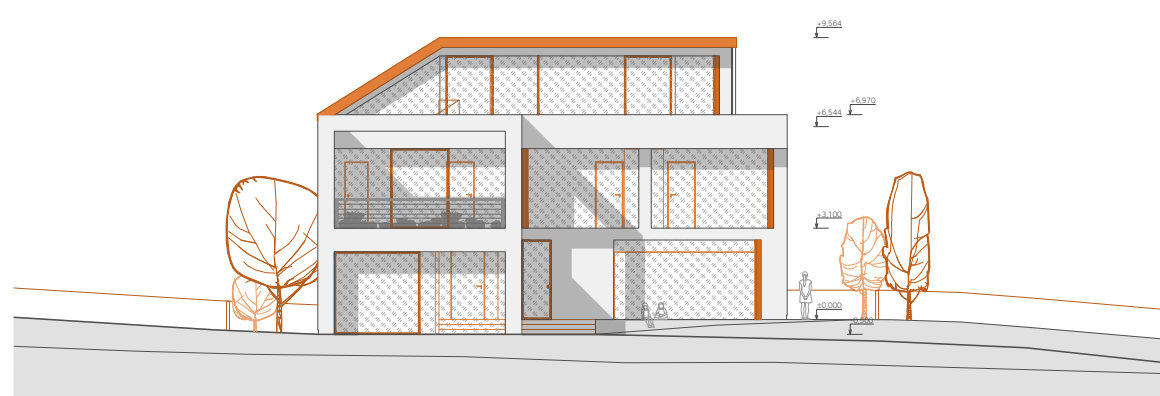
Půdorys 3.NP - podkrovní
Při výstupu do podlaží, kde se nachází atelier nás uvítá výhled na letohrádek Hvězda, který stojí v se stejnojmenné oboře jihovýchodním směrem od řešeného pozemku. Je zde samostatné hygienické zázemí, které je určeno pro uživatele atelieru, ale i občasně návštěvníky, kteří zde můžou přespát.



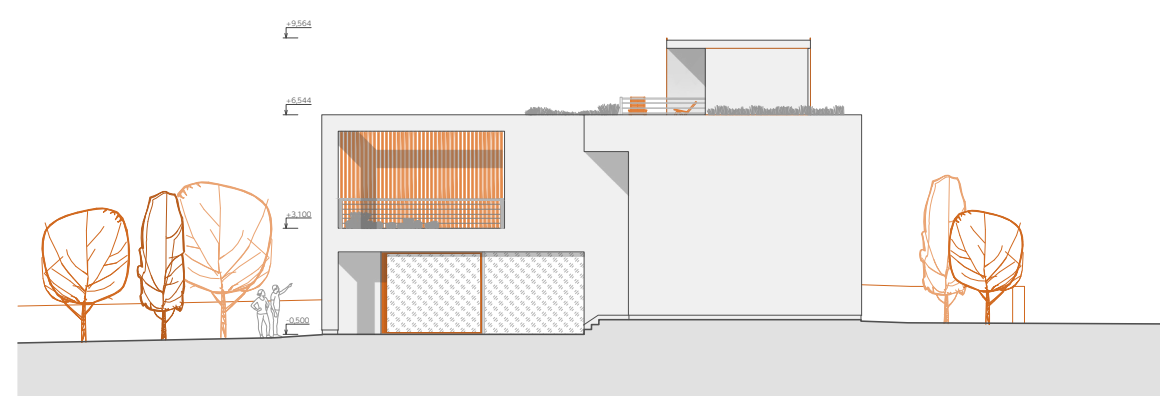
Pohled severní



Pohled západní



Pohled jižní



Pohled východní

Rodinný dům v Ruzyni

Bakalářská práce

Matěj Ševela

Katedra architektury, FSv ČVUT v Praze
LS 2020/2021
doc. Ing. arch. Jaroslav Daďa, Ph.D.

