



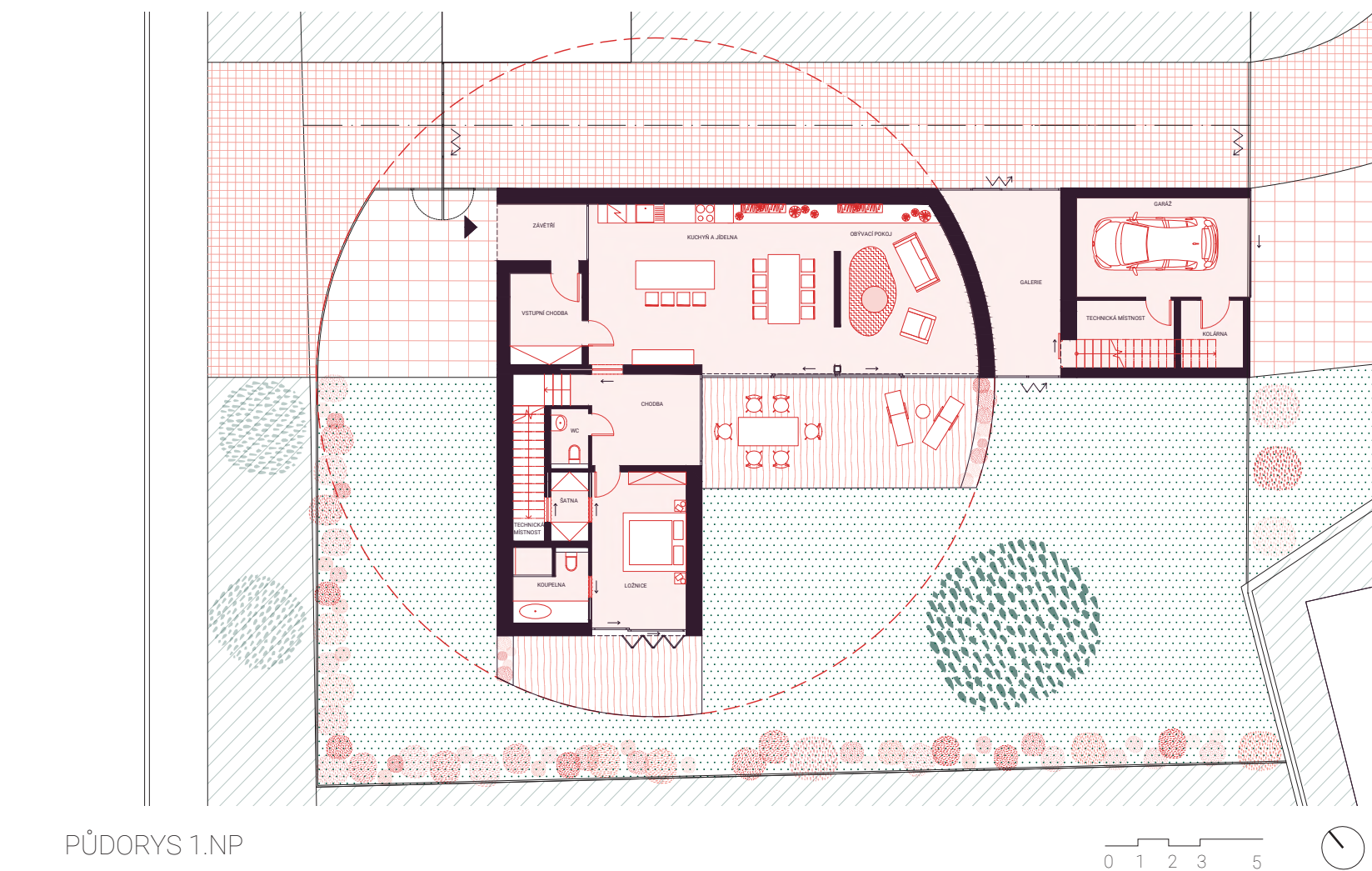
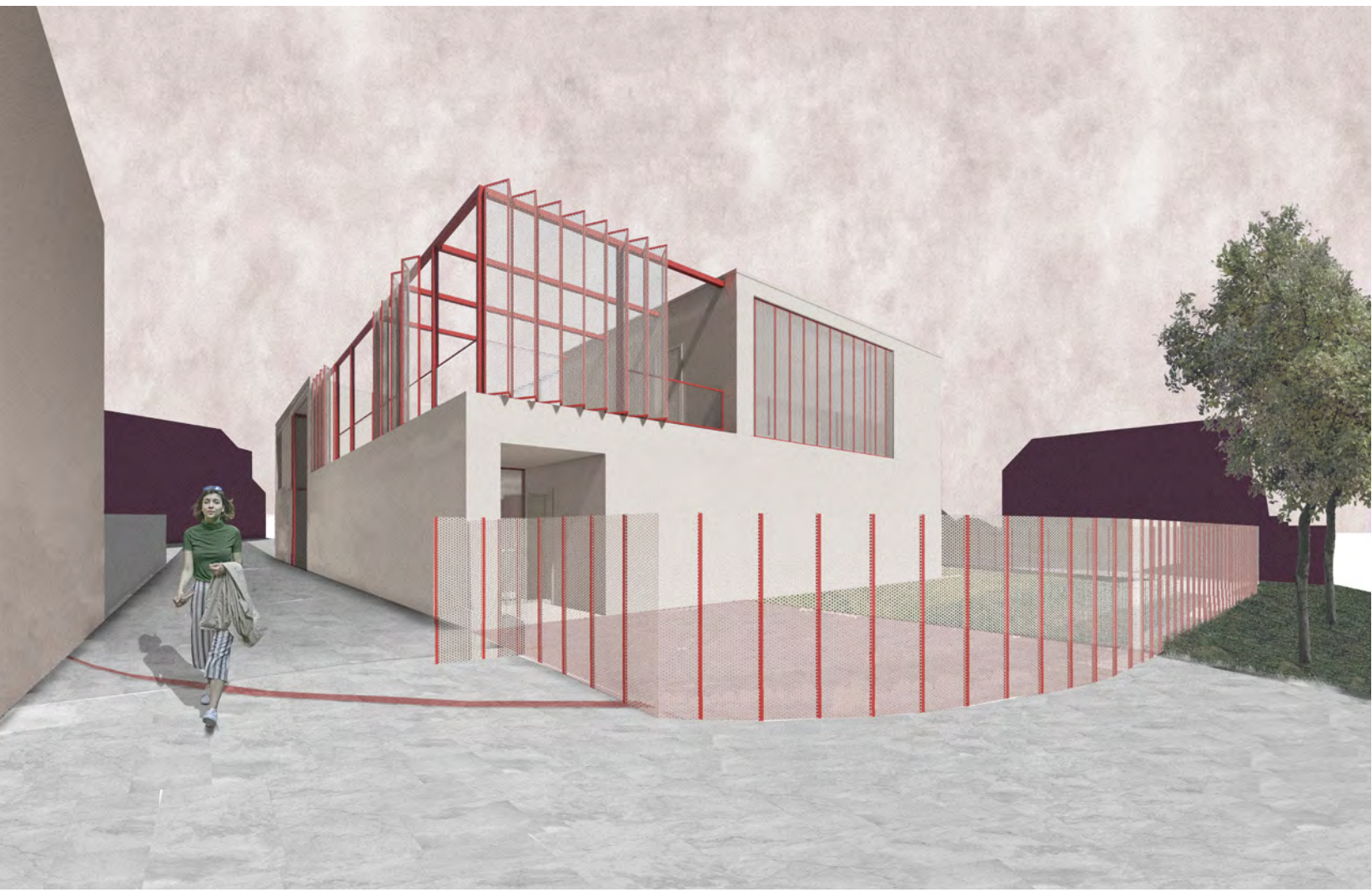
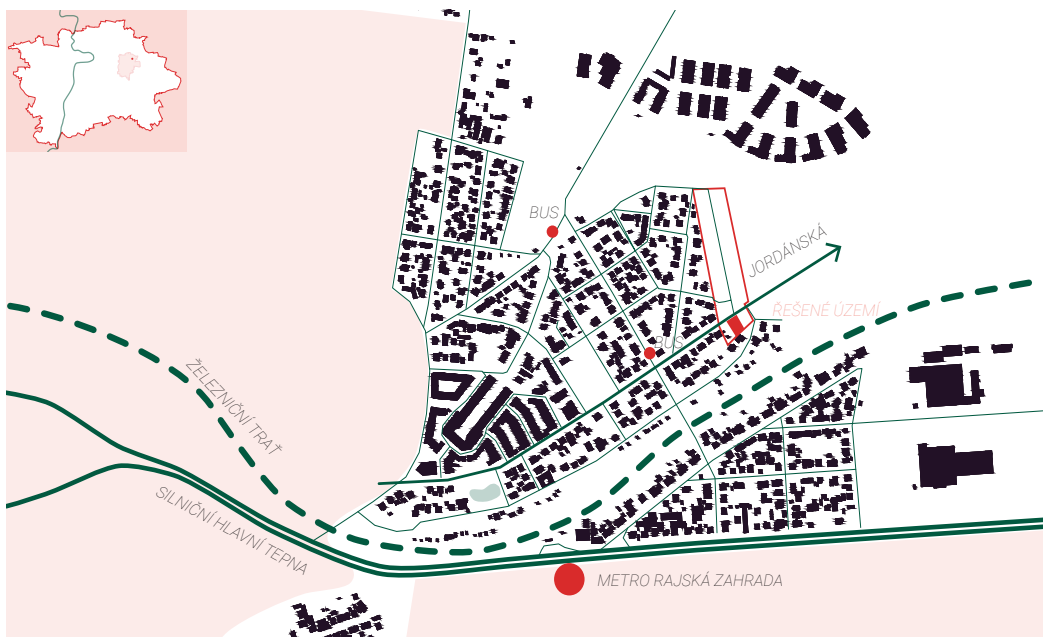
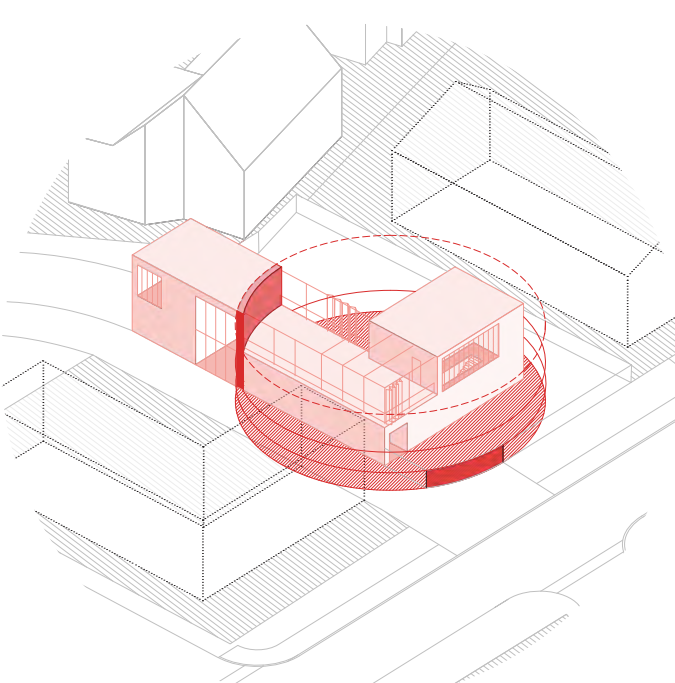
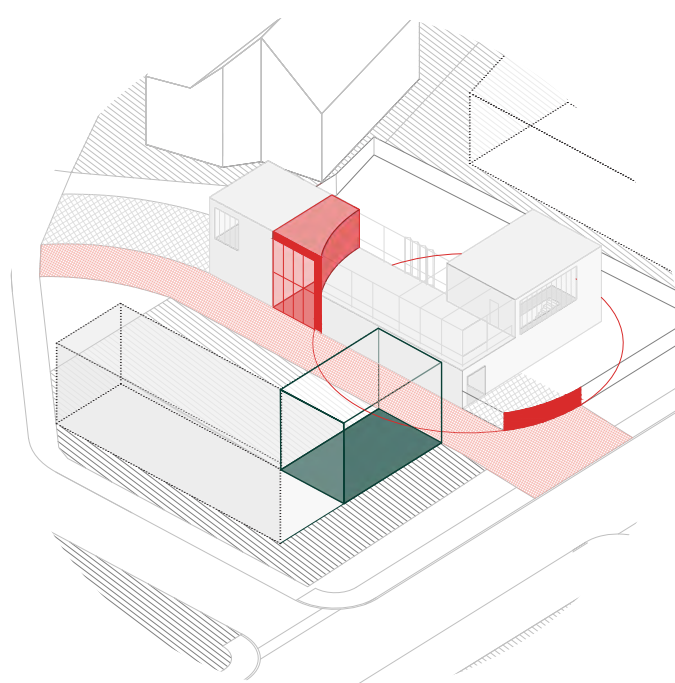
Předmětem bakalářské práce je navržení rodinného domu v městské části Kyje, která se nachází v severovýchodní části Prahy mezi Hloubětínem a Černým Mostem. Rodinný dům, určený pro rozvedenou ženu s dvěma dětmi, má speciální požadavky na hravý společenský prostor s kuchyní a také vlastní fotoateliér pro majitelku. Od těchto požadavků na přátelský otevřený prostor se odvíjí koncept domu, který umocňuje synergie se sousedem na východní hranici pozemku. V rámci návrhu jsme společně s minimálními odstupovými vzdálenostmi 2 metry z obou stran vytvořili polosoukromou uličku, z které téží obě strany. Z té strany jsem soliterní prostor využil pro rozšíření fotoateliéru o galerii přístupnou z uličky. V případě souseda ulička umožní prodej květin ze skleníku, jenž na severu navazuje na uličku a vytváří tak prostor mezi oběma obytnými objekty. Přes značné nesourodou okolní zástavbu, se objekt snaží reagovat na charakter okolí. Půdorysné řešení do tvaru L otevřené na jihozápad respektuje rovnoběžnost s ulicí Jordánská a zároveň vytváří klidnou zahradu. Konstruktivní řešení z keramických tvárnic, keramického stropu a výrazných ocelových konstrukcí spoluutváří charakter domu.

ŌDA NA SOUSEDSTVÍ

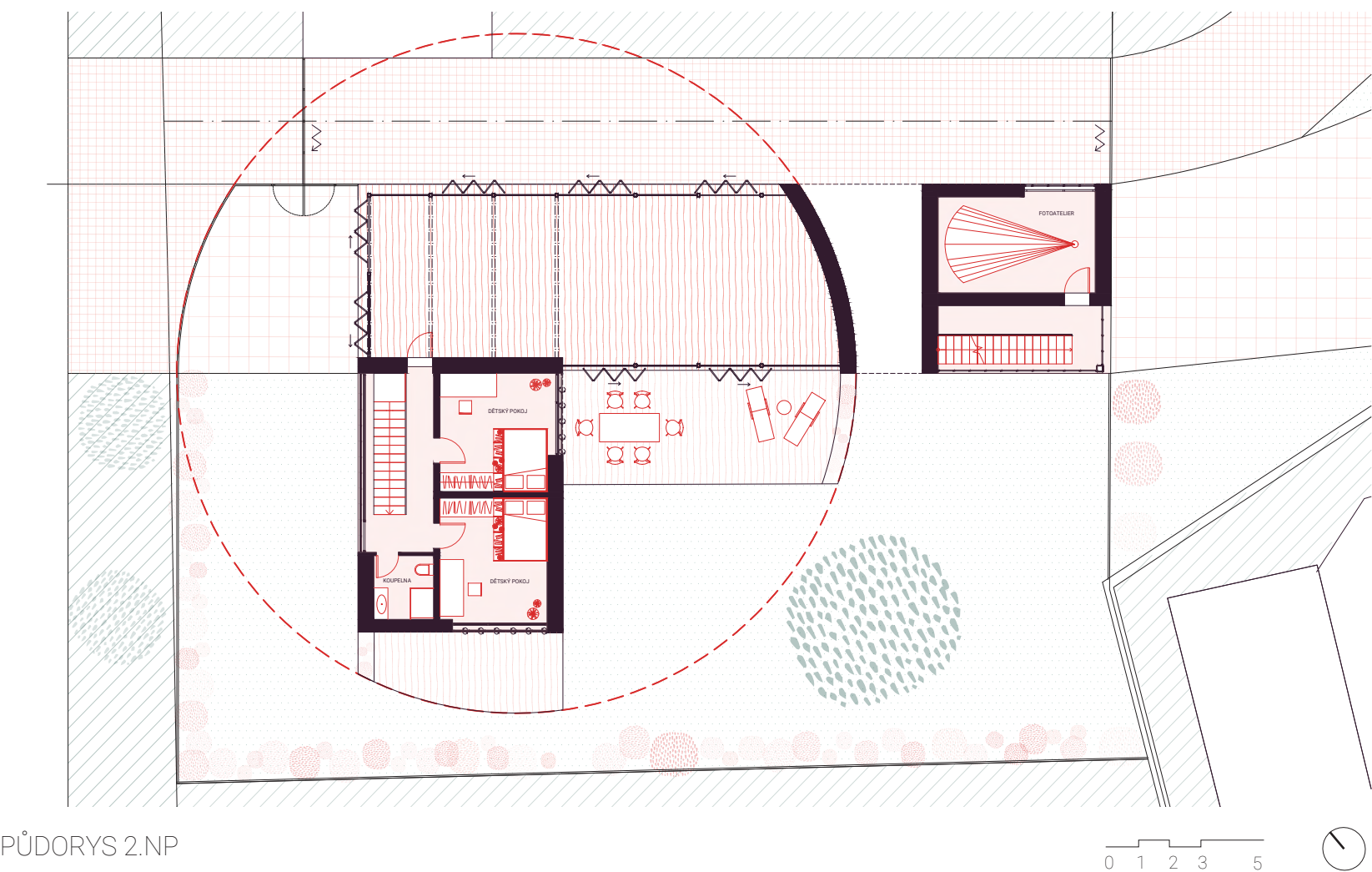
Jedním z důležitých faktorů pro spokojené bydlení jsou i dobré sousedské vztahy. Vzhledem ke společným zájmům se sousedy na východní hranici jsme se rozhodli zužitkovat prostor na sdílené hranici pozemku co nejefektivněji. Jednou z překážek navrhování domu jsou i minimální odstupové vzdálenosti, ze kterých často vznikají mrtvé křovinaté lomy pozemků, jež však nemají využití. Vytvořili jsme proto společnou polosoukromou uličku o šířce dvou minimálních odstupových vzdáleností z obou stran. Na tento prostor pak každý navázal svým kusem autentičnosti. V našem případě to je galerie v jižní části objektu, na kterou navazuje fotoateliér. Galerie vytváří pauzu mezi soukromou částí domu a tou veřejnější/hlučnější. V případě souseda jde o skleník 6x12 metrů, který slouží i ke komerčním účelům. V rámci pořádání výstav se počítá i se zapojením sousedky, která je povoláním kurátorka. Ulička má však i soukromé využití, a to pořádání společenských sešlostí. Aby i tento polosoukromý prostor dostal svou intimitu, je uzavíratelný bránou z obou stran. Tudiž je na dohodě sousedů, kdy nechají uličku otevřenou i pro širokou veřejnost.

KŘIVKA UDÁVÁ SMĚR

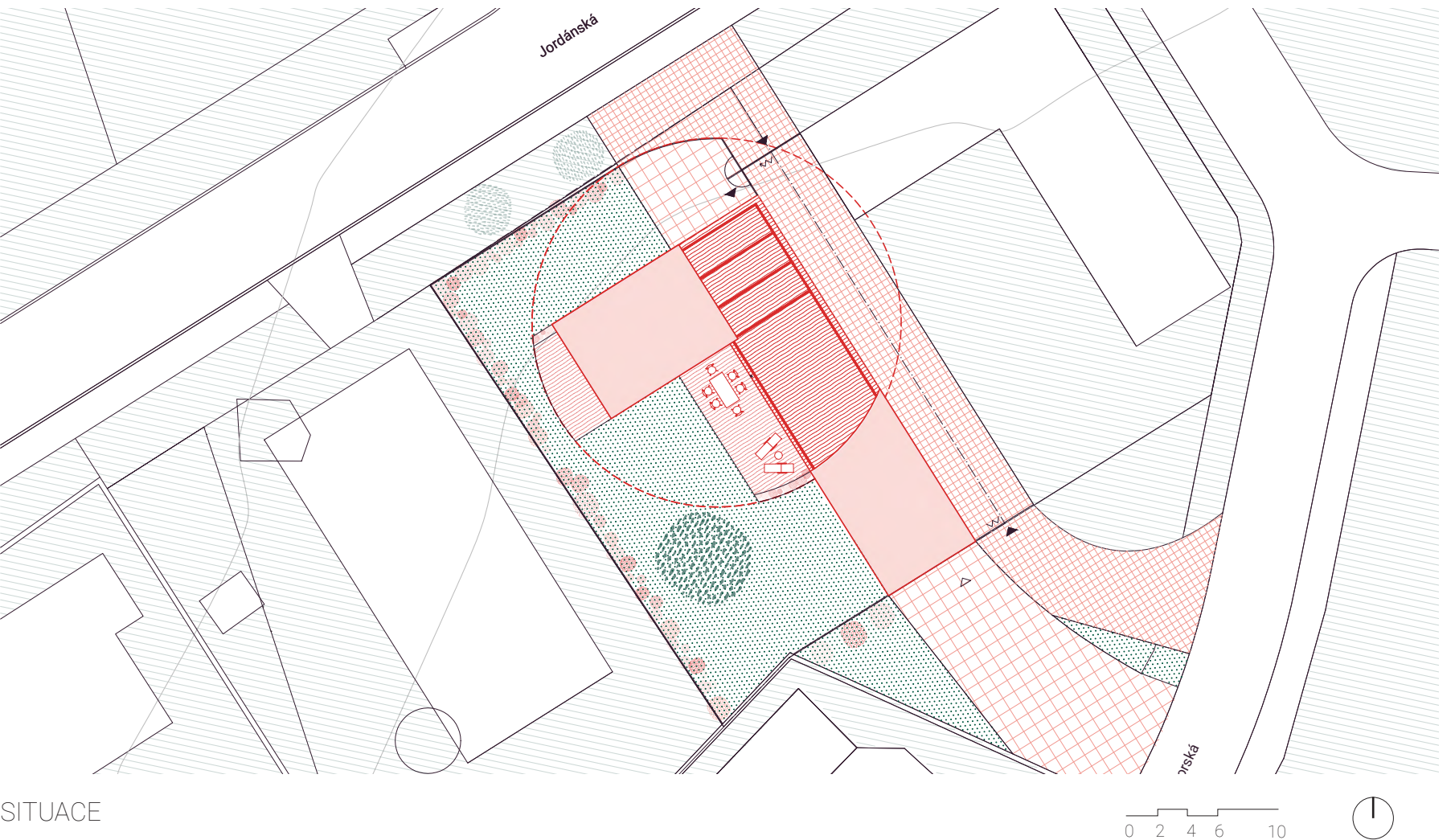
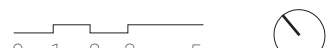
Součástí hmotového řešení je i vymezení soukromé a veřejné části. Obytnou část domu jsem chtěla co nejvíce schovat a vytvořit kompaktní prostor. Ve veřejné části tak bude divákovi určen horizont pohledu a směr pohybu, čímž bude dirigováno, kam má jít a které prostory už nejsou součástí exkurze. Hranici mezi těmito prostory vytváří kružnice, která začíná na hranici pozemku v podobě oblého oplocení a prolíná dům v jižní části. Z ulice Jordánská, tak křivka diváka vtáhne do uličky, kde se z oplocení přesune do plechového pruhu v dlažbě. Dále pokračuje do galerie, kde se promítne do tlusté obvodové stěny. Oblouk tak lemují obytnou část, která vytváří pocit soukromí a uzavírá společný prostor obytného celku. Naopak návštěvníkovi nabízí náhlednutí po horizont křivky. Kružnice se dále prolíná i do zahrady v podobě hran teras a okrasné zeleně.



PŮDORYS 1.NP



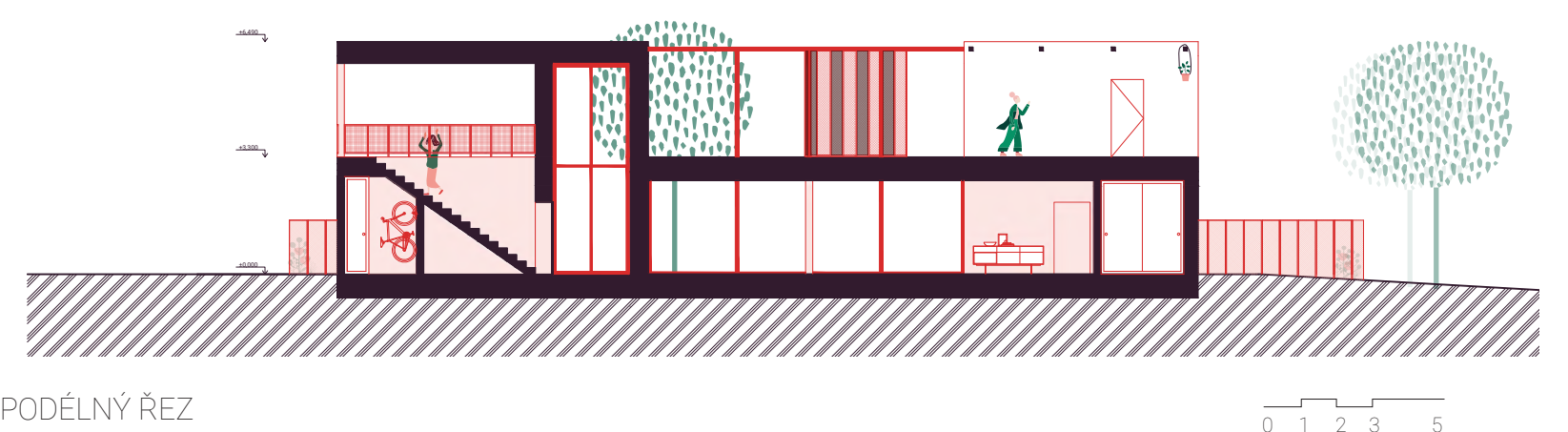
PŮDORYS 2.NP



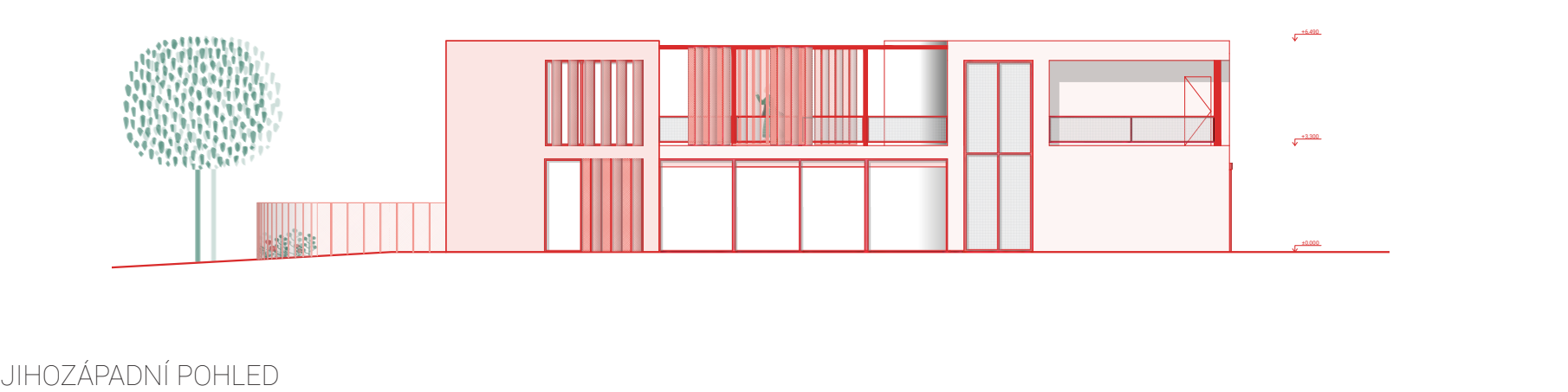
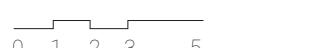
SITUACE



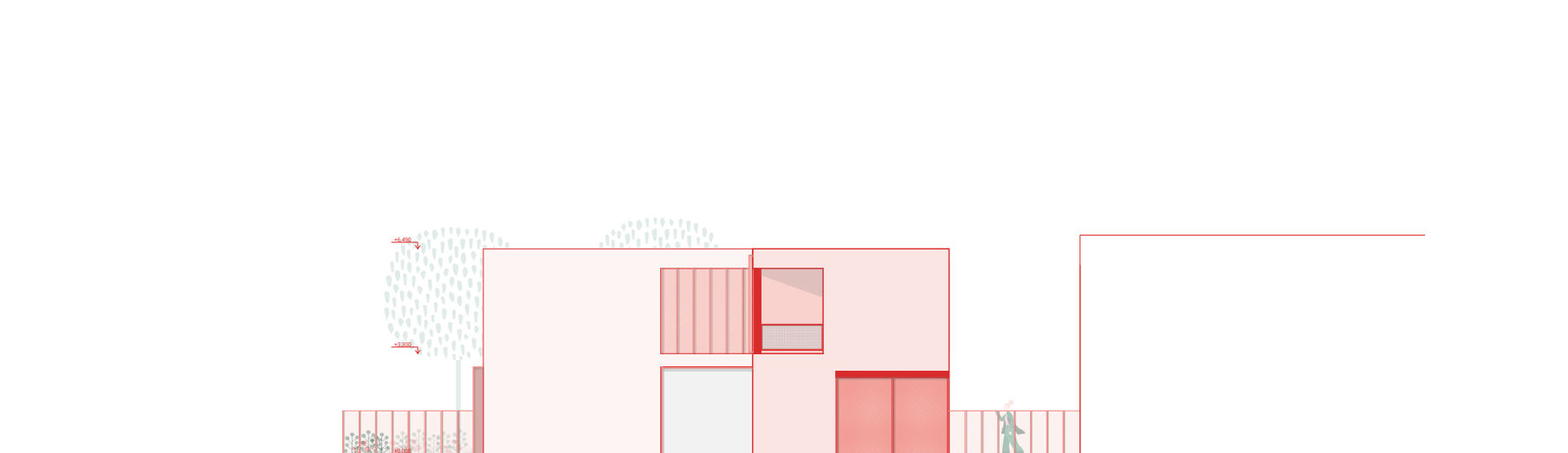
PŘÍČNÝ REZ



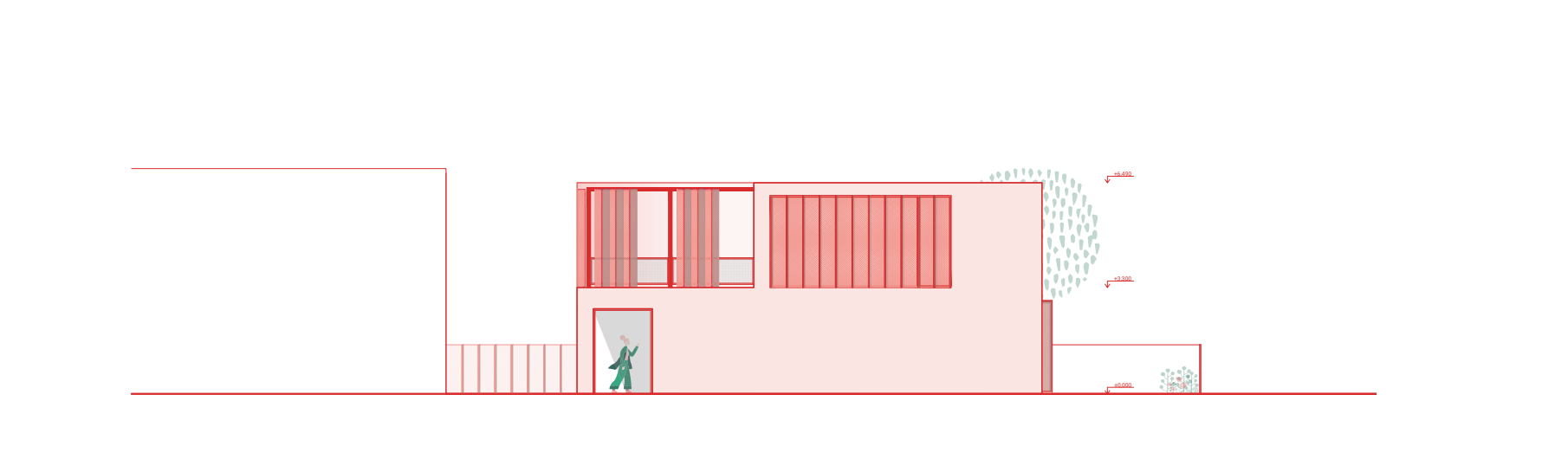
PODÉLNÝ REZ



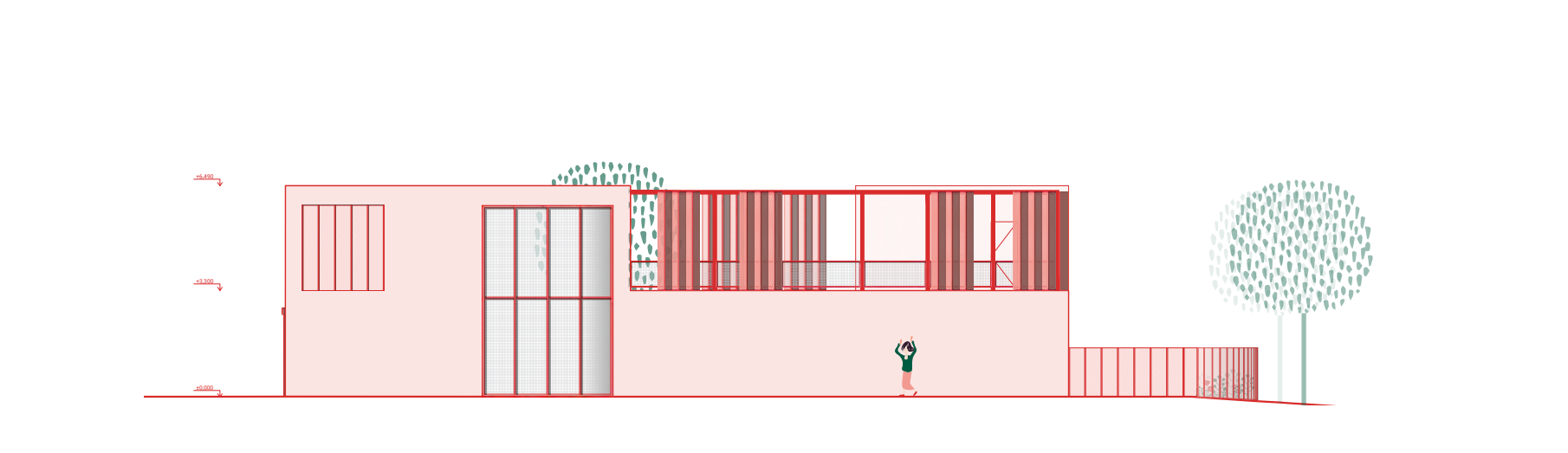
JIHOZÁPADNÍ POHLED



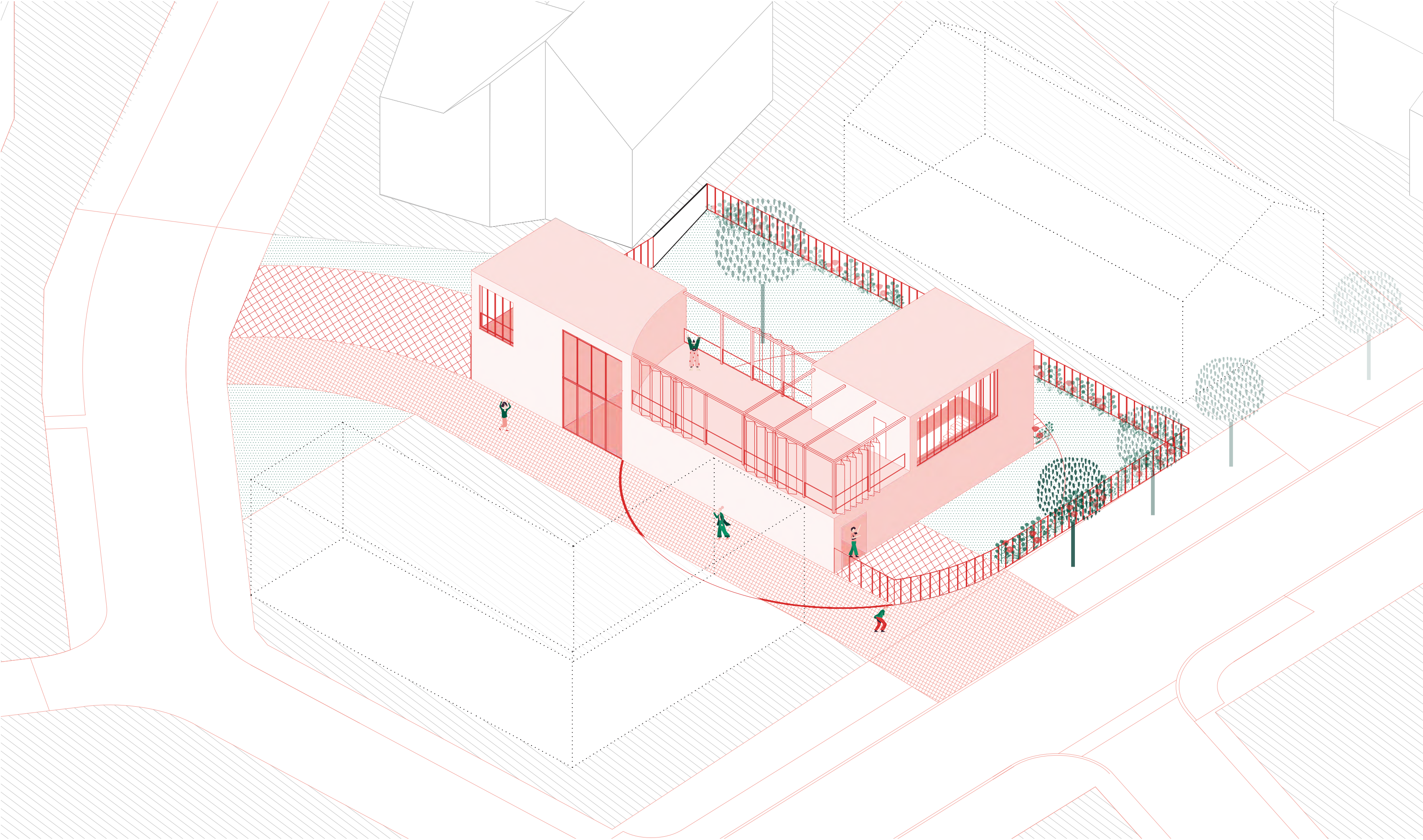
JIHOVÝCHODNÍ POHLED



SEVEROZÁPADNÍ POHLED



SEVEROVÝCHODNÍ POHLED



RODINNÝ DŮM

BAKALÁŘSKÁ PRÁCE

KAROLÍNA MÝŠKOVÁ
ČVUT FSV A+S
129BPAA.LS 2020/2021
Ing. Jan Pustějovský, Ph.D.

