

REKREAČNÍ APARTMÁN SLAPY

ČVUT Fakulta stavební

ATZII

ZS 2021/22

ATELIÉR BĀRTÍK/KAŠPĀR

Ladislav Vala



Rekreační apartmán se nachází v malé vesničce Smilovice ležící na poloostrově ohraničeném z jedné strany řekou Vltavou, z druhé pak údolím Čelinského potoka. Vesnice je součástí větší obce Chotilsko, jež se rozkládá jižně od Prahy v okrese Příbram, nedaleko Slapské přehrady.

Terén, který se pozvolně svažuje směrem k řece byl historicky atraktivní zejména pro zemědělství, i proto pochází první písemná zmínka o Smilovicích již z roku 1045. V 16. století zde stála dokonce trž. Dnes nezastopené části území dominuje zejména rekreační vzdělávací středisko Ministerstva Finančí ČR. Kromě tohoto střediska je ves téměř neobydlena, trvale zde přebývá pouze hrstka lidí.

Přístup k vodě, klid, samota a téměř nedotčená příroda dělají z této lokality ideální místo pro letní rekreaci. Cílem návrhu bylo maximálně využít potenciál velmi úzkého a svažitého pozemku na východním cípu smilovického poloostrova. Samotný pozemek má v nejširším místě pouhých 8 metrů, délkově je však téměř bez omezení.

Koncept se svou horizontálností snaží reagovat na plynulý tok přilehlé řeky, což je navíc umocněno rozdělením hmoty do více menších celků. Tyto celky pak výrazně snadněji zapadnou do lesního prostředí, kde působí velmi lehce a přirozeně. Zároveň umožňují větší přívod jižního světla do hlavních obytných místností.

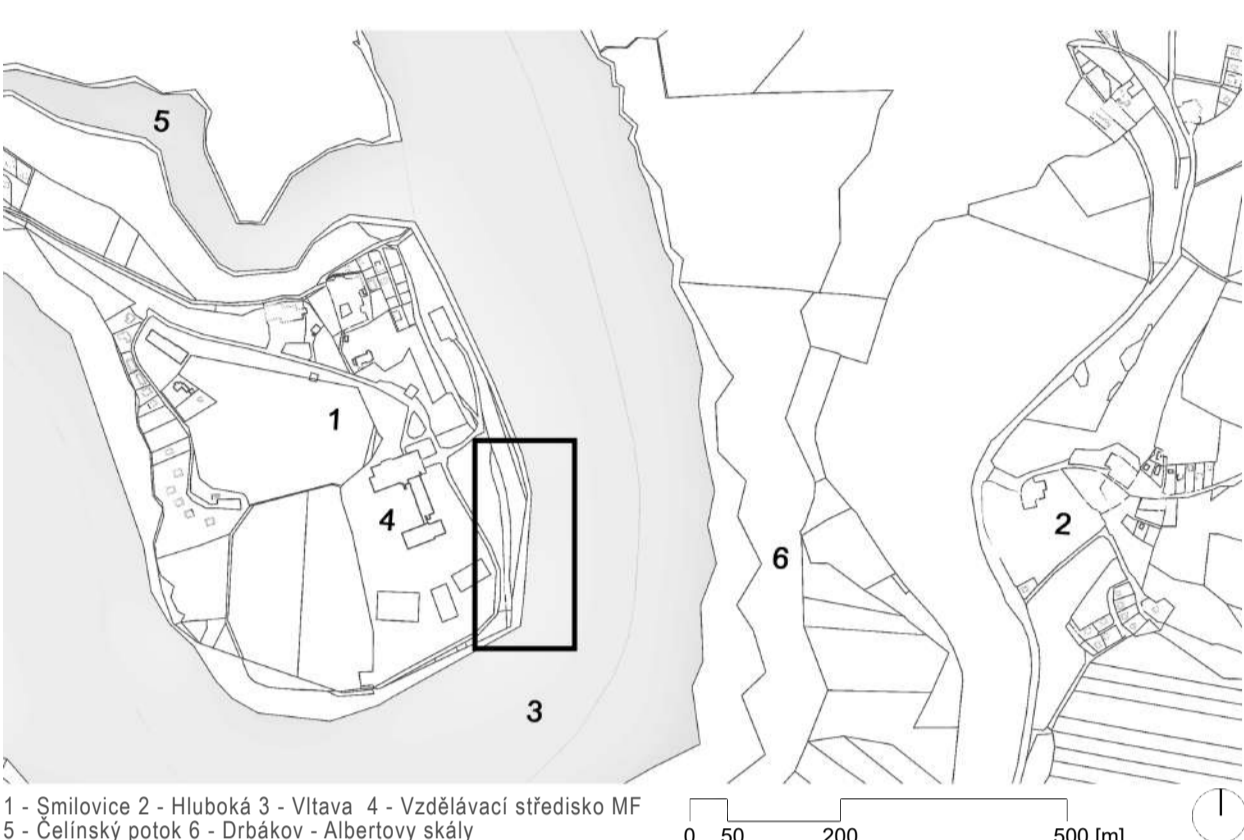
Pootočení a výškové odsazení objektů reaguje na svažité terén a společně s terénními platformami rozehrává zábavnou hru střídajících se zelených a zpevněných ploch.

Fasáda je tvořena střídajícími se skleněnými a dřevěnými plochami. Vertikální dřevěné latování kopíruje vertikaltu kmenů okolních stromů a výsoco odrazivě zasklení reflektuje skaliska na protějším břehu. Jen díky tomu objekt perfektně splyne s okolím. Tloušťka střešní konstrukce je skryta za zasklení pomocí lehké atiky, která vytváří pouze tenkou linku, jež decentně rámuje celou kompozici.

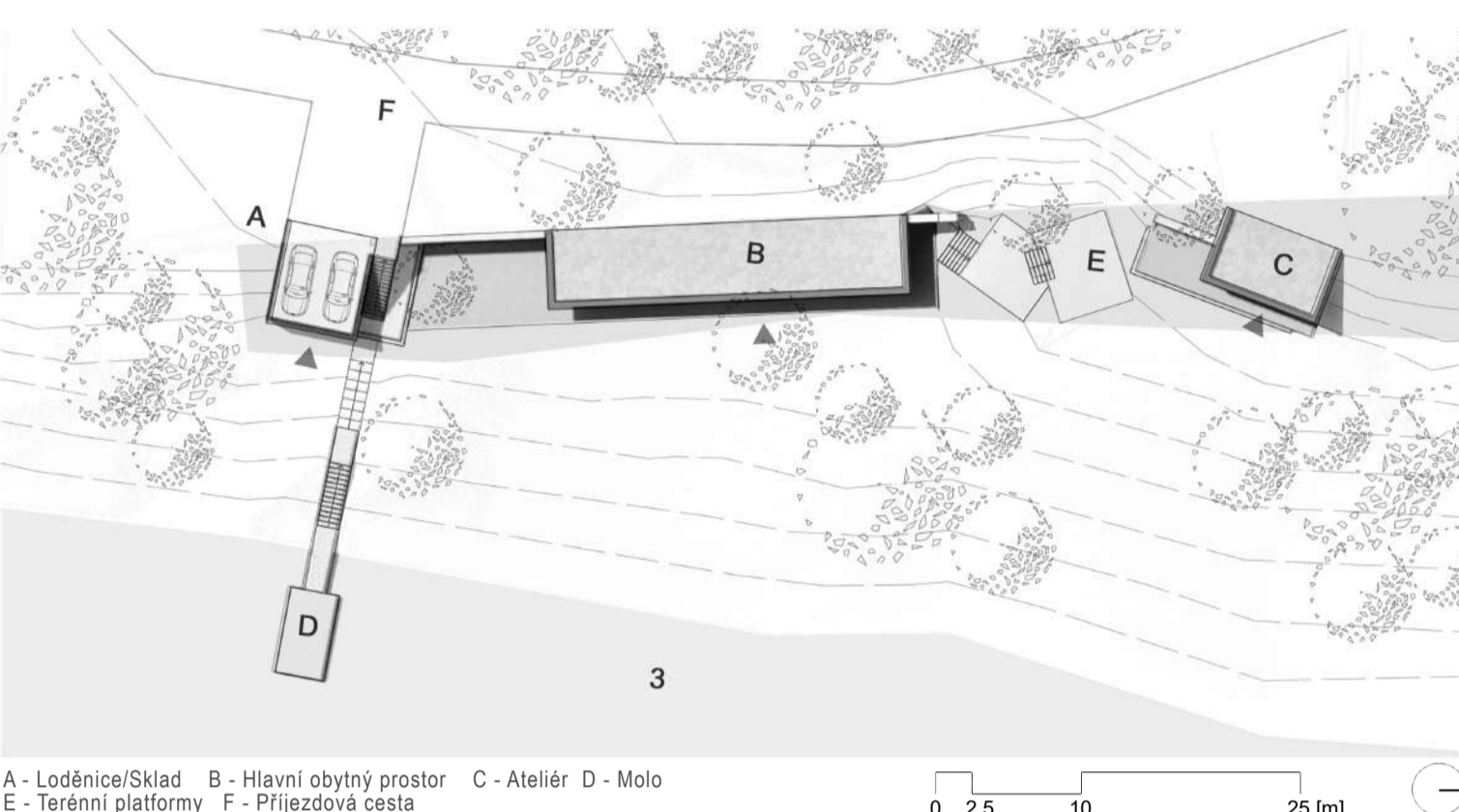
Paletku použitých materiálů kromě zmíněného dřevěného obkladu a zasklení doplňuje opěrná stěna z pohledového betonu a antracitové ocelové prvky ve formě schodišť a sloupů.

Homogenní hmota loděnice se střešním parkovištěm kontrastuje oproti velkým proskleným plochám vedlejších budov a slouží též jako clona k sousednímu objektu. Zapuštění do svahu a využití zelené střechy navíc dělá apartmán téměř neviditelným. Tím je zajištěno absolutní soukromí.

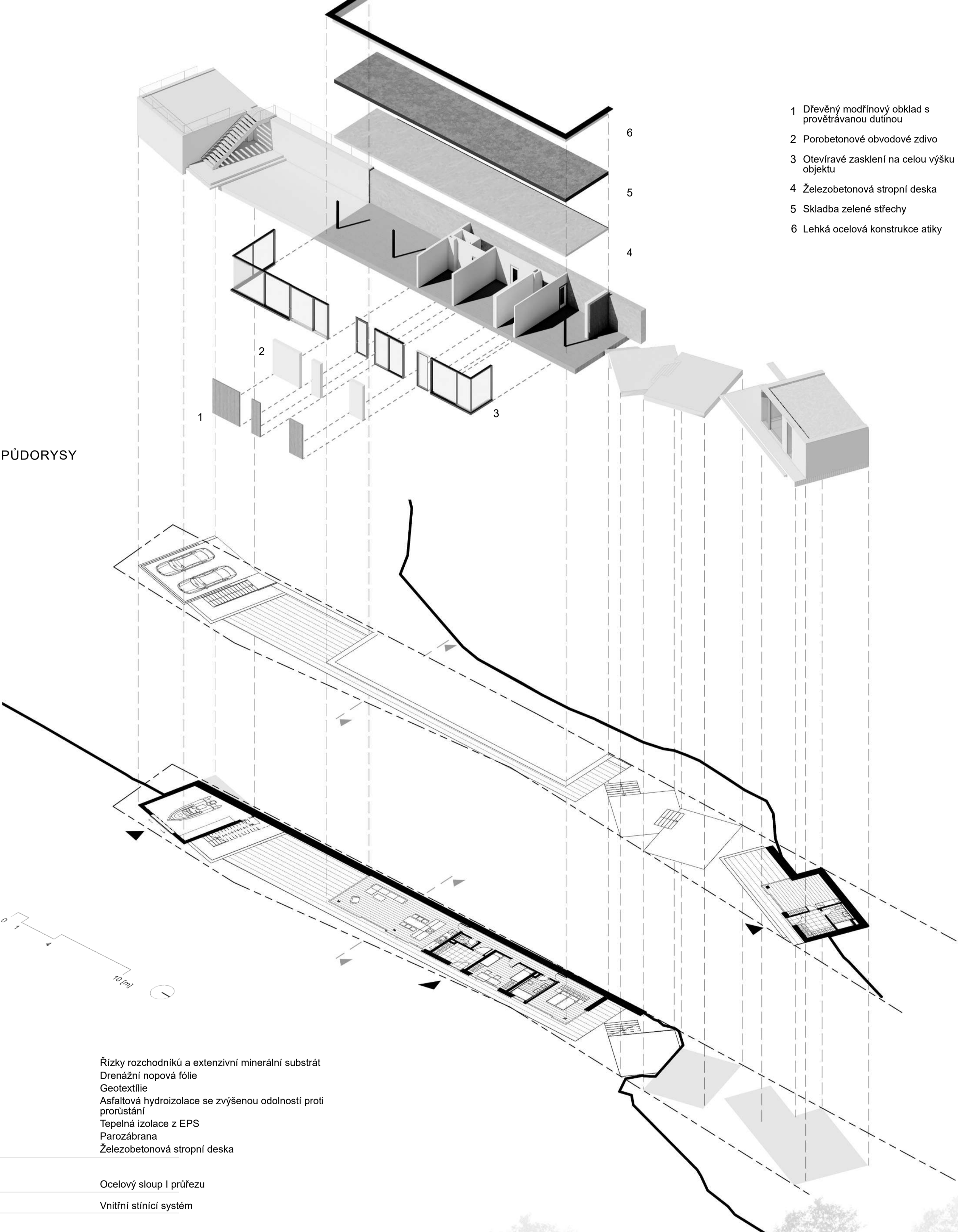
SITUACE ŠIRŠÍCH VZTAHŮ



SITUACE BLIŽŠÍCH VZTAHŮ

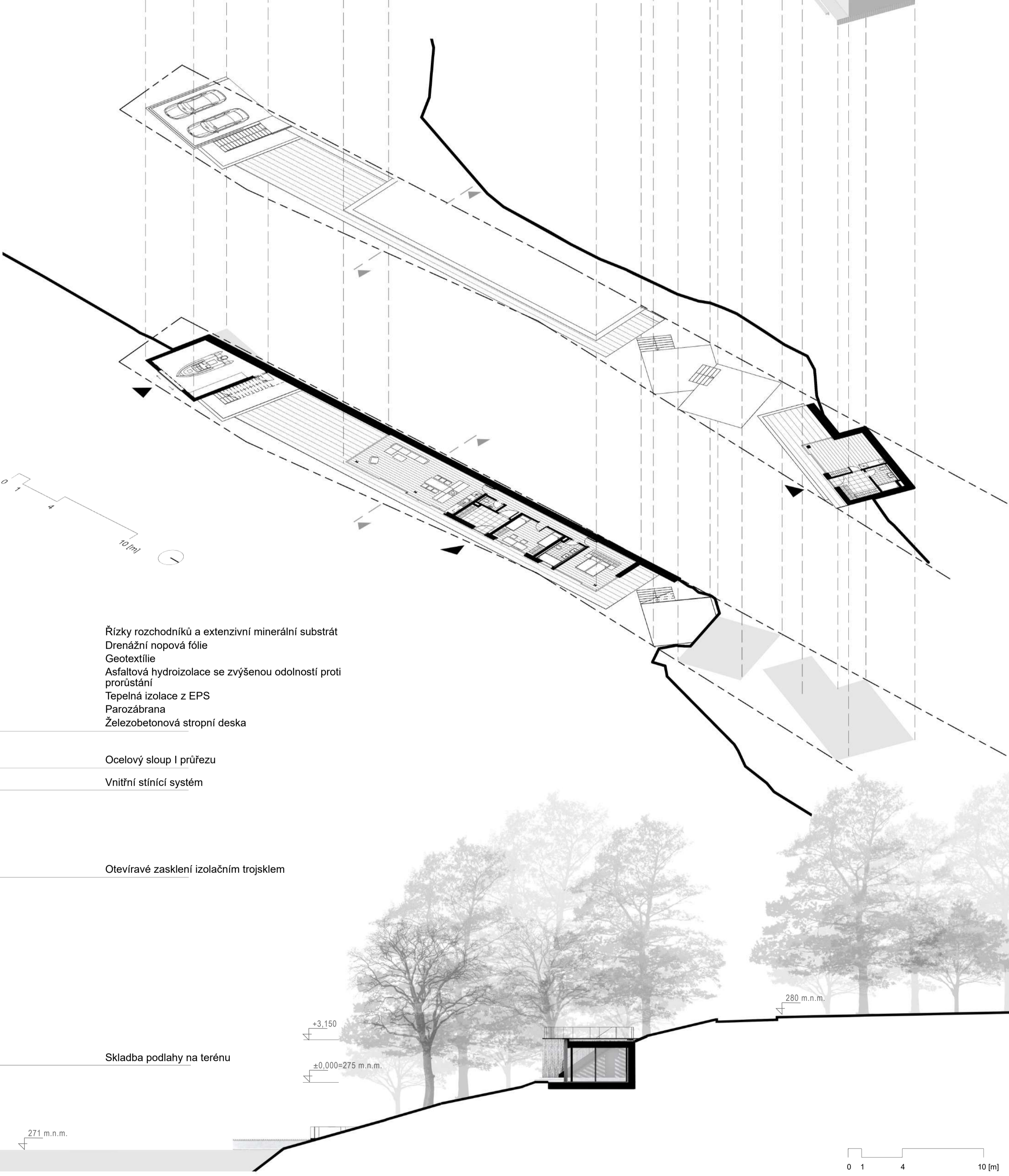


AXONOMETRIE

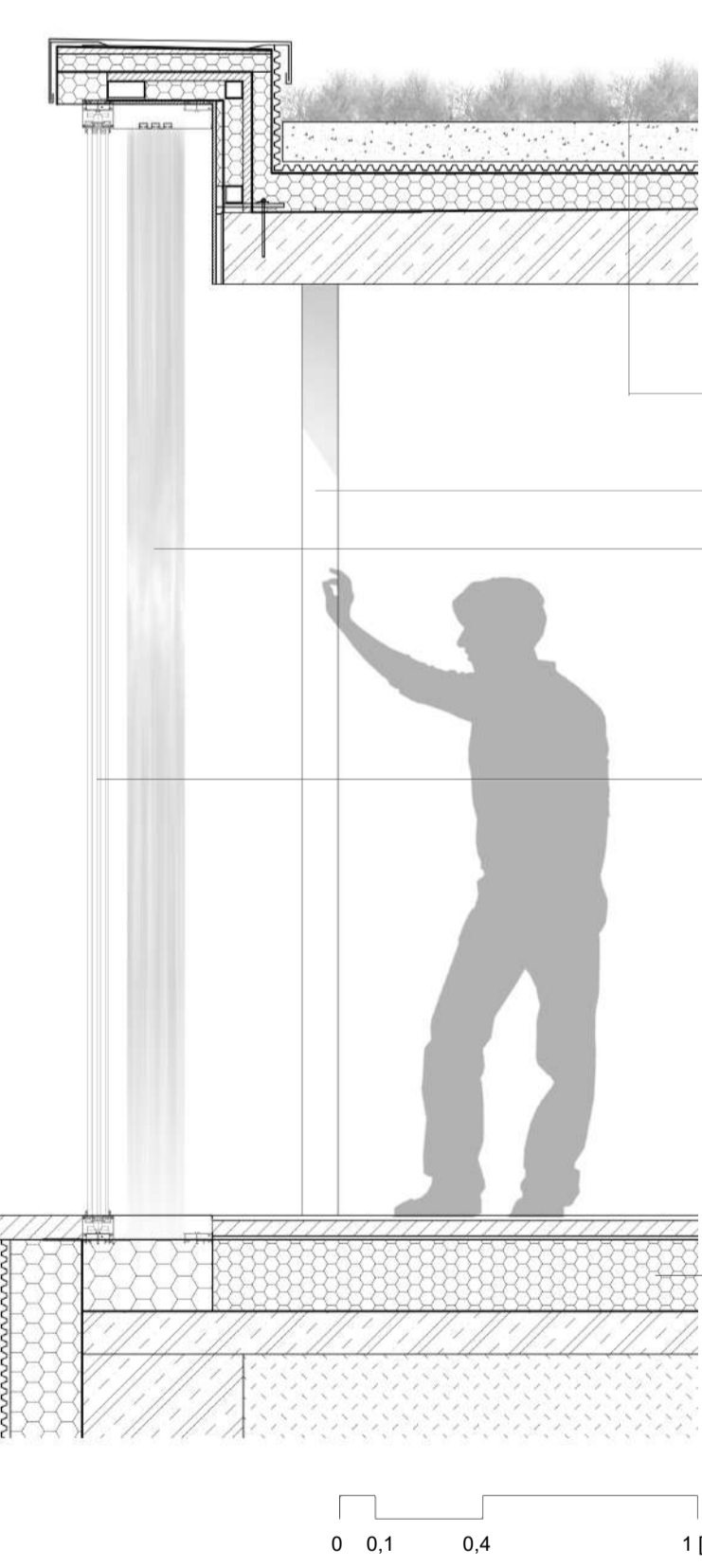


- 1 Dřevěný modřínový obklad s provětrávanou dutinou
- 2 Porobetonové obvodové zdívo
- 3 Otevíravé zasklení na celou výšku objektu
- 4 Železobetonová stropní deska
- 5 Skladba zelené střechy
- 6 Lehká ocelová konstrukce atiky

PŮDORYSY



DETAIL ZASKLENÍ A ŘEŠENÍ ATIKY



POHLED VÝCHODNÍ

