

# REKREAČNÍ APARTMÁN SLAPY

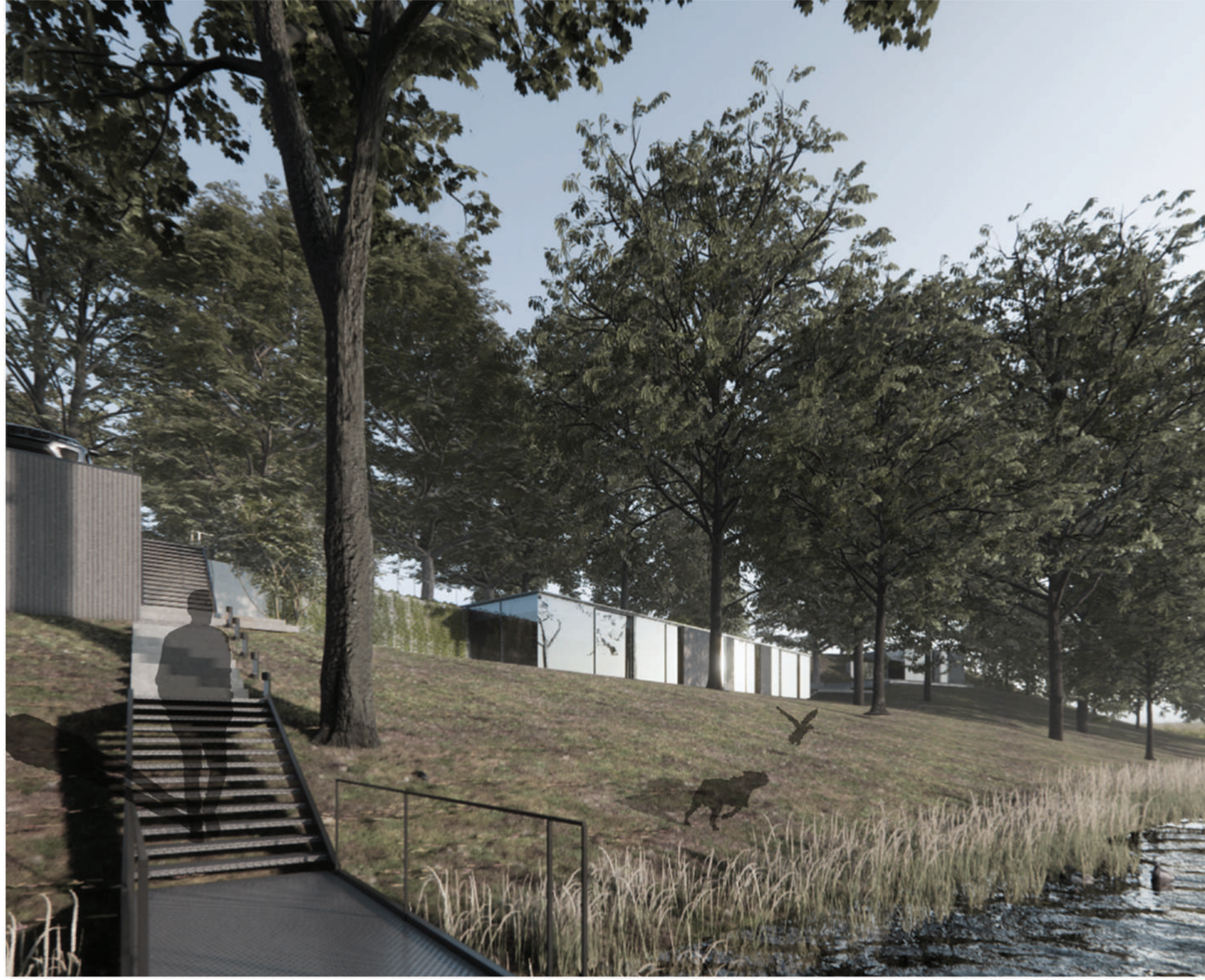
ČVUT Fakulta stavební

ATZII

ZS 2021/22

ATELIÉR BÁRTÍK/KAŠPAR

Ladislav Vala

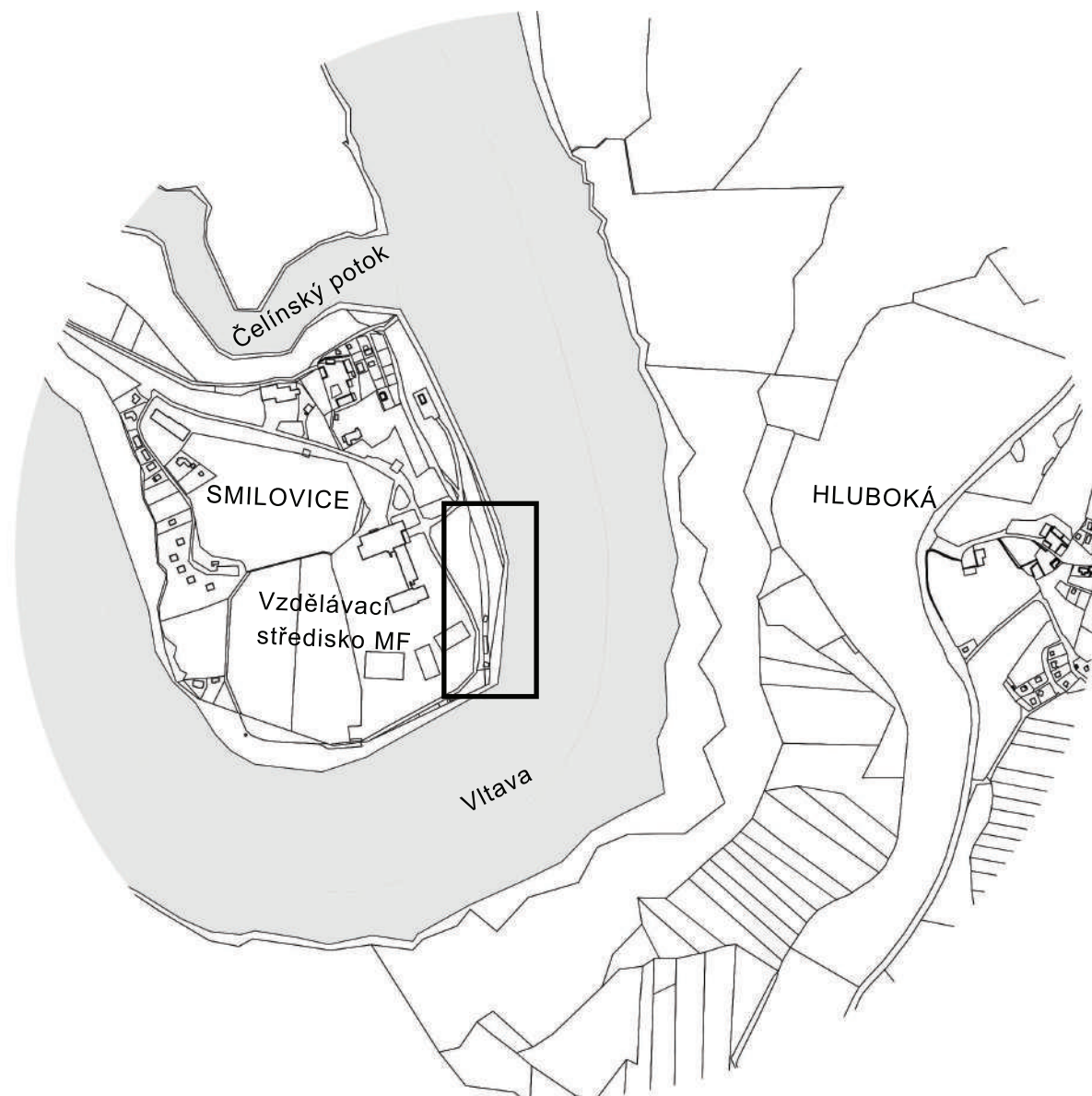




Rekreační apartmán se nachází v malé vesničce **Smilovice** ležící na poloostrově ohraničeném z jedné strany řekou Vltavou, z druhé pak údolím Čelinského potoka. Vesnice je součástí větší obce Chotilsko, jež se rozkládá jižně od Prahy v okrese Příbram, nedaleko Slapské přehrady.

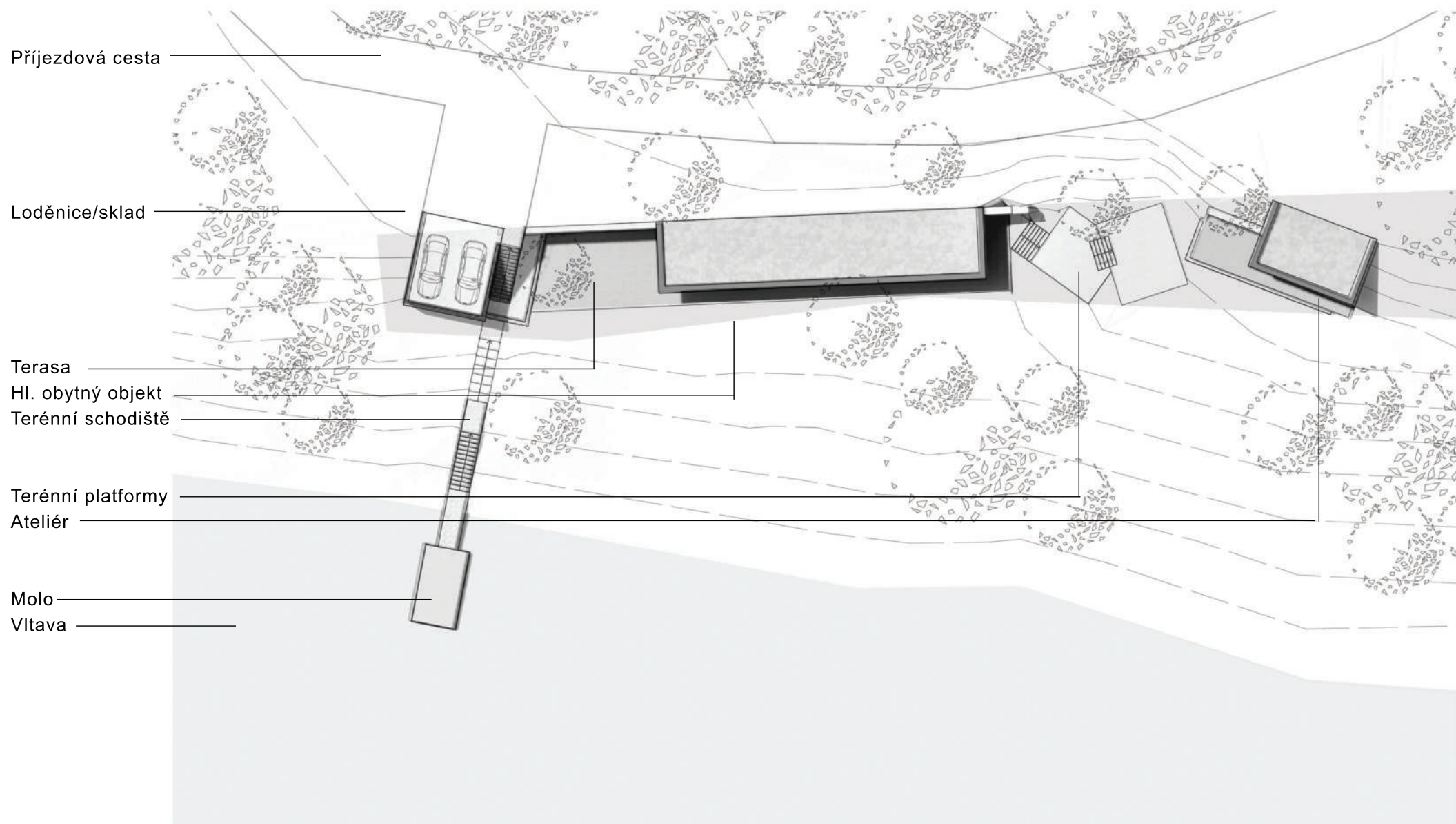
Terén, který se pozvolně svažuje směrem k řece byl historicky atraktivní zejména pro zemědělství, i proto pochází první písemná zmínka o Smilovicích již z roku 1045. V 16. století zde stála dokonce tvrz. Dnes nezatopené části území dominuje zejména **rekreačně vzdělávací středisko Ministerstva Financí ČR**. Kromě tohoto střediska je ves téměř neobydlena, trvale zde přebývá pouze hrstka lidí.

**Přístup k vodě, klid, samota a téměř nedotčená příroda dělají z této lokality ideální místo pro letní rekreaci.** Cílem návrhu bylo maximálně využít potenciál velmi **úzkého a svažitého pozemku** na východním cípu smilovického poloostrova. Samotný pozemek má v nejširším místě **pouhých 8 metrů**, délkově je však téměř bez omezení.



SITUACE ŠIRŠÍCH VZTAHŮ





SITUACE BLIŽŠÍCH VZTAHŮ

0 2,5 10 25 [m]



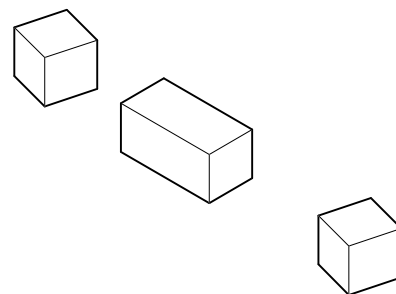
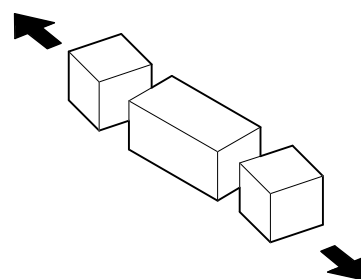
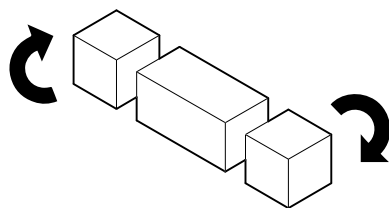
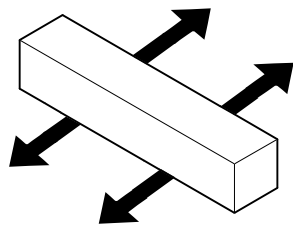
Koncept se svou **horizontalitou snaží reagovat na plynulý tok přilehlé řeky**, což je navíc umocněno rozdělením hmoty do více menších celků. Tyto celky pak výrazně snadněji zapadnou do lesního prostředí, kde **působí velmi lehce a přirozeně**. Zároveň umožňují větší přívod jižního světla do hlavních obytných místností.

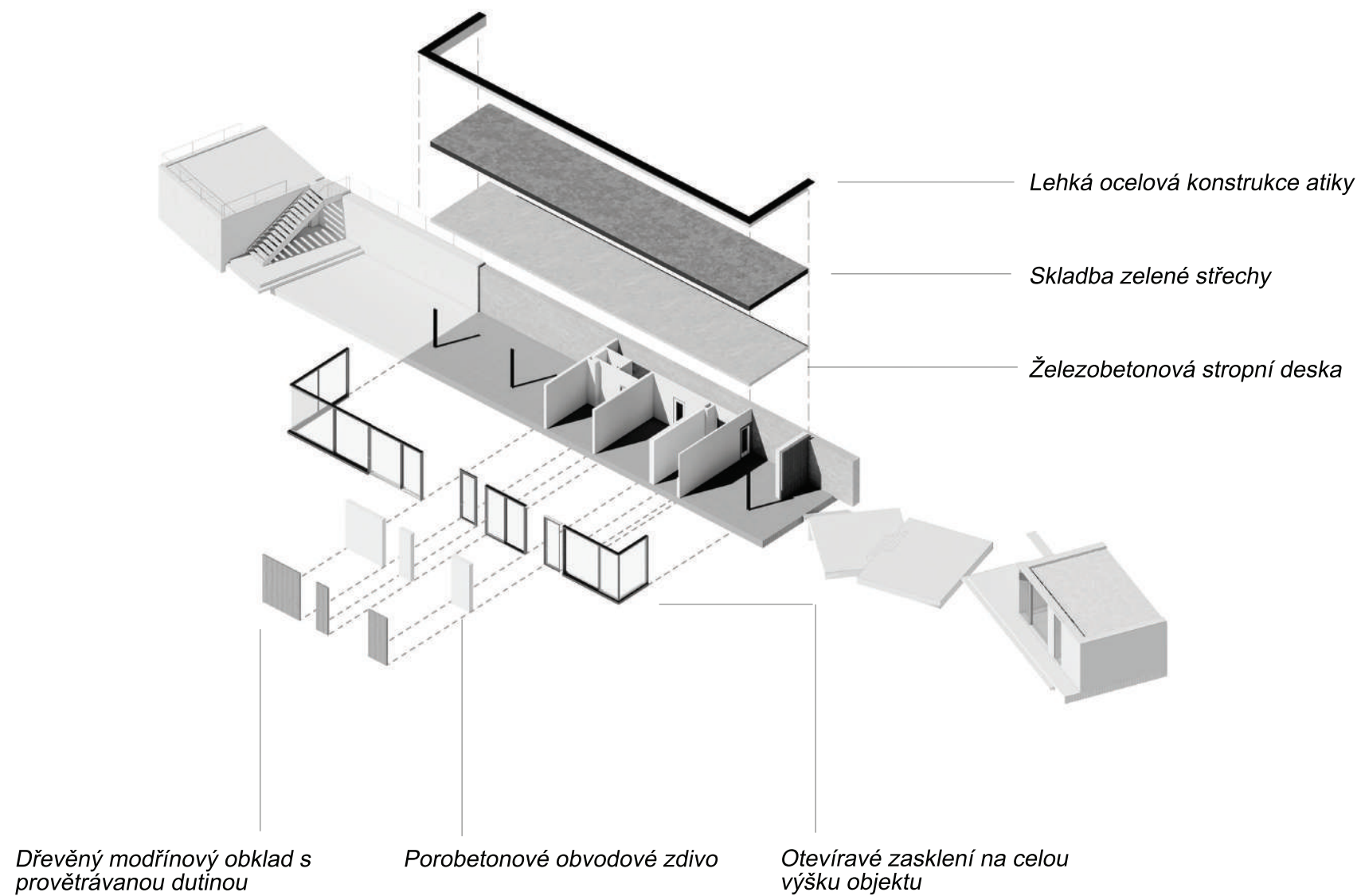
Pootočení a výškové odsazení objektů reaguje na svažité terén a společně s terénními platformami rozehrává zábavnou hru střídajících se zelených a zpevněných ploch.

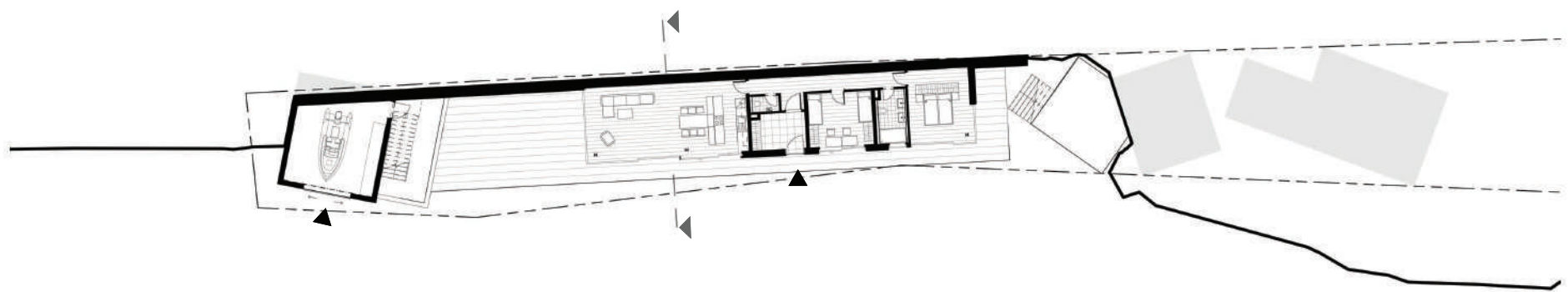
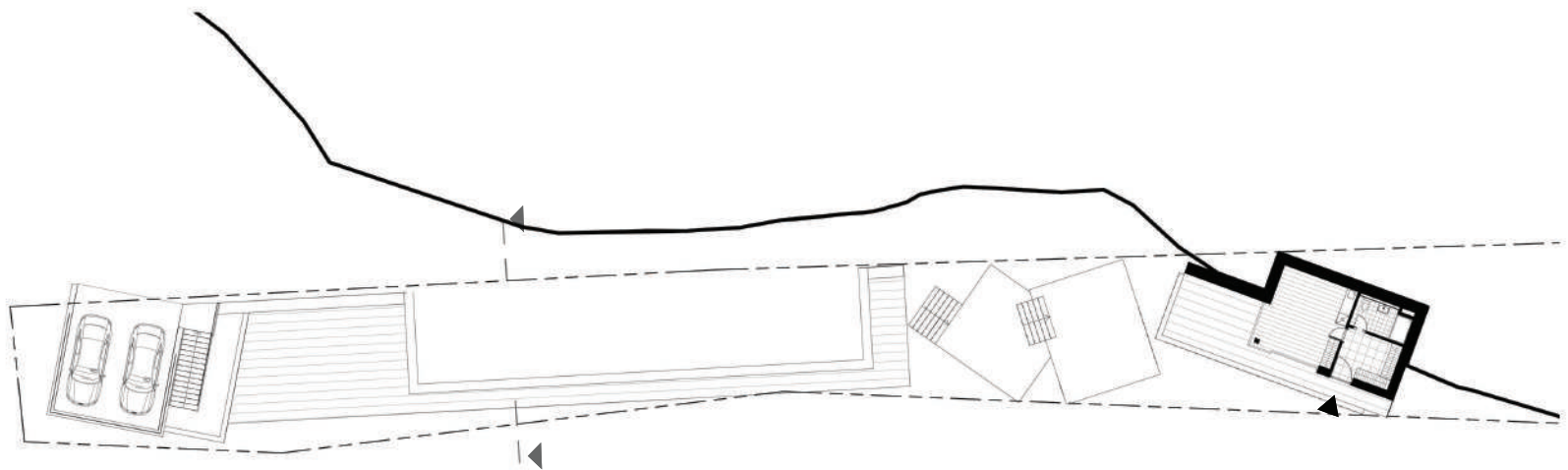
Fasáda je tvořena střídajícími se skleněnými a dřevěnými plochami. Vertikální dřevěné **laťování kopíruje vertikálu kmenů** okolních stromů a **vysoce odrazivé zasklení reflektuje skaliska na protějším břehu**. Jen díky tomu objekt perfektně splývá s okolím. Tloušťka **střešní konstrukce je skryta za zasklení pomocí lehké atiky**, která **vytváří pouze tenkou linku**, jež decentně rámuje celou kompozici.

Paletku použitých materiálů kromě zmíněného **dřevěného obkladu** a zasklení doplňuje opěrná stěna z **pohledového betonu a antracitové ocelové prvky** ve formě schodišť a sloupů.

**Homogenní hmota** loděnice se střešním parkováním **kontrastuje** oproti velkým proskleným plochám vedlejších budov a **slouží též jako clona** k sousednímu objektu. Zapuštění do svahu a využití zelené střechy navíc dělá apartmán téměř **neviditelným**. Tím je zajištěno **absolutní soukromí**.

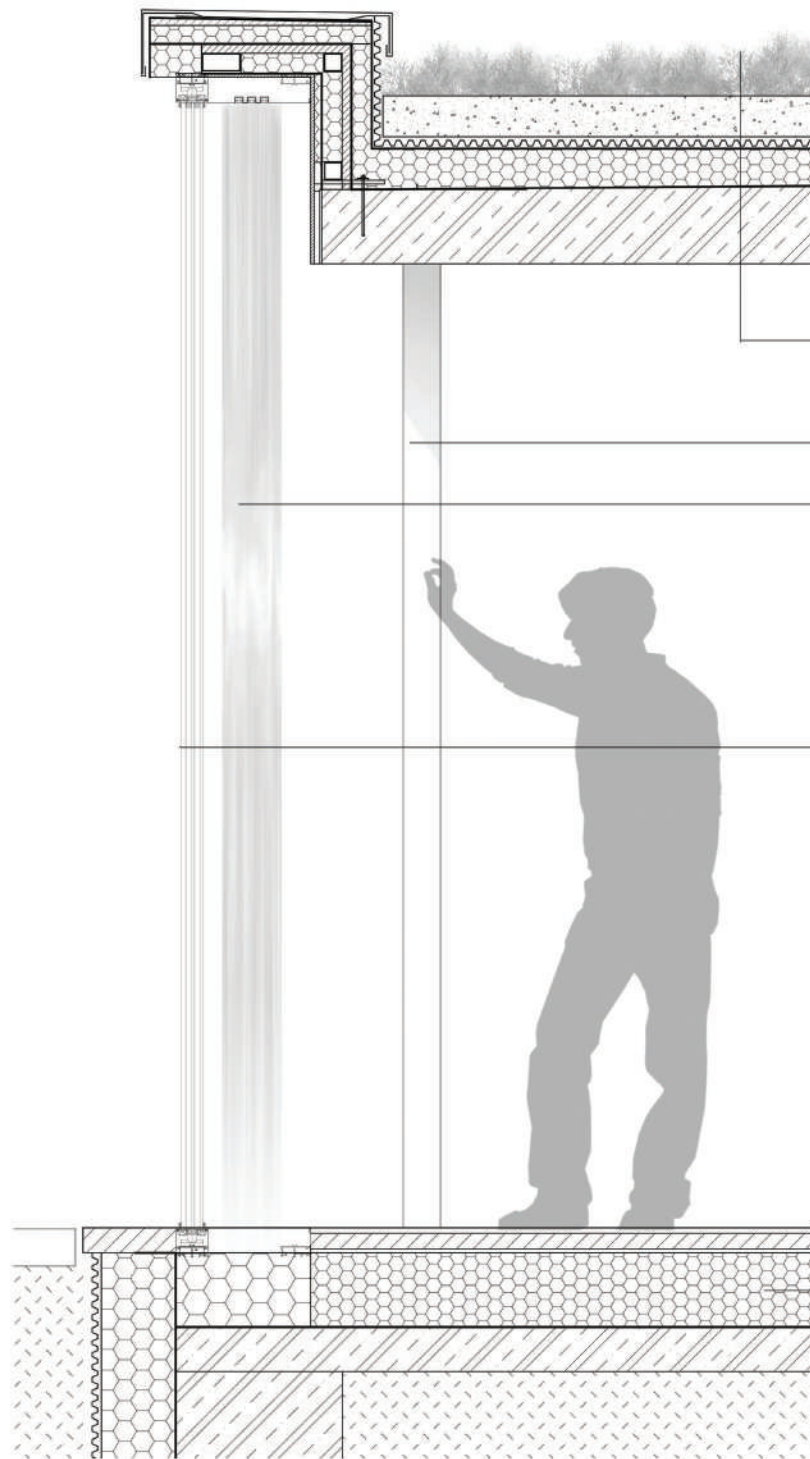






PŮDORYSY





Řízky rozchodníků a extenzivní minerální substrát  
Drenážní nopová fólie  
Geotextílie  
Asfaltová hydroizolace se zvýšenou odolností proti prorůstání  
Tepelná izolace z EPS  
Parozábrana  
Železobetonová stropní deska

Ocelový sloup I průřezu

Vnitřní stínící systém

Otevíravé zasklení izolačním trojsklem

Skladba podlahy na terénu

0 0,1 0,4 1 [m]



## PŘÍČNÝ ŘEZ

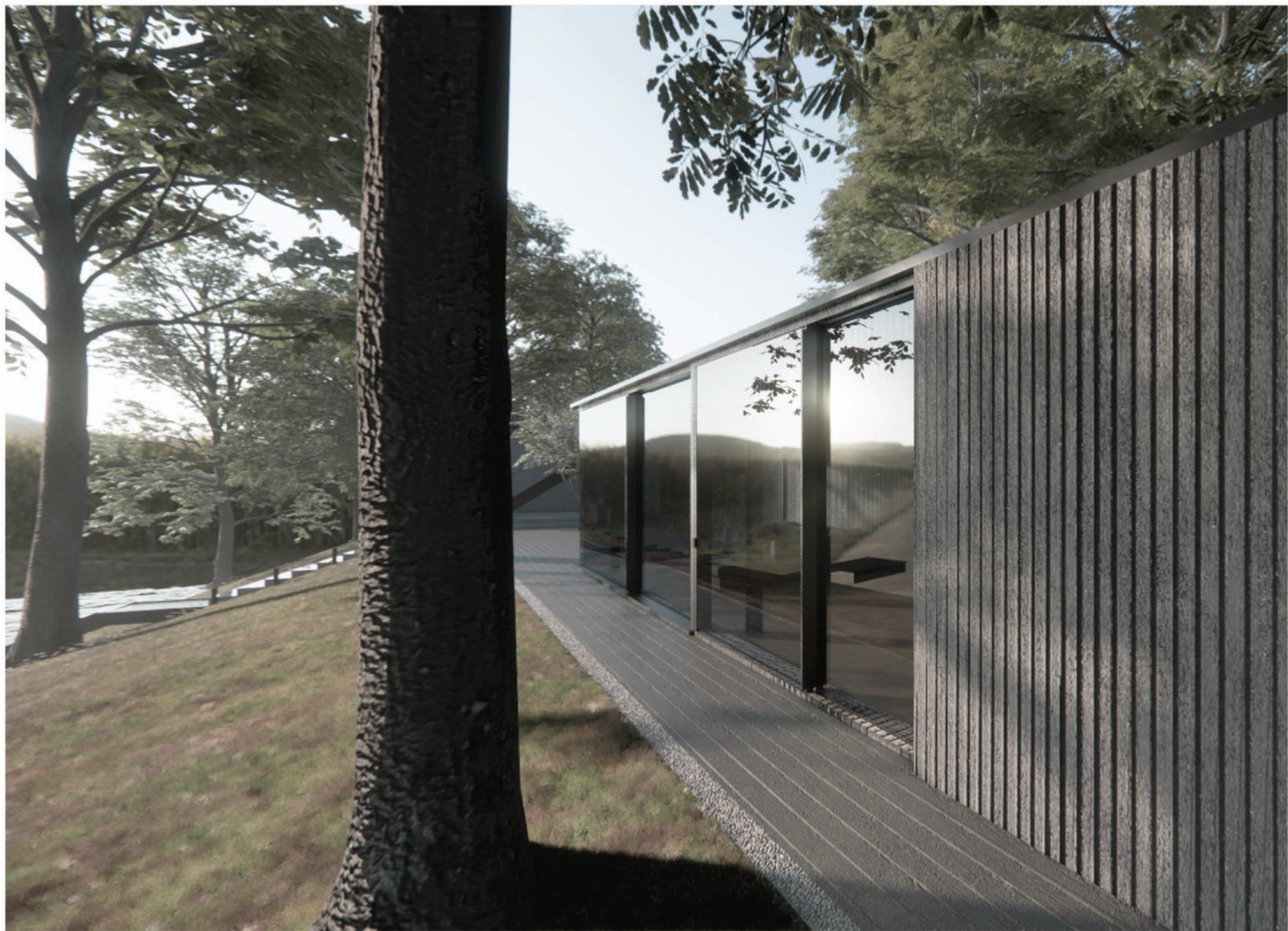


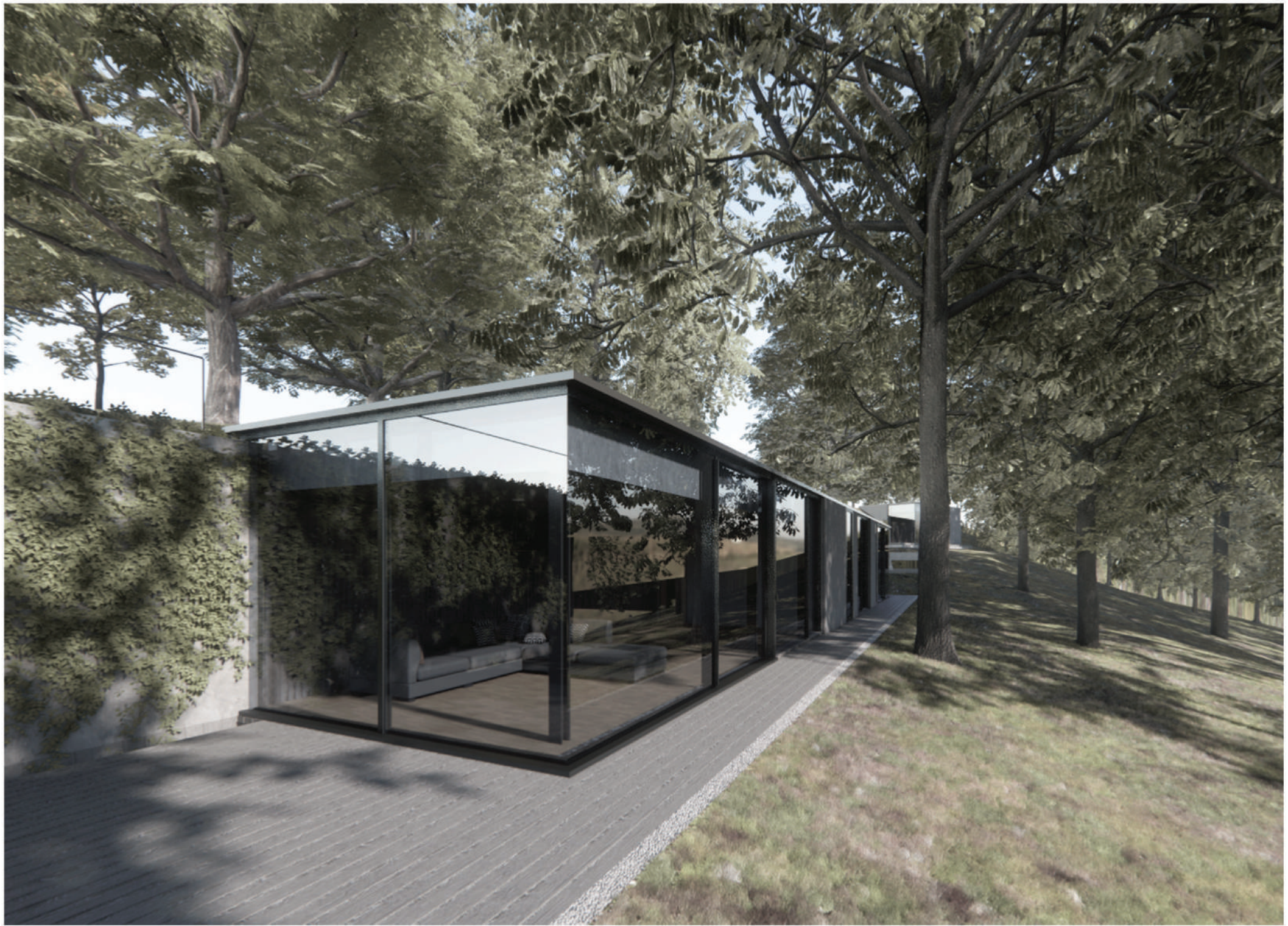
POHLED VÝCHODNÍ





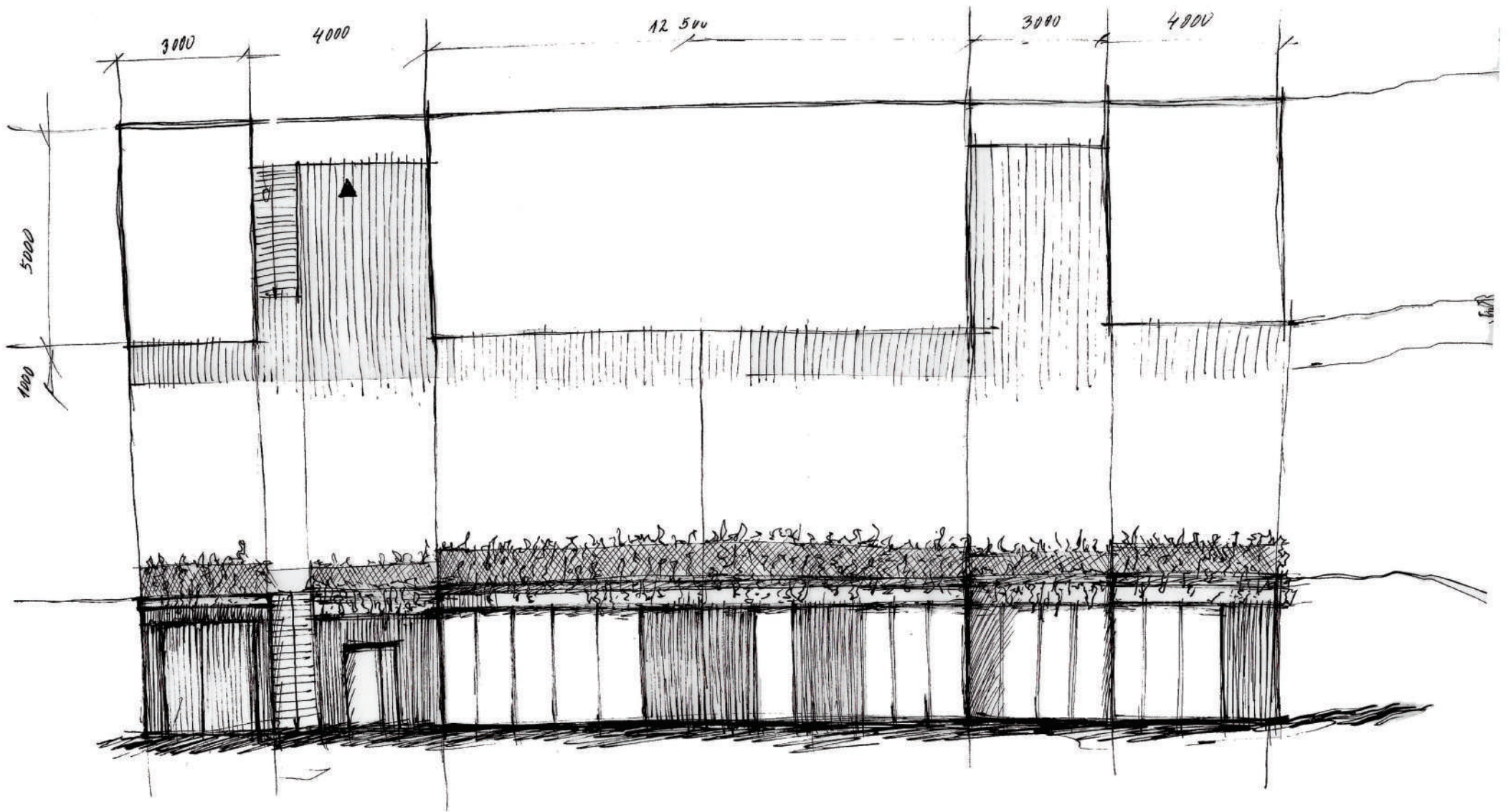


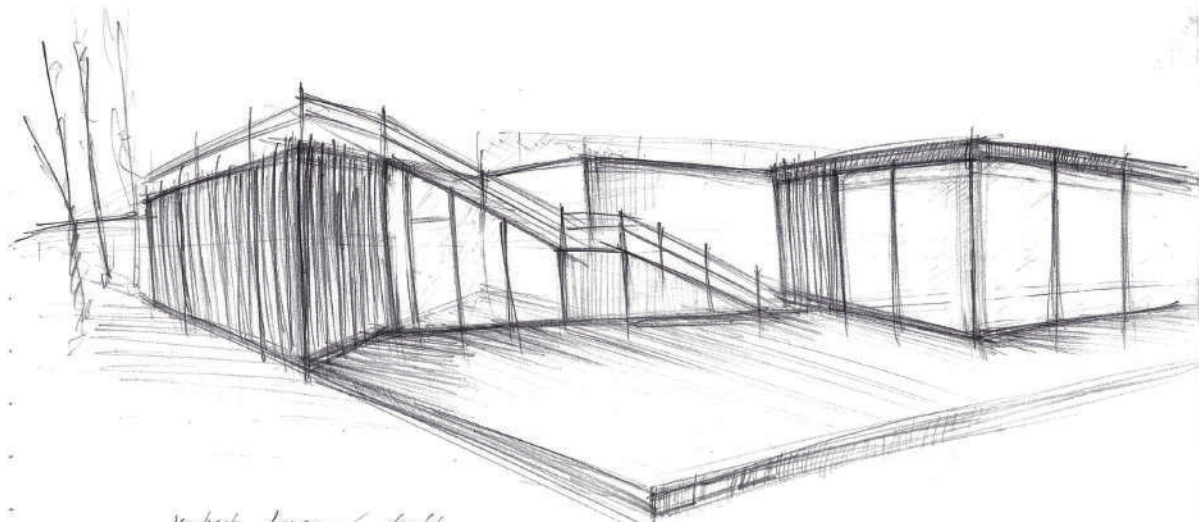
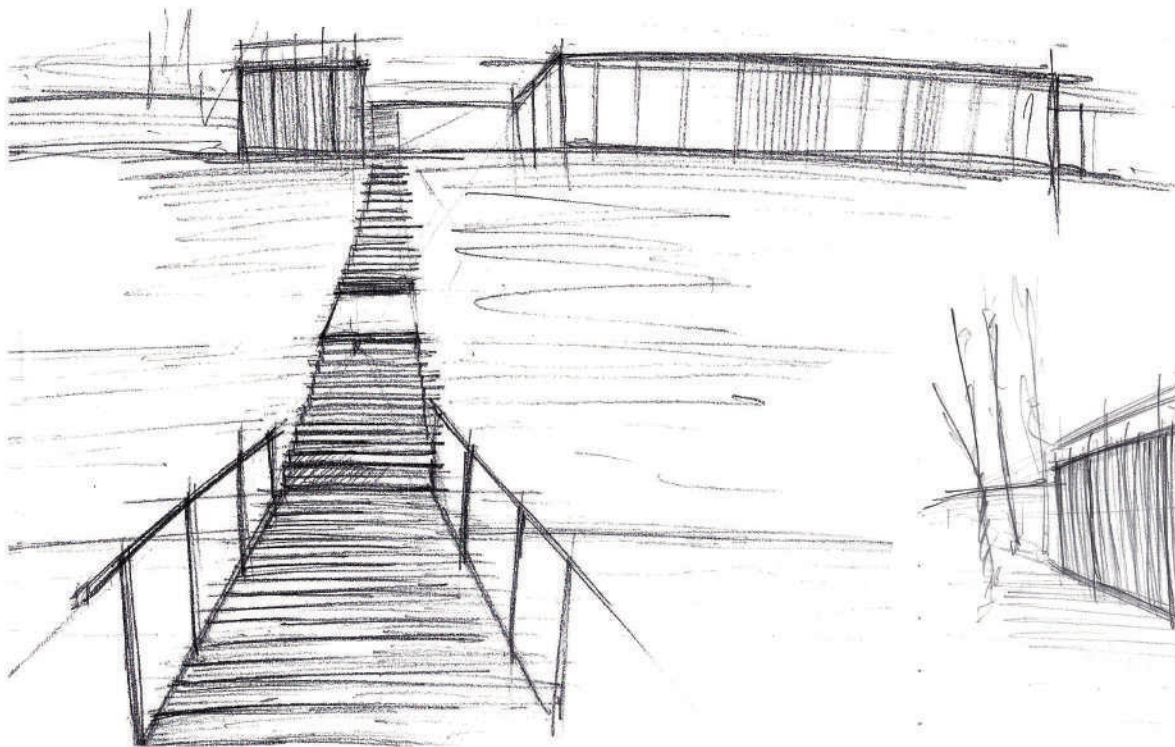
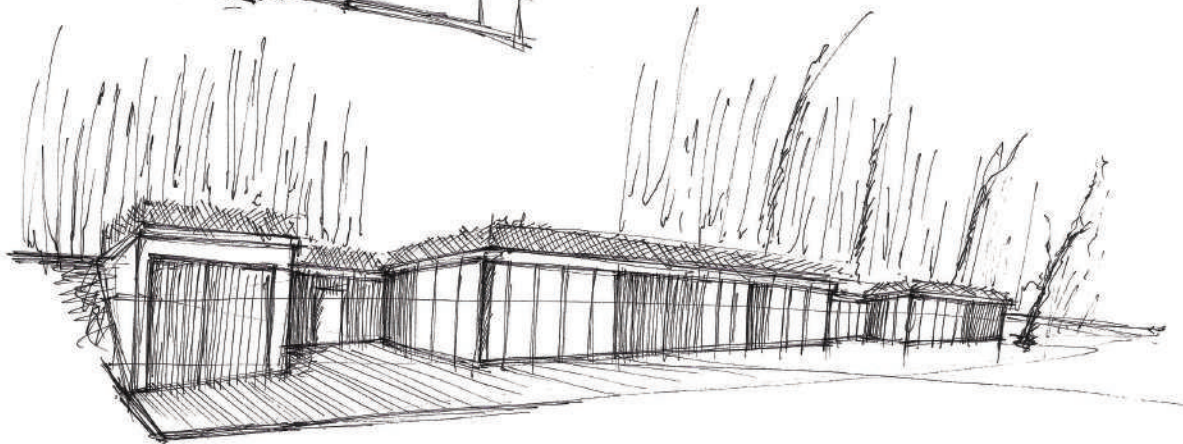




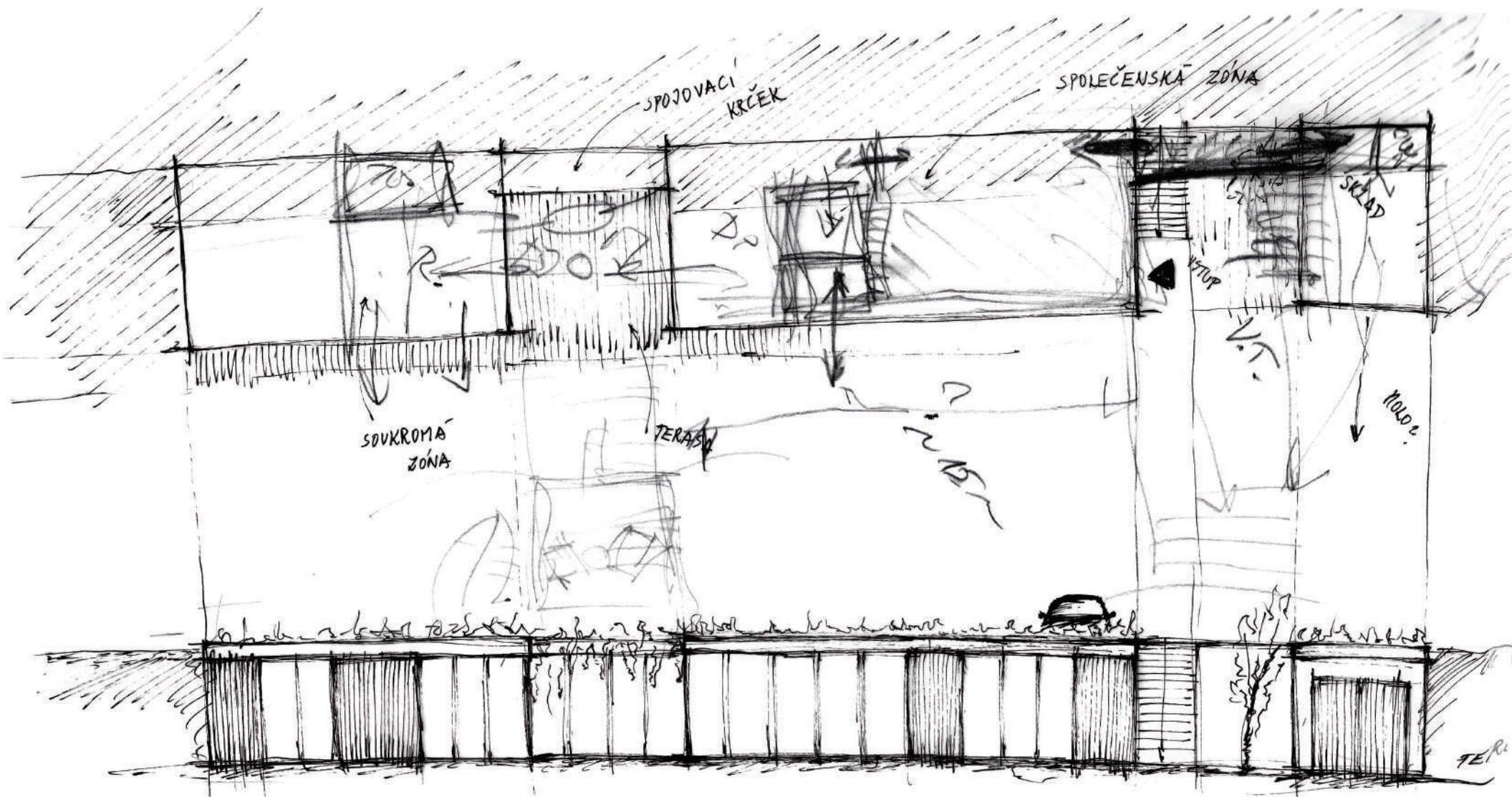






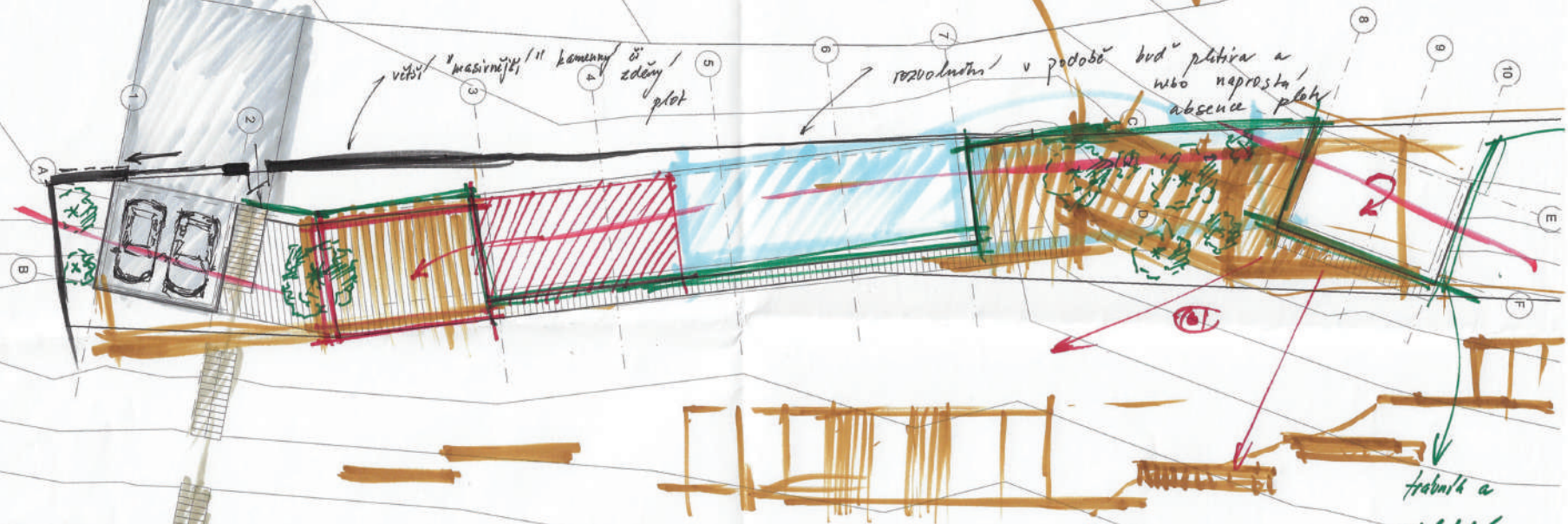


kontrast homogenní fasády  
sklela a transparentní fasády obzvláště vzhledem



ČERNÝ POHLED 1:100

**1. VARIANTA** = reagovat na směr bodu



**2. Varianta** = reagovat na

