

REKREAČNÍ BYDLENÍ CHOLÍN
Cholín, Slapy

Matěj Trojan
Cholín, Slapy
Ateliér ATZ2 Lédl – Hájková
A+S, zimní semestr 2021/2022
ČVUT FSv v Praze

SKICÁK



Zadání: Rekreační bydlení Cholín

Tématem ateliéru je návrh jednoduchého objektu - rekreačního bydlení v obci Cholín na Slapech. Objekt bude umístěn v blízkosti vodní plochy (možné navrhnout i přímo na vodě) v návaznosti na stávající provoz kempu a ostatních objektů. Studie počítá s umístěním 4-5 pokojů s vlastním hygienickým zázemím, terasou s výhledem na protější skály a společenskou místností. Návrh musí být uchopitelné velikosti, s důrazem na ideu, koncept řešení, vztah řešeného objektu k okolí, dispoziční řešení, konstrukční proveditelnost s dopracováním do úrovně interiéru a jednoduchého konstrukčního detailu.

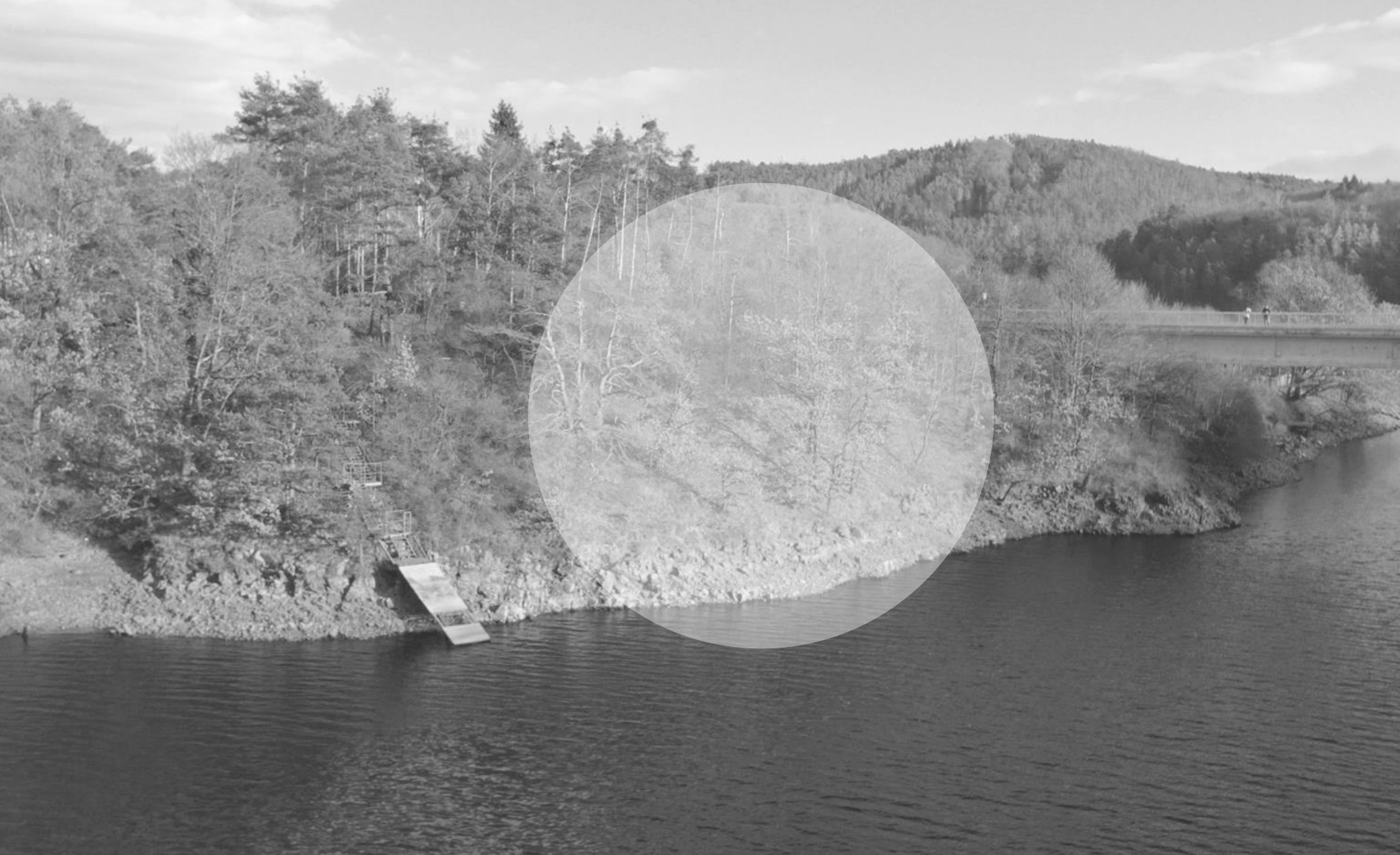
Koncepčním řešením a hlavní myšlenkou návrhu jsou křížky, které se dělávaly na papírových mapách při plánování dovolené či výletů jako označení místa, které je naším cílem nebo které nechceme na naší plánované cestě vynechat. Funkce objektu je především rekreační a měl by se tedy stát právě zmíněným křížkem všech rekreantů toužících po dovolené v krásném prostředí. Návrh pracuje a efektivně reaguje na konfiguraci terénu v blízkosti vodní plochy a nabízí pestré výhledy na okolní půvabnou přírodu.

Urbanistické řešení vyplývá z návaznosti na stávající kemp Cholín s využitím svažitého terénu v blízkosti vodní plochy řeky Vltavy. Jsou navrženy 2 rekreační objekty umístěné do terénu.

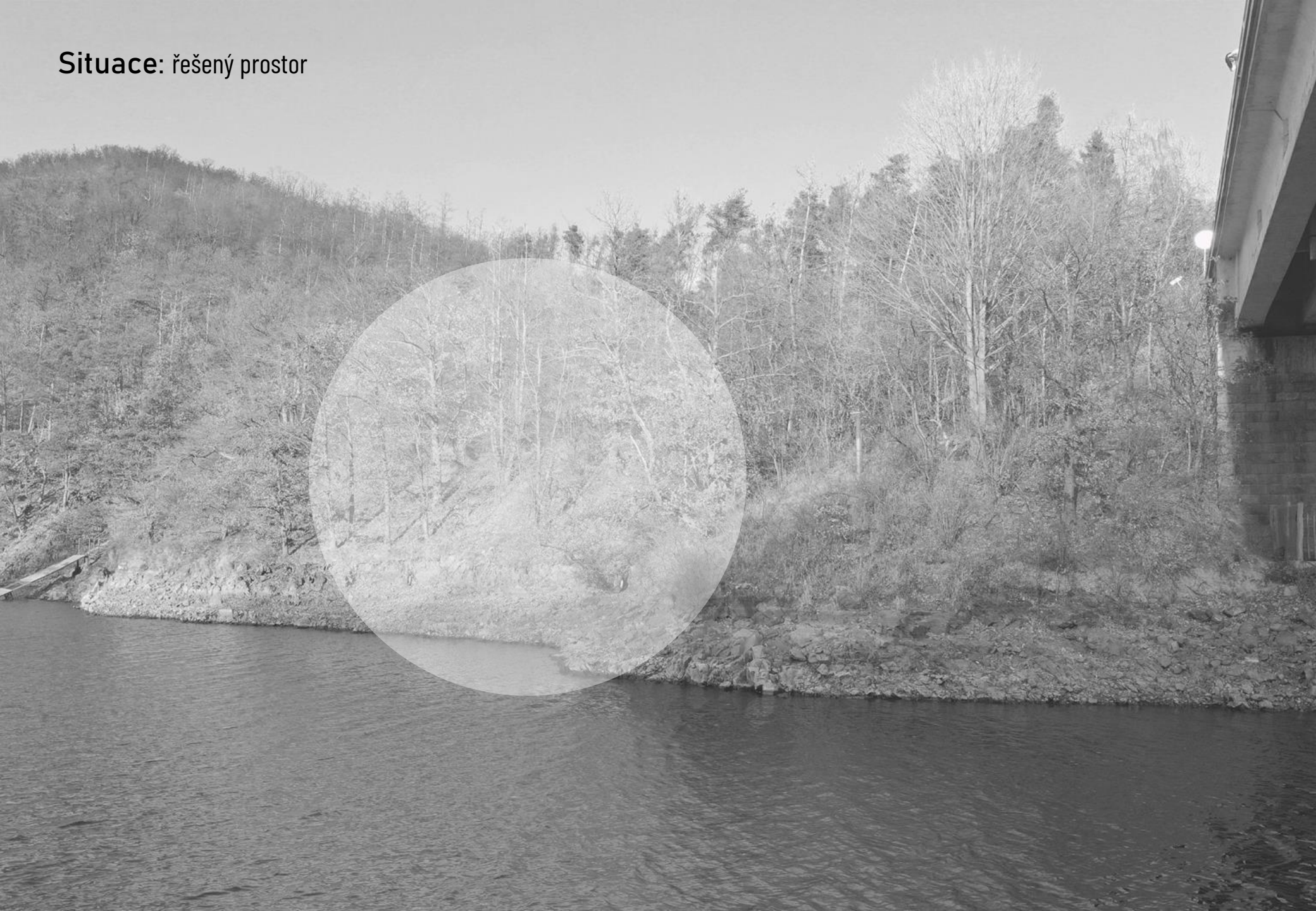
Dispoziční řešení vychází z požadavku na jednoduché rekreační bydlení se 4 pokoji (tj. 2 pokoje na objekt) s vlastním hygienickým zázemím, terasou s výhledem na protější skály a společenskou místností v návaznosti na stávající kemp Cholín. Půdorys a samotný objekt je tvaru písmene X, nabízí tak pestré výhledy na krásnou okolní přírodu. Dispozice je řešena pro 4 osoby se snahou o možnost sdílení celého objektu v případě známosti rekreantů, v opačném případě zachovat jejich soukromí.

Materiálové řešení je voleno s důrazem na moderní a odolné materiály. Volba vychází z drsného prostředí kolem stavby, tedy skalnatý svažitý terén v blízkosti řeky Vltavy. Dominujícím prvkem jsou matné perforované hliníkové plechy s motivem stromů v reakci na okolní hustou zeleň. Objekt je železobetonový. Konstrukce střechy je řešena jako bezatiková s perforovanými plechy na podlůžkách, které zvýrazňují koncepční řešení písmene X z horního pohledu.

Situace: řešený prostor



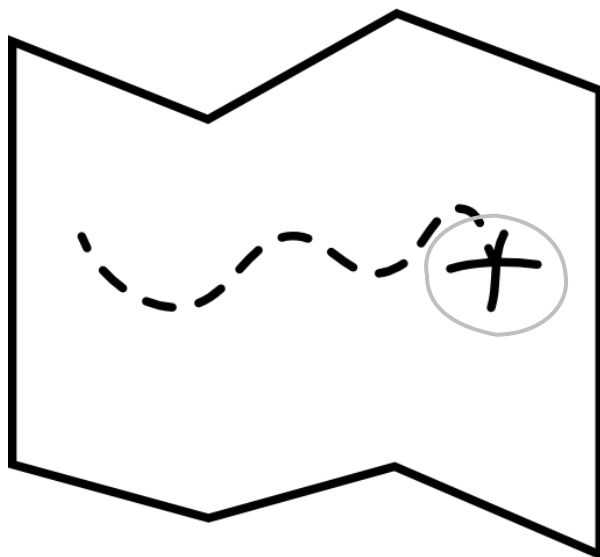
Situace: řešený prostor



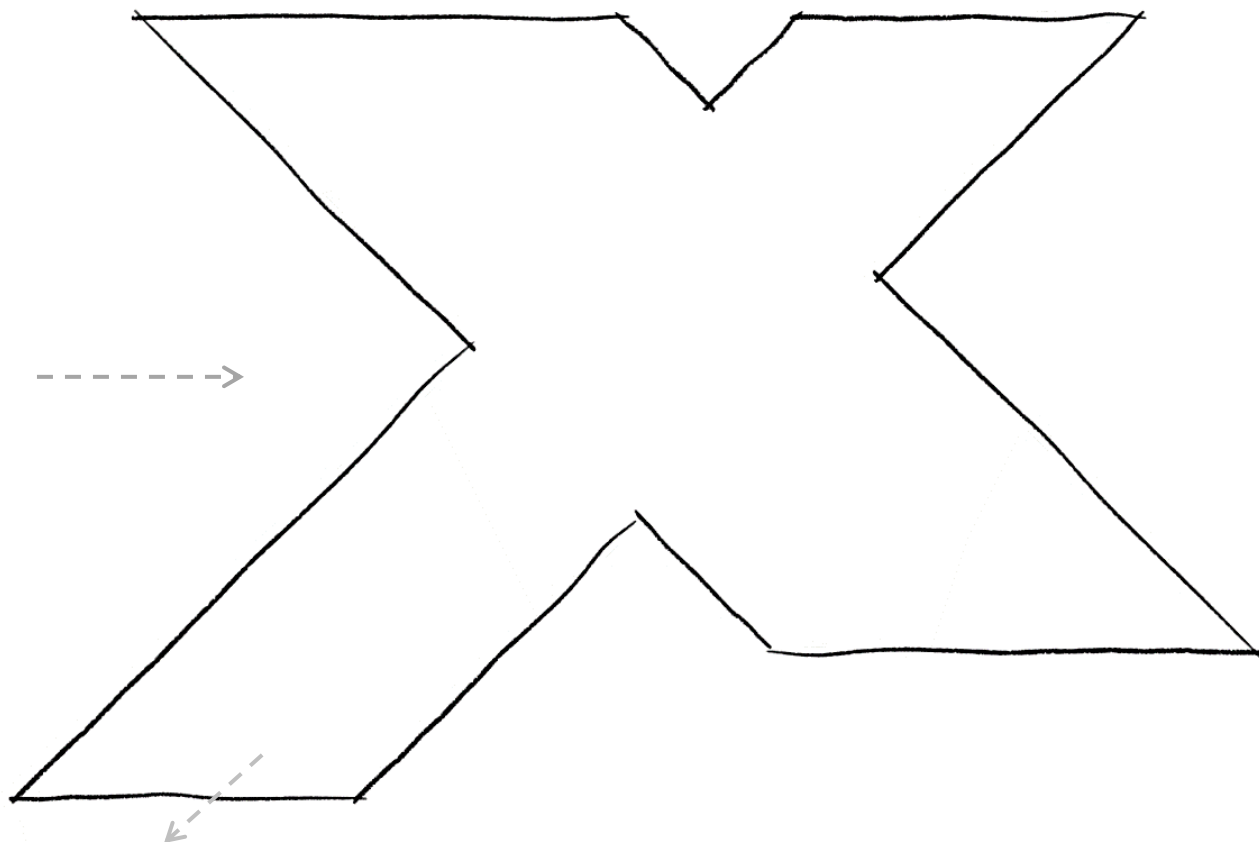
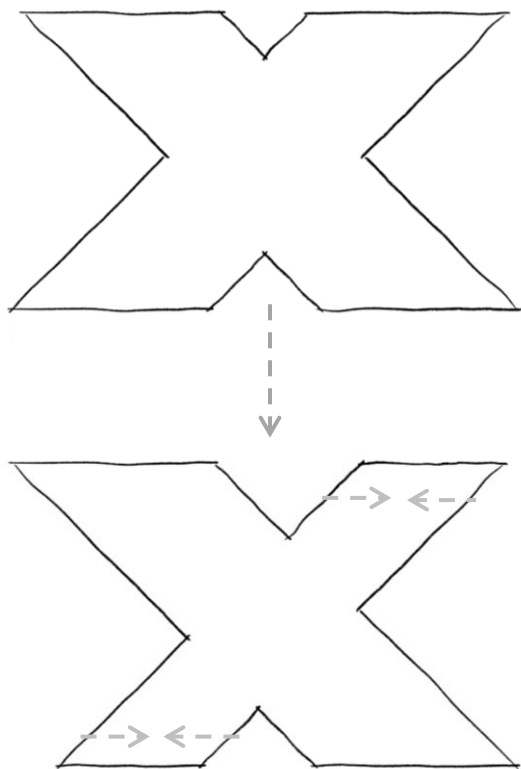
Situace: řešený prostor



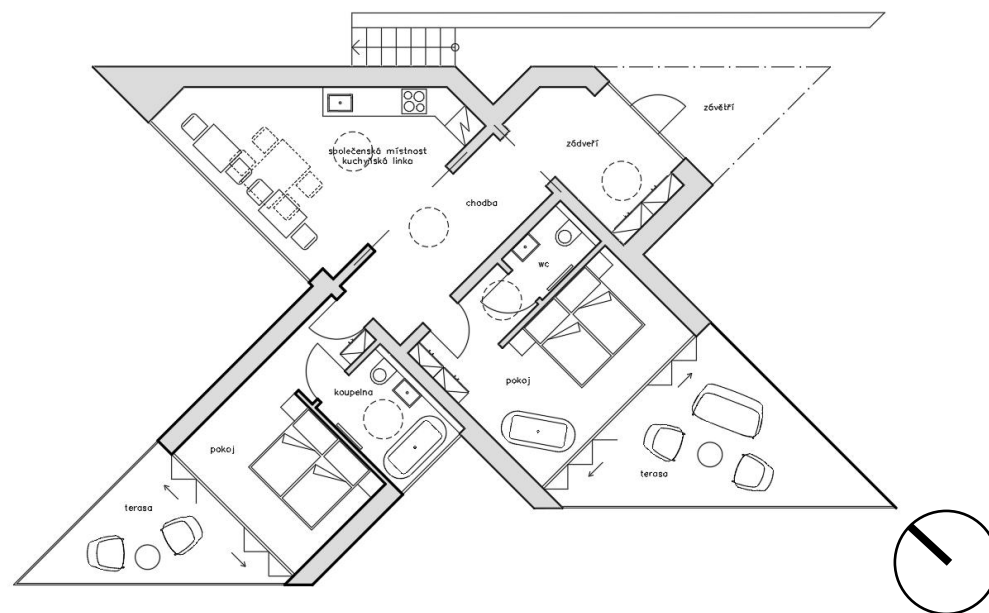
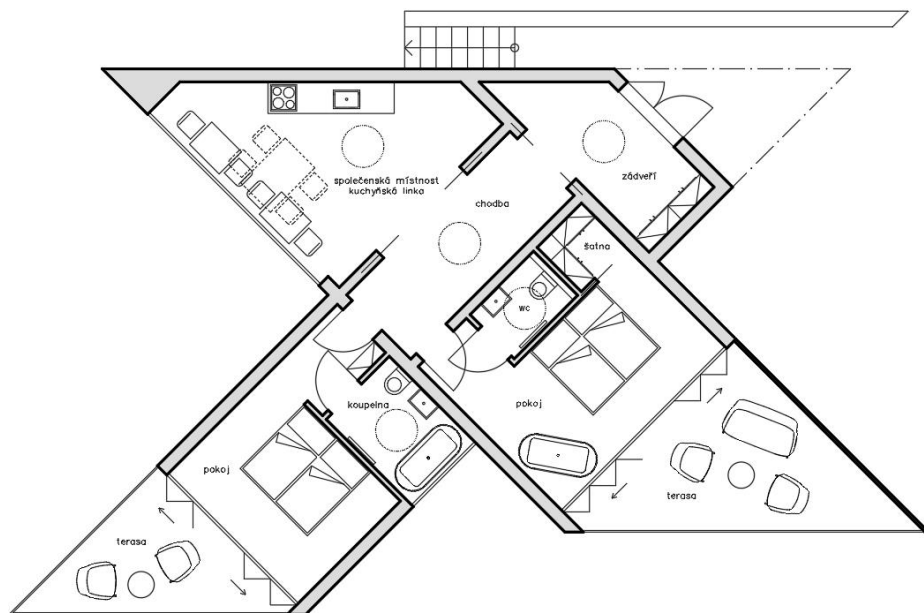
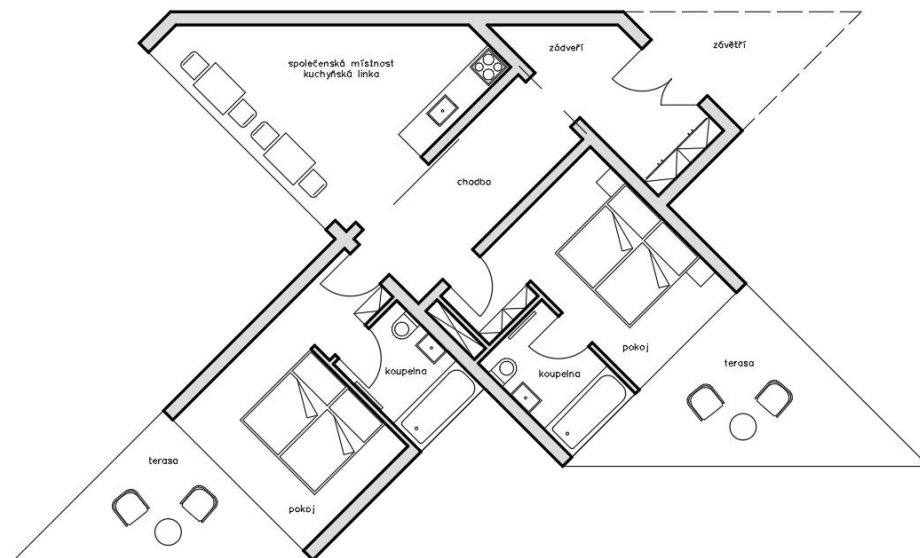
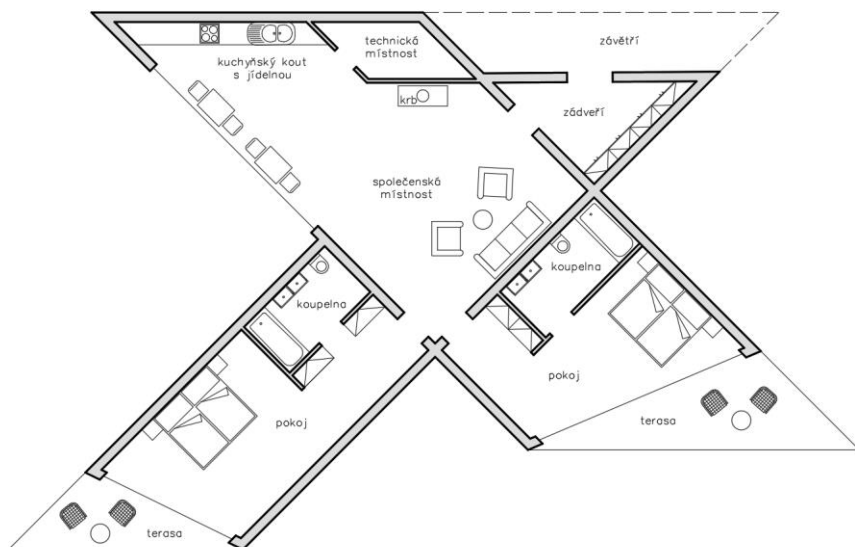
Koncept: „křížky“ na mapě při
plánování cest/dovolené



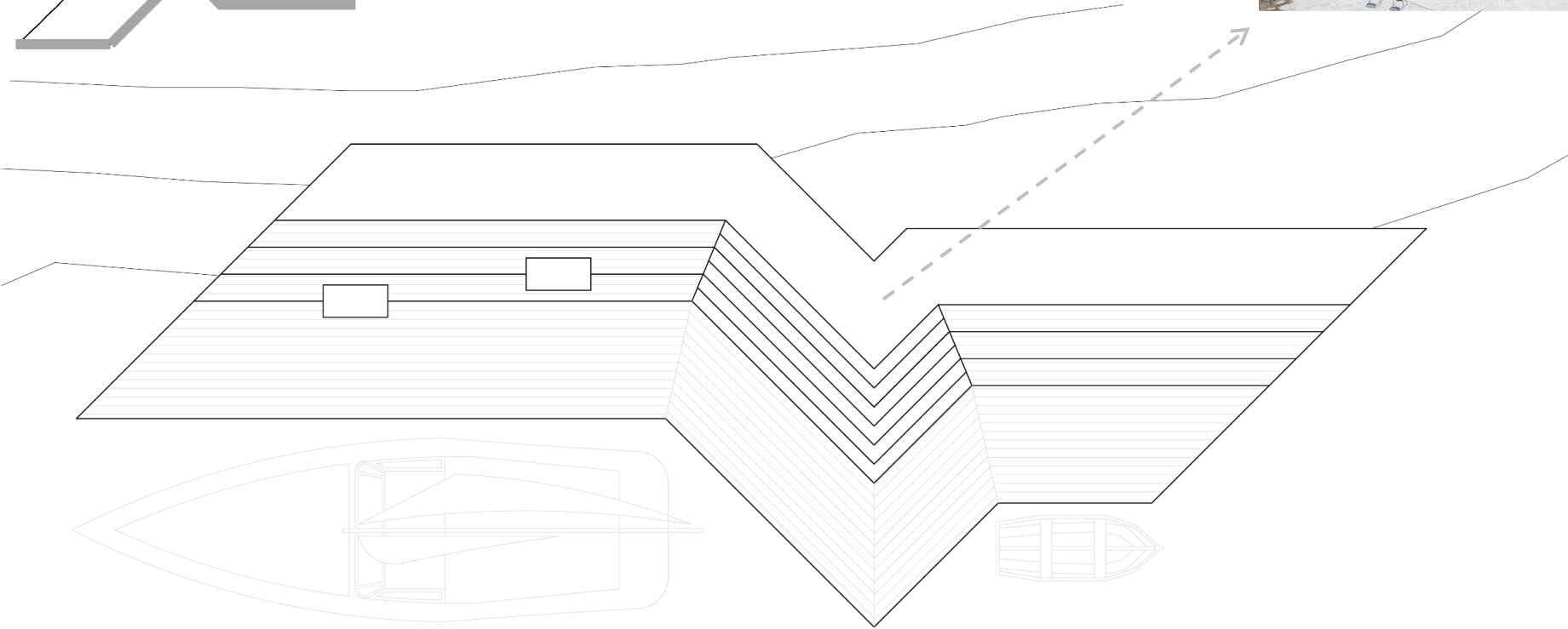
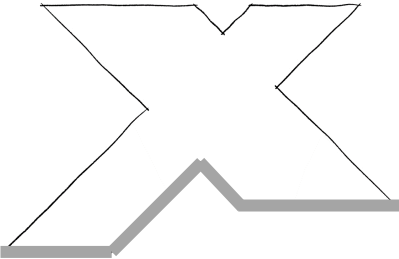
Vývoj konceptu: tvarové řešení



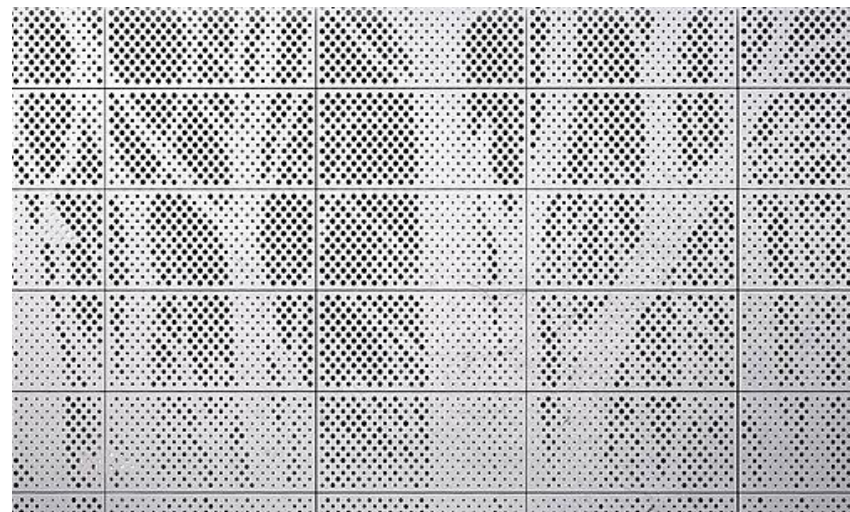
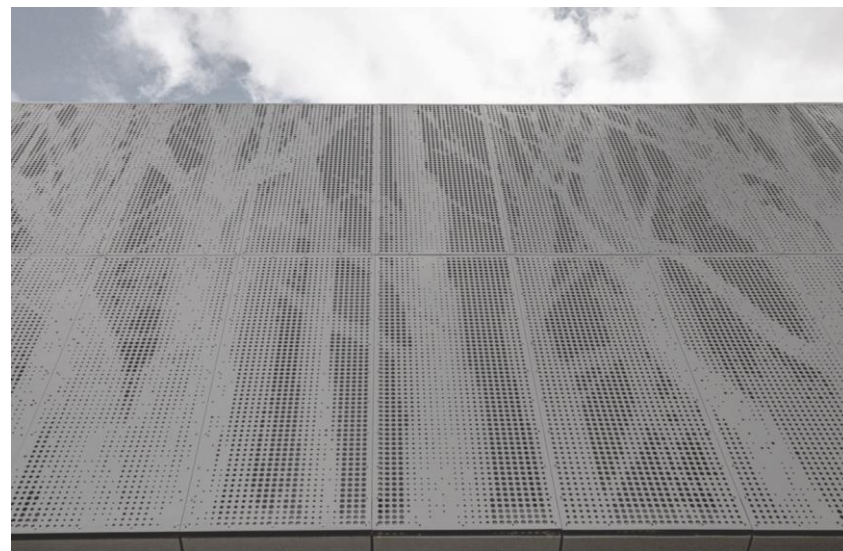
Vývoj půdorysu: 1.NP



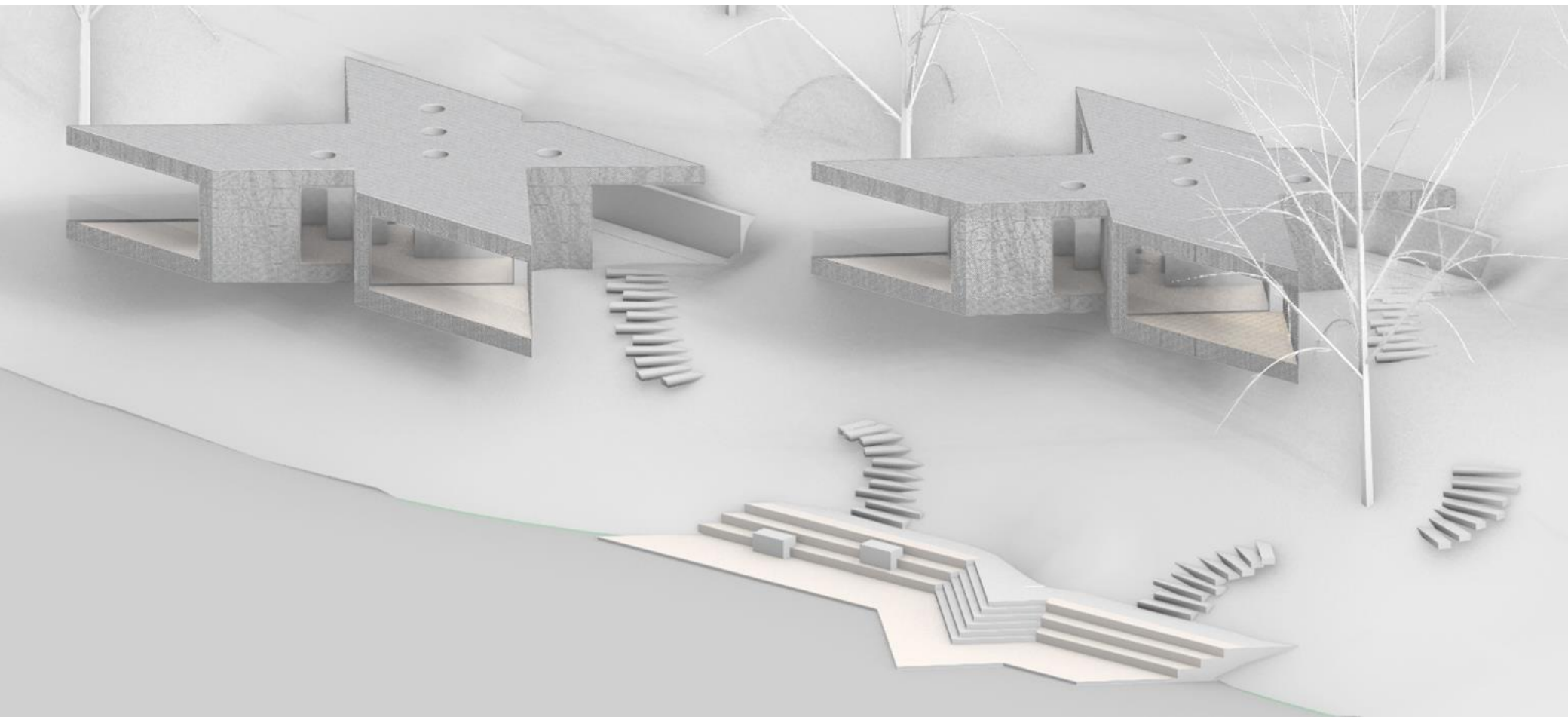
Pŭdorys: molo, M1:100



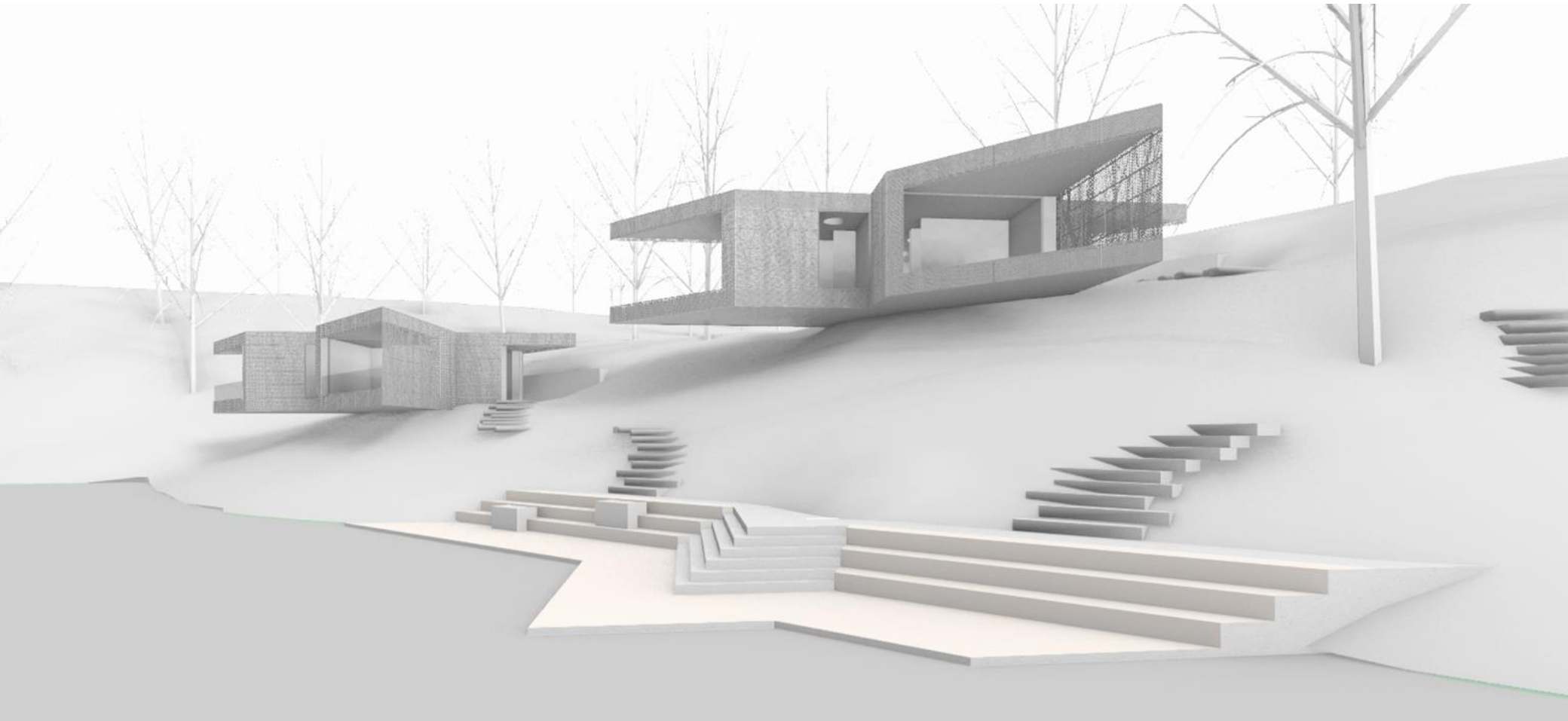
Materiál: fasádní kazety



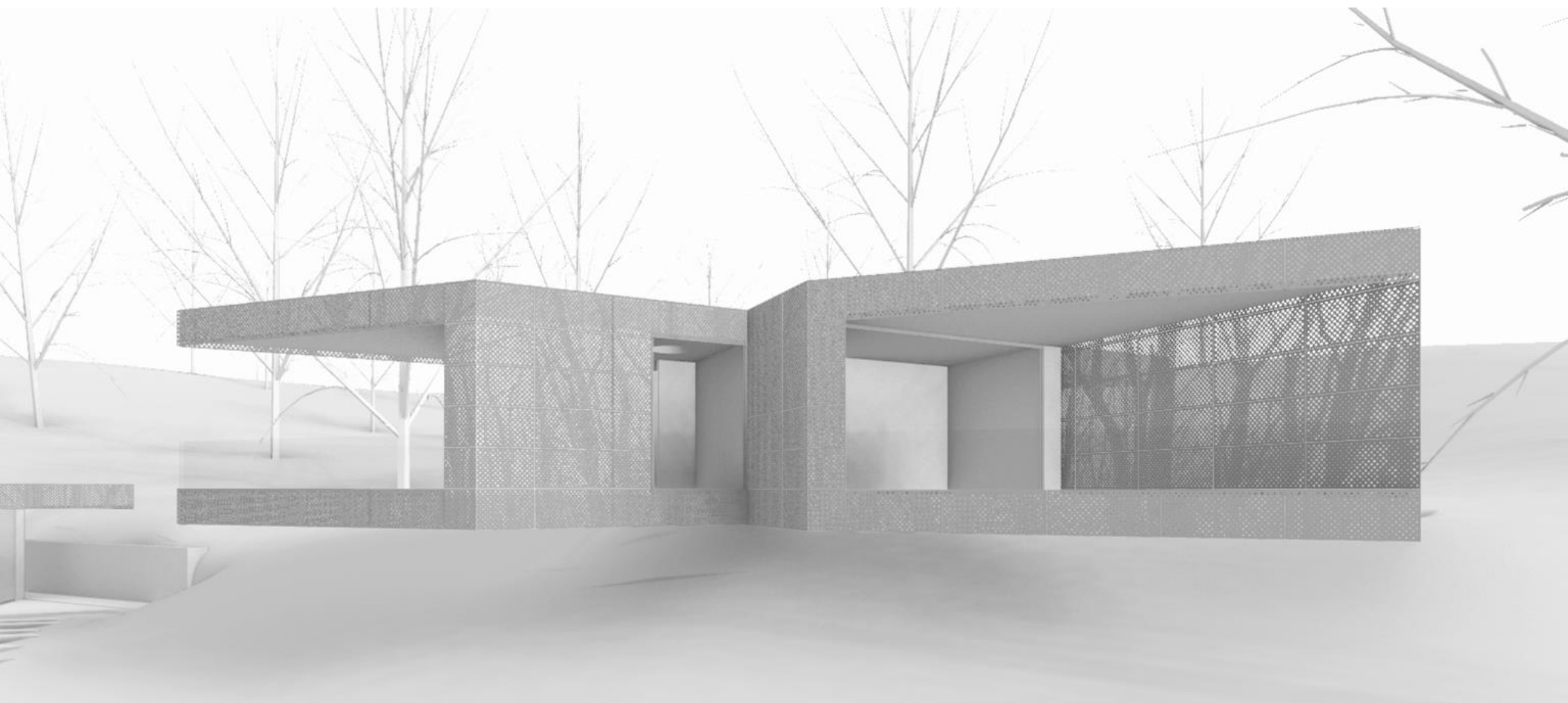
3D model: axonometrie



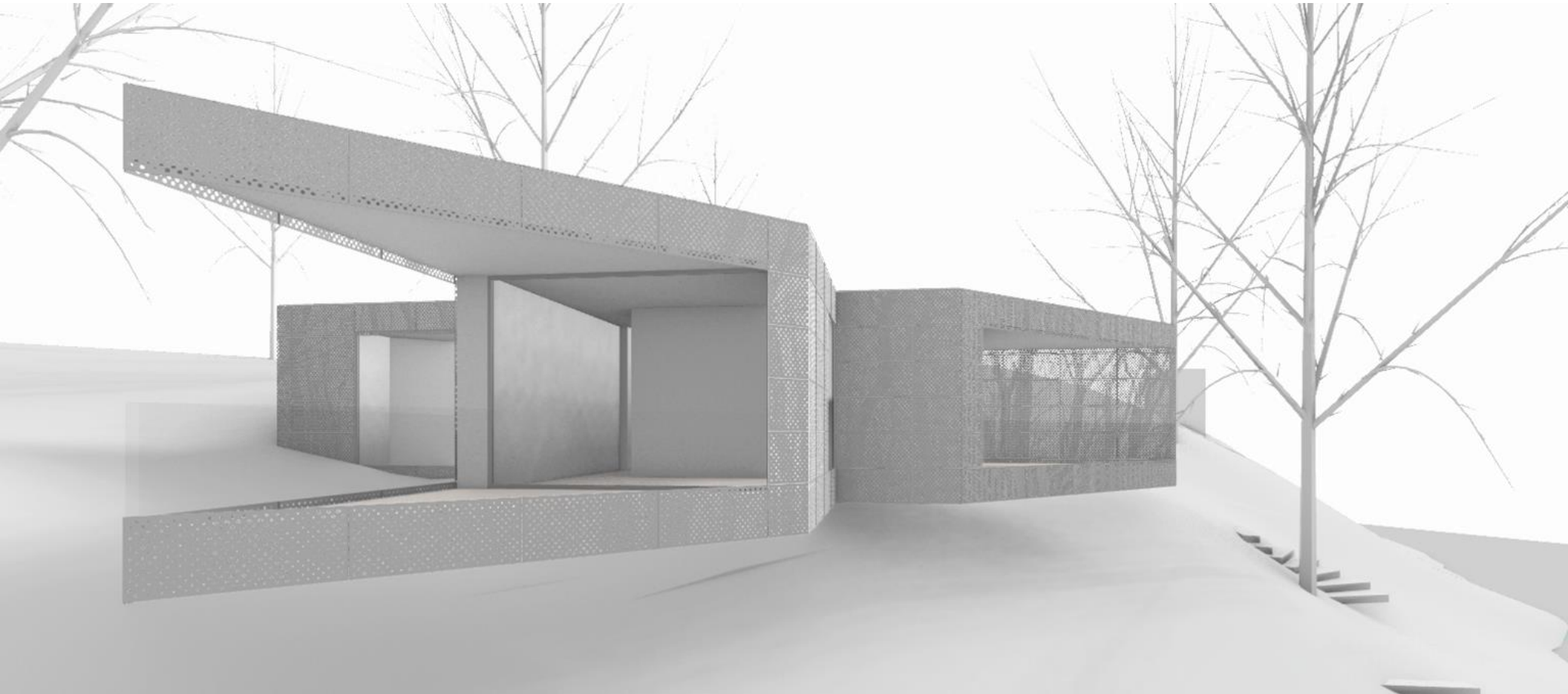
3D model: vizualizace



3D model: vizualizace



3D model: vizualizace



3D model: vizualizace



3D model: vizualizace

