



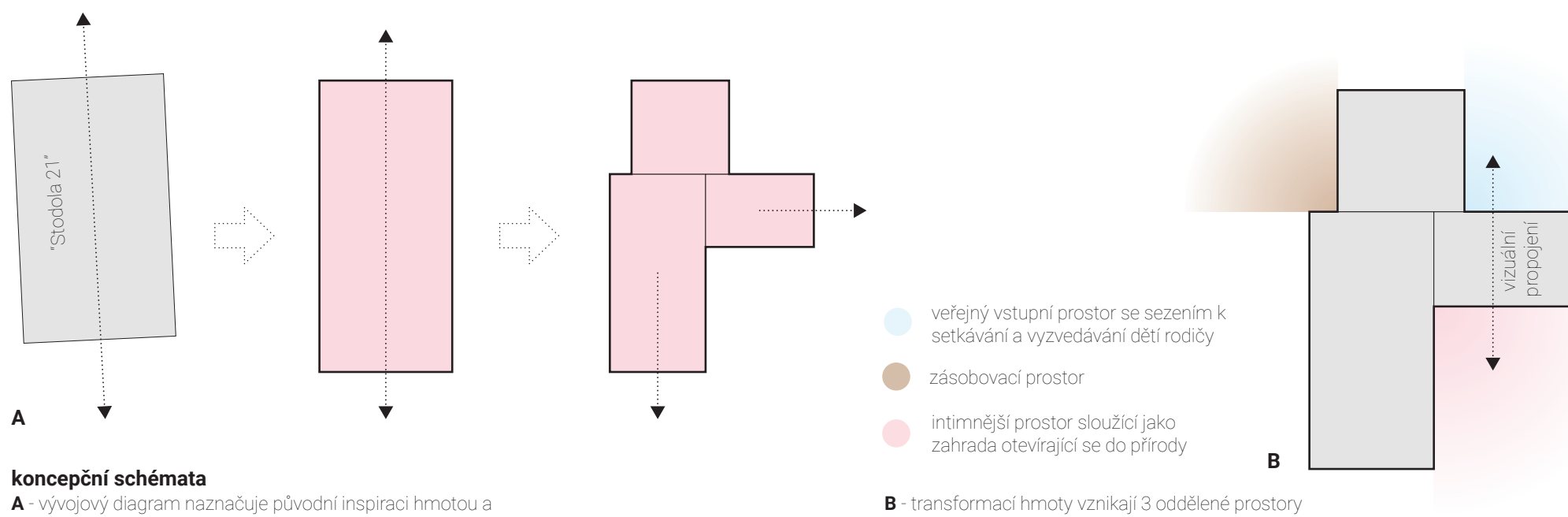
MATEŘSKÁ ŠKOLA TŘEBEŠICE

Ateliér: Škola - Klapalová

Vít Mauchler
A+S, FSv ČVUT v Praze
AT02, ZS 2021/22



Inspiroce - nálada
I přesto že v návrhu pracuji s jednoduchými hmotami snažím se do návrhu zapracovat vlastnosti typické pro vesnickou krajinu: **tradice, příroda, obyčejnost.**



koncepční schémata
A - vývojový diagram naznačuje původní inspiraci hmotou a orientací Stodoly, hmotu se dále rozvíjí a transformuje
B - transformaci hmoty vznikají 3 oddělené prostory

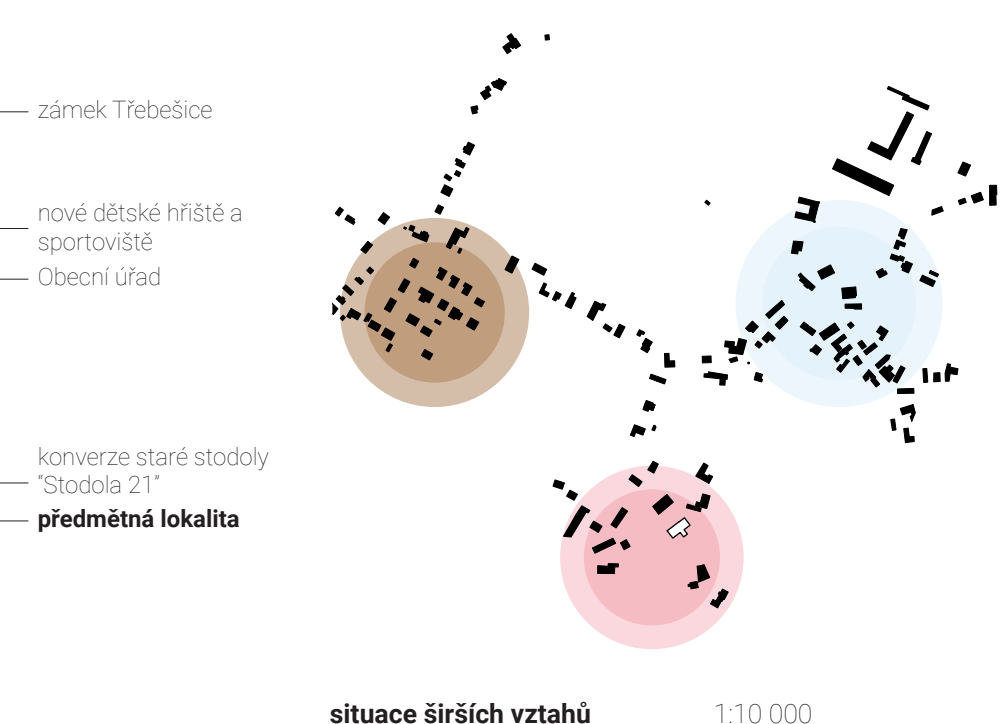
Zadáním ateliéru bylo navrhout **malou mateřskou školu s jedním oddělením** v obci Třebešice.
Nejedná se o nijak zvlášť rozlehlou obec. Celkem zde žije 279 obyvatel. I přesto se zde díky iniciativnímu panu starostovi podařilo zrealizovat několik projektů, které zlepšují život ve vesnici - nové dětské hřiště a sportoviště, konverze staré stodoly na univerzální prostor nebo revitalizace veřejného prostoru před Obecním úřadem. Nově vznikající prostředí láká do obce nové mladé obyvatele, proto je vybudování školky dalším logickým krokem.
Pozemek pro mateřskou školu se nachází na jihu celé obce a sousedí s již zmíněnou konverzí staré stodoly (Stodola 21*). Jedná se o pozemek ve svažitém terénu ohraničený na jedné straně komunikací, na druhé potokem. V severní části u komunikace se nacházejí vzrostlé borovice.
Hlavní osa navrhované školky koresponduje s osou Stodoly, posluje tak (alespoň trochu) jen slabý urbanistický kontext. Vedejší osa vznikající z kolmé příčné hmoty - **vymezuje dva venkovní prostory** - jeden soukromější, dále se otevřejší do zahrady, druhý sloužící jako vstupní prostor "madr" prostor". Oba dva prostory jsou visle vizuálně propojeny skrz šatnu. **Neexistuje tedy "ostré" určení soukromého a veřejného**. Můžou tak vznikat **zajímavé situace** jako roditelé loučí se ještě venku před odchodem skrz okno do šatny nebo děti klesá má zas šanci u vstupu zahřát se u protáčeného roztoku koflí a hrát na písčavěti. Za hlavními vstupními dveřmi se navíc nachází menší **vstupní hala** sloužící nejen pro **vystavy dělní výtvarných věcí** z druhé strany je pak přímá zóna zádvočí východ pro výhledu jdu. **Hlavní pobytová místnost je bohatě prosklena a s dobrou návazností na zahradu**. Uvnitř má být místo s výhledem do zahrady a pak rozlehlá na menší plochy s herními prvky a doplněn o **stromy vyvíjející se** po hránci a dle.
Užitné koubi s lavicou. Dřevěná zahrada je pak rozlehlá na menší plochy s herními prvky a doplněn o **stromy vyvíjející se** po hránci a dle.
Celková estetika a materiálové řešení se snaží **zachytit charakter lokality** použitím přírodních materiálů (hravé dřevo, přírodní kámen) a tradičních architektonických prvků (obalový římsy), ale přitom i na první pohled **čistý** prostory **dále rozvíjející charakter místa** a přijímající dobový kontext.



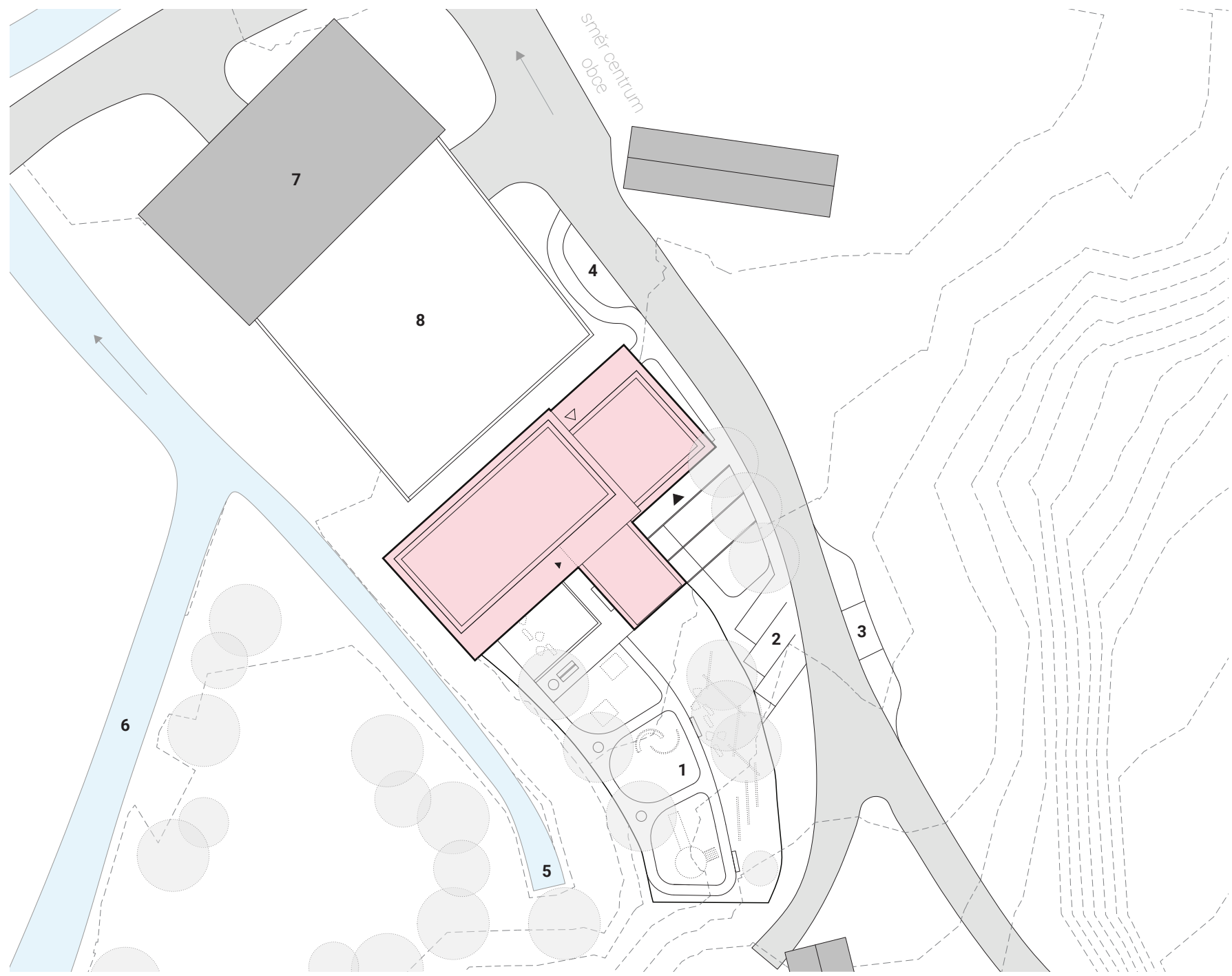
širší vztahy 1:70 000



širší vztahy - obec Třebešice 1:10 000

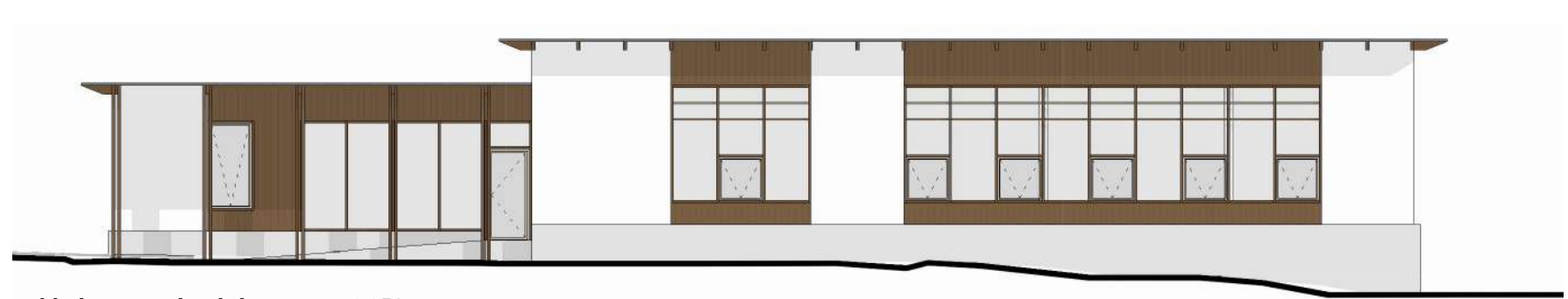


situace širších vztahů 1:10 000

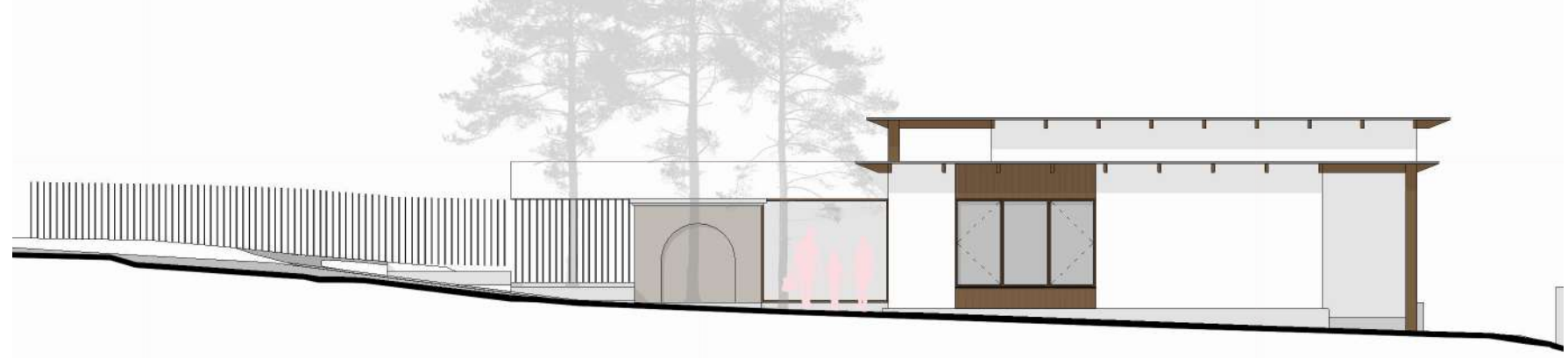


situace 1:500

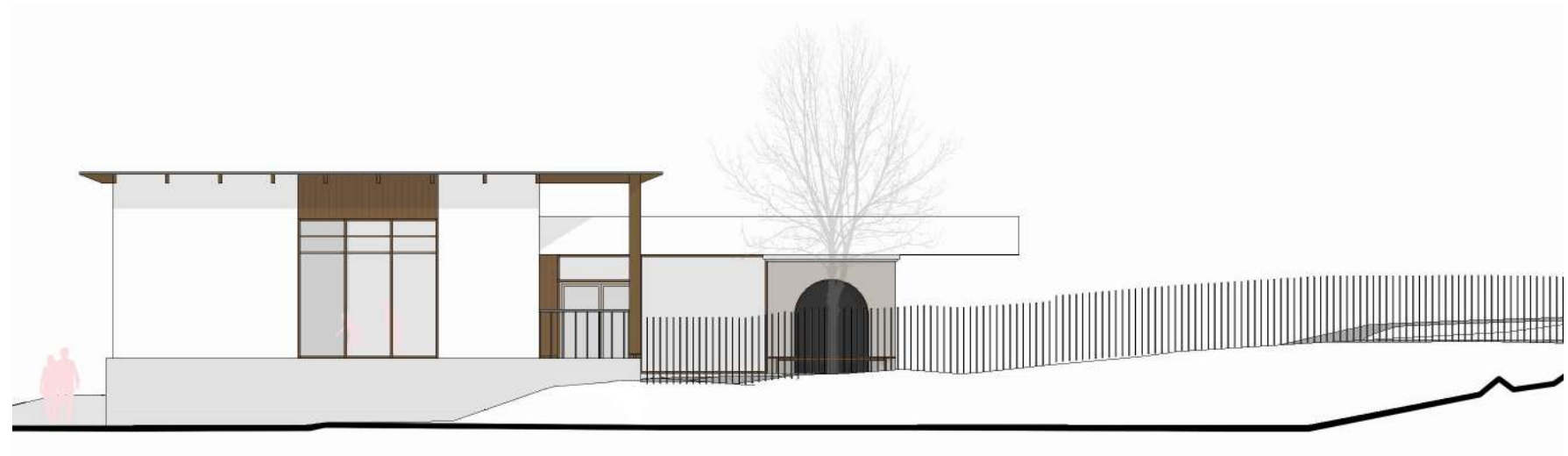
legenda situace
▲ hlavní vstup
▲ primární zádvočí vstup
▲ vstup na zahradu
1 pozemek MŠ
2 škola parkovací stání
3 podkrovní parkovací stání
4 zádvočí stání
5 studánka/pramen
6 vodotěs
7 "Stodola 21"
8 dvůr ke Stodole



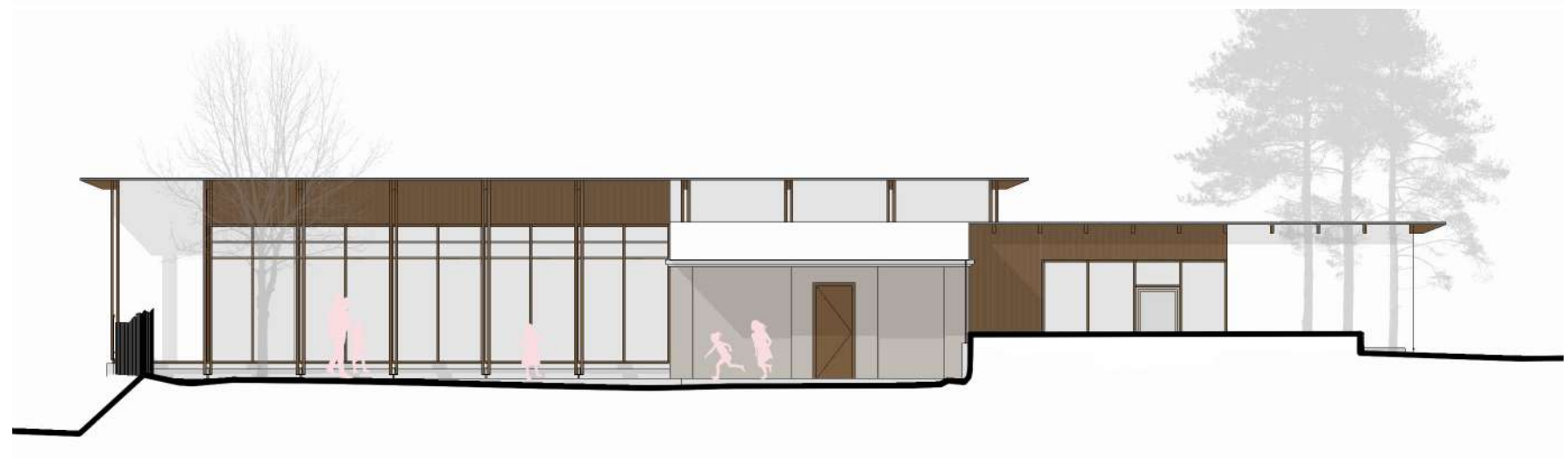
pohled severozápadní 1:150



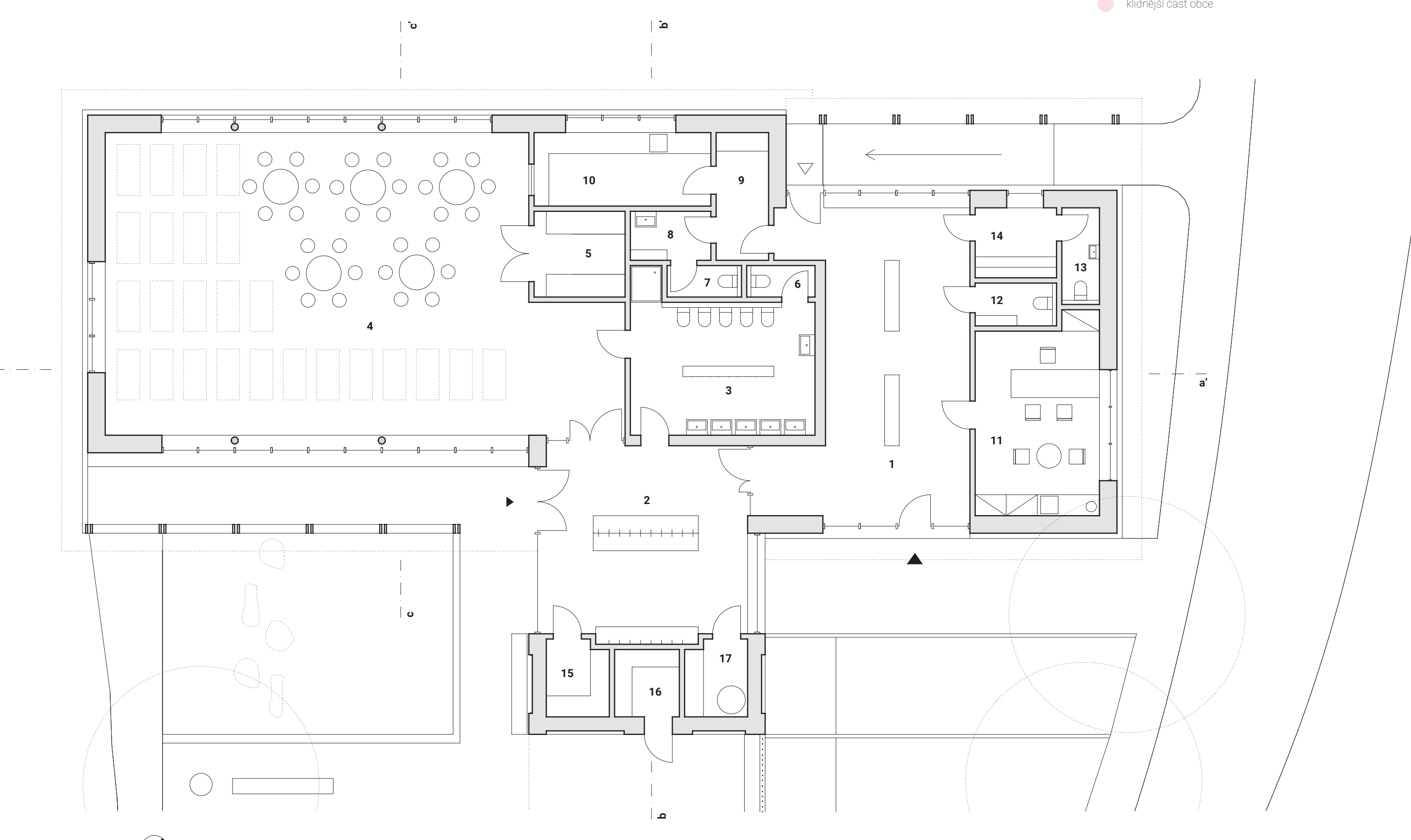
pohled severovýchodní 1:150



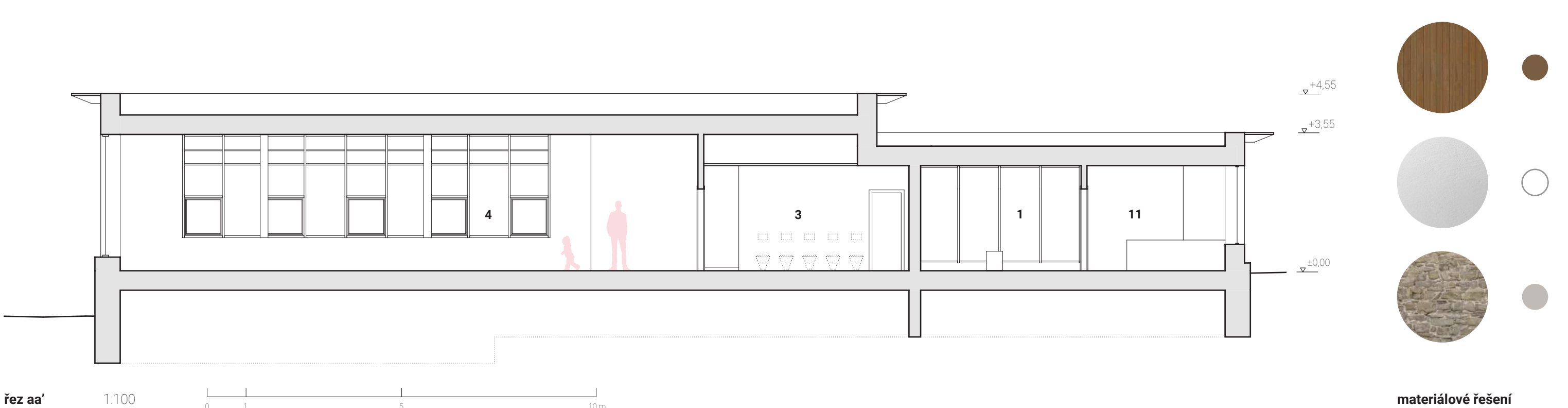
pohled jižozápadní 1:150



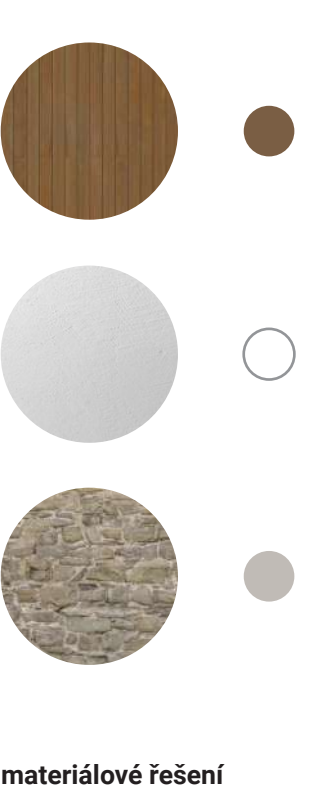
pohled jižovýchodní 1:150



legenda půdorysu/fezu
▲ hlavní vstup
▲ primární zádvočí vstup
▲ vstup na zahradu
č.m. číslo místnosti
název místnosti
1 vstupní hala
2 šatna dětí
3 umývárna a WC dětí
4 dělní místnost
5 sklad knih a lůžkovin
6 WC pedagogických pracovníků
7 WC kuchyně
8 šatna kuchyně
9 dělní místnost
10 výhledná
11 kancelář
12 úklidová komora
13 WC pedagogických pracovníků
14 šatna pedagogických pracovníků
15 sklad hraček
16 venkovní sklad hraček a nářadí
17 technická místnost
19



Fez aa' 1:100



materiálové řešení

