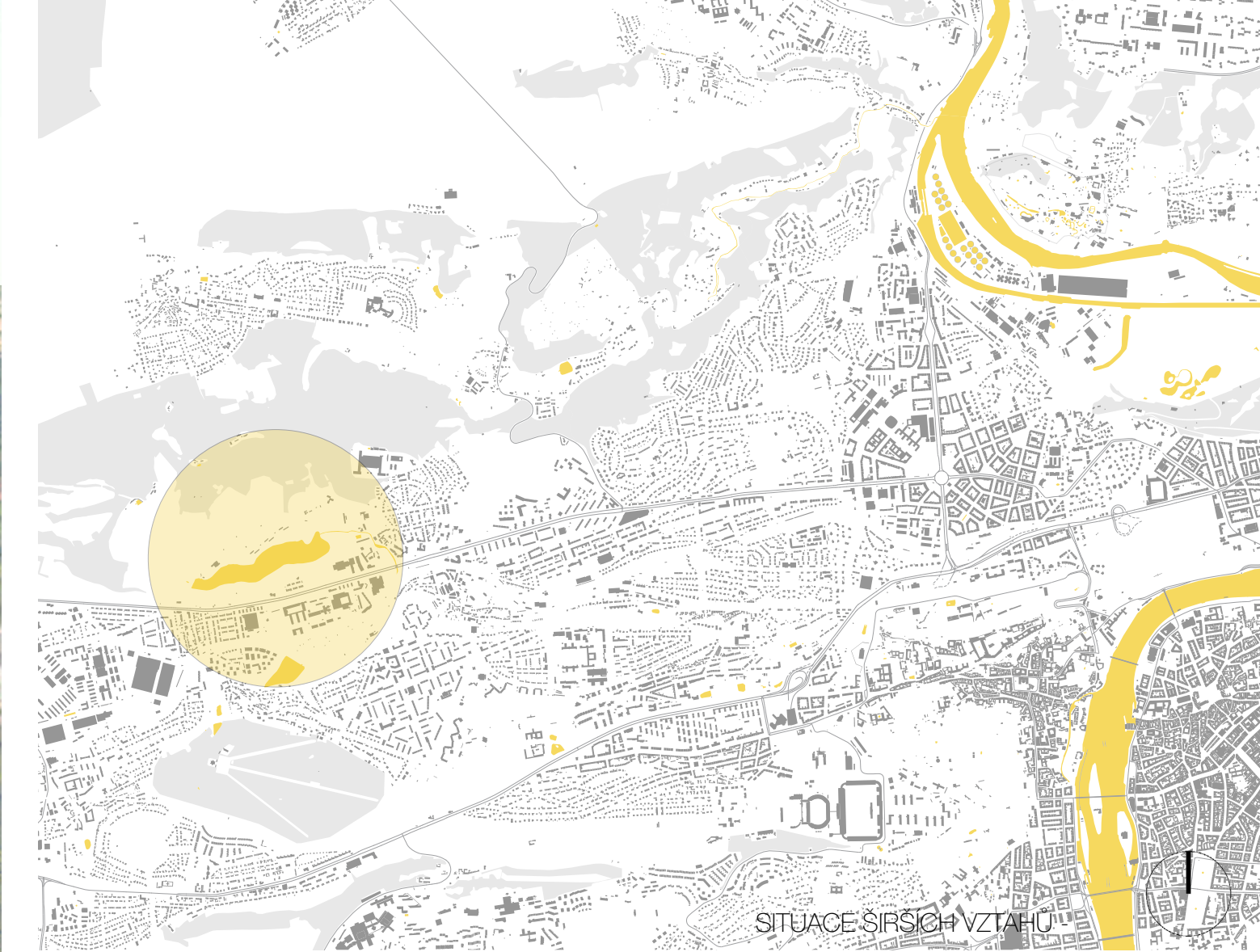




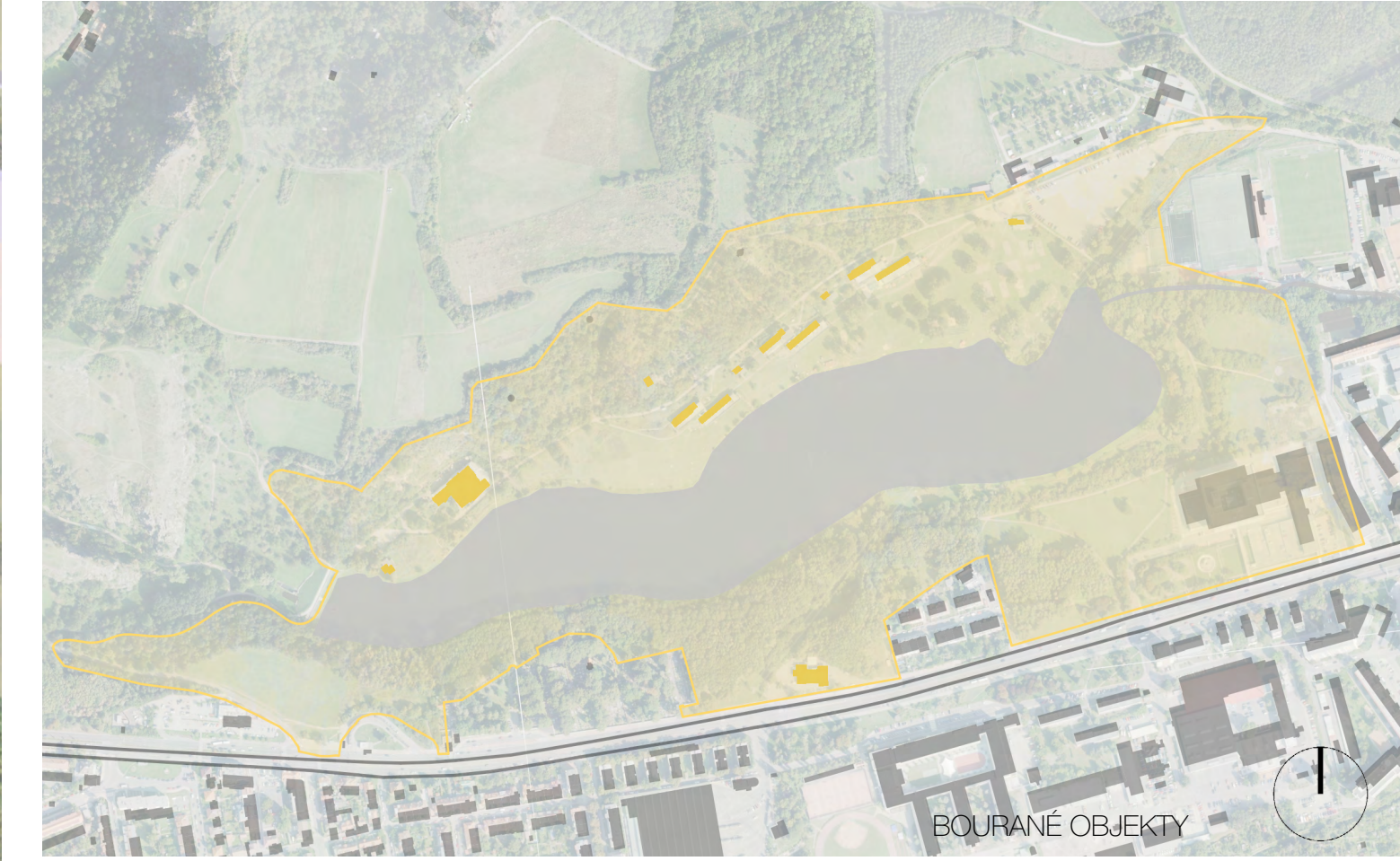
REKREAČNÍ AREÁL DŽBÁN

AMK 25.2.2021/2022
proj. ing. arch. MILOŠ KOPIŤA
ing. arch. HANA VOČKOVÁ
Mgr. A. PETR KOLÁR
ing. arch. IVA DVORÁKOVÁ



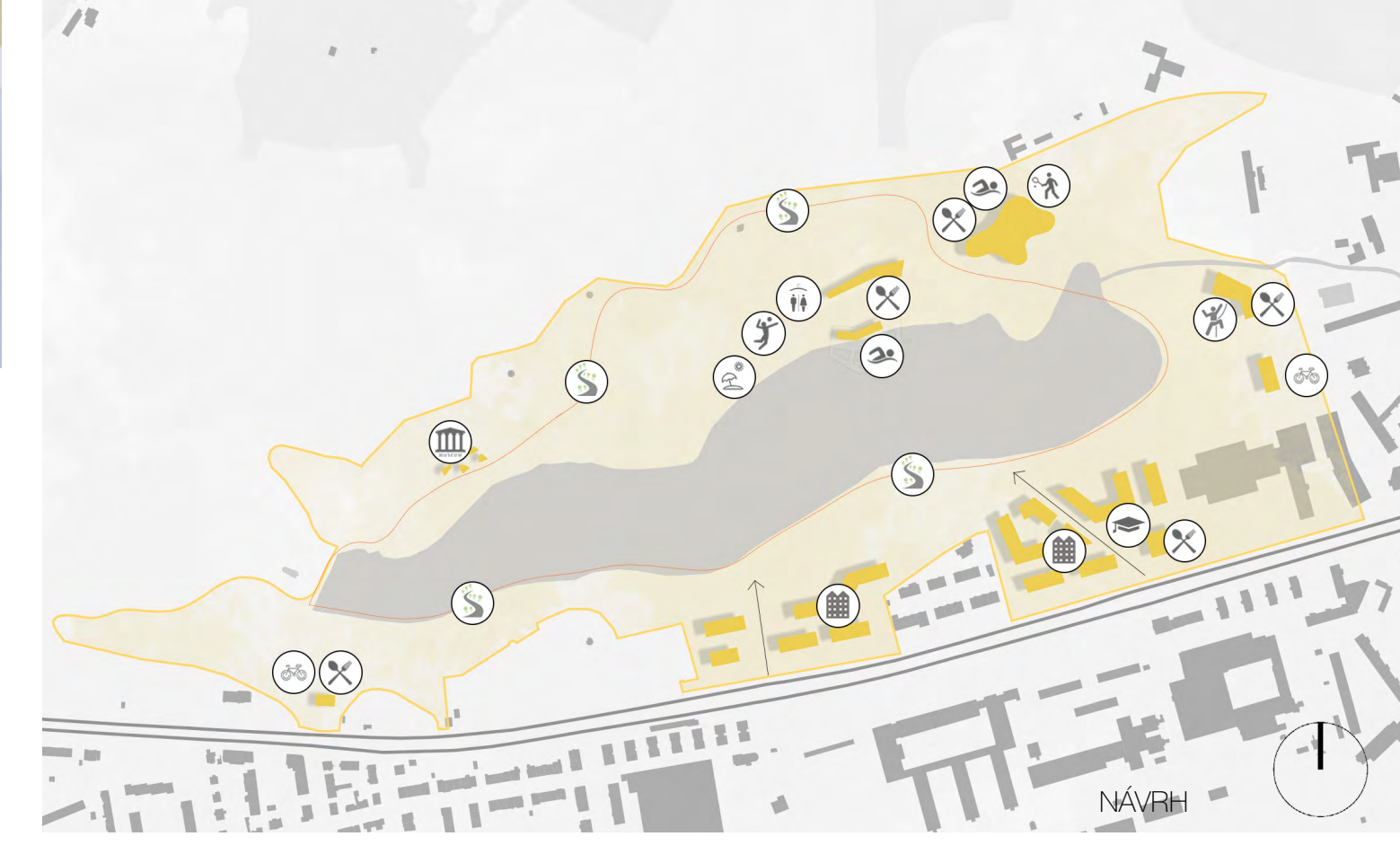
AREÁL DŽBÁN

Stávající dotýkající přírodní koupaliště Džbán se nachází v přírodní rezervaci Divoká Sázava. Oblast je z jedné strany vymezena inventarizovanou komunikací - Evropská. V zastupování území se nachází vodní nádrž Džbán o objemu cca 1 km, nádrž je naplněna litovickými vodami, z nádrže do hlučské kotliny odtéká Sázava potok. V území se nachází jedinečná přírodní, ale i kulturní hodnoty s příslušnou ochranou, jedná se o lokalitu s velkým potenciálem jak pro městskou část Prahy 6, tak pro celou Prahu. Stávající areál je díky špatnému stavu ve kterém se nachází a nedostatečné údržbě využíván jen zanedbatelnou částí obyvatel.



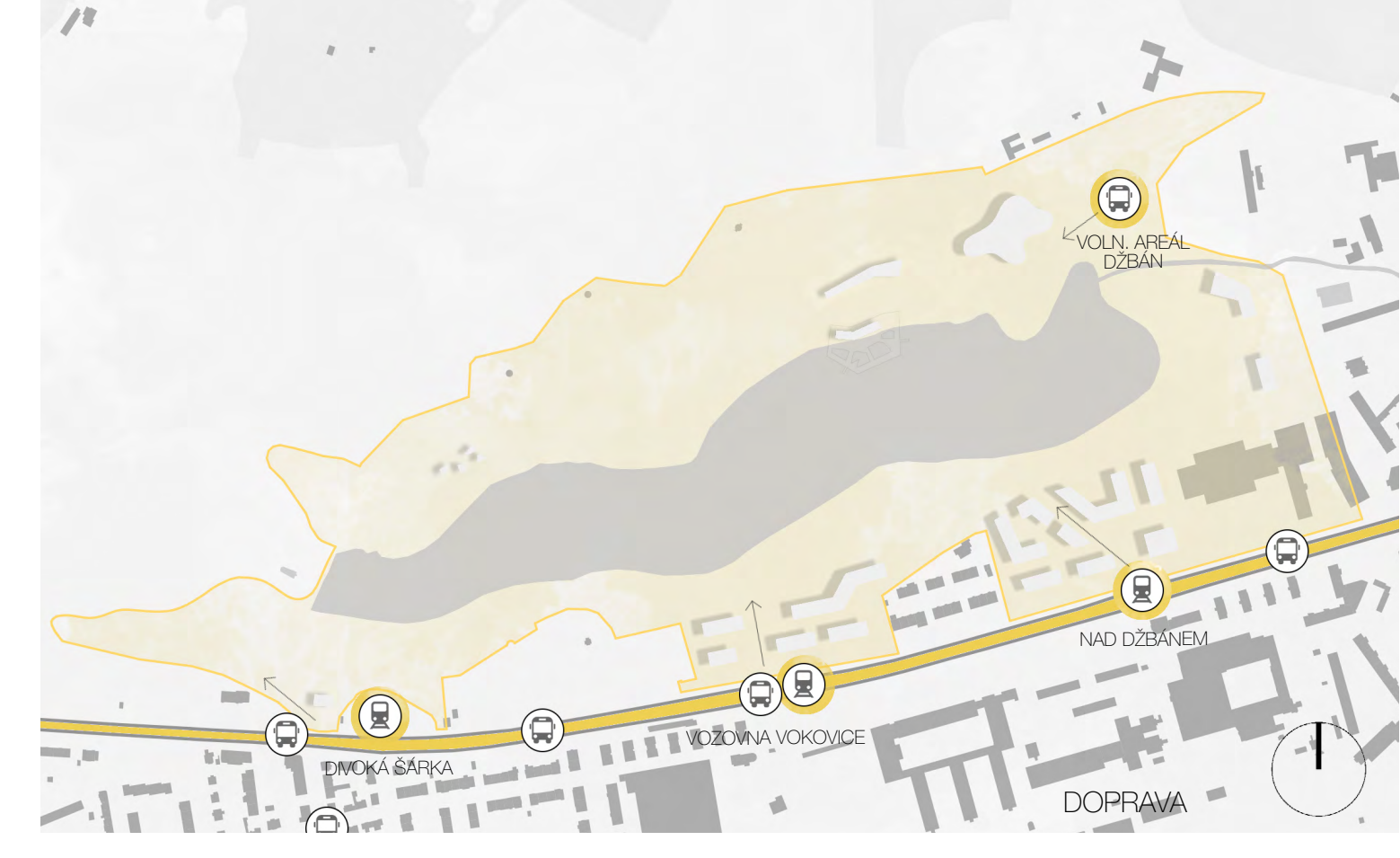
STÁVAJÍCÍ OBJEKTY

V rámci návrhu budou odstraněny budovy dosluhující bývalým šatům. Dále bude odstraněna budova čerpadla st. nádrže. Objekt svým charakterem nezapadá do plánovaného konceptu volnočasových aktivit. Také bude odstraněna budova mateřské školy, která postihuje historický i architektonický hodnoty. Jedná se o jedinou lokalitu, které by mělo odpovídat adekvátní využití.



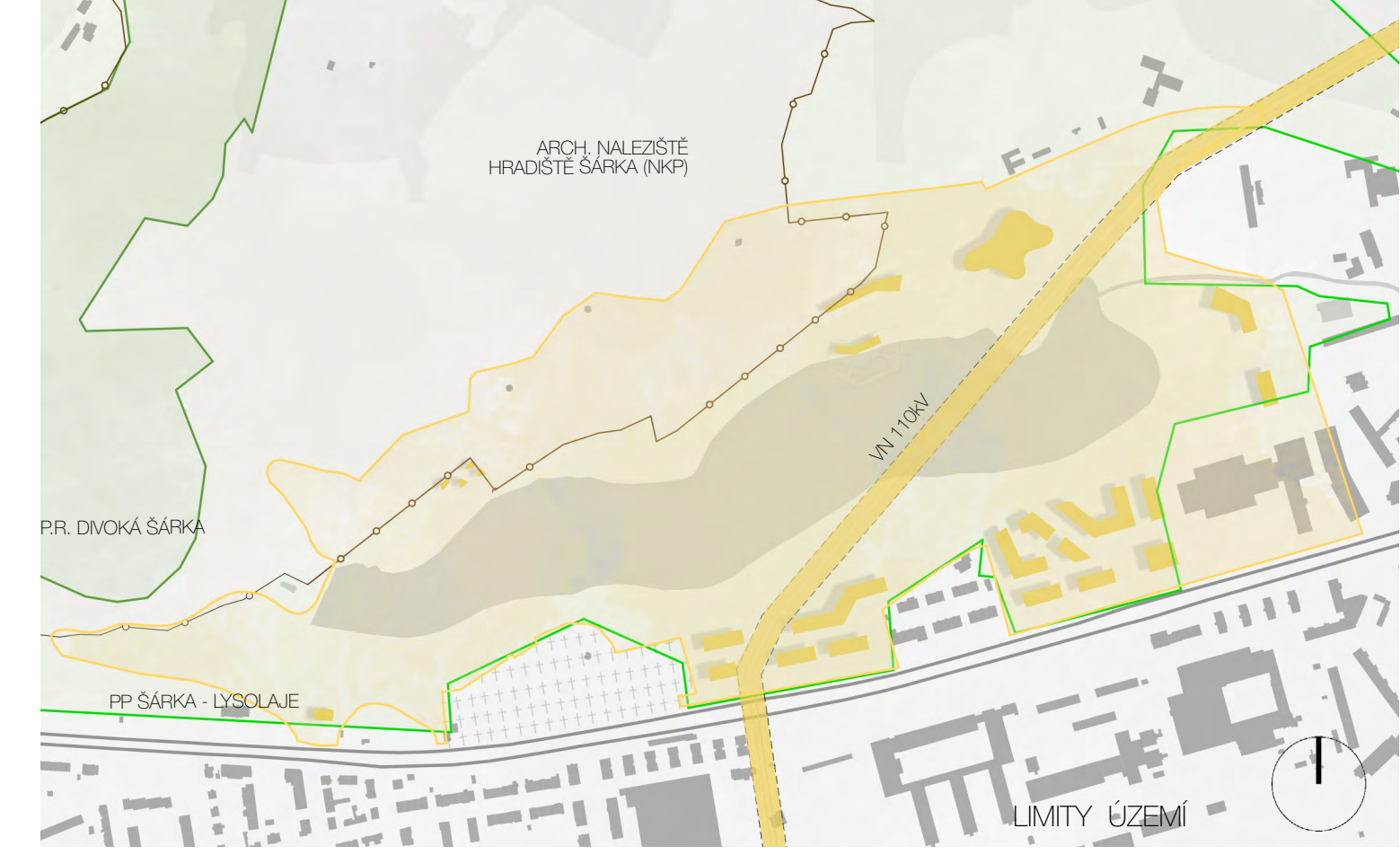
KONCEPT

Cílem návrhu je zvýšit návštěvnost areálu, zlepšit nabídku a kvalitu volnočasových aktivit. Hlavním tématem návrhu je polyfunkční objekt umístěný na severním břehu vodní nádrže Džbán. Objekt snoubí rekreační sportovní vybavenost a wellness a plavací bazén. Umístění centra dění na místo stávajícího odstavce zruší areál, vytvoří novou nádrž na odvětví lokality. Severní břeh je doplněn o zelenou plochu, k pláži přiléhá plavací bazén s upravenou teplou vodou, které poskytnou koupání po celý časové období. Kolem vodní nádrže Džbán je navržena naučná stezka s velkým množstvím interaktivních prvků a vyhlídek. Stezka prochází šez navrhovaným muzeem, které bude zaměřeno na archeologické nálezy v dané lokalitě. Návštěvníci dále věnují pozornost Evropské ulici, vytvoření chybějící uliční sítě, spojením čtenosti stávající zástavby a vytvoření pohybových os do území. Evropská ulice je doplněna o chybějící občanskou vybavenost, koleje a sociální bydlení.



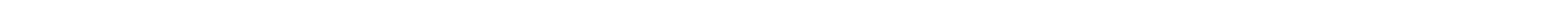
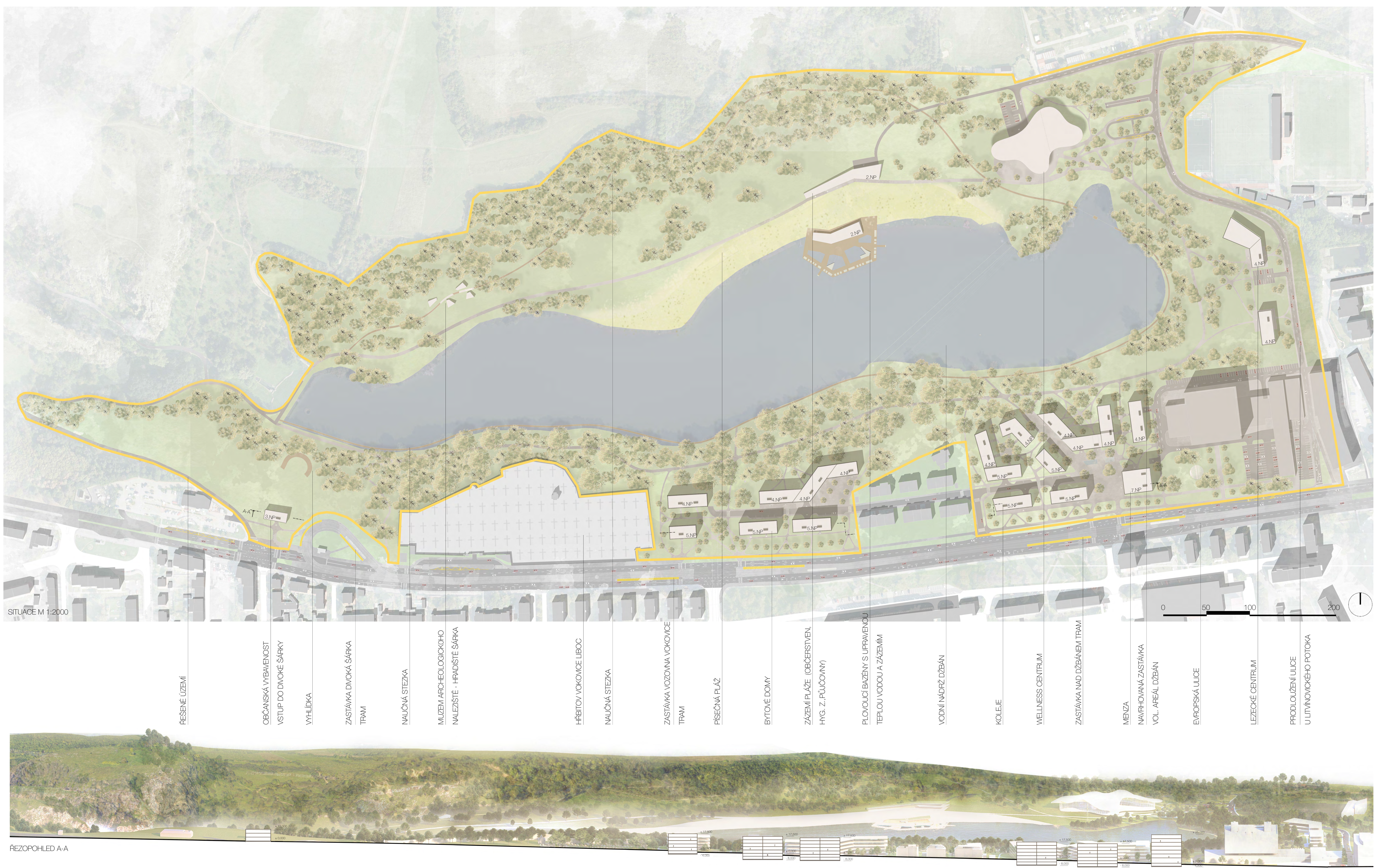
DOPRAVNÍ OBSLUŽNOST

Daná lokalita je velmi dobře dopravně dostupná. Návrh pracuje s napojením na stávající dopravní uze tramvajové a autobusové zastávky. Návrhem sportovního centra dojde ke zvýšení pohybu automobilové dopravy. Přiléhající oblast Vokovic je přetvářena především tranzitní dopravou osobních automobilů. Návrh dopravního připojení severního břehu vodní nádrže má za cíl ulevit přeplněné dopravě Vokovic, nebo alespoň ji naplňovat dále. Napojení objektu na dopravní infrastrukturu bude realizováno prodloužením ulice U Litvňovského potoka. Touto cestou bude k objektu přiváděna osobní automobilová i autobusová doprava. Navrhovaná autobusová linka spojí sportovní centrum se zastávkou metra Vešetín.



LIMITY V ÚZEMÍ

Řešené území se z velké části rozkládá v PP Sázava - Lysolaje. Dále se na části řešeného území nachází archeologické naleziště - Hradě Šárka, které je zároveň i Národní kulturní památkou. Jedním z hlavních omezení, které by potřeba respektovat je vodní vedení VN 110 kV a jeho ochranné pásmo. Dále se zde nachází velké množství významných krajinných prvků jako jsou lesy, vodní toky a nádrže nádrže s ochrannými pásmy. Limity v území je také ochranné pásmo PR Divoká Sázava, ochranné pásmo Hřbitova a tramvajové dráhy. Východní a jižní břeh nádrže lemují skupina vrostlé zeleně, zde se dle ÚP rozkládá ÚSES. Území je prokresleno množstvím elektrokomunikačních vedení směřujících na největší objekt v okolí OLJE.



ŠÁRKA SZABOVÁ