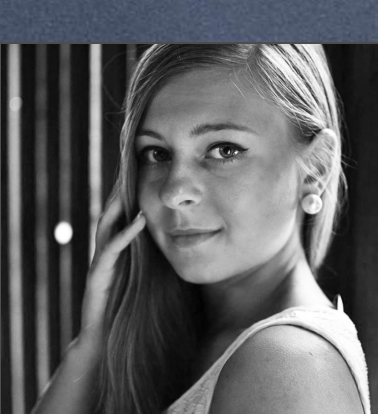




# REVITALIZACE NÁDRAŽÍ VYŠEHRAD

## MUZEUM SECESE

Bc. MICHAELA ANDRLOVÁ  
AMG 1 - ZS 2021/2022  
ATELIÉR KROFTOVÁ / FRÁNEK / SKÁLA  
A+S FSV ČVUT



### KONCEPT

První myšlenka  
- nádraží -  
- koleje -

Inspirace - Když jedeš vlakem a díváš se na koleje, jak se sbíhají a rozebíhají, buďti dějem, že se vlíní

propojení starého a nového

gradace směrem od náplavky

vývoj věže

Zadáním bylo navrhout revitalizaci nádraží Vyšehrad. Řešený objekt se nachází v městské části Praha 2 v ulici Svoboda. Pokud by se hlavnímu městu Praha podařilo budovu nádraží, která je kulturní památkou, odkoupit, jejich dalším záměrem je budovu nádraží využít pro kulturní účely. Mají první asociaci s nádražím byly koleje. Vlakem cestuji celkem často a vždycky mě při pohledu z okna fascinovaly sbíhající a rozebíhající (vlínící se) koleje. Tuto myšlenku jsem uplatnila zejména v návrhu parku, kde cesty připomínají ony zmiňované vlínící se koleje. Myslím, že je žádoucí ve městě vytvořit víc veřejných zelených ploch, nejen kvůli klimatu, ale i celkové pohodě obyvatel a neudržovaná zeleň a prostor kolem nádraží mi připadal jako ideální místo pro vytvoření parku, kam by si lidé mohli chodit odpočinout. Další z mých prvotních myšlenek byla kombinace nového a starého a jejich prolnutí. Toho jsem využila při návrhu budovy kavárny, která svoji konstrukcí zasahuje do budovy nádraží. Dalším vodítkem pro mě byla skvělá lokalita budovy nádraží, které je vzdálené asi 300 m od náplavky. Chci tu využít vysoké koncentrace lidí a částečně přilákat k budově nádraží. Proto jsem vytvořila dominantu, která by látil upoutat. Dominantní věž je navržena v návaznosti na okolní výšku zástavby a díky tomu, neruší. Vytvořením jednopodlažní kavárny s návazností na budovu nádraží a umístěním dominanty, jsem dosáhla postupné gradace směrem od náplavky. Dominantní věž je navržena jako polyfunkční (není předem určená podrobně rozpracovaná) a využívá zde s doprovodnými prostory muzea, komerčními prostory, zázlčkovými ubytovacími pokoji a v horním patře se sky barem s jedinečným výhledem na Vyšehrad. Samotnou budovu nádraží jsem v 1.NP rozšířila o komerční prostory a obchod s kávou navazující na kavárnu o patro výš. Prostory nádraží slouží jako výstavní. Všechny cesty parku, přes pochozí střešou kavárny, se sbíhají k dominantní věži.

### SITUACE

VEREJNÝ VÝTAH

PARK

KOMERČNÍ PROSTORY V PARTERU

KAVÁRNA S POCHOZÍ STŘECHOU

MUZEUM SECESE

POLYFUNKČNÍ VĚŽ

SKY BAR S VÝHLÍDKOU NA VYŠEHRAD



### VIZUALIZACE EXTERIÉRU

### VIZUALIZACE INTERIÉRU

### PŮDORYS 1.NP

### PŮDORYS 2.NP

### PŮDORYS 3.NP

### PŮDORYS 4.NP

### ŘEZ C-C'

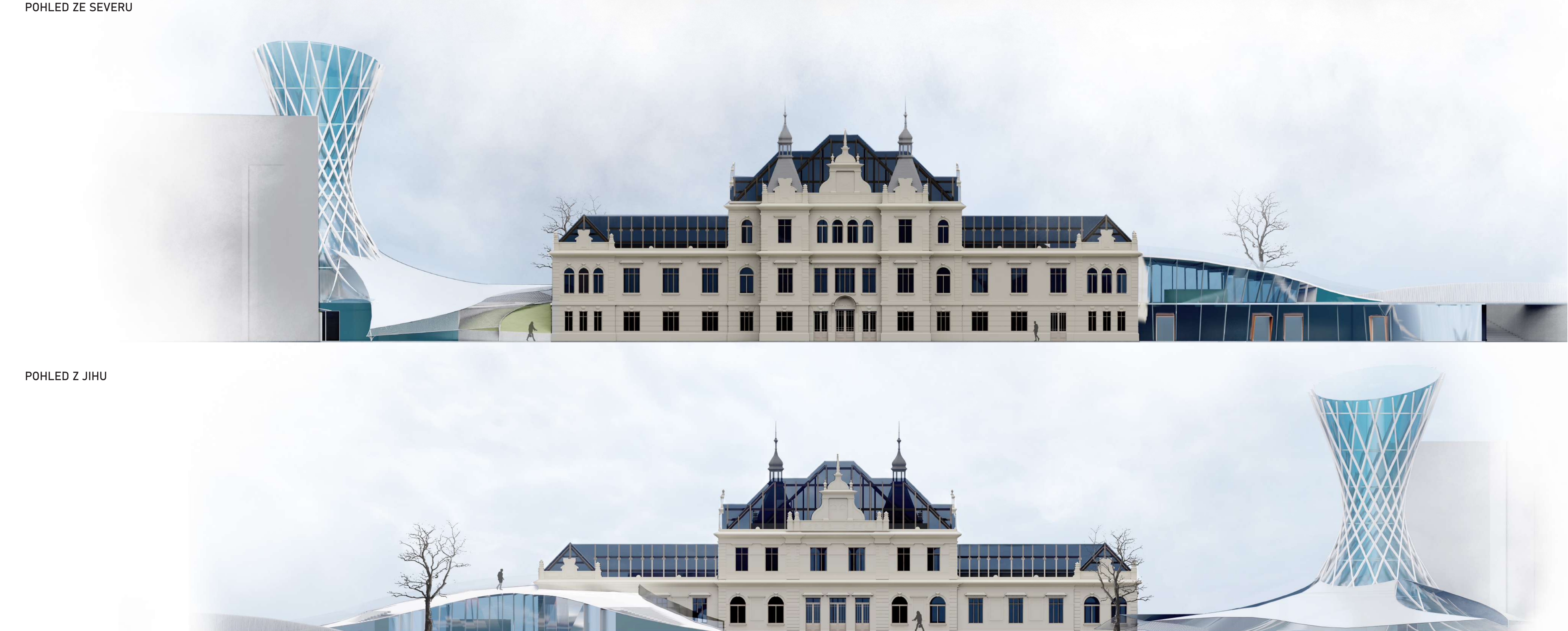
### ŘEZ D-D'

### ŘEZ B-B'

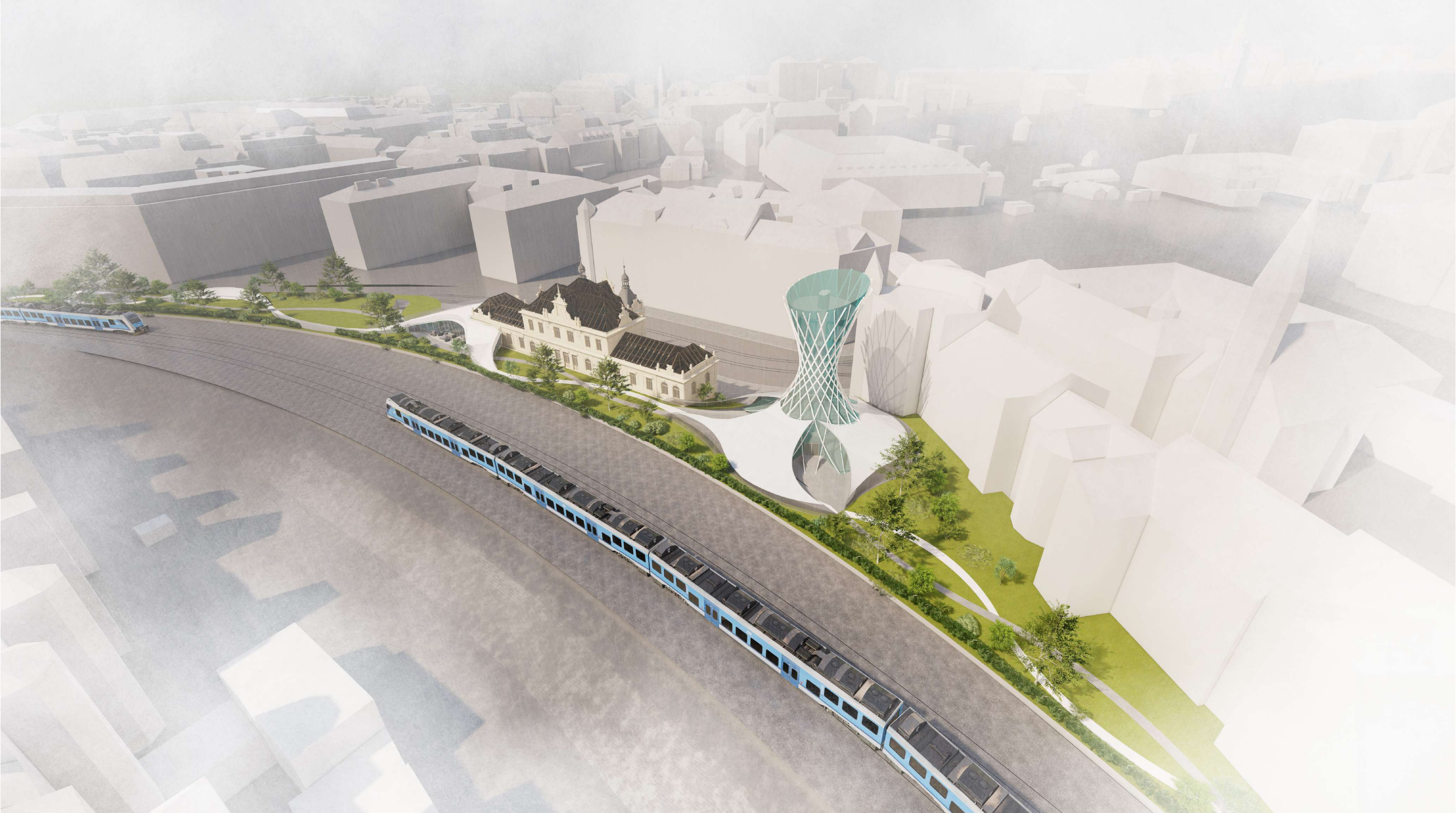
### ŘEZ A-A'

### POHLED ZE SEVERU

### POHLED Z JIHU







REVITALIZACE NÁDRAŽÍ VYŠEHRAD

MUZEUM SECESE

Bc. MICHAELA ANDRLOVÁ

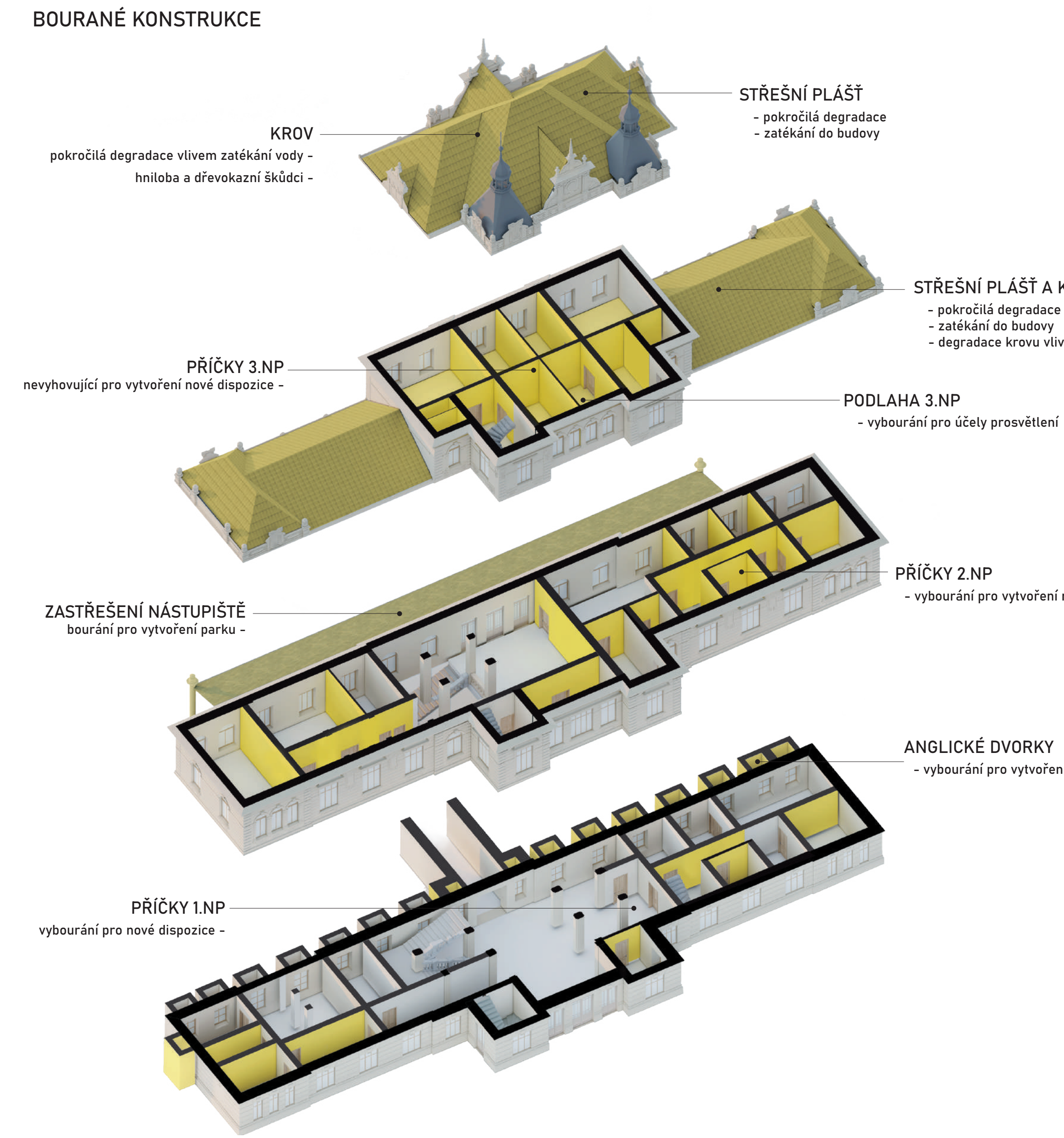
AMG 1 - ZS 2021/2022

ATELIÉR KROFTOVÁ / FRÁNEK / SKÁLA

A+S FSv ČVUT

**INFORMACE A PODKLADY K OBJEKTU**

Budova nádraží Vyšehrad se nachází v městské části Prahy 2 v ulici Svobodova a je kulturní památkou. Byla postavena na počátku 20. století (pravděpodobně v roce 1904) v secesním stylu a jako budova nádraží sloužila zhruba do 70. let 20. století. S obnovou původní funkce se nepočítá. Objekt v současné době chátrá a je ve velmi špatném technickém stavu. Vzhledem k dezolátnímu stavu nebylo možné dostat se dovnitř objektu. Byli jsme proto nuceni vycházet z dostupných podkladů. Z podkladů víme, že svislé nosné konstrukce jsou zděné z plných cihel, vodorovné konstrukce tvoří cihelné klenby a dřevěné trámové stropy, konstrukci zastřešení nesou dřevěné krovy s vaznicovou soustavou a střešní plášť je tvořen prkenným bedněním a plechovou krytinou.



Z dostupné fotodokumentace jsem zjistila, že určité prvky interiéru stojí za záchranu a zároveň vhodné dotváří nově navrhovaný prostor. Jednou z nich jsou krásná secesní schodiště (viz 1. foto), která zachovávám v plném rozsahu, pouze s mírnými úpravami. Dalším hodnotným interiérovým prvkem jsou profilované průvlaky, které nesou dřevěné trámové stropy, které jsou, jak už bylo zmíněno, ve velmi špatném technickém stavu. Dřevěné stropy jsem proto ve svém návrhu odstranila a zachovala pouze průvlaky. Průvlaky jsem použila pro kontruktci nové prosklené podlahy (viz detail), která prosvětlí celý prostor.



**BOURÁNÍ A NOVÉ KONSTRUKCE**

Z podkladů stavebně-technického průzkumu vyšlo najevo, že stav dřevěných stropních konstrukcí je velice nepříznivý. Odhalil rozsáhlé hnilobné poškození a výskyt dřevokazných hub, zejména v uložení stropnic na obvodové zdivo, vlivem dlouhodobé zvýšené vlhkosti, způsobené zatékáním vody střešním pláštěm. To samé bohužel platí i pro dřevěné konstrukce krovu. V návrhu počítám s odstraněním střešního pláště, kompletním odstraněním a obnovou krovů, a odstraněním dřevěných stropních konstrukcí. Střešní plášť bude nahrazen samozatmavovacími optoenergetickými skly s integrovanou fotovoltaikou, krov bude obnoven a částečně pozmeněn vzhledem k dispozici, stropní konstrukce jsou, vzhledem k využití objektu pro výstavní prostory, řešeny ocelovou roštovou konstrukcí s matným bezpečnostním sklem s protiskluzovým povrchem. Co se týče obvodových konstrukcí, uvažuji sanační omítky a případně vnější provětrávanou mezeru pod terénem.

