



ZADÁNÍ

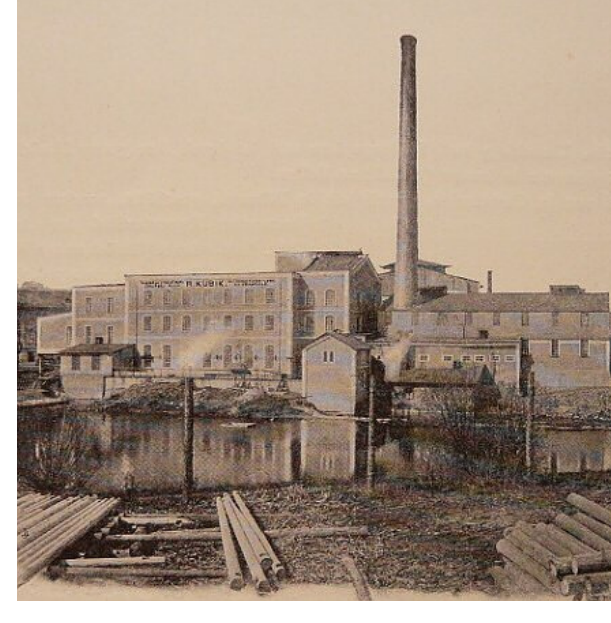
Z důvodu nedostatečné kapacity základních škol v oblasti městské části Prahy 6 a v návaznosti s plánovanou dostavbou bytových domů byla městskou částí P6 vyvolána papířovna o prověření možnosti výstavby nové základní školy. Vyskytla se možnost k tomuto zařazení využít místo o prostoru komplexu starých papíren v Mlýnské ulici. Tato místo má odjem nákladní omezení, jedná se o umístění v záplavovém území, což znamená udělit počátek užitého prostoru ve výšce přibližně 10m nad povodňovým terénem. Dále je požadováno respektovat developerské záměr a umístění bytových domů. Vzhledem k historické památce papíren by mělo být v co největší míře zachován původní komplex, na vzhledy tato kritéria jsme se snažili brát zřetel.

KONCEPT

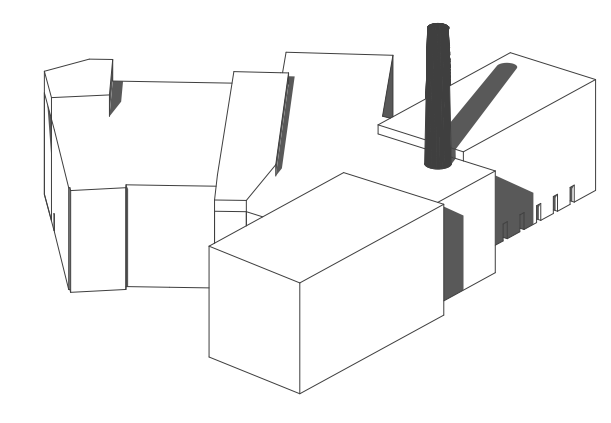
Návrh základní školy vychází z původní hmotové koncepce starých Papíren a jejich historického okolí v návaznosti na industriální minulost. Výškově i podrobně rozměry zůstaly z velké části zachovány. Vzhledem k neexistenci stávajících konstrukcí jsme se rozhodli ponechat pouze tři části budovy. Zbytek bude nahrazen v jejich původním objemu novými konstrukcemi, jednotlivé části, které se nachází do různých úrovní, vždy pod jiným úhlem, jsme sjednotili jednoduchým prostředním blokem. Velkou dominantou celého návrhu je původní komín, který je využit pro výhled. Tento návrh je zvyčen vzhledem prosazením přeshraničním obvodovým plotem. Umístění a tvar okna na stávajících budovách se odvíjí od datových snímků a zaměření jejich původní podoby. Co se týče urbanistického řešení, také jsme pátrali v historických podobách areálu papíren. V místě, kde své domy protékala řeka, jsme navrhli nový rybníček, ze kterého vychází park, který teče do Vltavy. V místě původního ostrohu jsme i my vytvořili ostůvek dlouhý jako omladina pro venkovní kulturní akce. Abychom respektovali developerské záměr v největší možné míře, využili jsme pro venkovní výuku a zemědělské práce. Byly tedy ponechány vltavny bytové domy ze záměru vlastníka. Areál jsme pouze doplnili o veřejný prostor jako je venkovní workoutové těžiště, park, či umístění zastávky pro vodní tramvaj.

DISPOZIČNÍ ŘEŠENÍ

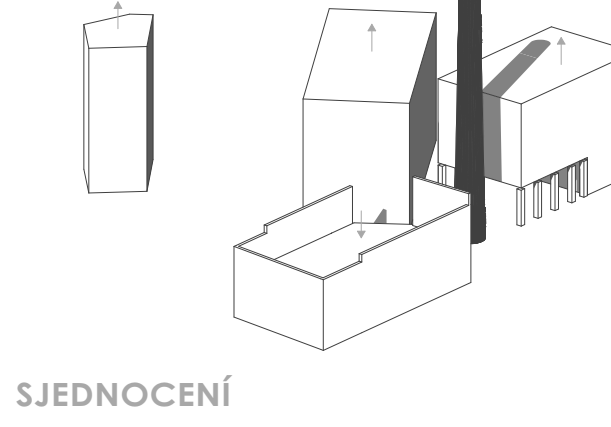
Co se týče dispozičního řešení, hlavní vstup je umístěn z jižní strany. V prvním nadzemním podlaží objektu najdeme kromě vstupní haly aula, dvě tělocvičny a pět učeben, kousky o venkovní podlaží s původními klenbami je určeno k nárazovým kulturním akcím, jako jsou například formální tmy, výstavy atd. Technické zázemí je z důvodu rušnosti stoprocentní ochrany proti velké vodě umístěno do betonové vodorovné podlaží - tělo vany. Druhé nadzemní podlaží je věnováno prvnímu stupni a dělení s kuchyní. Na třetím nadzemním podlaží se nachází druhý stupeň, školní družina a část knihovny se studovnou, ze které je možná vykoupat do čtvrtého nadzemního podlaží kde je druhá část tohoto prvku o obsazení. Zbytek plochy této výškové úrovně je tvořen střechou, její funkce je určena pro venkovní výuku a zemědělské práce. Někde zeleň odděluje pobytovou část od části technické, kde jsou umístěny fotovoltaické solární panely a tepelná čerpadla.



PŮVODNÍ HMOTA



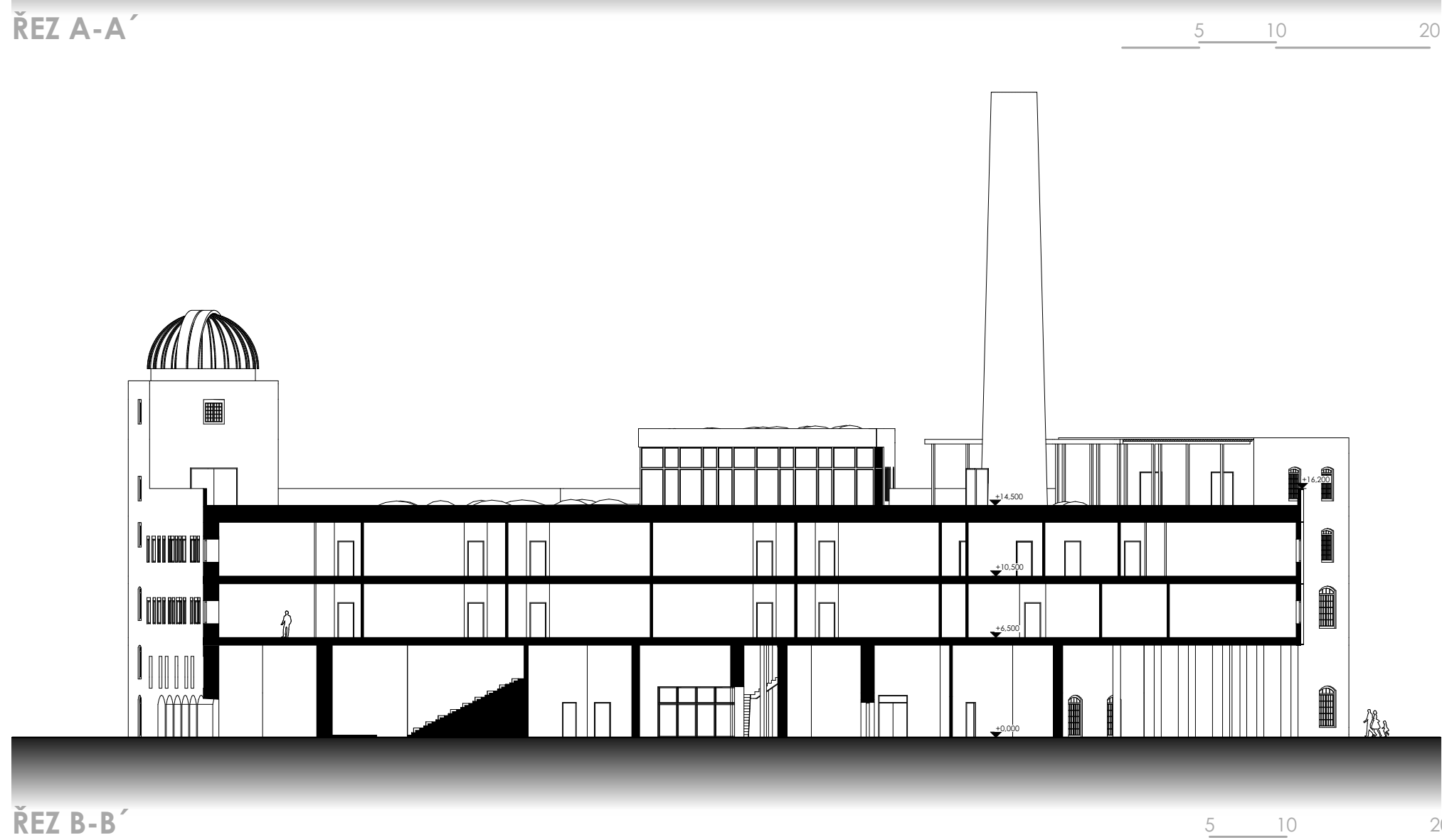
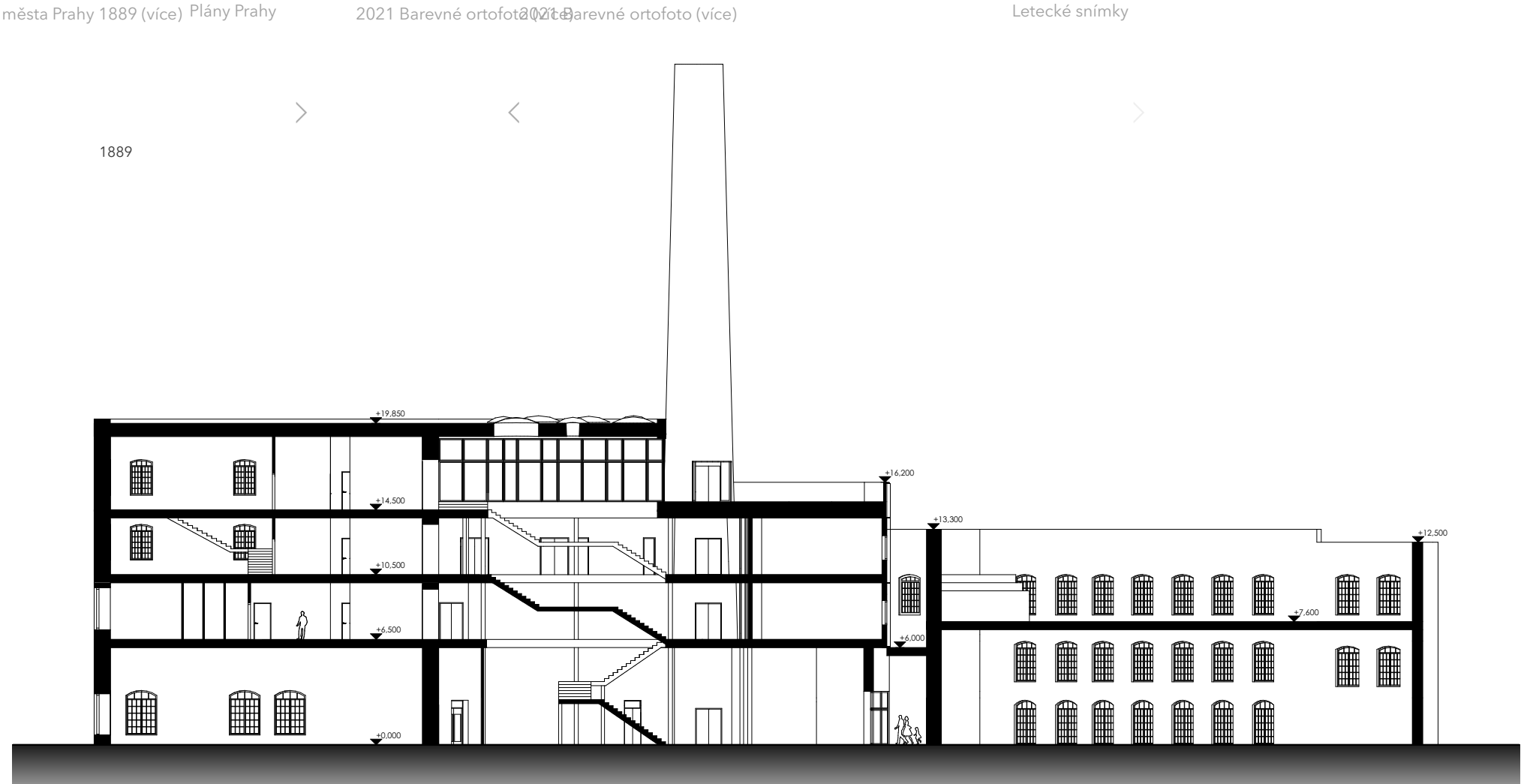
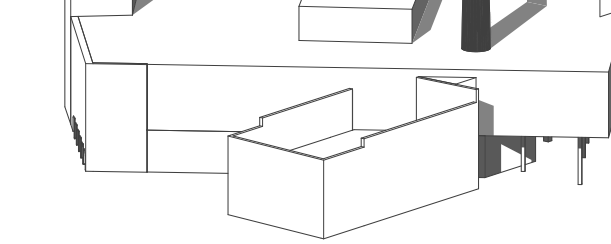
ZACHOVANÁ PŮVODNÍ HMOTA



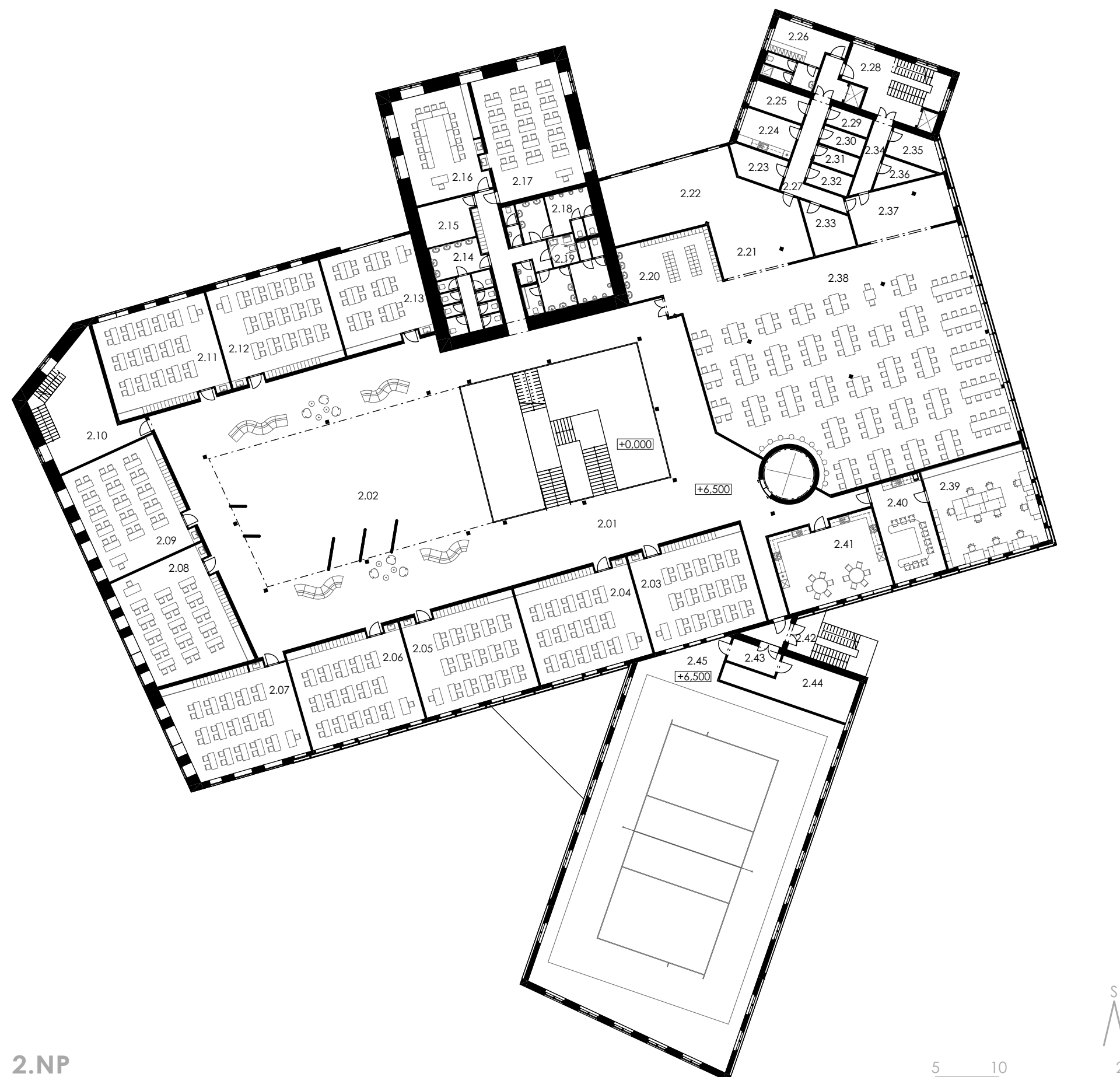
SJEDNOCENÍ



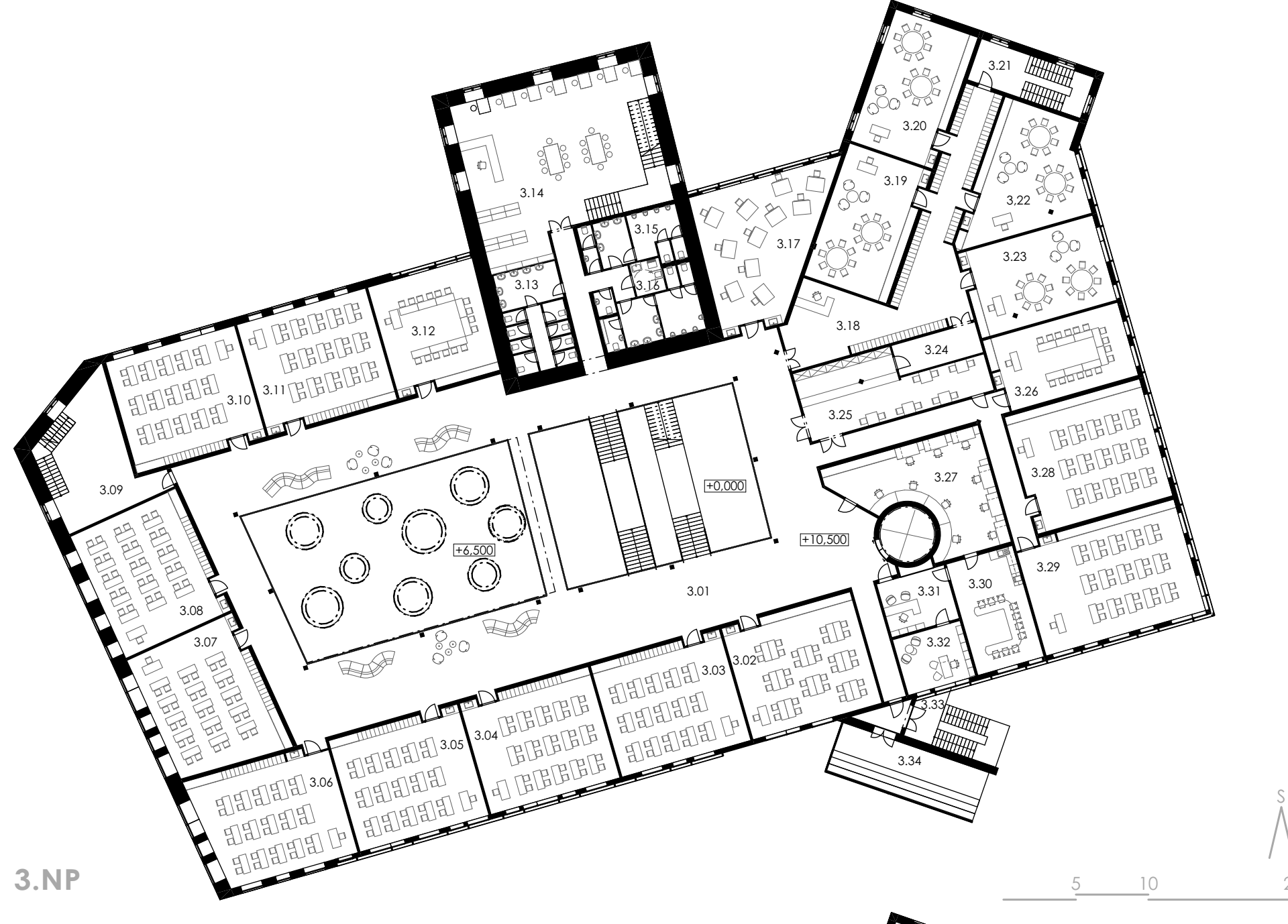
CELKOVÁ HMOTA



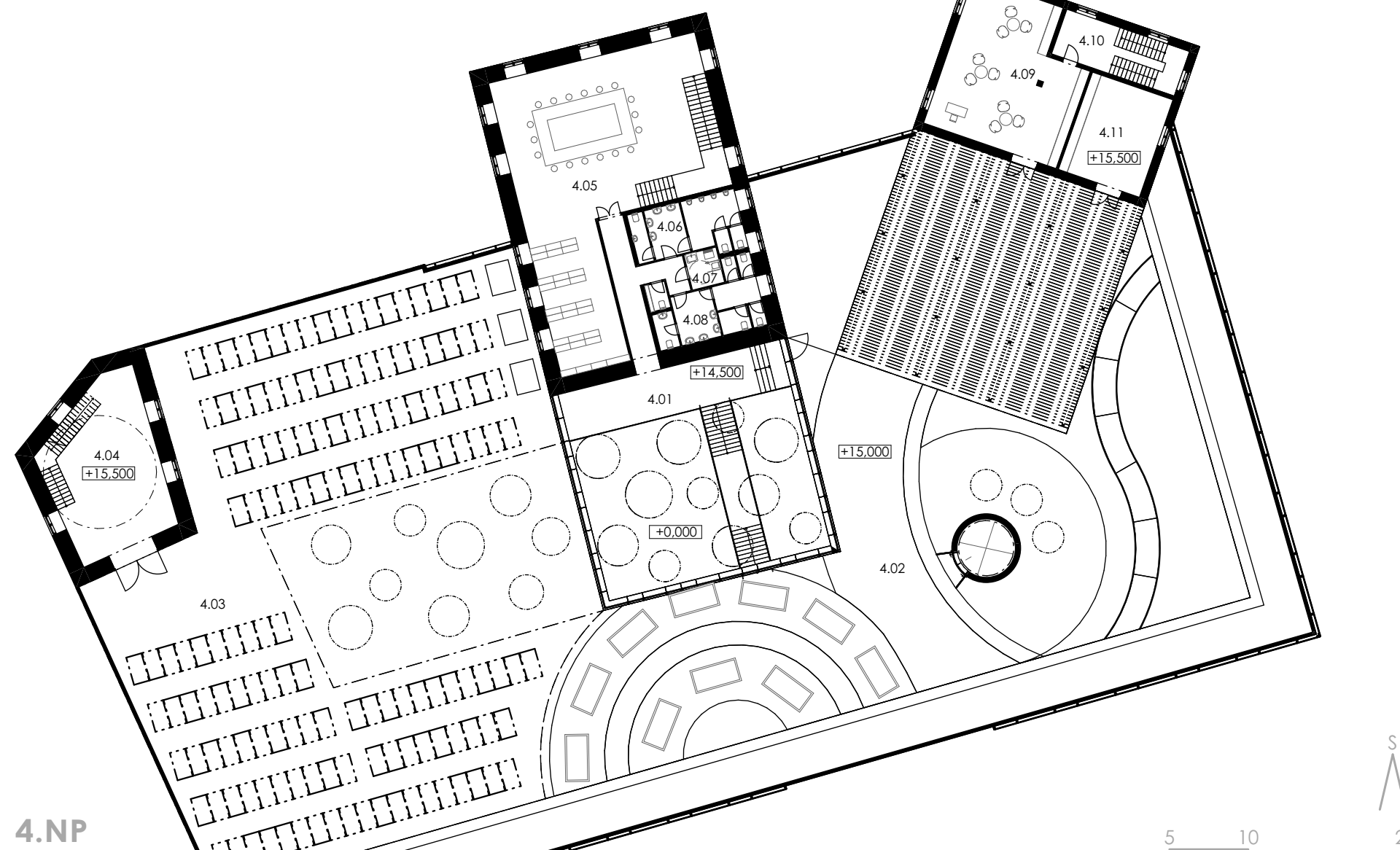
C.	NÁZEV MÍSTNOSTI	M ²
2.01	CHODBA	498,78
2.02	ATRIUM	219,95
2.03	KMENOVÁ TRIDA	73,15
2.04	KMENOVÁ TRIDA	73,15
2.05	KMENOVÁ TRIDA	73,15
2.06	KMENOVÁ TRIDA	73,15
2.07	KMENOVÁ TRIDA	73,15
2.08	KMENOVÁ TRIDA	73,15
2.09	KMENOVÁ TRIDA	73,15
2.10	UNIKOVÉ SCHODIS	52,42
2.11	KMENOVÁ TRIDA	73,15
2.12	KMENOVÁ TRIDA	73,15
2.13	DAMSKÉ WC	99,48
2.14	SLAD	13,80
2.15	JAZYKOVÁ UČEBNA	53,14
2.16	KMENOVÁ TRIDA	69,93
2.17	PANÍKÉ WC	42,15
2.18	WC INVALIDA	4,83
2.19	WC INVALIDA	4,83
2.20	SATNA	34,19
2.21	YDEJ	53,84
2.22	KUCHYNĚ	65,42
2.23	ORAZNÝ SKLAD	10,05
2.24	DENNÍ MÍSTNOST	12,46
2.25	ORAZNÝ SKLAD	10,05
2.26	SATNA ZAMĚSTNANCŮ	23,14
2.27	OSTA CHODBA	22,47
2.28	ZASOB. KOMUNIKACE	38,40
2.29	MRAZAK	5,18
2.30	SKLAD HAGA	5,00
2.31	SKLAD ZELENINY	4,92
2.32	SLUČNÝ SKLAD	5,57
2.33	GRNÍ SKLAD	11,90
2.34	SPINAVÁ CHODBA	8,61
2.35	SKLAD ODPADKŮ	10,51
2.36	SKLAD OBALŮ	5,22
2.37	VŘAČENÍ + MYTÍ	30,06
2.38	JEDLNA	390,71
2.39	KABINET UČITELŮ	65,00
2.40	SOKROVNA	34,00
2.41	KUCHYNĚ	53,86
2.42	UNIKOVÉ SCHODIS	22,54
2.43	CHODBA	7,42
2.44	SKLAD PRO VENK. HRŠTĚ	28,74
2.45	VENKOVNÍ HRŠTĚ	488,07



C.	NÁZEV MÍSTNOSTI	M ²
3.01	CHODBA	599,15
3.02	DIIVN	73,15
3.03	KMENOVÁ TRIDA	73,15
3.04	KMENOVÁ TRIDA	73,15
3.05	KMENOVÁ TRIDA	73,15
3.06	KMENOVÁ TRIDA	73,15
3.07	KMENOVÁ TRIDA	73,15
3.08	KMENOVÁ TRIDA	73,15
3.09	UNIKOVÉ SCHODIS	52,42
3.10	KMENOVÁ TRIDA	73,15
3.11	KMENOVÁ TRIDA	73,15
3.12	JAZYKOVÁ UČEBNA	53,14
3.13	DAMSKÉ WC	99,48
3.14	KMENOVÁ	143,78
3.15	PANÍKÉ WC	42,15
3.16	WC INVALIDA	4,83
3.17	VÝTVARNÁ VÝCHOVA	75,89
3.18	RECEPCE + CHODBA DRUŽINY	76,17
3.19	DRUŽINA	88,06
3.20	DRUŽINA	88,06
3.21	SCHODIS	27,74
3.22	DRUŽINA	88,06
3.23	DRUŽINA	88,06
3.24	SKLAD BURETU	13,17
3.25	BUPET	50,84
3.26	JAZYKOVÁ UČEBNA	49,78
3.27	KABINET UČITELŮ	99,31
3.28	UČEBNA BIOLOGIE	80,99
3.29	UČEBNA FYZIKY	4,92
3.30	SOKROVNA	38,00
3.31	SEKRETARIAT	18,67
3.32	STODOLNA	19,37
3.33	SCHODIS	21,42
3.34	UNIKOVÉ SCHODIS	37,40
3.35	TRUBNA	37,40



C.	NÁZEV MÍSTNOSTI	M ²
4.01	CHODBA	59,46
4.02	VENK. VÝUKA, TĚMĚDESKÝ	980,62
4.03	FOTODIAGNOSTICKÉ PANELE	697,57
4.04	OBSERVATOR	70,26
4.05	STODOLNA	17,43
4.06	PANÍKÉ WC	20,20
4.07	WC INVALIDA	4,83
4.08	DAMSKÉ WC	30,85
4.09	HERNA	77,98
4.10	SCHODIS	19,37
4.11	SKLAD	35,54



ZÁKLADNÍ ŠKOLA PAPIŘNY - PRAHA BUBENEČ

ATELIÉR: DVORÁK - TROJAN

