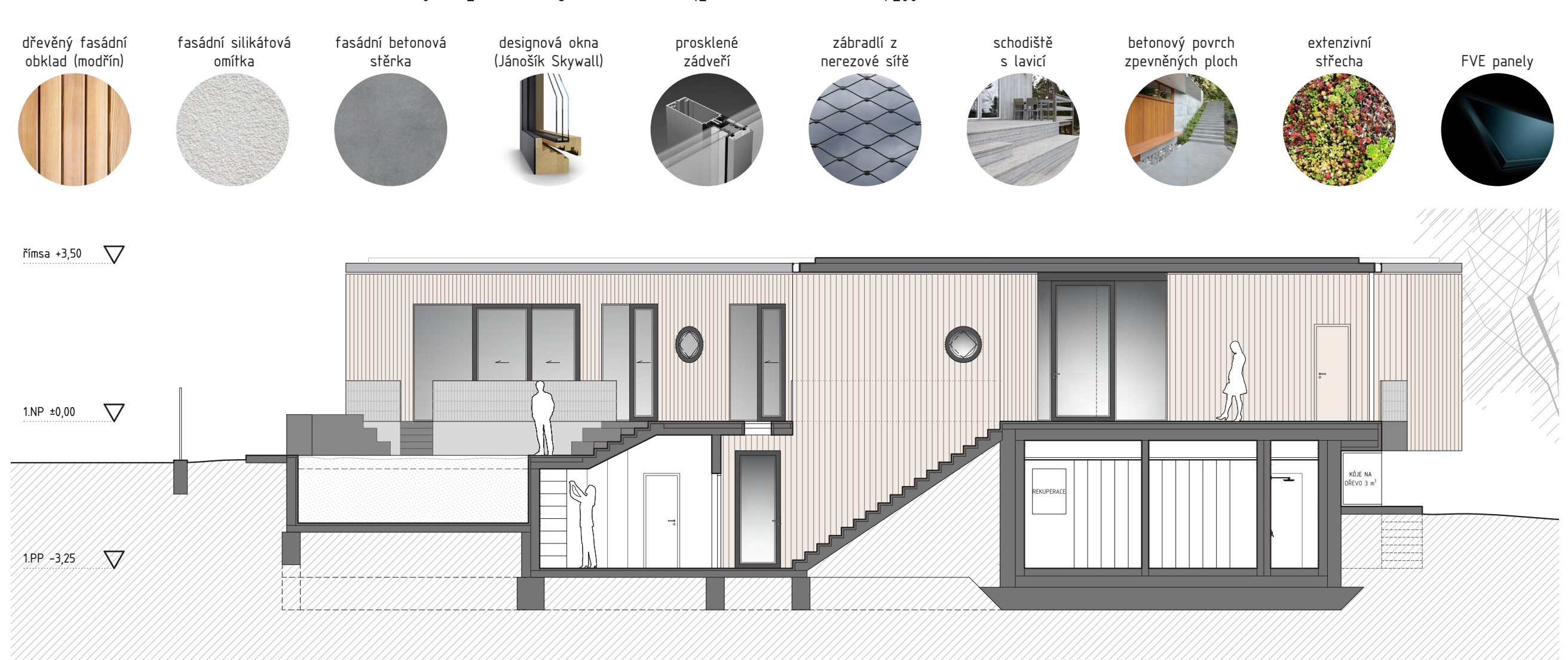
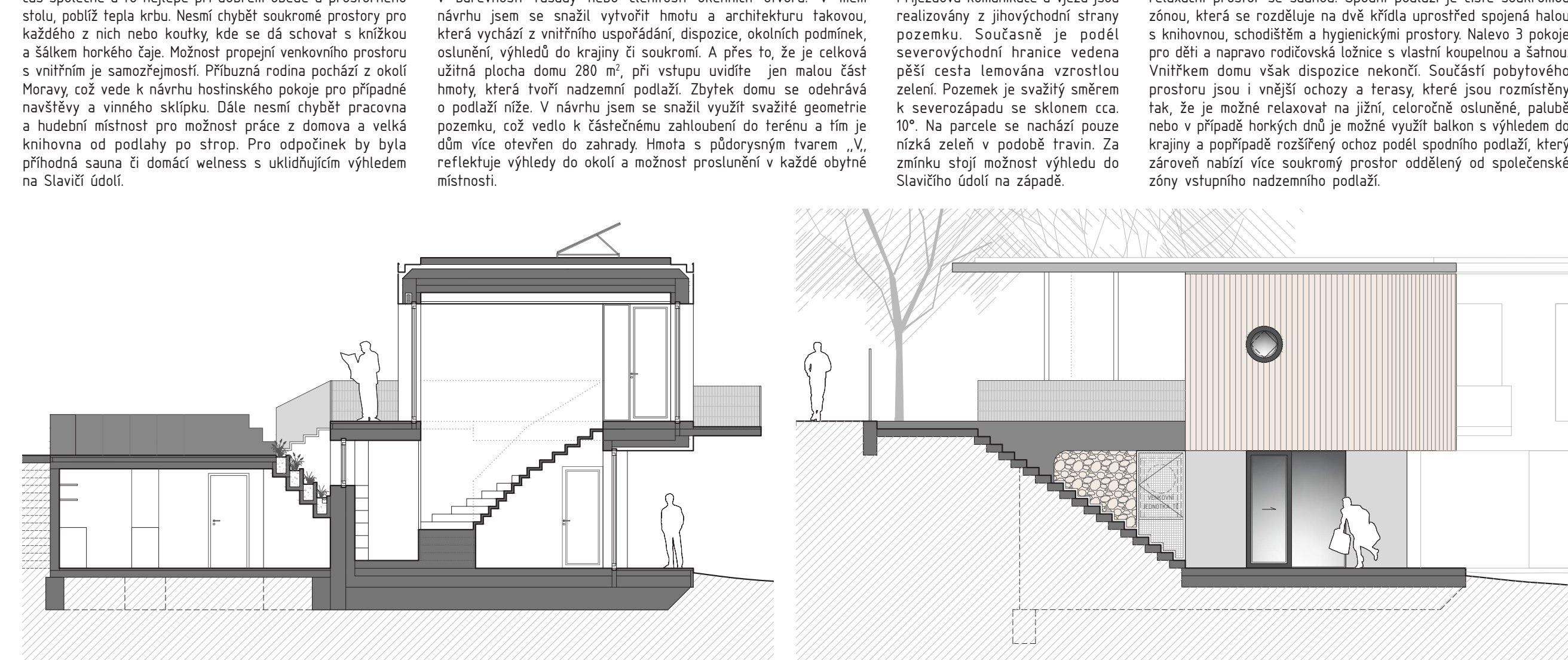
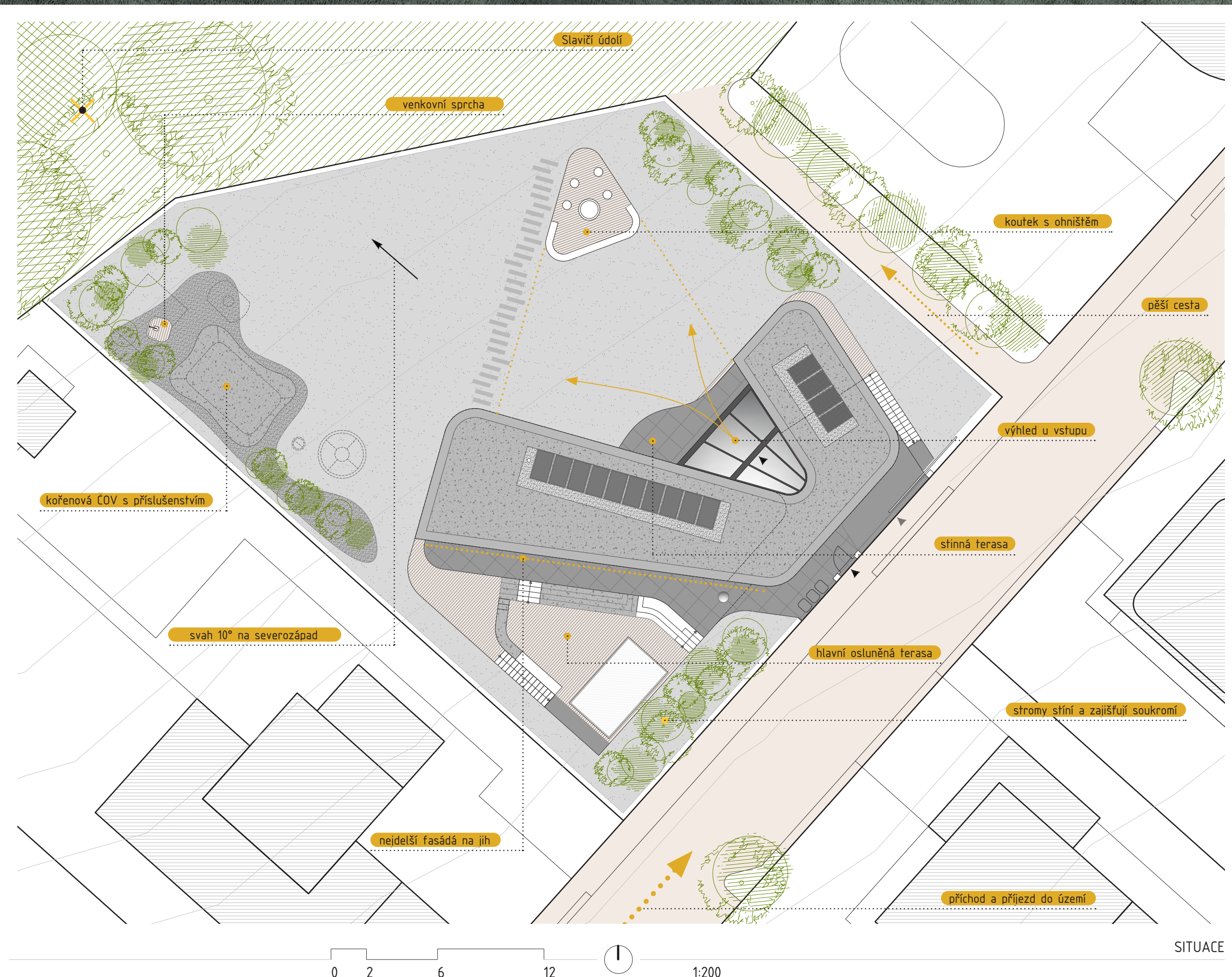


**PRO KOHO JE DŮM NAVRŽEN?**  
Dům je navržen pro rodinu o pěti členech a to vede k bohatému stavebnímu programu. Otec hudebník a profesor, matka učitelka a tři jejich děti, která ráda tráví čas společně a to nejčastěji v prostorném stolu, pobíží teplo krby. Nesmí chybět soukromé prostory pro každého z nich nebo koutky, kde se dá schovat s knížkou a šálkem horkého čaje. Možnost propojení venkovního prostoru s vnitřním je samozřejmostí. Příbuzná rodina pochází z okolí Moravy, což vede k návrhu hostinského pokoje pro příležitostné návštěvy a vinného sklípku. Dále nesmí chybět pracovna a hudební místnost pro možnost práce z domova a velká knihovna od podlahy po strop. Pro odpočinek byla přiléhavě sauna či domácí wellness s uklidňujícím výhledem na Slavičtí údolí.

**HMOTA A OKOLÍ**  
Když se blíže podíváme na stávající zástavbu, která z jižního směru lemují ulici Otěšinskou, nebudeme se zrovna dívat v domácnosti současné architektury. I když se místy najde pár zdielých jednoduchých kousků, které se nesnaží soustředit v barevnosti fasády nebo členitosti okenních otvorů. V mém návrhu jsem se snažil vytvořit hmotu a architekturu takovou, která vychází z vnitřního uspořádání, dispozice, okolních podmínek, oslunění, výhledu do krajiny či soukromí. A přes to, že je celková užitná plocha domu 280 m², při vstupu uvidíte jen malou část hmoty, která tvoří nadzemní podlaží. Zbytek domu se odehrává o podlaží níže. V návrhu jsem se snažil využít svažitě geometrie pozemku, což vedlo k částečnému zahloubení do terénu a tím je dům více otevřen do zahrady. Hmotu s půdorysným tvarem „V“, reflektuje výhledy do okolí a možnost proslunění v každé obytné místnosti.

**POZEMEK A ORIENTACE**  
Řešený pozemek se nachází na severní části nově rozparcelovaného území, na okraji Radodinského-Chuchelského háje a Slavičtího údolí. Přiležitost komunikace a vjezd jsou realizovány z jihovýchodní strany pozemku. Současně je podél severovýchodní hranice vedena pěší cesta lemovaná vzrostlou zelení. Pozemek je svažlý směrem k severozápadu se sklonem cca 10°. Na parcele se nachází pouze nízká zeleň v podobě travin. Za zmínku stojí možnost výhledu do Slavičtího údolí na západ.

**DISPOZICE**  
Vnitřní uspořádání domu se snaží respektovat zónování prostoru pro určité funkce. Vstupní podlaží je řešeno jako společenská zóna s prostorným obývacím pokojem, který je propojen s jídelnou a kuchyní. Někdy zde hygienické prostory, pokoj pro hosty nebo relaxační prostor se saunou. Spodní podlaží je čistě soukromou zónou, která se rozděluje na dvě křídla uprostřed spojená halou s knihovnou, schodištěm a hygienickými prostory. Nalevo 3 pokoje pro děti a napravo rodičovská ložnice s vlastní koupelnou a šatnou. Vnitřkem domu však dispozice nekonečí. Součástí pobytového prostoru jsou i vnější ochozy a terasy, které jsou rozmístěny tak, že je možné relaxovat na jižní, celoročně osluněné, palubě nebo v případě horkých dnů je možné využít balkon s výhledem do krajiny a popípač rozšířený ochoz podél spodního podlaží, který zároveň nabízí více soukromý prostor oddělený od společenské zóny vstupního nadzemního podlaží.



Rodinný dům LOCHKOV  
BPPA

JAKUB SAJLER  
LS 2021/2022  
FSv ČVUT v Praze, A+S  
vedoucí: Ing. arch Petr Lédl, Ph.D.

