

# LEZECKÉ CENTRUM DŽBÁN

ANALÝZA ÚZEMÍ



SITUACE ŠIRŠÍCH VZTAHŮ

Praha 6 - vodní nádrž Džbán a okolí

Jedná se o nezaostavěné přírodní území. Oblast je vymezena přírodním parkem Divoká Šárka ze severní strany a z jižní strany pásem liniové zeleně - lesa v přímém kontaktu s ulicí Evropská.

Tato oblast vyází k sportovním a rekreačním činnostem avšak je špatně dopravně obsluhovaná. Celé území je neudržované a zanedbané. Převážně se to týká stávajícího venkovního koupaliště, které bylo vybudováno v 2. polovině 20. st. V okolí Džbánu se nachází několik dalších objektů. Mezi ně patří mateřská školka nacházející se v severo západní části Džbánu. Velkou dominantou tohoto území je stávající telekomunikační budova Cube. Na severní straně se nachází stávající objekty šaten



DOPRAVA

Stávající dostupnost počítá převážně s pěší dopravou z tramvajových a autobusových zastávek Divoká Šárka, Vozovna Vokovice, Nad Džbánem a Nádraží Velešovice. Další automobilovou dopravou ze strany Vokovic přes zastávku rodinných domů. Cílem je zlepšit dostupnost severní strany Džbánu, to je dosaženo vytvořením nové komunikace z ulice Evropská, kolem objektu Cube, přemostěním Litovického potoka a vytvořením příjezdu skrze sportovní areál Aréna. Na této komunikaci jsou nové navržené dvě autobusové zastávky u skateparku a u wellness centra. V nádrži je navrženo a nachází se až 3000 lidí denně v letním období. Stávající parking na severovýchodní straně je z tohoto důvodu nedostatečný, proto je zde navržen nadzemní a podzemní parking s kapacitou 300 parkovacích stání. Navrhn také pracuje s pěšími cestami, které jsou opatřeny či doplněny o nové. Kolem jižní strany Džbánu je navržena rekreační pěší komunikace doplněná o zajímavé a atraktivní prvky. V areálu se nachází půjčovny loděk a Slapadel, které se také dají využít k areálové dopravě.



NÁVRH ZÁSTAVBY

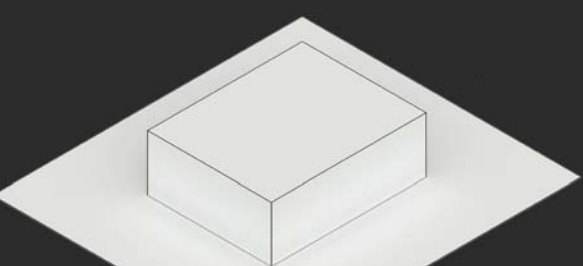
Navrhn vychází z rozpočtení dostupnosti a obsahu stávající zástavby. V jihovýchodní části oblasti se objevují nezaostavěná místa v návaznosti na další zástavbu. Na těchto místech je navrženo studentské bydlení s podzemním parkovištěm a komerčními prostory v přízemí. V těsné návaznosti na studentské bydlení se nachází stávající bytové domy, které jsou návrhem doplněny o další 2 objekty bydlení. Východní část se dále obklopuje bydlením - sportovním aktivitám jako jsou lezecká a skateboarding. Dále také rozšíření a kulturní stávajícího autocampu. Západní část je věnována pozornost z hlediska turistů a nachází se zde infocentrum s vyhlídkou. Negativnější částí je severovýchodní strana Džbánu, kde je navržena DV - wellness centrum. Stávající objekty šaten jsou zbořeny a nahrazeny venkovními sportovními rekreačními aktivitami. Severozápadní částí je nejlépejiším místem této oblasti, proto je zde navržen rekreační edukační areál ve formě taborek s návazností na naučnou stezku vedoucí do Divoké Šárky a rybářský klub.

KONCEPT

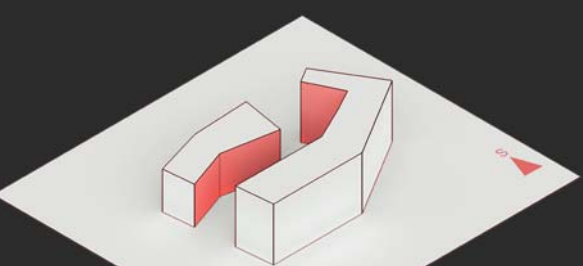
Jedná se o stavbu se sportovními rekreačními aktivitami pro obyvatele spádové oblasti Praha - Vokovice. Lezecké centrum obsahuje boulderové stěny, vysoké lezecké stěny, vlnitá a venkovní. V rámci parteru jsou rozmístěny malé boulderové pro děti. Kromě sportovních aktivit se zde také nachází rychlé občerstvení a klubovna.

Členění objektu vychází z technických požadavků na přirozené osvětlení sportovních staveb a kontrastní ztvárnění fasád vyobrazuje spojení klasické architektury s přírodním elementem. Samotná fasáda vysoké lezecké stěny reflektuje obsah stávajícího elementu ve formě pletechových opláštění, který se z exteriéru propisuje do interiéru a plynule přechází v lezeckou stěnu. Cílem bylo vytvořit esteticky a uživatelsky přívětivé sportovní prostředí.

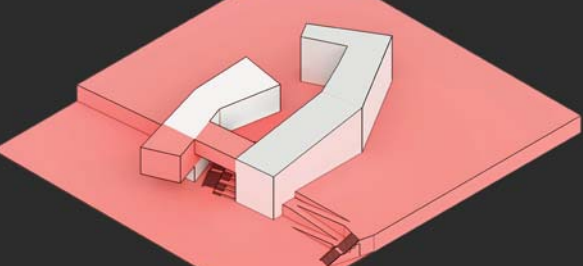
Konstrukční systém budovy je řešen jako kombinace železobetonu a ocelového skeletu. Stropní konstrukce a střešní konstrukce vstupní části jsou řešeny jako železobetonové jednostranné prutové desky. Základy jsou z železobetonové vany a vysokou konstrukci lezecké stěny tvoří ocelové rámy a příhradové sloupce. Prosklené fasády tvoří lehké obvodové pláště. Plně fasády jsou opatřeny bílou omítkou a na vysoké části nerezovým plechem na ocelové nepravidelné konstrukci.



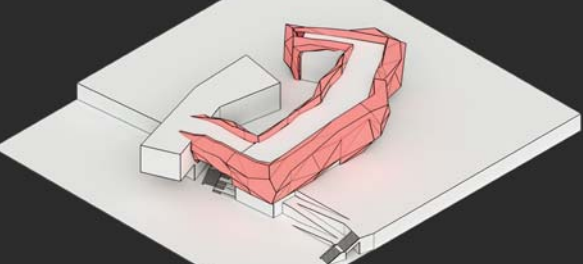
PODOBA DNEŠNÍCH LEZECKÝCH CENTER, STROHOŠT, ÚČELNOST, ZÁDNÍ FORMA



ORIENTACE BUDOVY, PŘÍROZENÉ OSVĚTLENÍ INTERIÉRU, OPTIMALIZACE TVARU

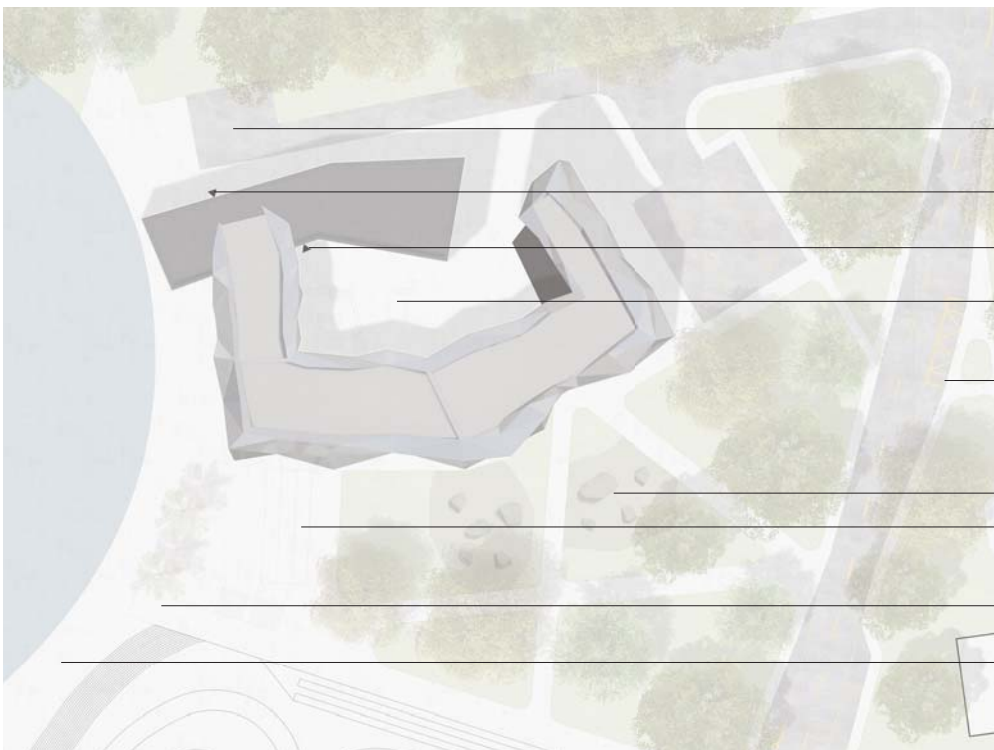


ZAPOJENÍ OBJEKTU DO OKOLNÍHO PROSTŘEDÍ, PRÁCE S PARTEREM, VÝHLÉDY, BEZBARIEROVÝ PŘÍSTUP, PRÁCE S TERÉNEM



KONTRAST, GRADACE, JEDINEČNOST, ESTETIKA, PŘÍRODNÍ ELEMENTY, ZEMĚ

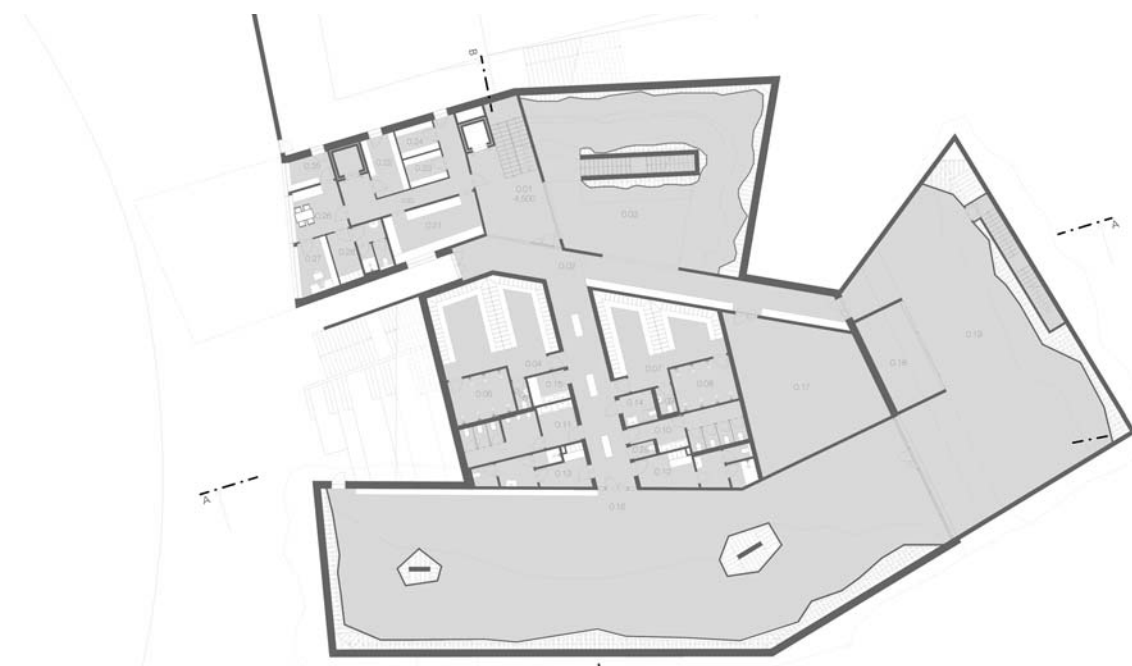
MICHAL MUZIKA  
DIPLOMOVÁ PRÁCE  
L.S. 2022  
FSV ČVUT  
prof. Ing. Arch. MILOŠ KOPŘIVNÍ  
Ing. Arch. HANA VOČKOVÁ



SITUACE M 1:1000

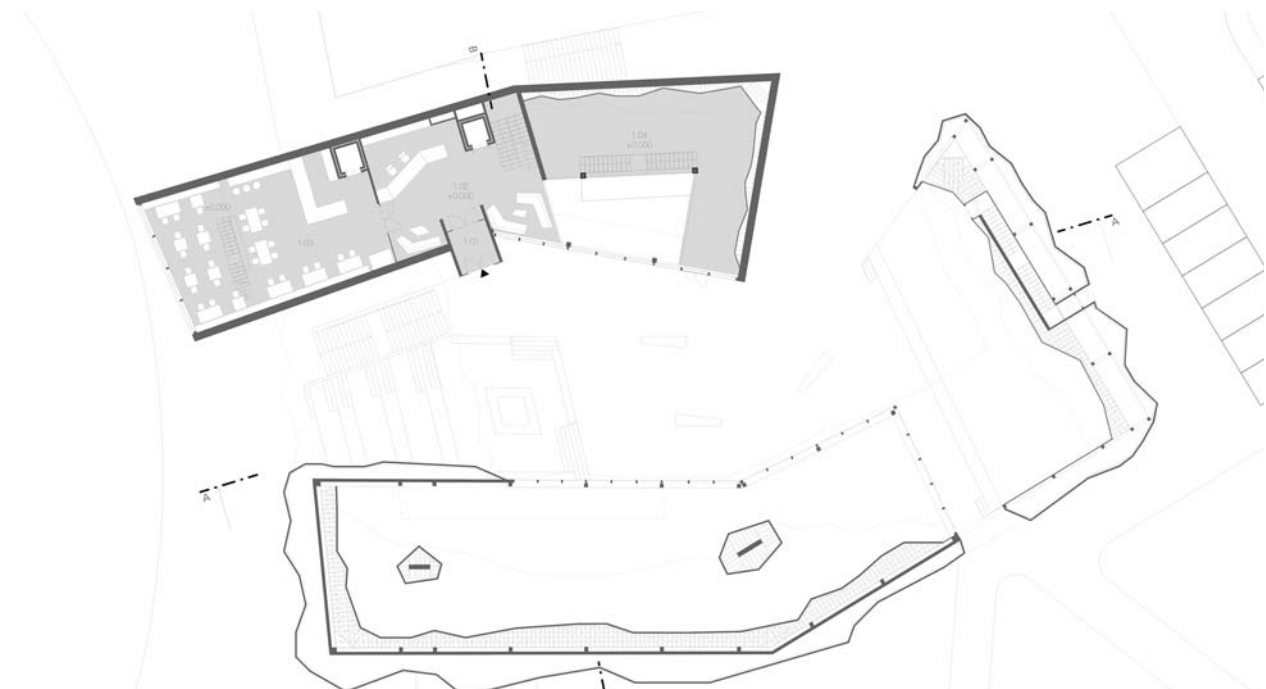
- ZÁSOBOVÁNÍ
- VSTUP PRO ZAMĚSTNANCE
- HLAVNÍ VSTUP DO OBJEKTU
- NÁDVOŘÍ OBJEKTU - VENKOVNÍ
- AUTOBUSOVÁ ZASTÁVKA
- DETSKÉ BOULDERY
- BEZBARIEROVÝ PŘÍSTUP K VODNÍ NADŘÍ
- VYHLÍDKOVÉ MÍSTO
- HLAVNÍ PĚŠÍ KOMUNIKACE

0 4 10 20m



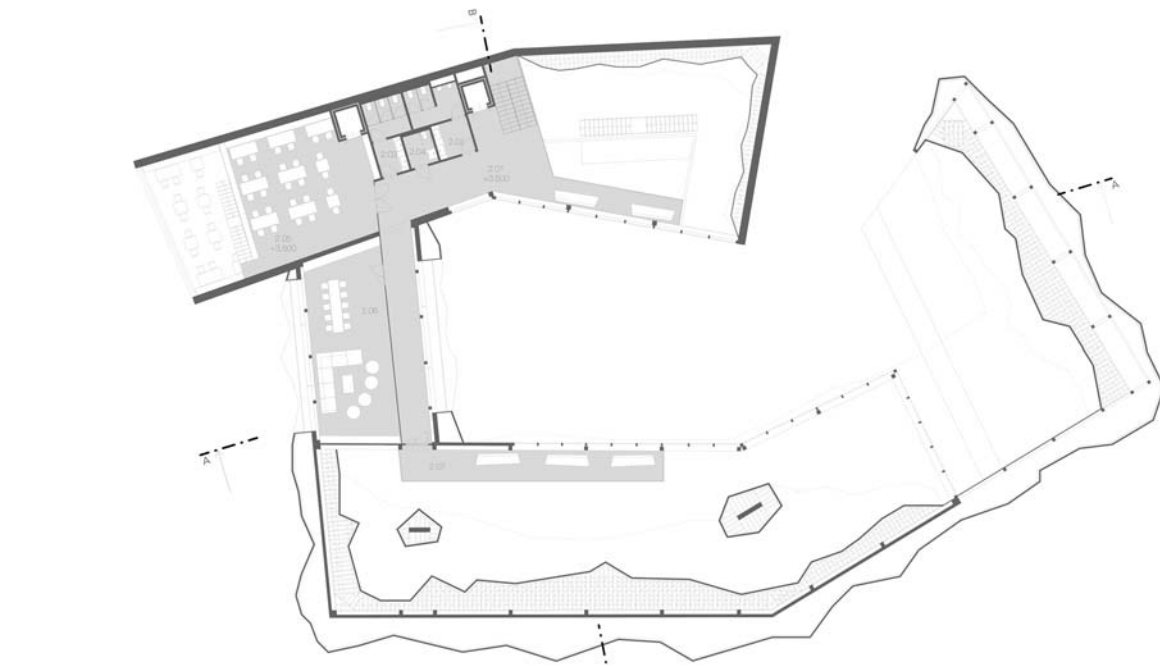
PŮDORYS 1.PP M 1:500

0 2 5 10m



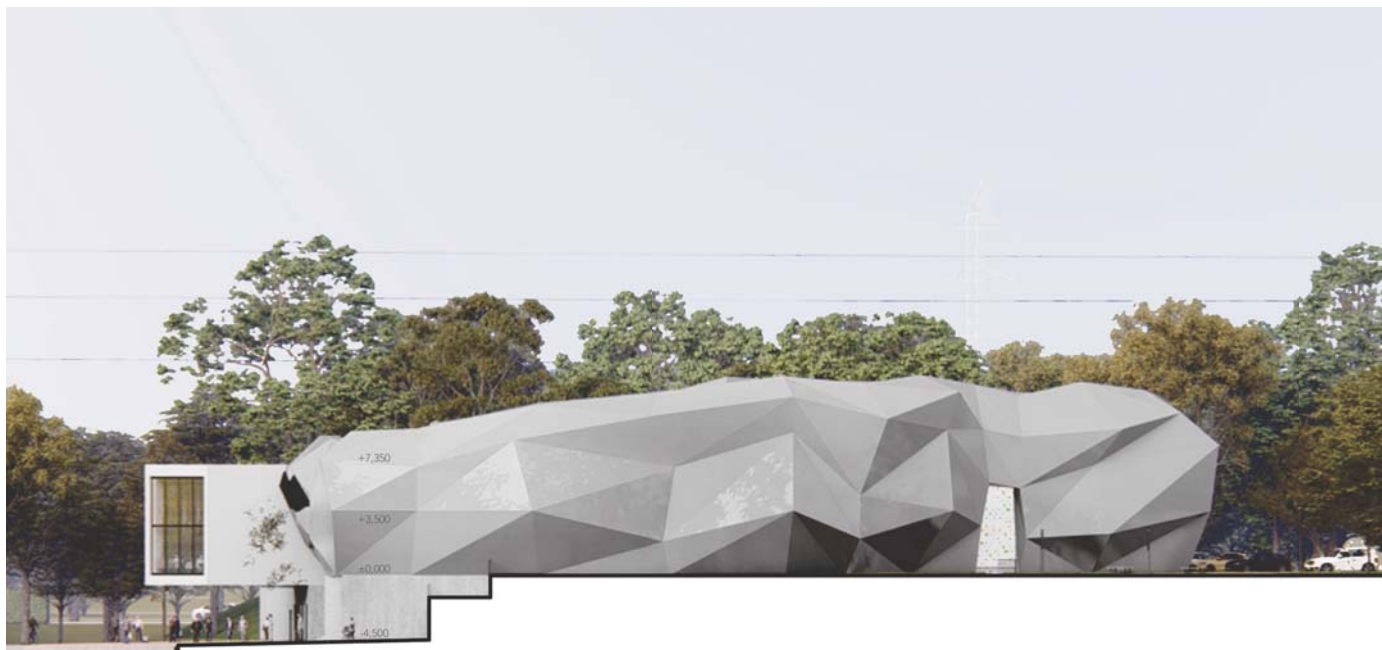
PŮDORYS 1.NP M 1:500

0 2 5 10m



PŮDORYS 2.NP M 1:500

0 2 5 10m



POHLED JIŽNÍ M 1:500



POHLED SEVERNÍ M 1:500

0 2 5 10m



3D ŘEZ

- NEREZOVÝ PLECH (ALT. ELOXOVANÝ HLINÍK)
- SKLENĚNÉ ZÁBRADLÍ DETAIL
- BETONOVÁ DLAŽBA (ALT. BETONOVÁ ŠTERKA)
- VNITŘNÍ SKLENĚNÁ STĚNA
- SATINY - SATINÍ SKŘÍNĚ

- STŘEŠNÍ PANEL KINGSPAN
- PŘEKLÁDKA NATŘENÁ NA BÍLO S PERFORACÍ PRO CHYTÝ
- NOSNÁ KONSTRUKCE LEZECKÉ STĚNY
- VENKOVNÍ DETSKÉ BOULDERY
- BEZRAMOVÉ DVEŘE
- EPOXIDOVÁ ŠTERKA (ALT. BETONOVÁ ŠTERKA)

