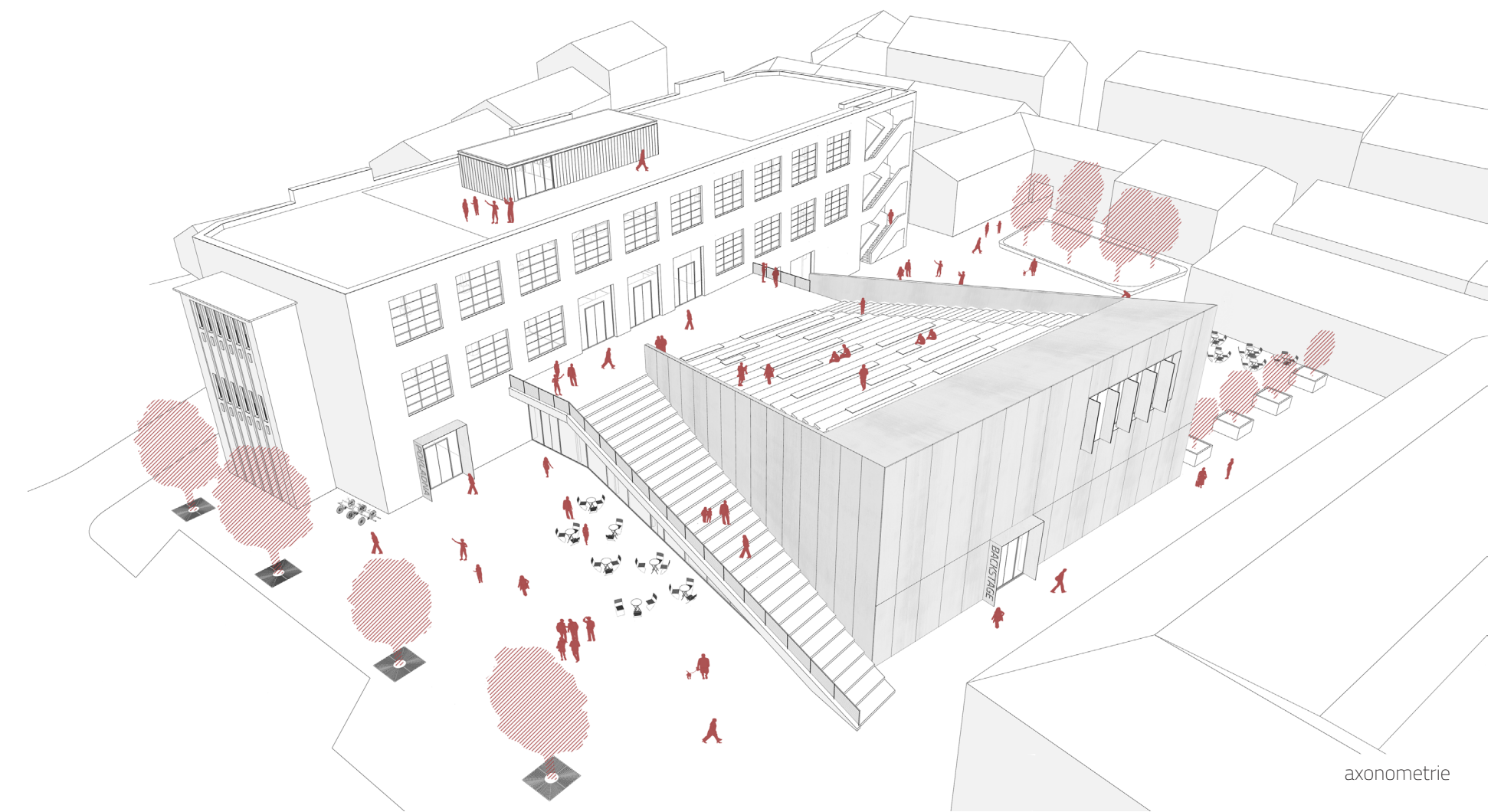


Projekt si dává za cíl oživit lokalitu vytvořením nového bodu zájmu, jak pro obyvatele města, tak návštěvníky. Novým bodem zájmu se stane kulturní centrum, které bude vytvořeno revitalizací bývalé Mayerovy továrny. Proměnit se však musí nejen Mayerova továrna, ale také veřejný prostor kolem ní, který ustul v první polovině 20. století, kdy se formoval, a je tak z dnešního pohledu nefunkční.



urbanistická koncepce

Kulturní centrum se skládá ze dvou vzájemně propojených budov – bývalé budovy tiskárny a novostavby multifunkčního sálu. Bývalá tiskárna je nejstarším a zároveň nejdůležitějším objektem dnešního areálu. Architektonický návrh zachovává její osobitý ráz a vkládá do budovy nový provoz galerie. Multifunkční sál se svou šikmou pobytovou střešou bude připojen k současné budově tiskárny společným foyer, díky čemuž vznikne jednotný celek, který se bude vzájemně doplňovat. Uspořádání dvou budov dává vzniknout venkovnímu polouzavřenému prostoru uvnitř bloku, nazvanému Dvorana. Do tohoto prostoru budou otevřeny nové navrhované provozy společně se současnou knihovnou a stanicí se tím jádrem dění v obnoveném areálu.

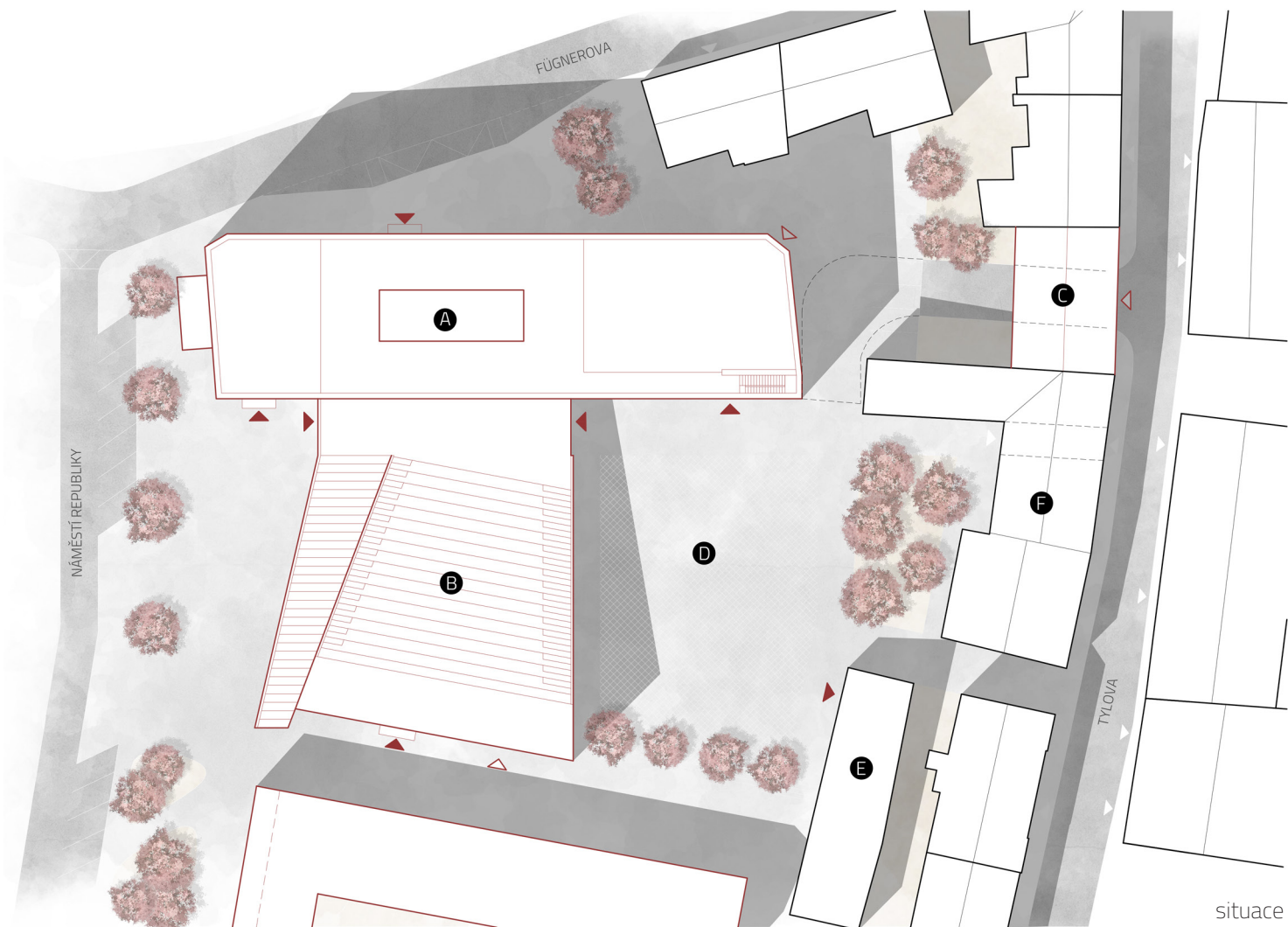


axonometrie

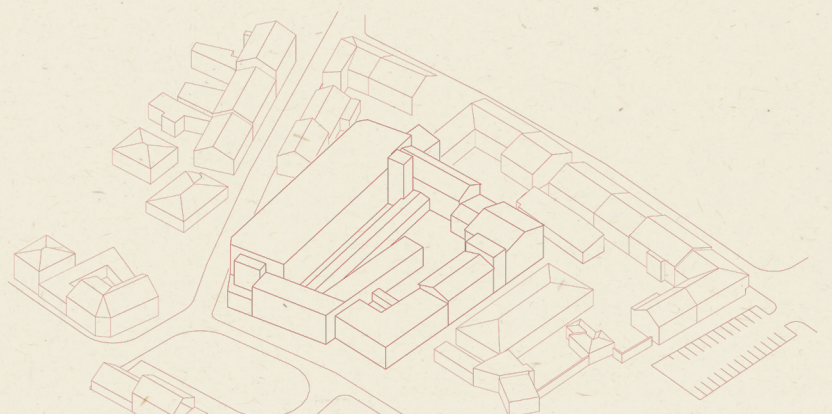
Návrh nového kulturního centra vychází z kontextu lokality, kde jsou zřejmé vývojové vrstvy architektury. Budova kostela je jednou z nejstarších budov ve městě a je tak zřejmým představitelem historické vrstvy architektury. Architektura je zdobná a monumentální. Monumentalita však pramení z duchovních pohnutek. Etážový objekt tiskárny z počátku 20. století ukazuje zásadní posun v architektuře a také smýšlení společnosti. Architektura je více užitími a méně zdobná, ale stále monumentální. Měřítkem se stává vybavení objektu – stroj.

Navrhovaný objekt multifunkčního sálu má za cíl doplnit tuto vývojovou řadu vrstvou soudobé architektury, která je navržena s lidským měřítkem, a hlavně pro lidi jako takové. Estetika nově navrhované architektury je tak záměrně kontrastní vůči světu okolí.

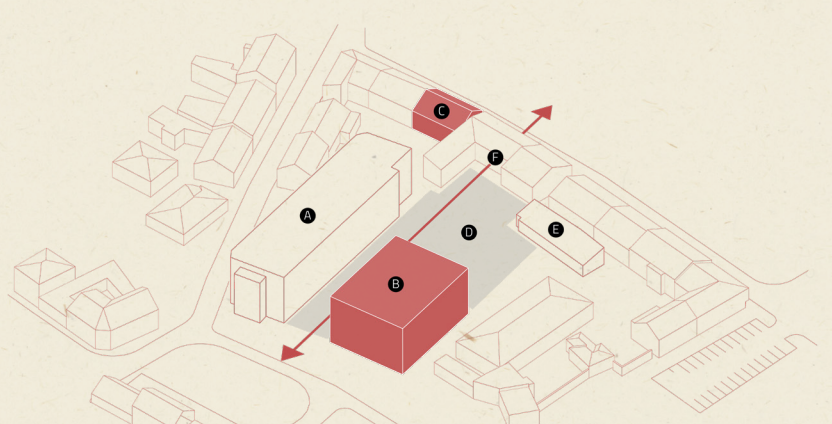
- 1 budova A - bývalá továrna
- 2 budova B - multifunkční sál
- 3 zástavba proluky - rozšíření knihovny
- 4 dvorana - veřejný společenský prostor
- 5 současný objekt - restaurace
- 6 městská knihovna



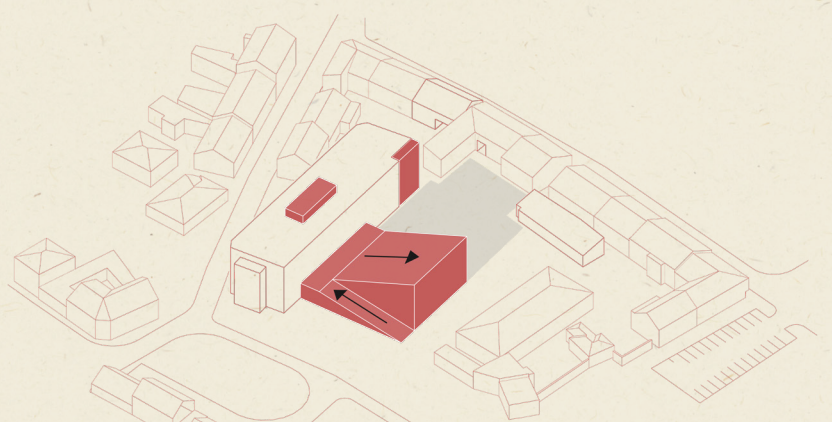
situace



01/ současný stav



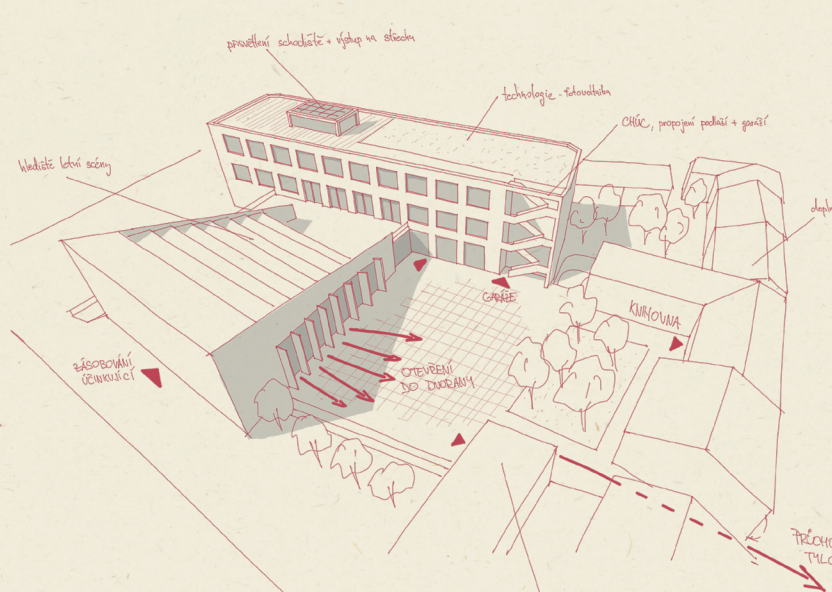
02/ proměna a zpřístupnění



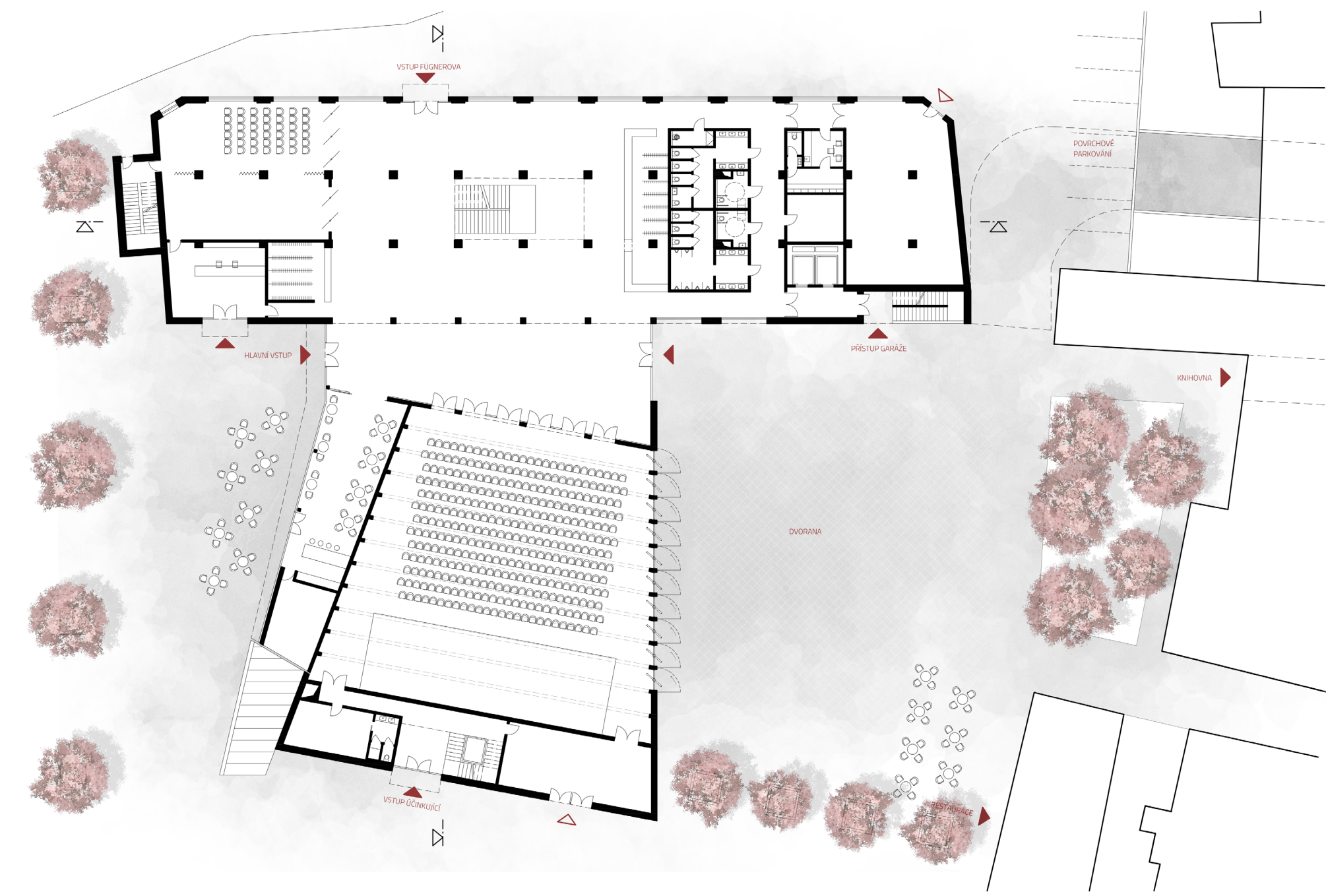
03/ hmota

Fasádní plášť z nerezového odrazivého plechu v sobě reflektuje své okolí a dává tak vyniknout bohaté historii místa. Plášť lze na východní straně otevřít a propojit tak multifunkční sál s dvoranou v případě potřeby. Surovost ploch pohledového betonu v interiéru je míněna dřevěnými prvky a zahradními předměty takž též ze dřeva.

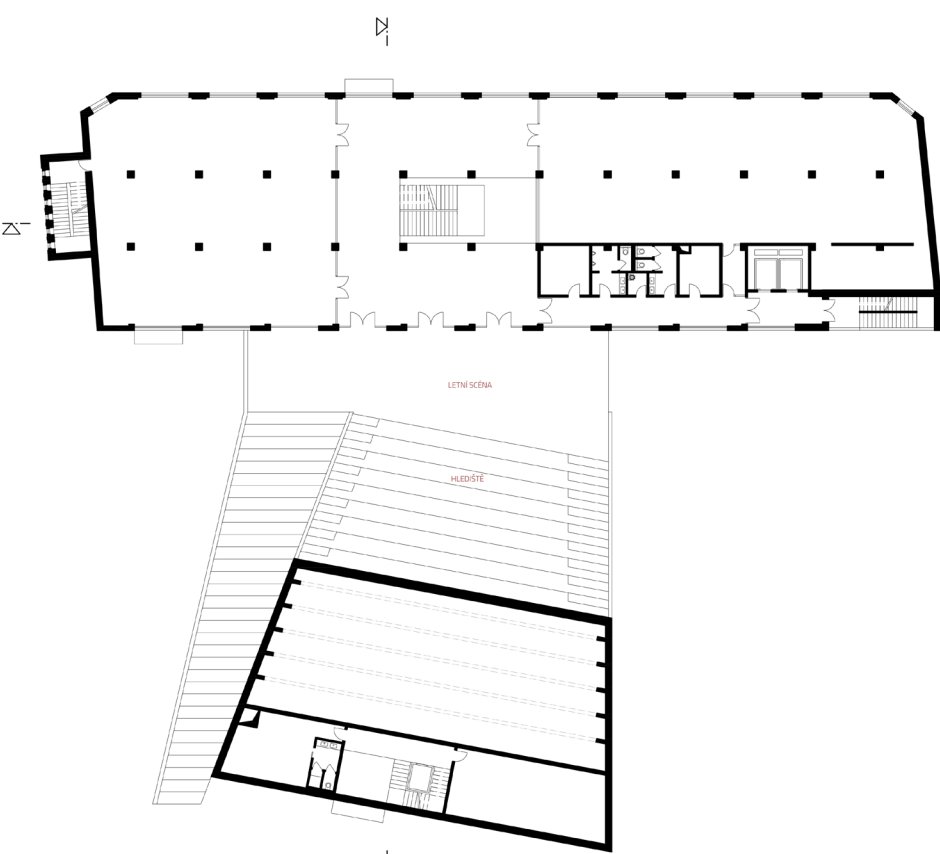
Součástí návrhu jsou dvě intervence do současného etážového objektu. První bude přístavba schodiště v jihovýchodním rohu budovy, které esteticky doplní objekt. Druhou intervencí je přístavba lehkého proskleného objektu na střeše etážové budovy, který bude sloužit návštěvníkům pro výstup na střešní a zároveň bude přivádět denní světlo do vnitřní dispozice.



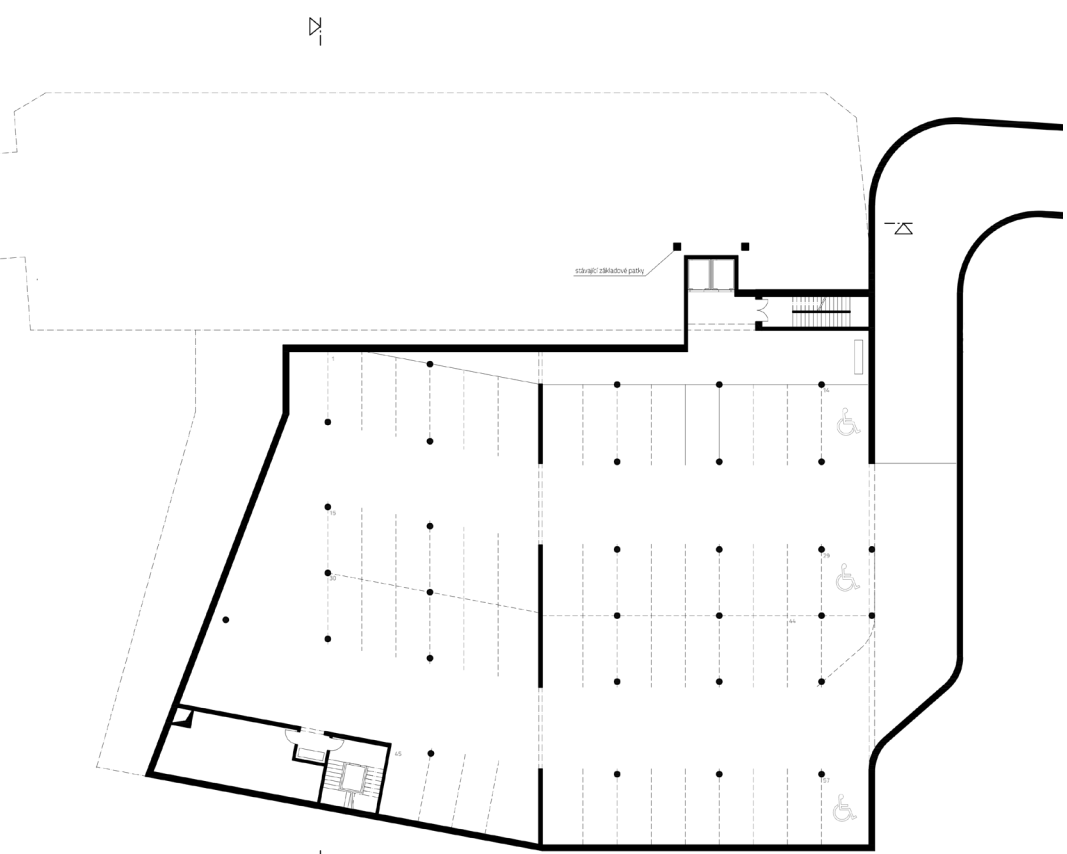
skica prostorového uspořádání



půdorys 1.NP a přílehlého parteru



půdorys z NP



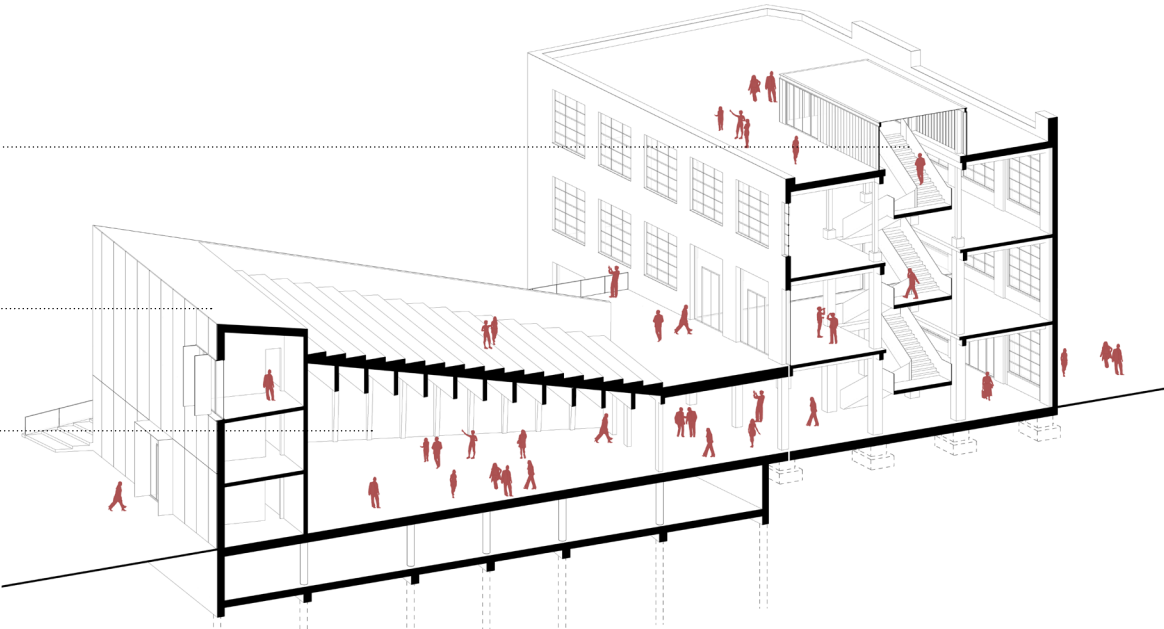
půdorys 1.PP

VYTVOŘENÍ OTVORŮ
vlození nového schodiště do vyřazených stropních
polí v současné konstrukci etážového objektu

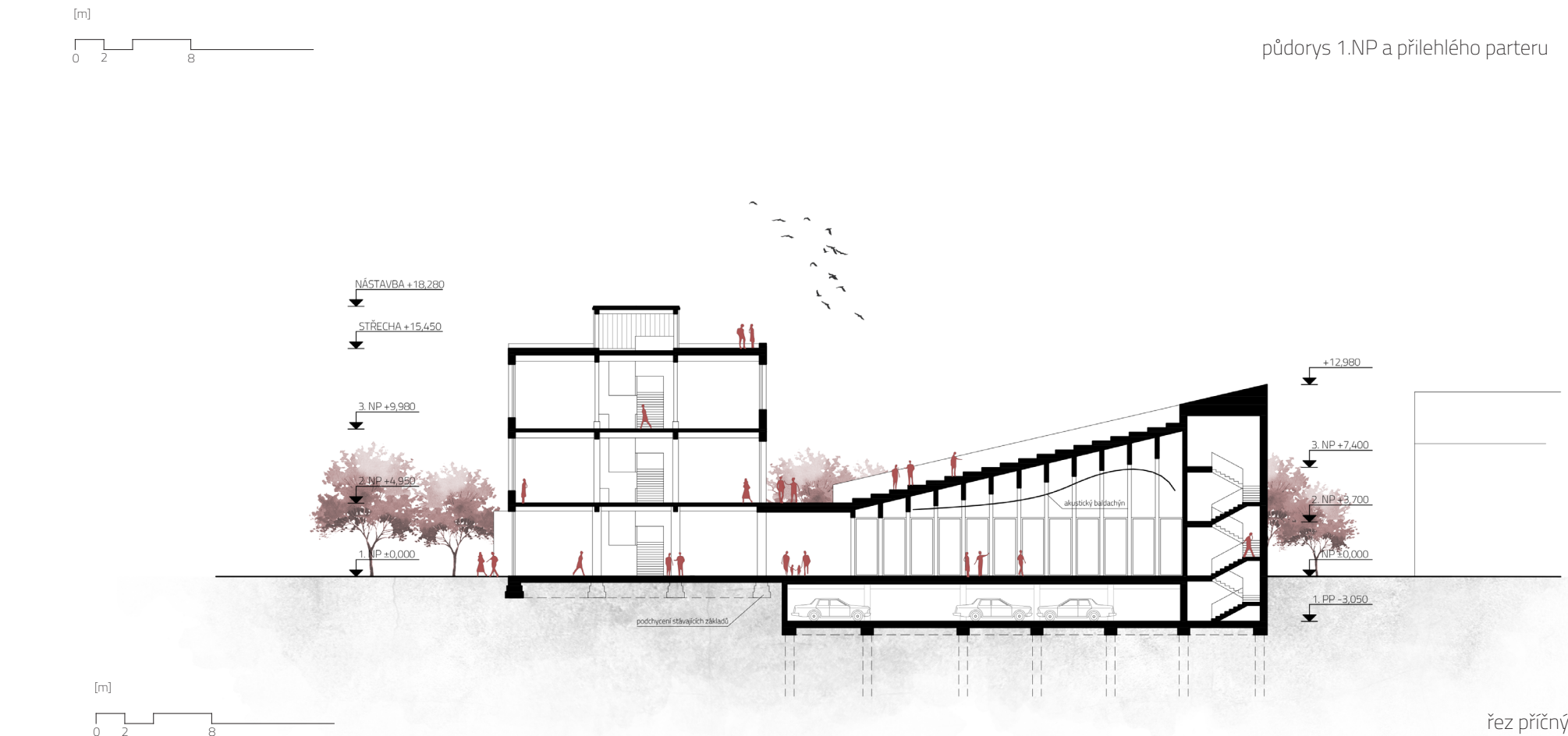
NADZEMNÍ ČÁST OBJEKTU
konstrukce z lehkého hutného betonu (např.
Lugor, obvodové stěny 8. 200 mm)

RÁMOVÁ NOSNÁ KONSTRUKCE
tl. 250 mm zvyšující se nosníky s větším rozporem

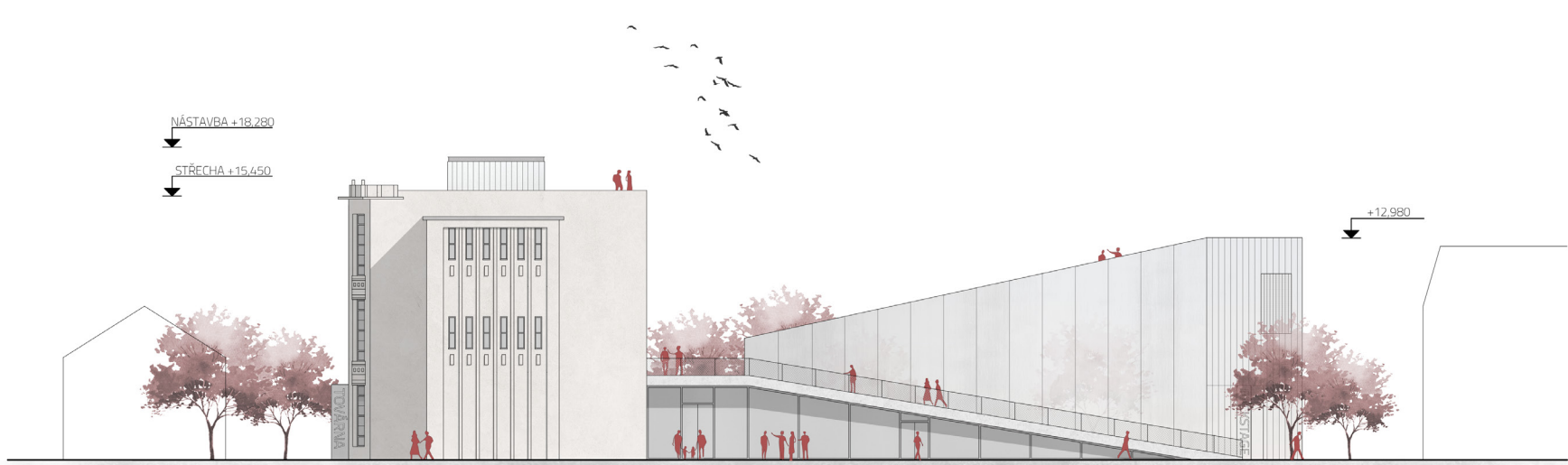
ZALOŽENÍ OBJEKTU B
objekt založen na pilotech s rozsašecím roštem



3D řez objektem



řez příčný



pohled západní



materiálové řešení interiéru sálu



UMĚLECKÉ A KULTURNÍ CENTRUM KONVERZE BÝVALÉHO TOVÁRNÍHO AREÁLU VE DVOŘE KRÁLOVÉ NAD LABEM

DANIEL BORUCH
DIPLOMOVÁ PRÁCE
Šenberger | 2021/22

katedra architektury FSv ČVUT

