

Východiskovým bodem návrhu bol nezastavaný obolžníkový pozemek s jedním zaobleným rohem, který sa nachádza v kludnej lokalite mestskej časti Praha – Lochkov. Pozemek sa nachádza v blízkosti Slavičího údolí, ktoré poskytuje možnosť splynutia s prírodou. Nad rezerváciou potom nájdeme cestný obchvat Prahy, ktorý je zakončený Lochkovským tunelom. Táto lokalita teda spája ticho a skvelú dopravnú dostupnosť.

Cieľom návrhu bolo vytvoriť dispozičné aj hmotovo jednoduchý rodinný dom, ktorý bude presvetlený a bude prepájať interiérom s exteriérom. Preto boli do obvodových stien smerom do záhrady navrhnuté veľké portálové balkónové dvere, ktoré umožnia zväčšiť spoločenský priestor o plochu terasy.

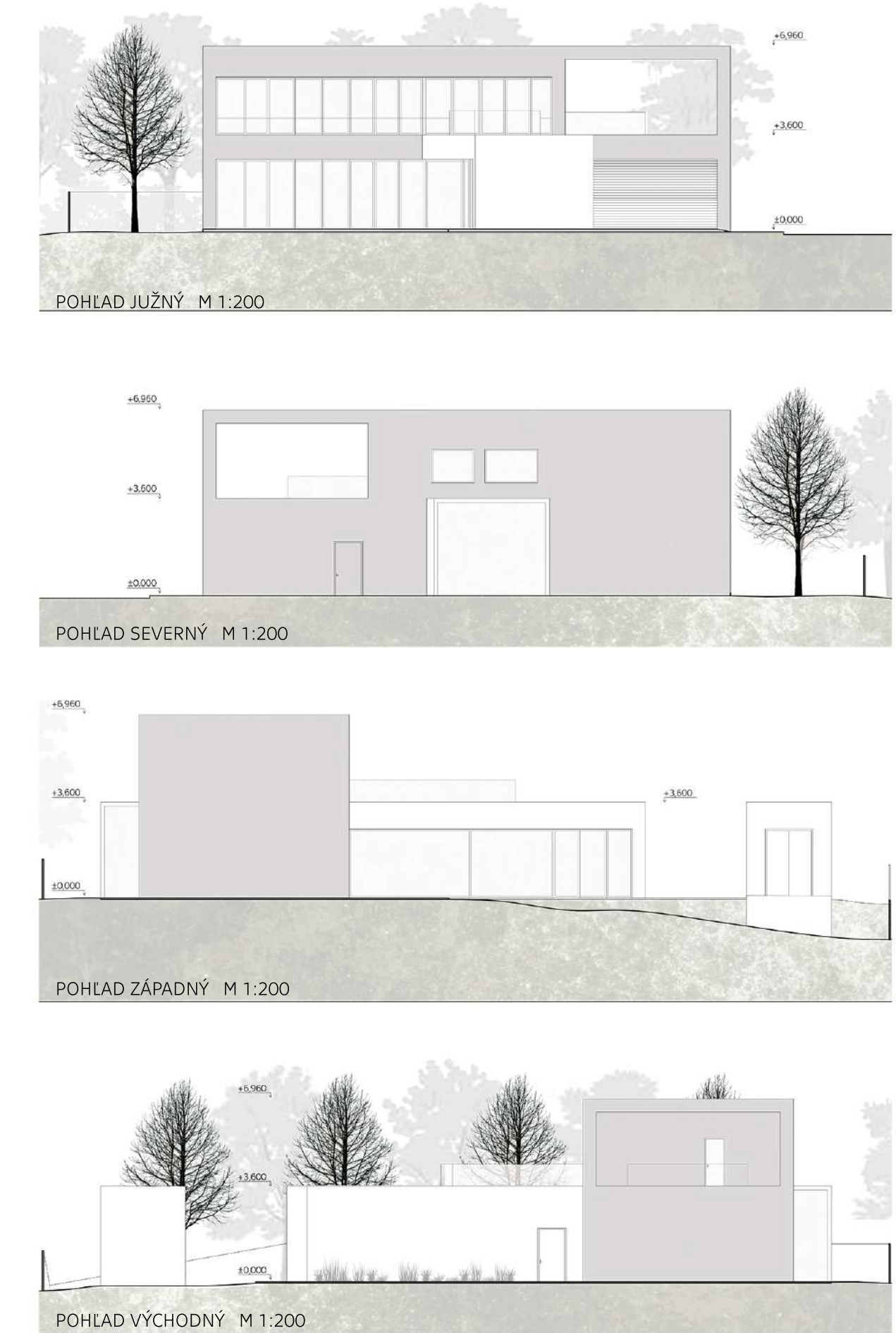
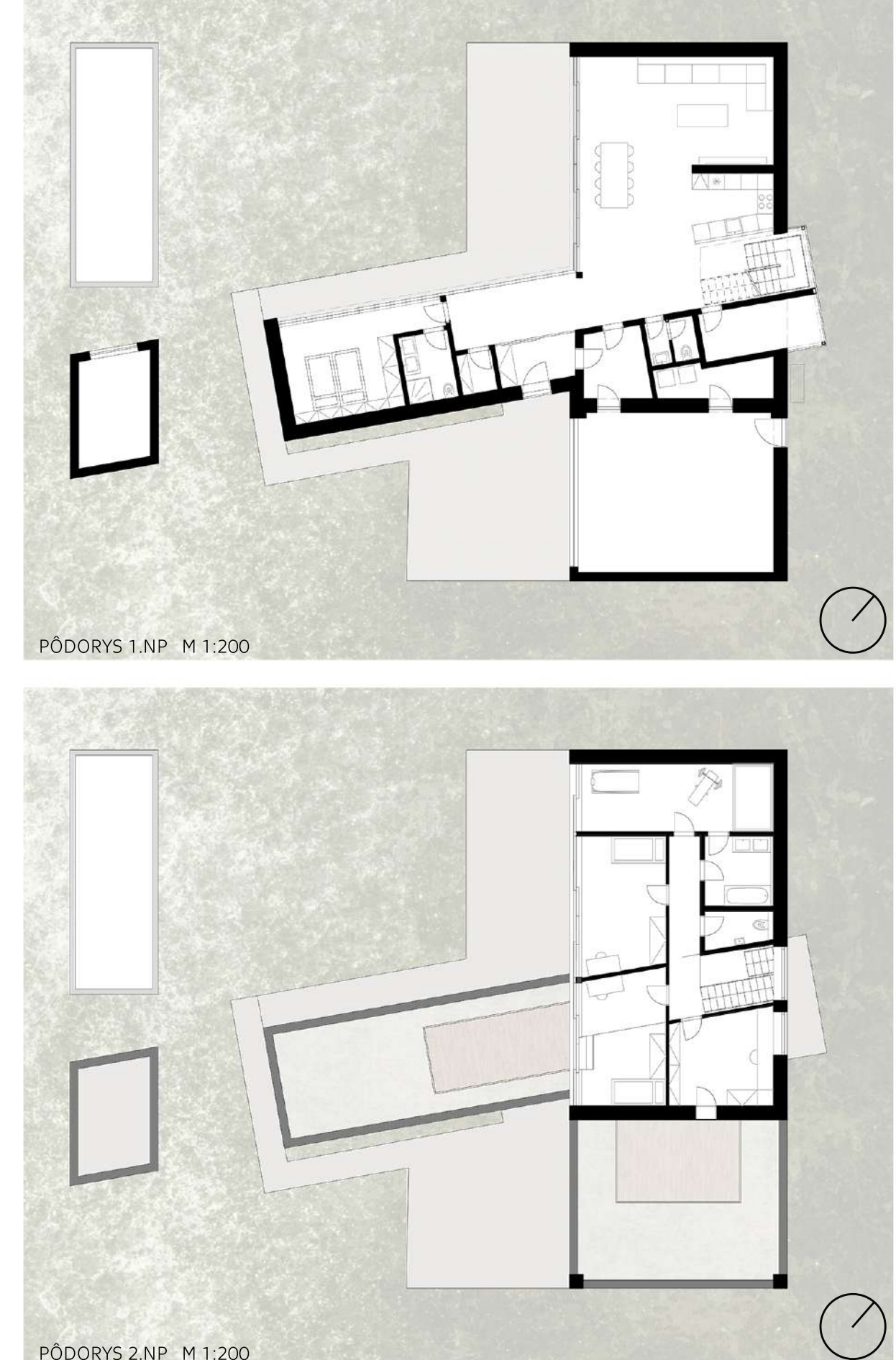
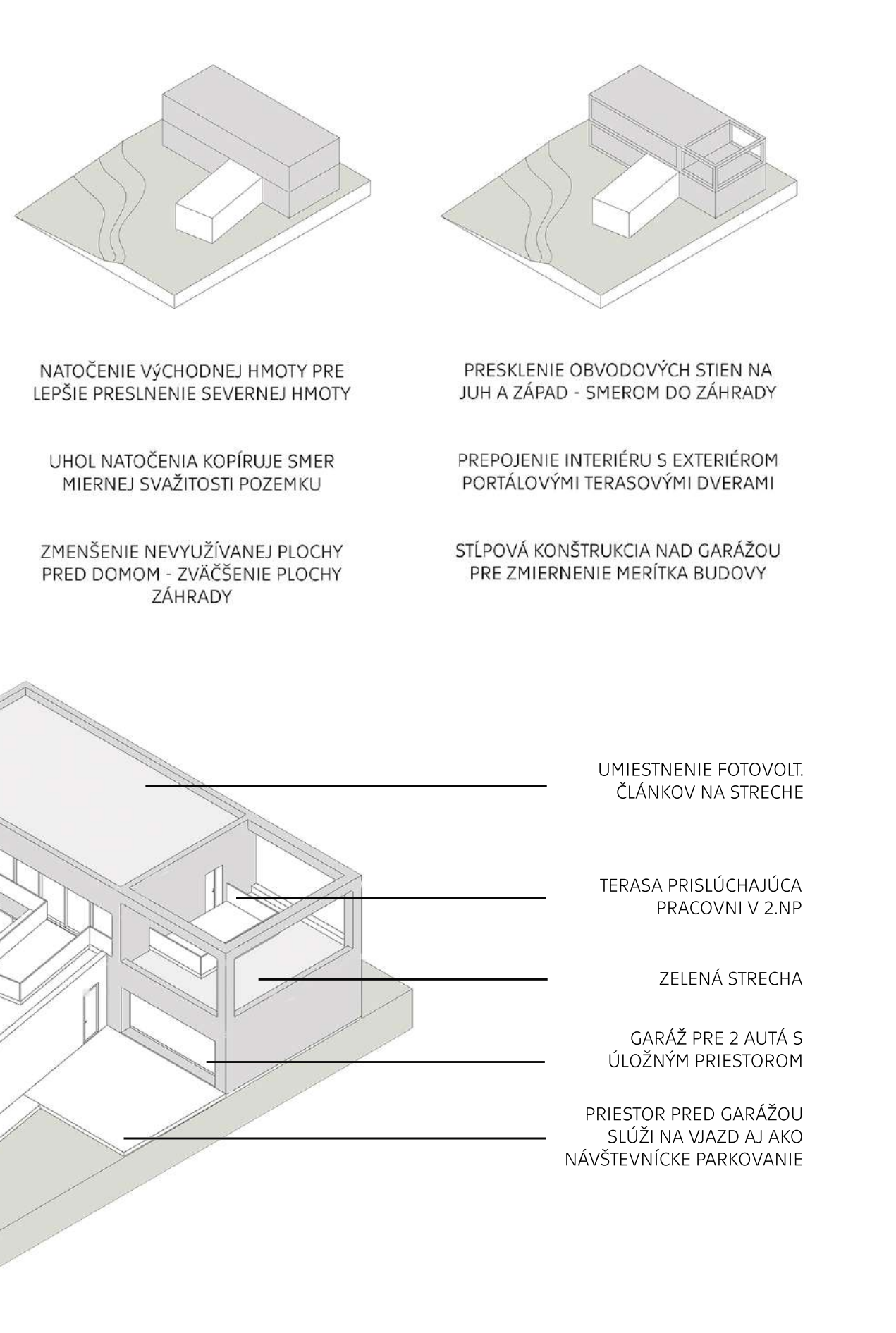
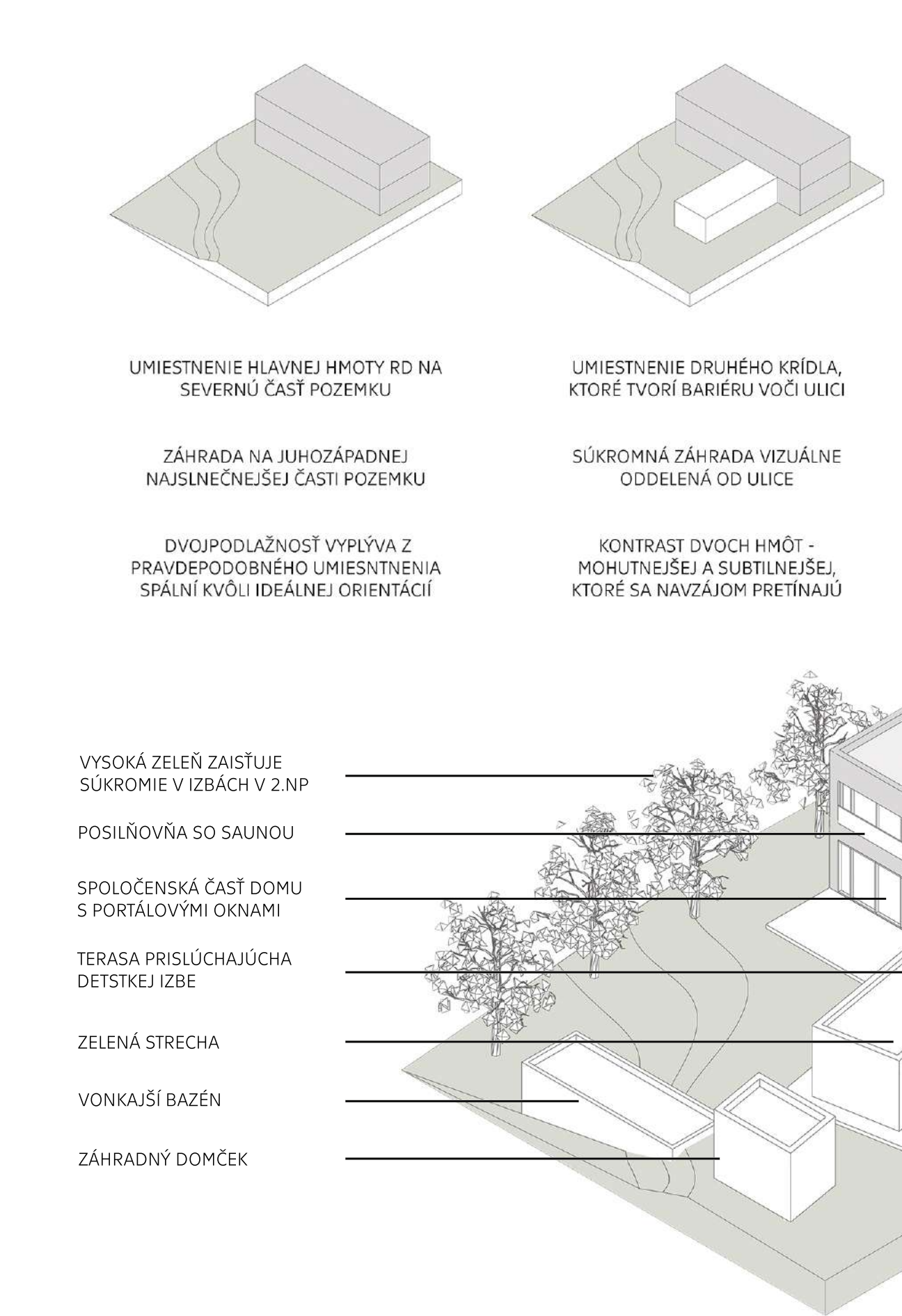
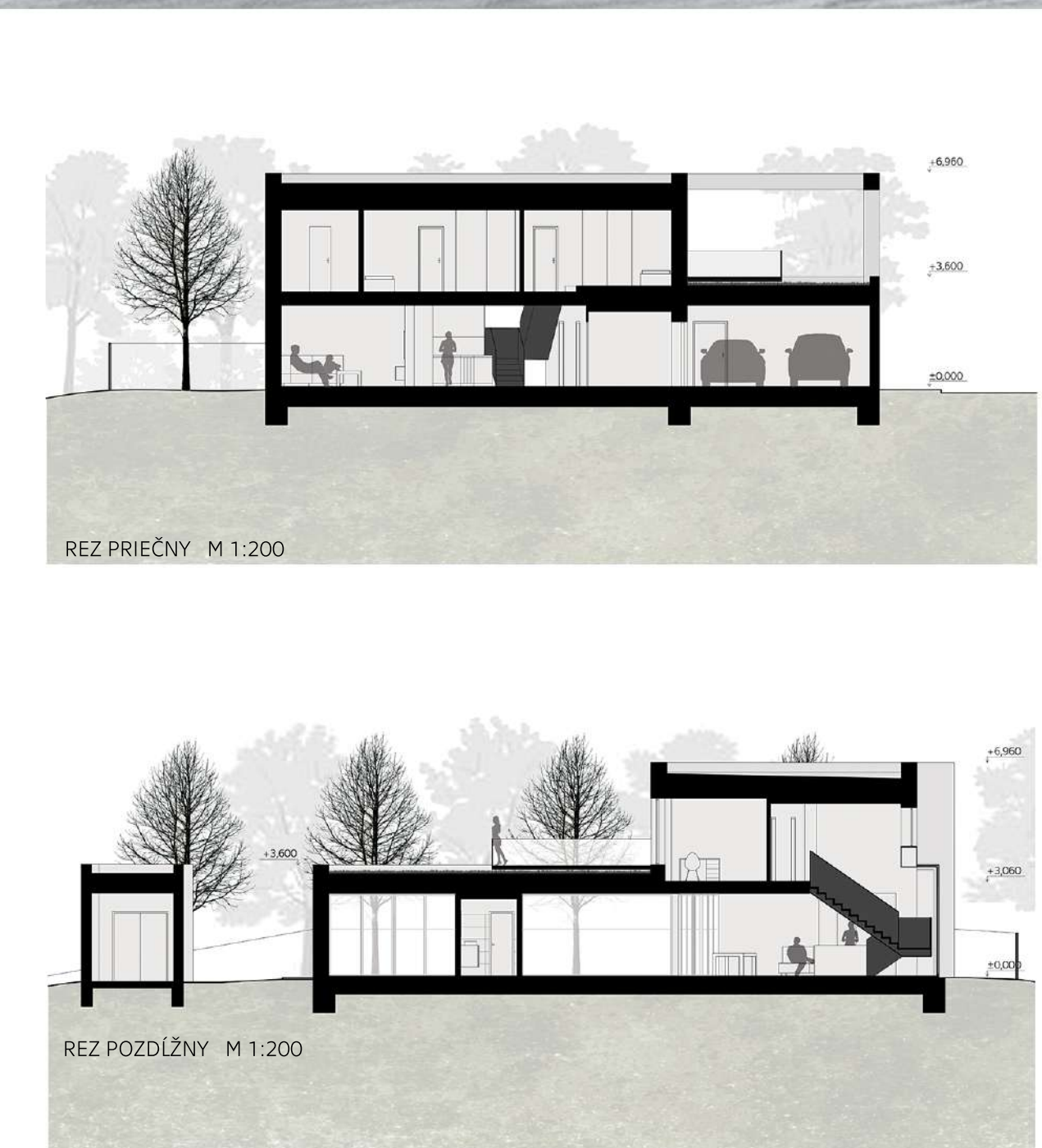
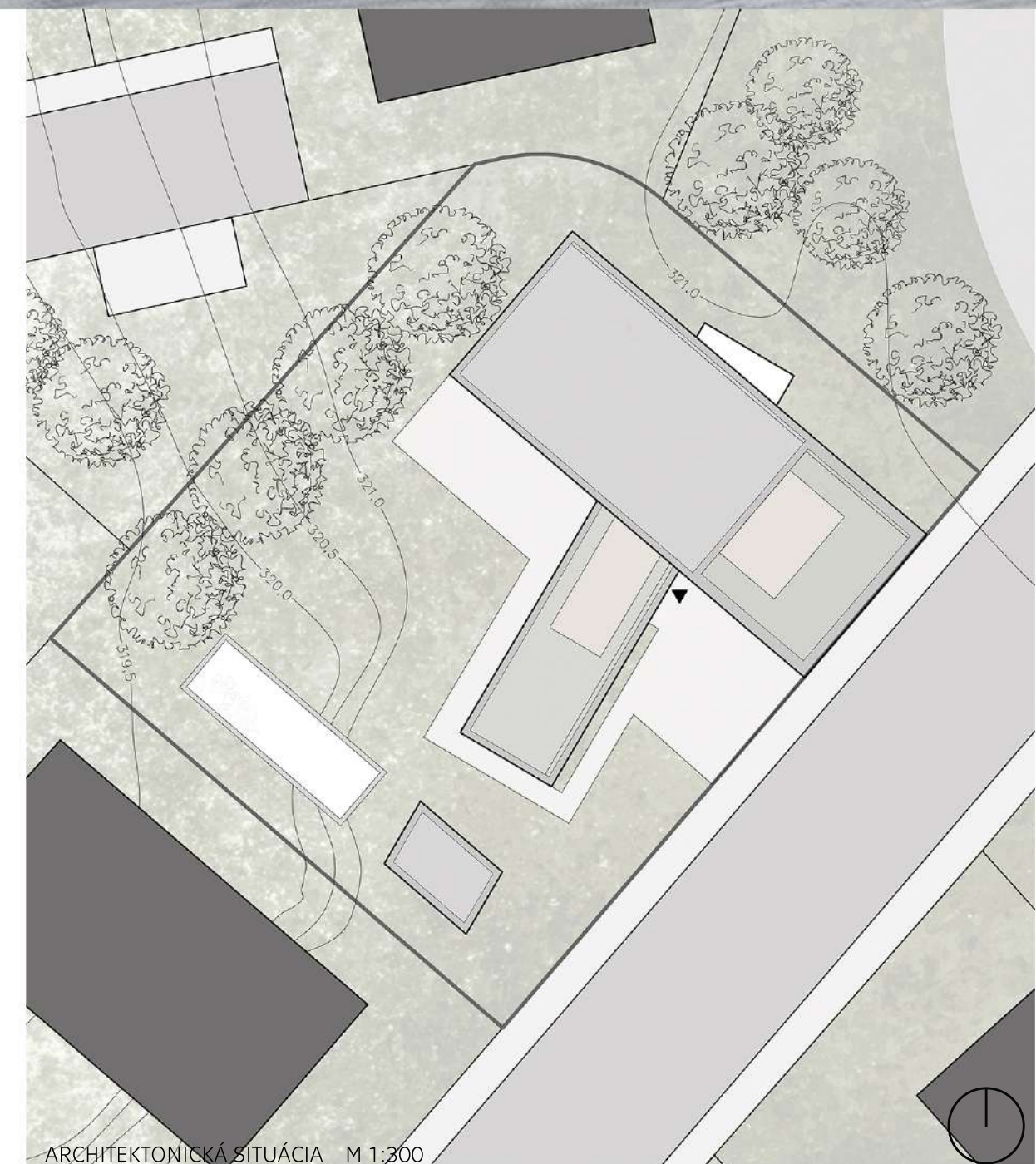
Základnou myšlienkou bolo uchopenie dvoch kvádrov, ktoré sa spájajú do jedného celku a aj vnútornou dispozíciou znázorňujú prechod jedného kvádra cez druhý. Tieto dve hmoty sú tvarovo vo vzájomnom kontraste – severnejšia hmota je širšia a mohutnejšia, východnejšia hmota je užšia a subtilnejšia.

Umiestnenie dvojpodlažného kvádra na severe, pozemku, kolmo na existujúcu komunikáciu, vyplýva zo zámenu využiť najkrajšiu juhozápadnú časť pozemku na záhradu. Na juhozápadnú stranu sú taktiež orientované presklené plochy pre presvetlenie miestností a to najmä v poobedňajších hodinách. Vloženie druhého krídla domu na východnú časť pozemku je kvôli oddeleniu záhrady od ulice čo na napomôžke k vytvoreniu maximálneho súkromia na pozemku. Dôvodom natočenia tohto krídla je jeho presnenie a zároveň sa vďaka nemu docielí minimalizácia pásu zelene pred domom, ktorý nemá väčšie využitie a pridáva túto plochu záhrade.

Rodina investora je špecifická tým, že sa vo svojom voľnom čase maximálne venuje športu a cestovaniu. Preto sa v dome nachádza menšia telocvičňa so saunou a v záhradnej časti aj bazén. Manželka investora je povolanim architektka, preto bolo nevyhnutné zakomponovať do vnútorných priestorov pracovňu, v ktorej by mala súkromie, pohodlie a priestor na realizáciu svojich nápadov a myšlienok. To bolo dosiahnuté vytvorením hlavnej pracovne v 1. NP, ktorá je presklená na severnej strane a ponúka tak priamy kontakt s exteriérom. Investor pracuje ako manažér nadnárodnej spoločnosti, ktorý občas využije príležitosť pracovať z domu. Na tento účel poslúži druhá pracovňa umiestnená na 2. NP, ktorá má zároveň prístup na terasu nad garážou. Manželia majú spolu dve deti, ktoré majú samostatné izby na 2. NP orientované do záhrady. Jedna z izieb oplyva terasou nad menším kvádom.

Pretože všetci členovia domácnosti sú vášnivými cestovateľmi a počas celého roka sa často nachádzajú mimo domu, bolo dôležité vytvoriť v rodinnom dome úložný priestor, do ktorého si môžu odložiť a uschovať všetky športové, turistické či dovolenkové náčinia. Ich životný štýl mal dosah aj na ich preferencie spojené so starostlivosťou o chod domu a záhrady. Záhradná časť je špecifická tým, že neobsahuje príliš veľa druhov rastlín a nie je určená na pestovanie. Celá plocha je pokrytá trávovým kobercom, ktorý vyžaduje iba minimum času na bežnú údržbu. Bazén bude zakrytý a ovládaný autonómnym systémom.

Investor plánuje v dome zostarnúť, na čo prihlíada celá koncepcia usporiadania interiéru. Detské izby sa nachádzajú na 2. NP, pretože sa ráta s tým, že deti v určitom veku odídu z domu, a tým pádom bude primárne využívané najmä 1. NP. Z tohto dôvodu je spáňa umiestnená na 1. NP v najkrajšej časti parcely s priamym prístupom na záhradu a samostatnou kúpeľňou s WC.



RODINNÝ DOM "2 BLOCKS"

