



RYBÁŘSKÝ KLUB S UBYTOVÁNÍM, VITEJOVICE

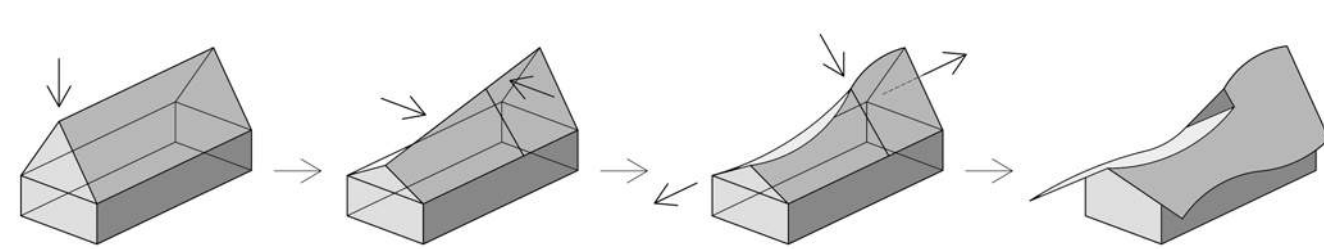
Lukáš Pavlík  
ATO2 | Ateliér architektonické tvorby  
A + S | zimní semestr 2022/2023  
ateliér Fránek - Pošmurný



Situace širších vztahů M 1:10 000



Architektonická situace M 1:500



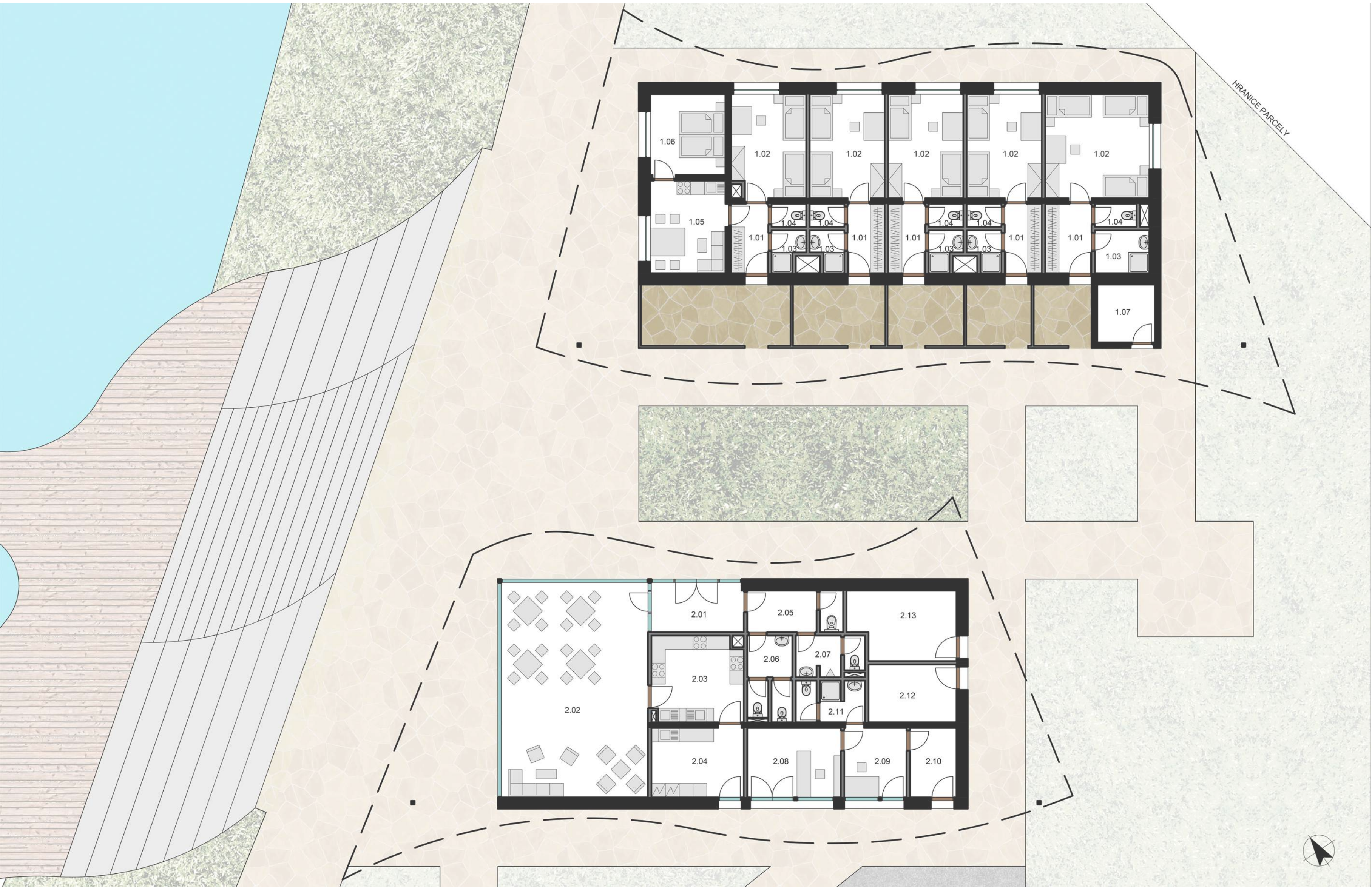
Navrhovaný objekt rybářského klubu se nachází na okraji obce Vitějovice v Prachatickém okrese. Tato lokalita je velmi turisticky lukrativní a vhodná pro rekreační účel. Hmotový koncept je složen z dvou částí. Spodní část je pravoslavný půdorys stěn, který je vhodný pro vnitřní dispozici a jednoduchost realizace. Druhá část je dynamicky rozehraná střecha objektu vycházející ze dvou hyperbolických paraboloidů, které jsou dodatečně zkrouceny do finálního tvaru.

Dispoziční jsou objekty rozděleny na dva oddělené provozy. Jižní objekt je centrum celého návrhu. Nachází se zde hlavní společenská místnost s přídruženou kuchyní a skladem pro možnost individuálního vaření či cateringu na společenské akce. Ostatní místnosti jsou technické zajištění stavby, sklady a kancelář správce celého areálu. Severní objekt je navržen pouze pro ubytování. Jsou zde tři dvoulůžkové pokoje, jeden třílůžkový a jeden čtyřlůžkový apartmán s vlastní kuchyní. Součástí je opět technická místnost.

Konstrukčně se jedná o tradiční stavbu s nosnými obvodovými stěnami a vaznicovou soustavou krovu. Tvar střechy vyžaduje speciální pojetí krovu. Ten je tvořený z rámu ocelových čtvercových profilů a dřevěných krokvi. Celý krov je je pak zakřivený pomocí vaznic a klesající vrcholovou vaznici.

Řešení fasád přímo navazuje na provoz uvnitř. Jižní objekt je směrem k prostoru mezi objekty otevřený velkým prosklením až po hřeben střechy. Před vchody do ubytovacích jednotek se nachází dřevěné lamely tvořící kryt vstupu a částečně soukromý prostor před vstupem do objektu. Zbytek fasád je pak řešený štukovou omítkou velmi světlého až bílého odstínu. Jednoduchost fasády dává spodní části budov jednotný tvar, jež je v kontrastu s organickou střechou.

Ostatní části návrhu vycházejí z půdorysných tvarů střechy - molo má opět dynamické tvary, lůvná místa jsou pak dva shodné tvary směřující proti sobě.

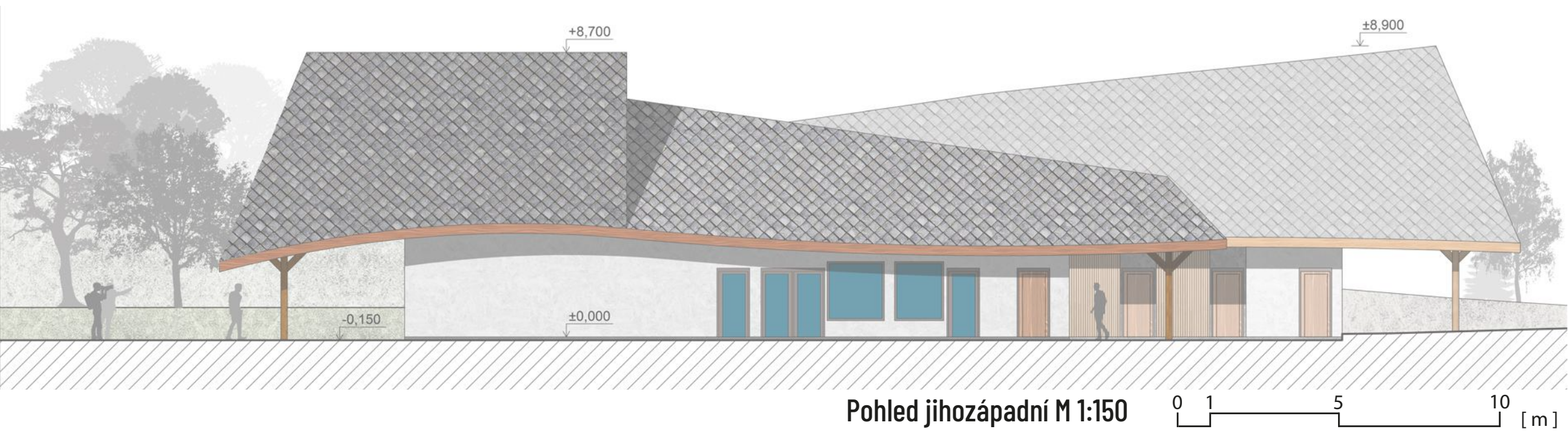


Půdorys M 1:100

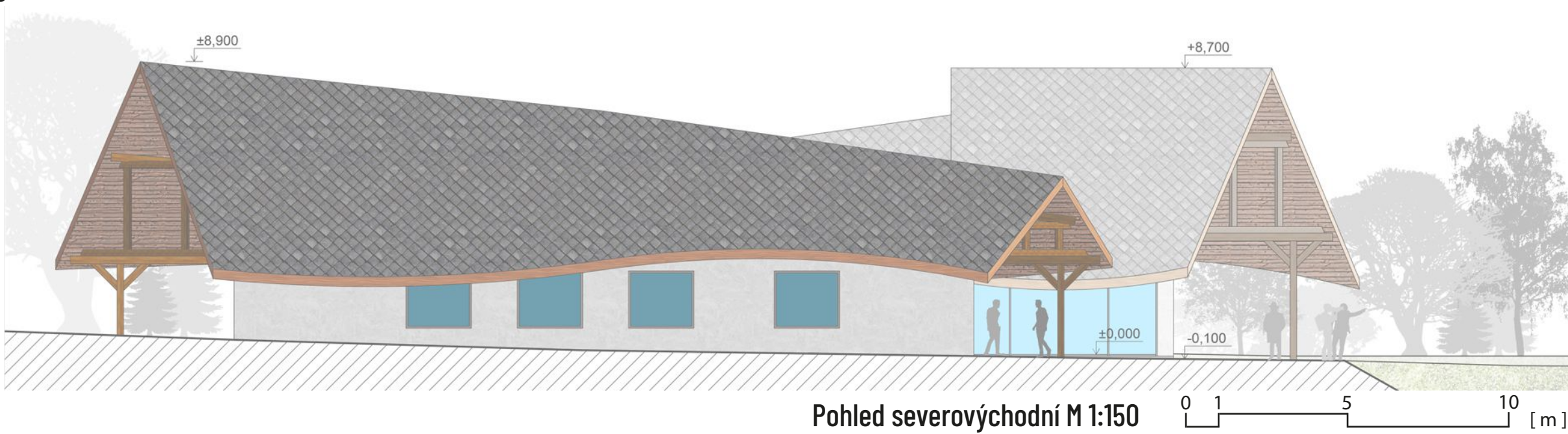


LEGENDA MÍSTNOSTÍ

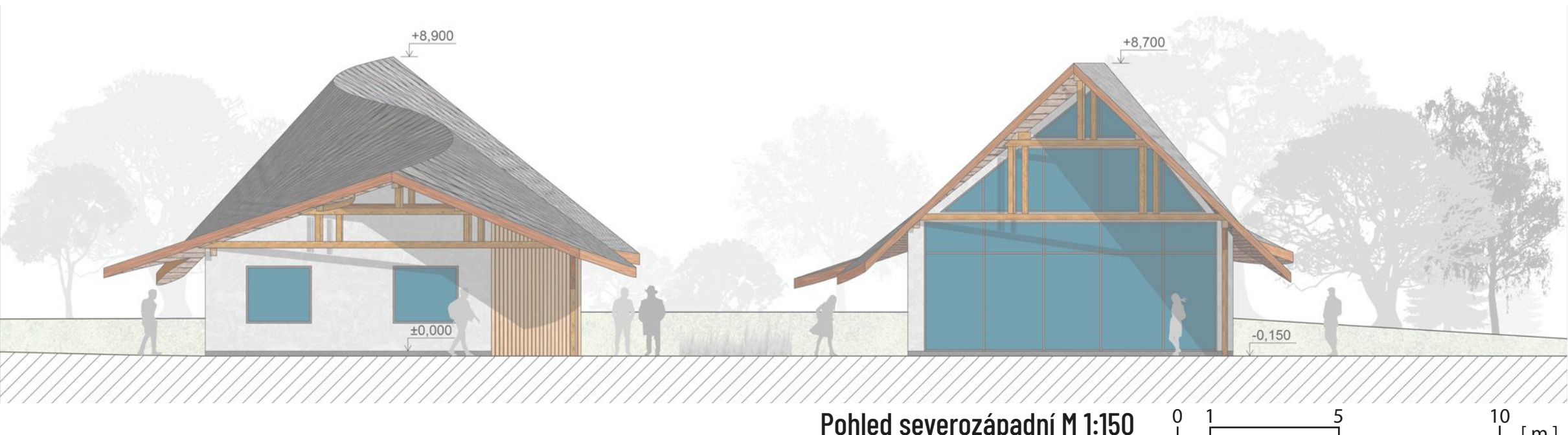
- |      |                      |
|------|----------------------|
| 1.01 | ZÁDVEŘÍ              |
| 1.02 | POKOJ                |
| 1.03 | KOUPELNA             |
| 1.04 | WC                   |
| 1.05 | KUCHYNĚ              |
| 1.06 | LOŽNICE              |
| 1.07 | TECHNICKÁ MÍSTNOST   |
| 2.01 | ZÁDVEŘÍ              |
| 2.02 | SPOLEČENSKÉ MÍSTNOST |
| 2.03 | KUCHYNĚ              |
| 2.04 | SKLAD POTRAVIN       |
| 2.05 | CHODBA               |
| 2.06 | WC ŽENY              |
| 2.07 | WC MUŽI              |
| 2.08 | RECEPCE              |
| 2.09 | KANCELÁŘ SPRÁVCE     |
| 2.10 | SKLAD                |
| 2.11 | WC SPRÁVCE           |
| 2.12 | TECHNICKÁ MÍSTNOST   |
| 2.13 | SKLAD                |



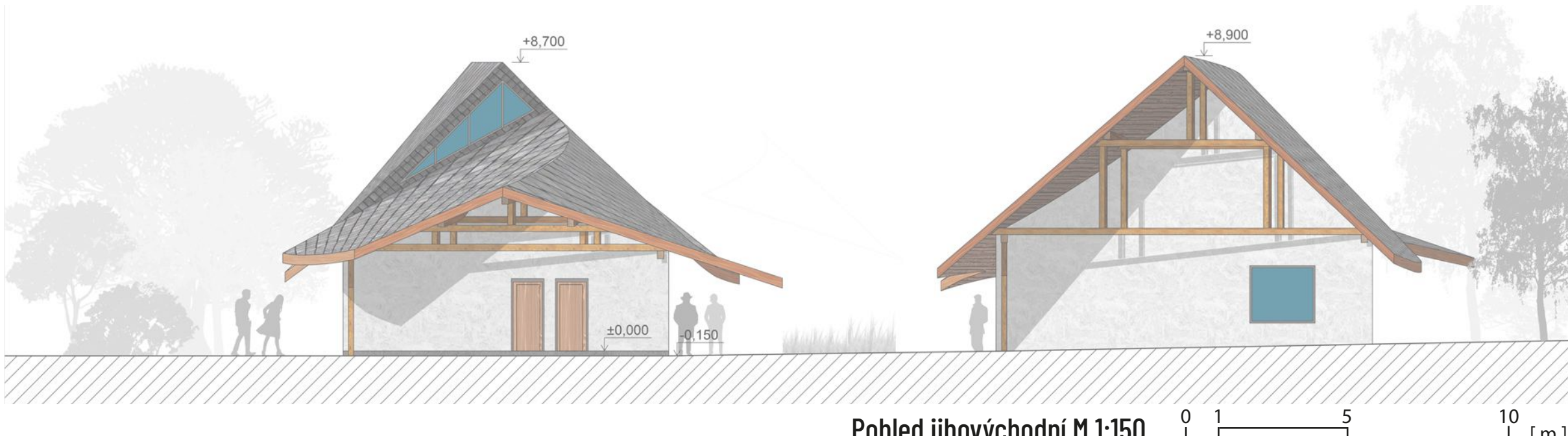
Pohled jihozápadní M 1:150



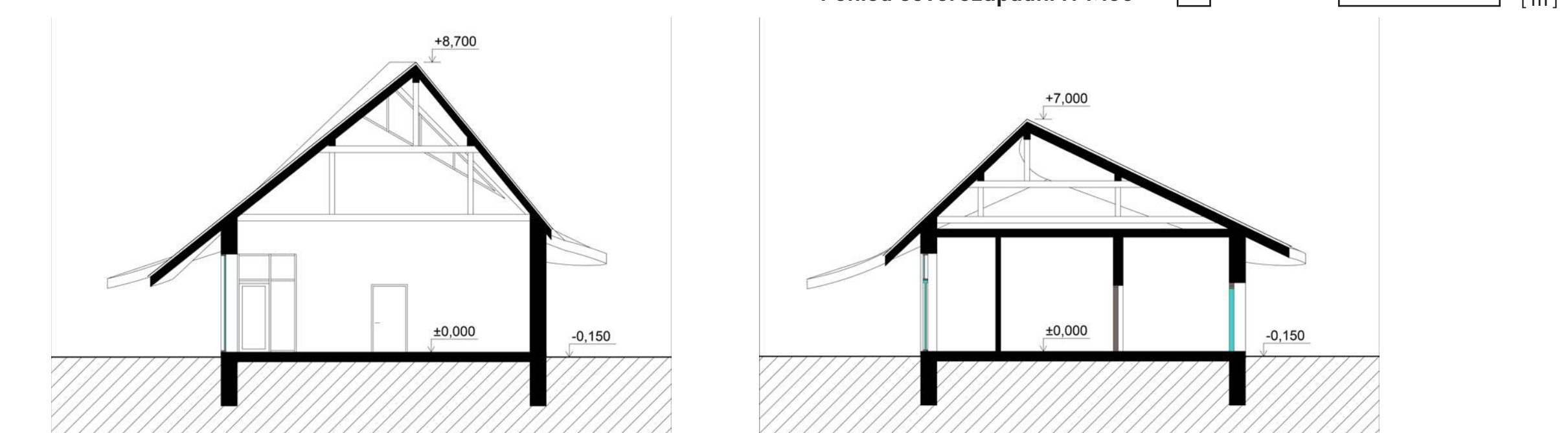
Pohled severovýchodní M 1:150



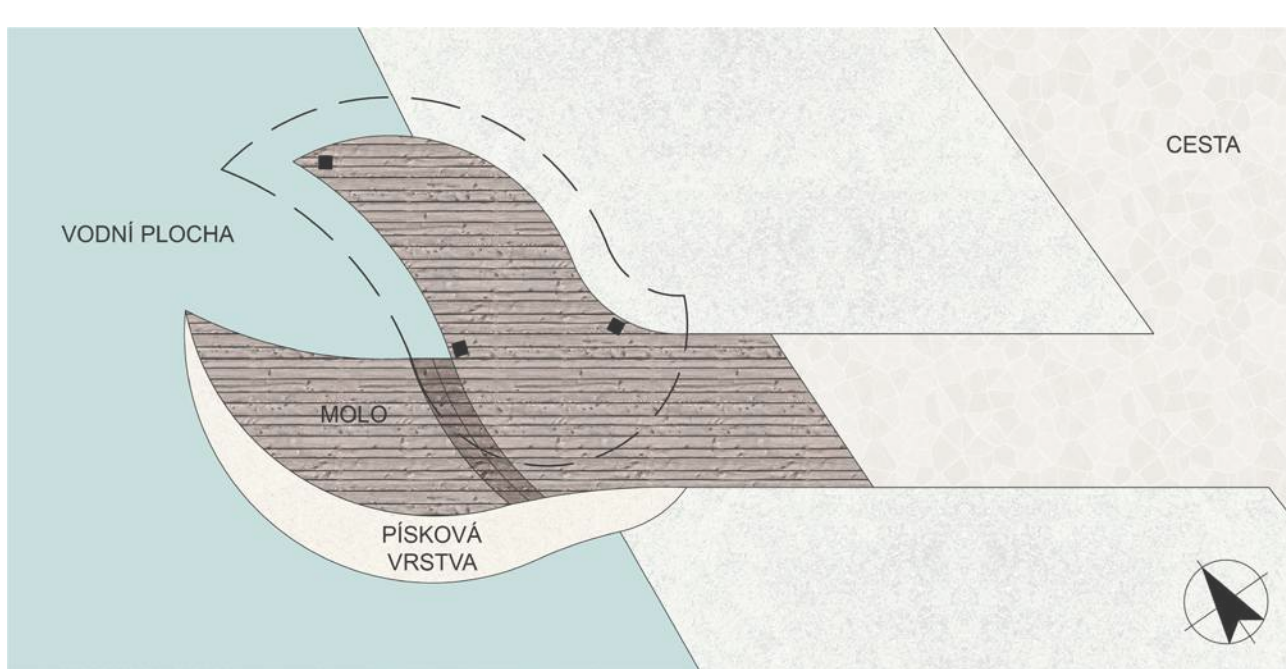
Pohled severozápadní M 1:150



Pohled jihovýchodní M 1:150



Příčné řezy M 1:150



Půdorys lůvného místa M 1:100

