



PRAHA 12 - MODŘANY - NOVÉ MÍSTNÍ CENTRUM  
VÍCEÚČELOVÝ SÁL A MĚSTSKÉ BYTY

MARKÉTA BOTUROVÁ  
AMG1 / ZS 2022/2023  
AT.: SMOLÍK - BRANKOV - SVATOŠ - STIBURKOVÁ - ŠILAROVÁ  
ČVUT V PRAZE / FAKULTA STAVEBNÍ / A+S



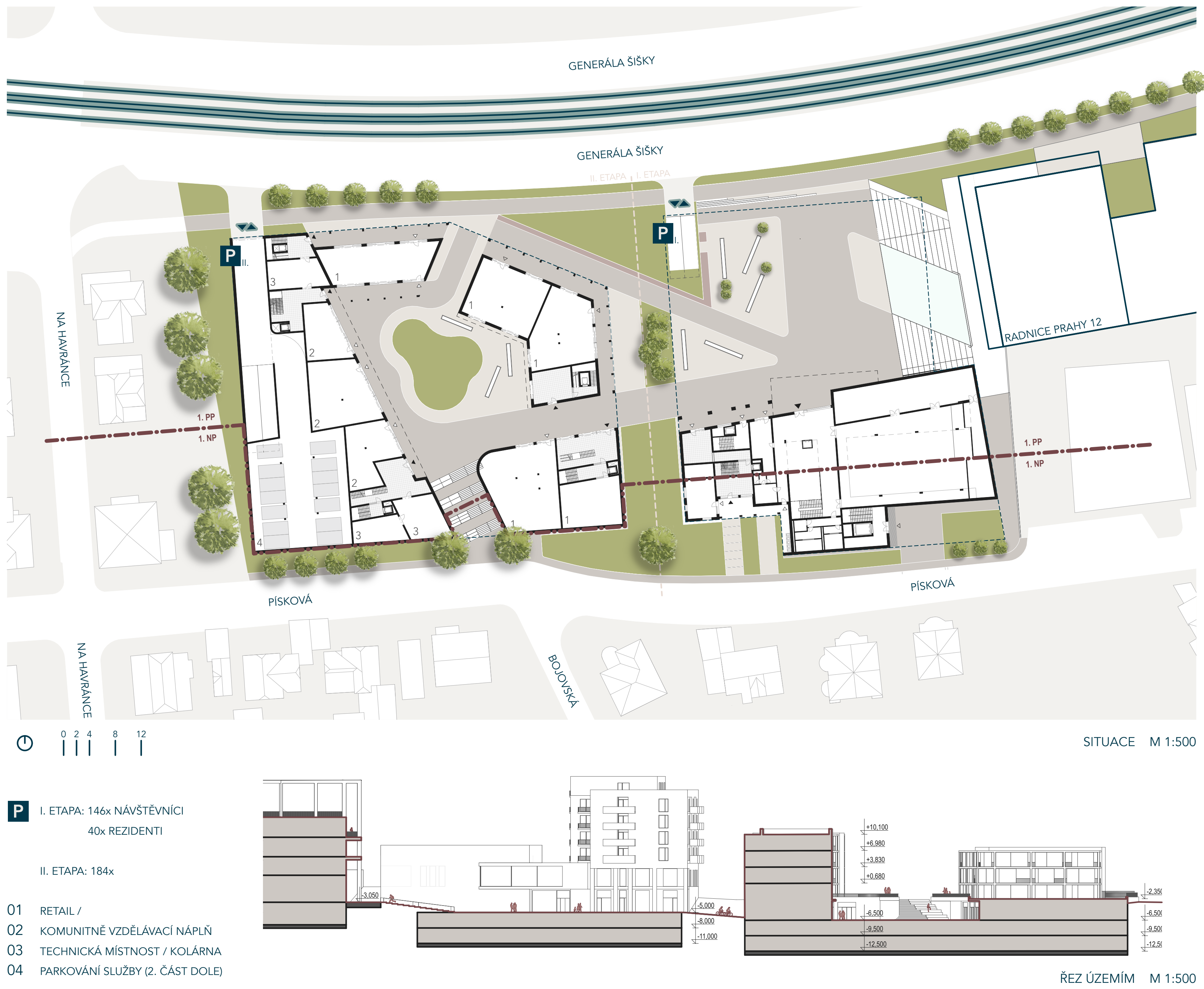
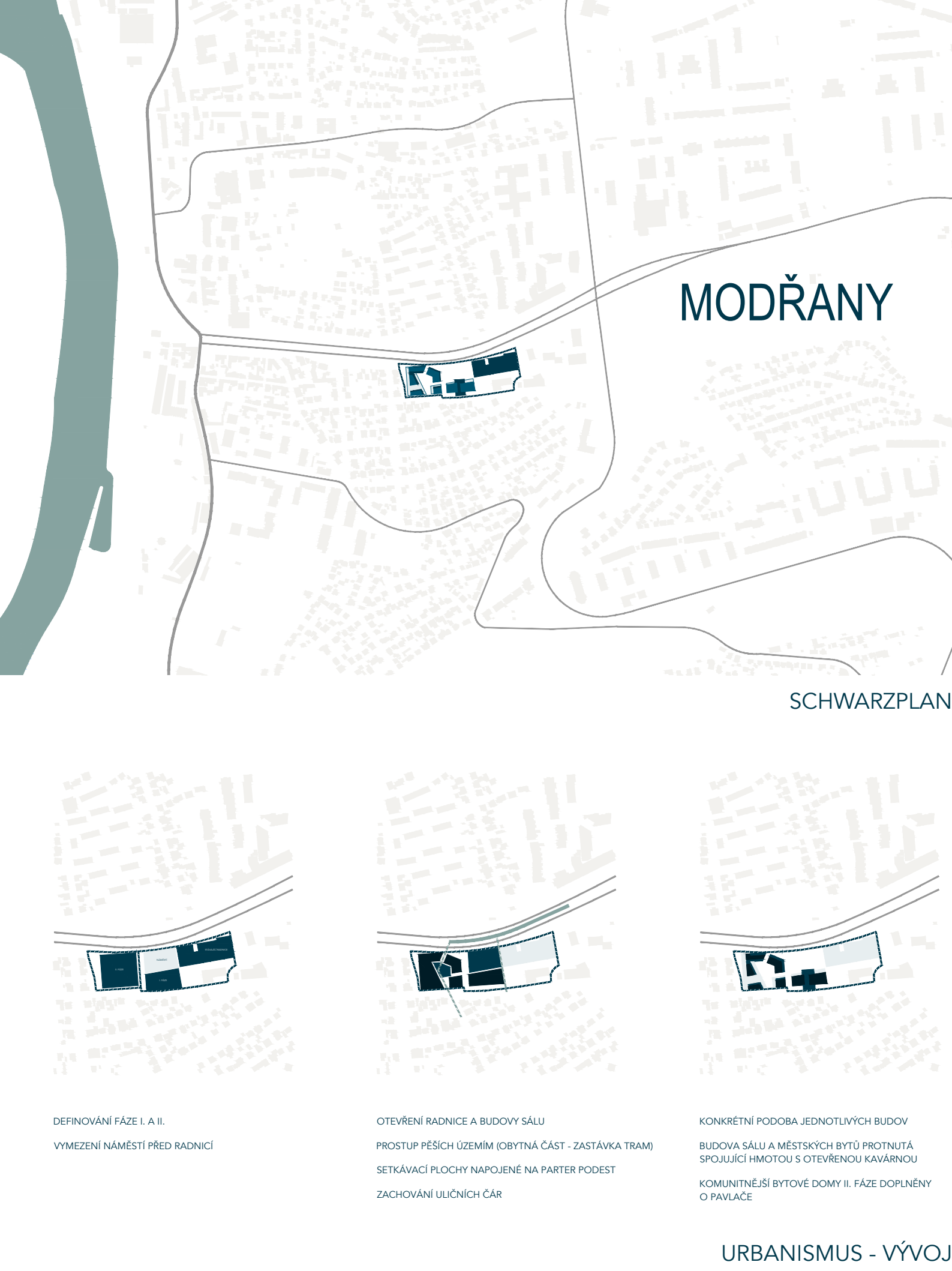
Návrh představuje řešení bezprostředního okolí kolem nově vybudované radnice pro místní část Prahy 12. Základní podmínkou bylo vybudování velkokapacitního multifunkčního sálu pro 500 osob a 80+ městských bytů s vyzdobou na samostatnou radnici. Důležitá byla vybudovat rovněž dostatečně a velkorysě odpovídající náměstí, ať bude sloužit jako nové místní centrum.

Urbanismus se snaží maximálně respektovat okolní zástavbu a navázat na ni jak hmotově, tak výškově. Celkové pak komplex graduje směrem k radnici, kde nové navrhovaný bytový dům dosahuje stejné výšky jako radnice. Budova sálu je naopak výrazně menší, čistě a jednoduše a dotváří tak dohromady zajímavou kompozici.

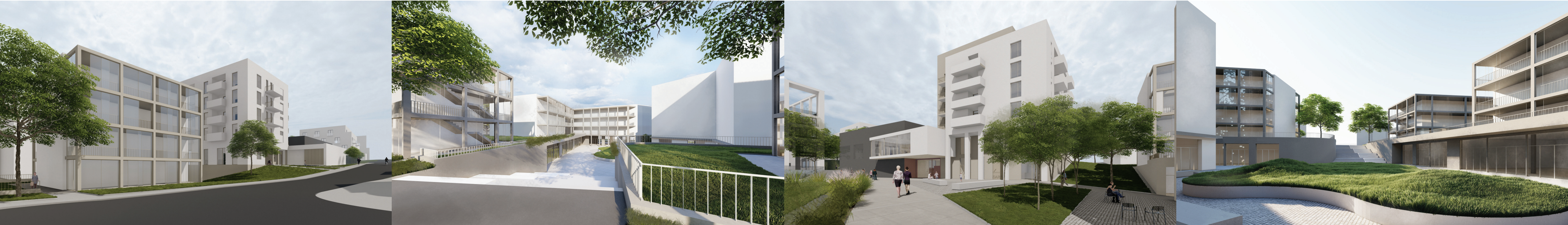
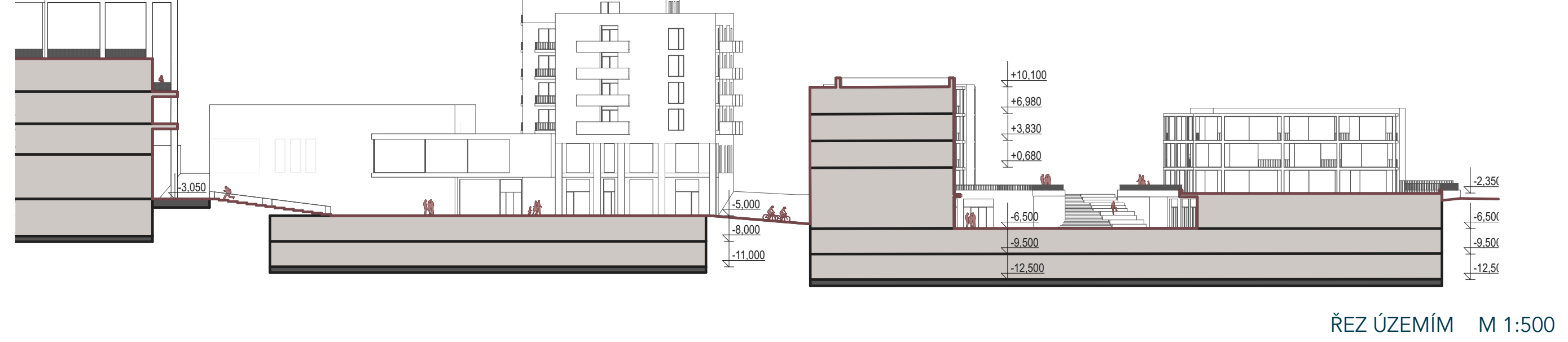
Místní centrum je rozloženo do dvou částí - I. zahrnuje výstavbu samostatného sálu, městských bytů, náměstí a velkoplošného parkování v podzemí. II. část obsahuje převážně bytové domy s komunitně vzdělávací náplní a dočasným vstátem.

Koncept reaguje na prvotní navštívení území a dojem jakékoliv "vstupní brány" místní části. Snahou tedy bylo podpořit tento dojem a navázat na osu, která při vstupu do území Nové Místní centrum otvírá.

Pro překonání výškových rozdílů byly vytvořeny jednoduší podesty, které jsou směrem k ulici Generála Šišky otevřené veřejnosti a nabízí převážně prostory s komunitně vzdělávací náplní. Směrem z ulice Písková už samotní návštěvníci vstupují pouze do polovněného prostoru, na středě podest, která nabízí zahradky a společné dětské hřiště. Směrem od ulice Písková tak Nové místní centrum nepůsobí jako dominantní a respektuje stávající obytnou zástavbu. Bytové domy na pavlači byly rovněž zvoleny jako paralela s okolní komunitně pouhou částí místa.



- P** I. ETAPA: 146x NÁVŠTĚVNÍCI  
40x REZIDENTI
- II. ETAPA: 184x
- 01 RETAIL /
  - 02 KOMUNITNĚ VZDĚLÁVACÍ NÁPLŇ
  - 03 TECHNICKÁ MÍSTNOST / KOLÁRNA
  - 04 PARKOVÁNÍ SLUŽBY (2. ČÁST DOLE)



Samotná architektura multifunkčního sálu a bytového domu tvoří kompozici tří hmot, reflektující funkční dělení, a reaguje na hlavní koncepty osy, kde na její konci dominuje výrazná hmot směrem na náměstí s kavárnou a nabízí tak nedělitelný pohled nejen na den Místní části, ale i na radnici. Hmoty bytového domu dosahuje podobné výšky jako radnice a uzavírá tak gradaci celé Místní části. Hmoty multifunkčního sálu je naopak nižší, jednodušší, ale výrazně světlou.

I zde funguje princip podest, a nové venkovské náměstí před radnicí vedou všechny vstupy pro veřejnost. Residenti už naopak vstupují z klidné ulice Písková a podlaží výše.

Pod výraznou hmotou kavárny se nachází hlavní vstup do foyer, které se rozprostírá přes dvě podlaží, stejně jako samotný sál. Sál byl kapacitně navrhnut pro 500 lidí a měl by bezproblémově obsloužit události jako matiné, plesy, kino, divadelní představení apod. Do sálu byl rovněž namontován systém stahovacího hlediště, který se dá v případě potřeby vyvést plochy stahovací na radii sálu do šířky 1,5 m. Návštěvníci mají možnost obdivování v kulisách v 1. NP která rovněž zahrnuje prostory pro přípravu cateringu. Kavárna disponuje vlastním vstupem a lze ji provozovat i mimo koráně jako v sálu.

Bytový dům je tvořen jako bodový a nabízí 6 bytů na jednom podlaží (dispozice 14x-34x) s tím, že každý byt má svůj balkon / lodžii. V horním vstupním podlaží jsou vytvořeny dva luxusnější byty s prostornou terasou a jedinečným výhledem.

Veškeré parkování je umístěno do podzemí, kapacita byla ještě navýšena o stávající počet parkovacích míst na místě dřívějšího náměstí. Celkem disponuje 146 místy pro návštěvníky (radnice, sál) a 40 místy pro samostatné bydlení. Vjezd je z ulice Generála Šišky. Přístup pěších do garží se nachází hned vedle hlavního sálu do foyer.

