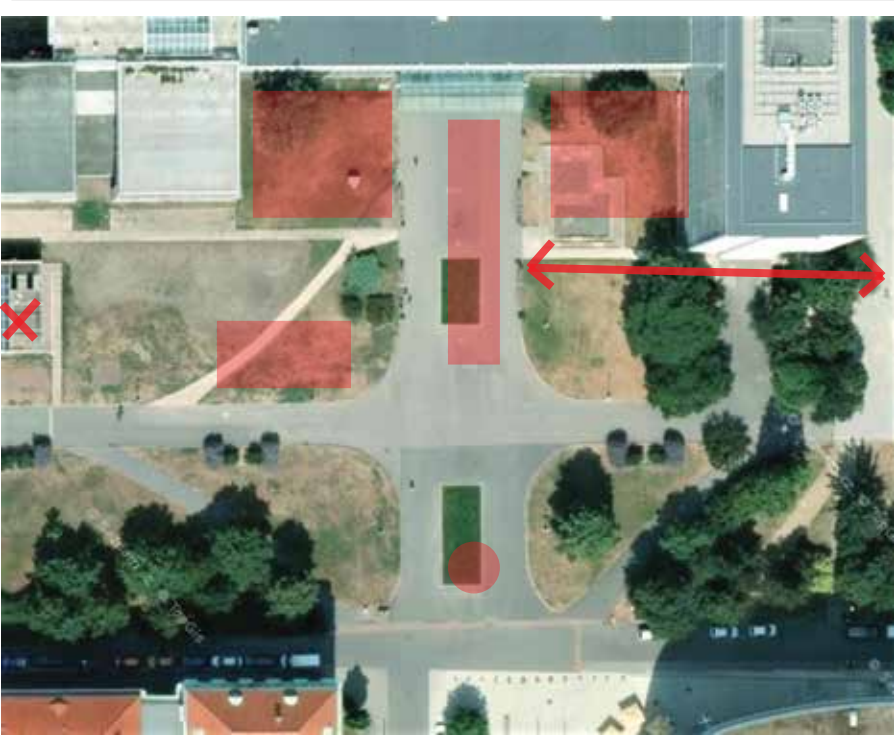




FSV ČVUT V PRAZE - NÁSTUPNÍ PROSTOR S PAVILONEM

**Jméno a příjmení:** Eva Cahynová  
**akademický rok:** 2019/2020 - letní semestr  
**ateliér:** J. Daďa & J. Trojan & J. Bačkovský

**129ATZ1**  
**Architektura a stavitelství**  
**Katedra architektury - fakulta stavební - České učení technické v Praze**



**Analýza zadaného prostředí a podmínky ovlivňující návrh**

**Historie dějvického kampusu**  
Výstavba kampusu začala ve 20. letech podle plánů Antonína Engela, krize a druhá světová válka však způsobily, že jeho plány byly realizovány pouze částečně. Další období stavebního boomu v kampusu spadá do 60. let, poslední významné stavby byly postaveny na začátku tohoto tisíciletí. V současnosti sídlí v pražské čtvrti Dejvice vysoké školy ČVUT v Praze.

Návrh Antonína Engela na regulaci Dejvic a Bubenče již počítal se strukturou zeleně ve městě a jasně vymezoval nezařaditelné zelené plochy. Do svého projektu zapojil průběžný zelený pás, který vedl od Bubenče až po velkou ulici Jugoslávských partyzánů.

Zelený pás byl zrealizován podle Engelových návrhů téměř kompletně, ale není to klidné místo k odpočinku a je přerušena jeho kontinuita dvěma rušnými ulicemi - Evropská a Jugoslávských partyzánů.

**Návrh nástupního prostoru**  
Řešený prostor zadaného projektu je prostor před fakultou stavební ČVUT v Praze. Aktuálně v řešeném prostoru není dostatek odpočinkových míst a možnosti si někde posedět, proto je v návrhu řešeno spoustu míst kde se dá sedět, nebo odpočívat a je k tomu i zahrnuté rozšíření čítárny o venkovní terasu. Dále návrh řeší atraktivnější vzhled nástupního prostoru modelací cesty a propojení s fakultou architektury, díky parku, který eliminuje nežádoucí vyšlapané cestičky. Nynější infocentrum nebude v návrhu uvažováno, protože se svým umístěním a svou funkcí, vůbec nehodí do uvažovaného prostoru.

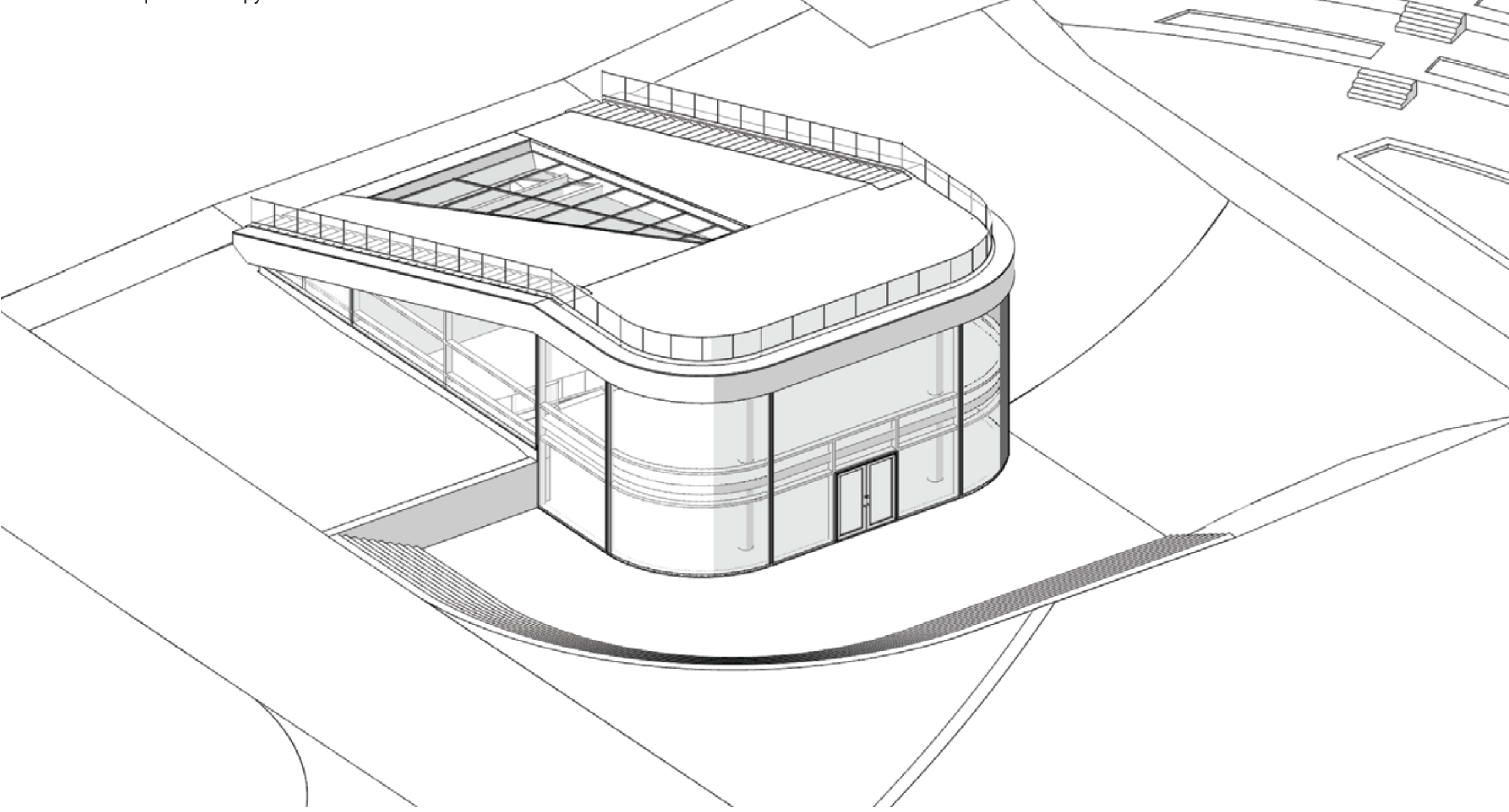
Hlavní myšlenky projektu jsou:

- Zachovat a podpořit průběžný zelený pás,
- zatraktivnit nástupní prostor před fakultou a zároveň zakončení dějvického kampusu,
- umožnit více míst k sezení a odpočinku,



**NÁVRH PAVILONU**

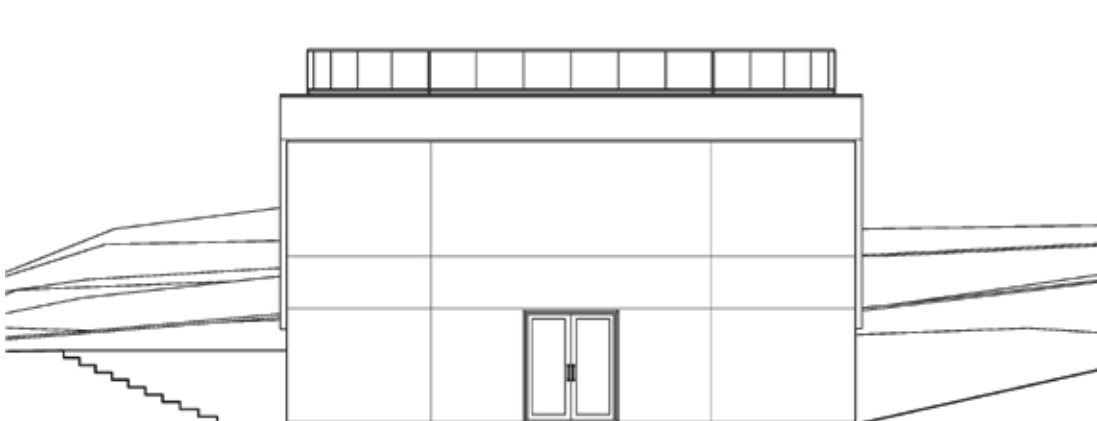
**Urbanistické řešení**  
Umístění pavilonu je před budovou B a budovou C fakulty stavební. Pavilon je částečně zapuštěný do země. Aby byl zelený pás co nejvíce zachován, má pavilon zelenou pochozí střechu na kterou je přístup buď po schodišti, nebo po šikmé ploše zelené střechy. Pavilon je přístupný ze severo-východní a jiho-východní strany zaohleným schodištěm a ze severo-západní strany je pavilon otevřen k fakultě pomocí rampy.



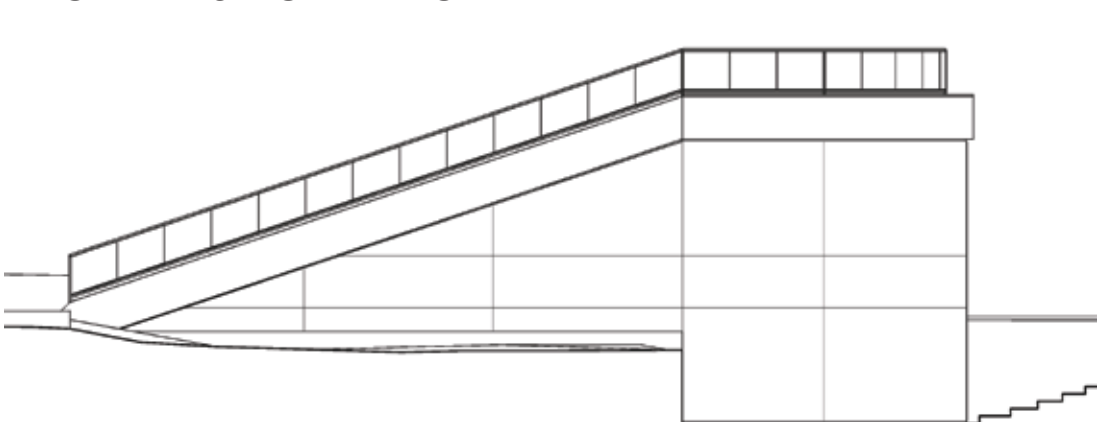
**Architektonické řešení**  
Hlavní funkce stavby je odpočinková, další jsou výstavní a studijní prostory. Fasáda pavilonu je zcela prosklena, aby co nejvíce propojovala interiéry z okolní zelení a zpříjemnila odpočinkové prostory. Zelená střecha umožňuje pokračování zelené plochy z jiho-západní strany. Šikmá plocha je nasměrována na zeleně pro klidný výhled jak ze střechy tak i z interiéru. Pavilon má plnit účel venkovní odpočívárny, výstavní a studijní prostorů pro studenty i zaměstnance fakulty za každého počasí.

**Konstrukční a materiálové řešení**  
Konstrukční systém pavilonu je kombinován se železobetonovými sloupy a železobetonovými stěnami. Strop je tvořen železobetonovou deskou. Vnitřní nosné stěny jsou z porobetonových tvárnic. Fasáda je tvořena celoskleněná terčovým sklem z izolačního dvojskla a tabule u WC místností z chytřejšího ztmavovacího skla. Střecha se skládá ze zelené pochozí plochy se sklonem cca 5°-6° (šikmá část) a střešní pochozí prosklenou plochou z pochozího skla.

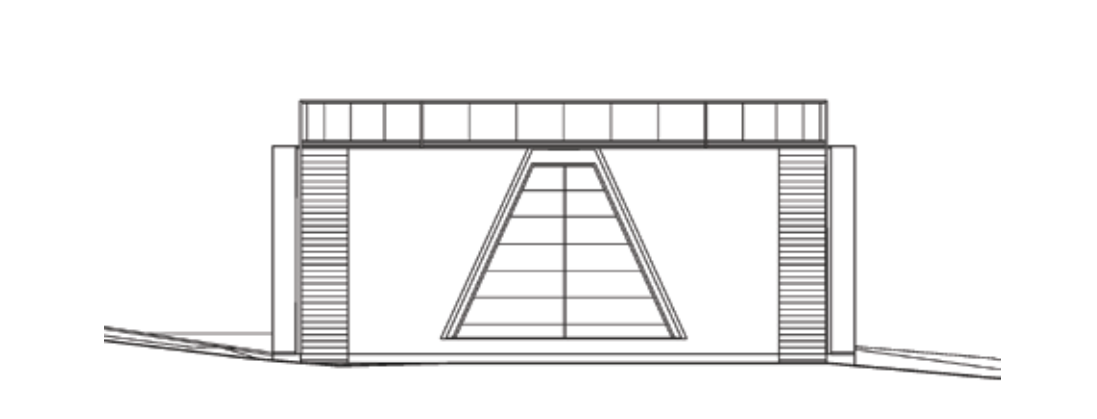
**POHLED SEVERO-VÝCHODNÍ**



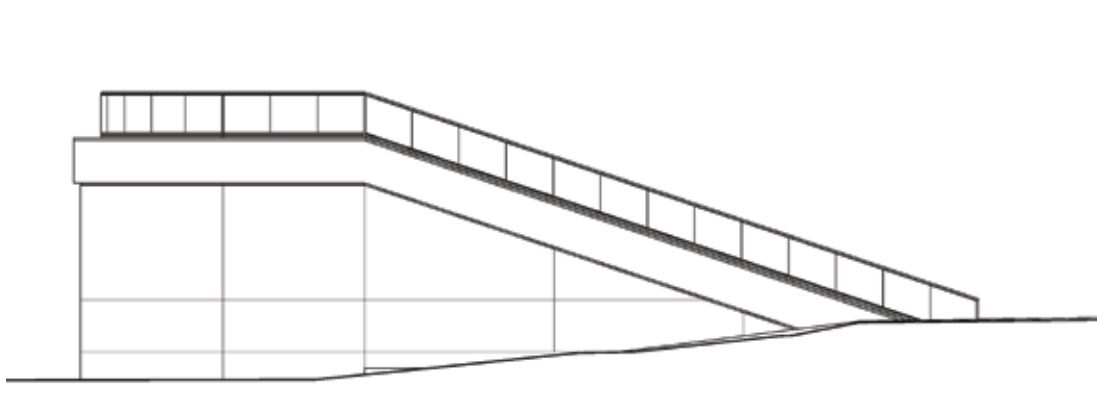
**POHLED JIHO-VÝCHODNÍ**



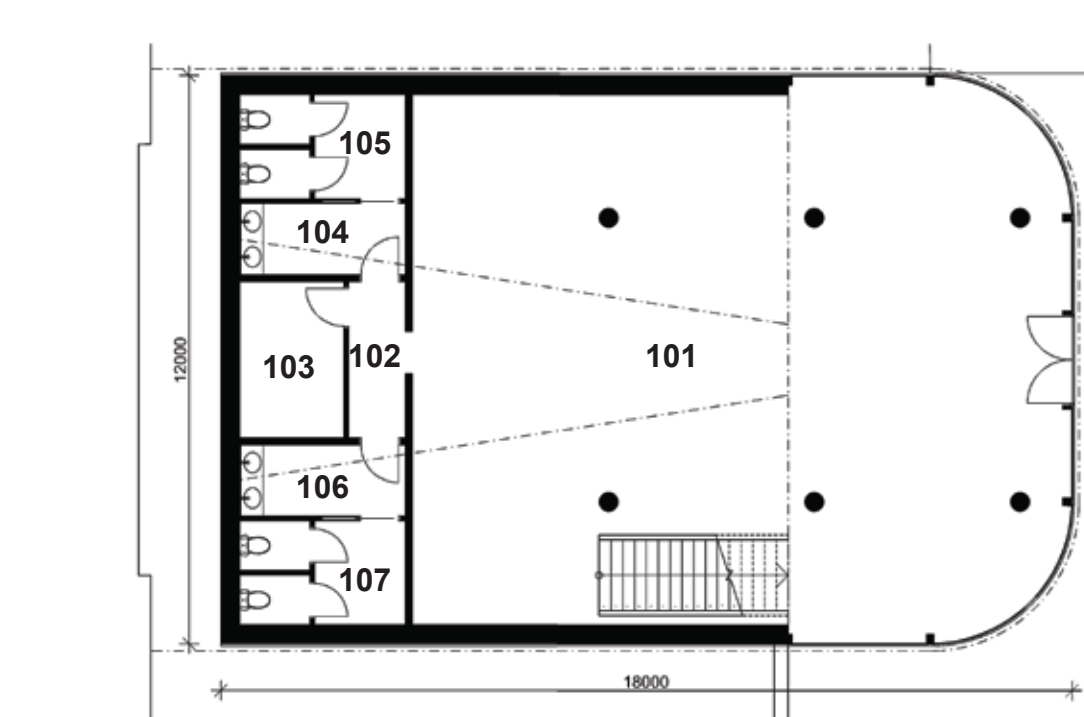
**POHLED JIHO-ZÁPADNÍ**



**POHLED SEVERO-ZÁPADNÍ**



**PŮDORYS 1.NP**



**LEGENDA MÍSTNOSTÍ**

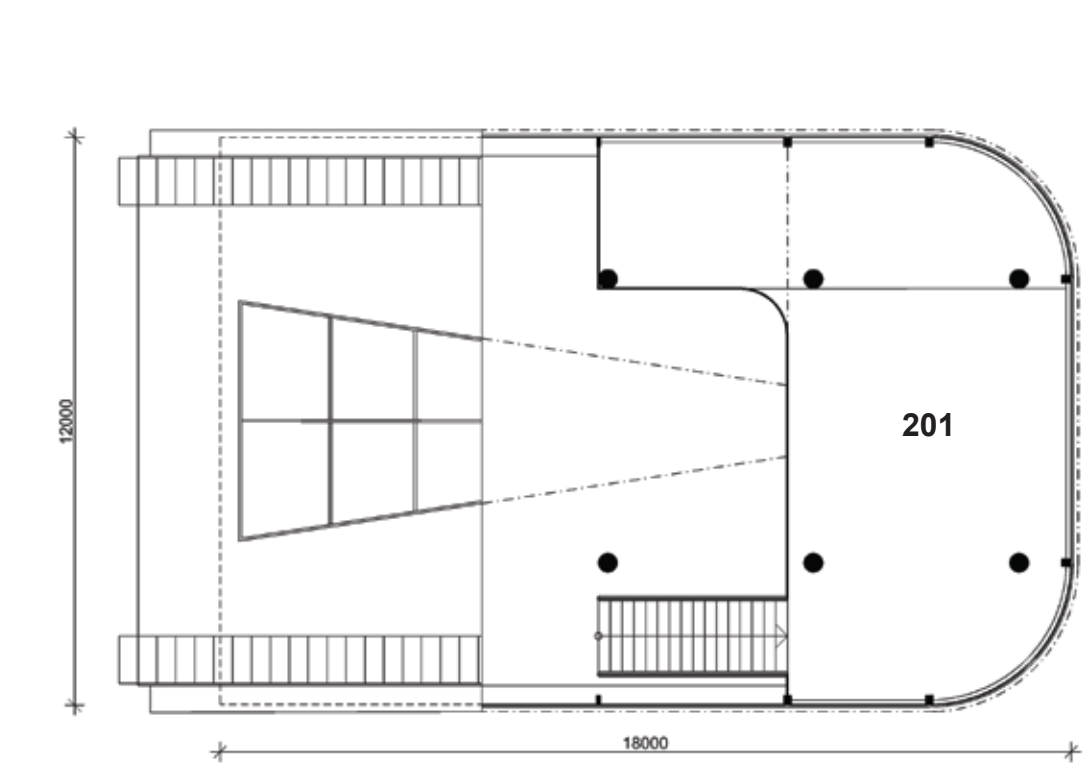
- 101 - výstavní, studijní a odpočinkové prostory
- 102 - chodba
- 103 - technická místnost
- 104 - WC předsiň - muži
- 105 - WC muži
- 106 - WC předsiň - ženy
- 107 - WC ženy



**Dispoziční a provozní řešení**

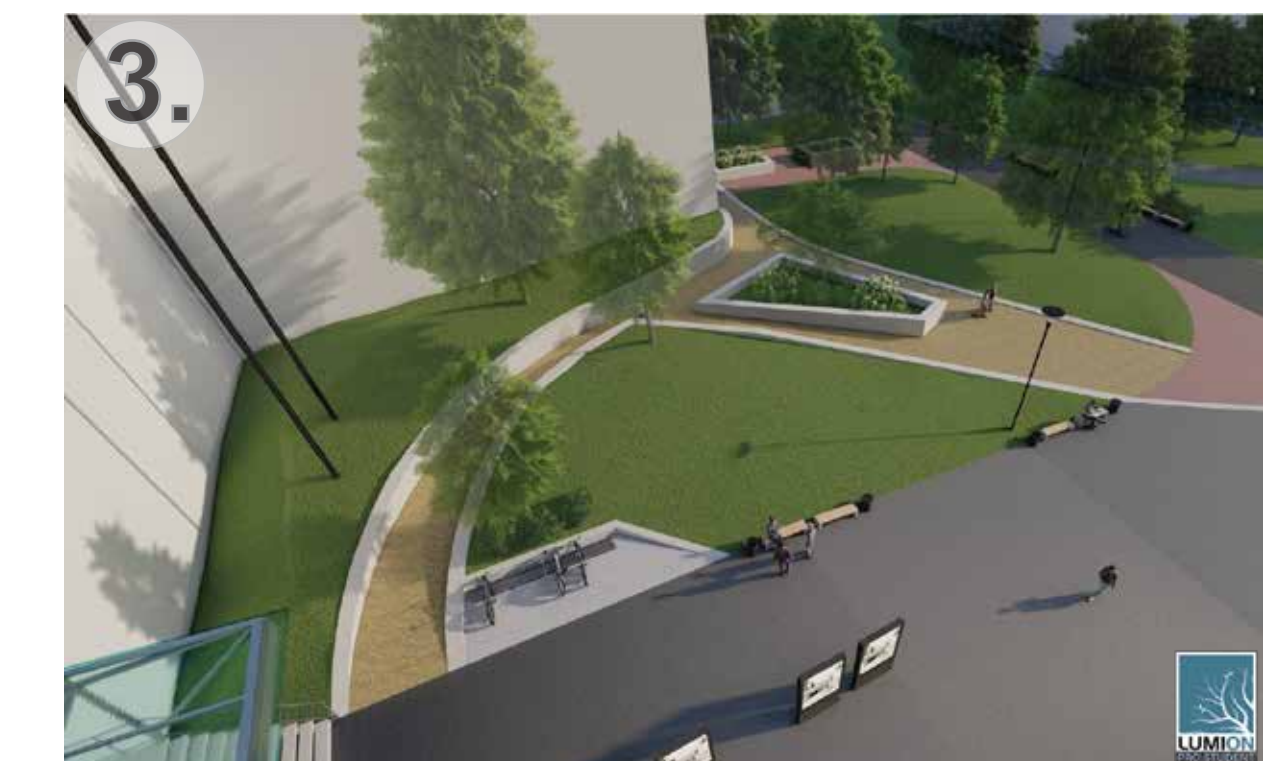
1.NP je dělena na tři zóny. 1. zóna (výstavní plocha) je hned po vstupu do pavilonu. Zde se budou moct vystavit studentské práce či soutěžní projekty. 2. zóna má funkci jako studijní a shromažďovací plocha. 3. zóna je oddělena stěnami od otevřeného prostoru se zónami 1, 2. Zde je chodba ze které lze jít na toalety a do technické místnosti, kde je umístěna úklidová skříň.

**PŮDORYS 2.NP**



**LEGENDA MÍSTNOSTÍ**

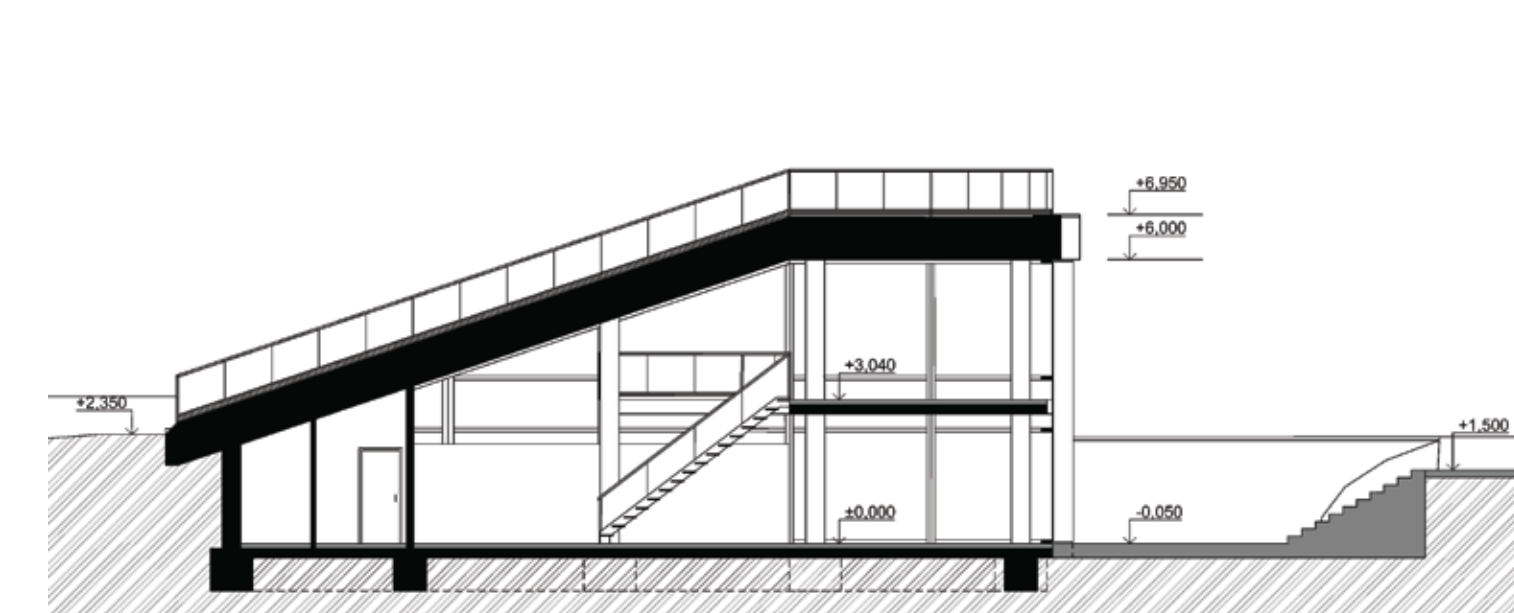
- 201 - odpočinkové prostory



**Dispoziční a provozní řešení**

Ve 2. NP je 4. zóna určena k relaxaci a odpočinku. Prosklená fasáda umožňuje pěkný výhled a dostatek světla k příjemnému posezení. V části orientované k fakultě je možnost si sednout do sedacích poutlů, nebo lehnout díky měkké podlaze z PVC.

**ŘEZ SCHODIŠTĚM**



**4. ZELENÁ POCHOZÍ STŘECHA**  
Buď si vylezete až nahoru, nebo si můžete sednout do měkoučké trávy přímo na šikmé ploše střechy.

**1. SOCHA LOGA ČVUT**

Tak jako lákající nápis „I amsterdam“ v Amsterdamu, nebo loga univerzitních klubů či kolejí v zahraničí... i před fakultou čeká upoutavač v podobě lva nebo-li loga ČVUT.

**2. PŘÍJEMNÉ POSEZENÍ + ROZŠÍŘENÍ ČÍTÁRNY**

Pro odpočinek, rozjímání, učení... stačí si jen sednout a pro návštěvníky čítárny je možnost si posedět na nové venkovní terase.

**3. PARK**

Není nad to zpříjemnit si cestu procházkou menším parkem. Tento park atraktivně propojuje prostor fakulty stavební a prostor fakulty architektury. Na zídkách se dá samozřejmě posedět, nebo pro větší milovníky přírody je možnost si sednout na zatravněných plochách.

