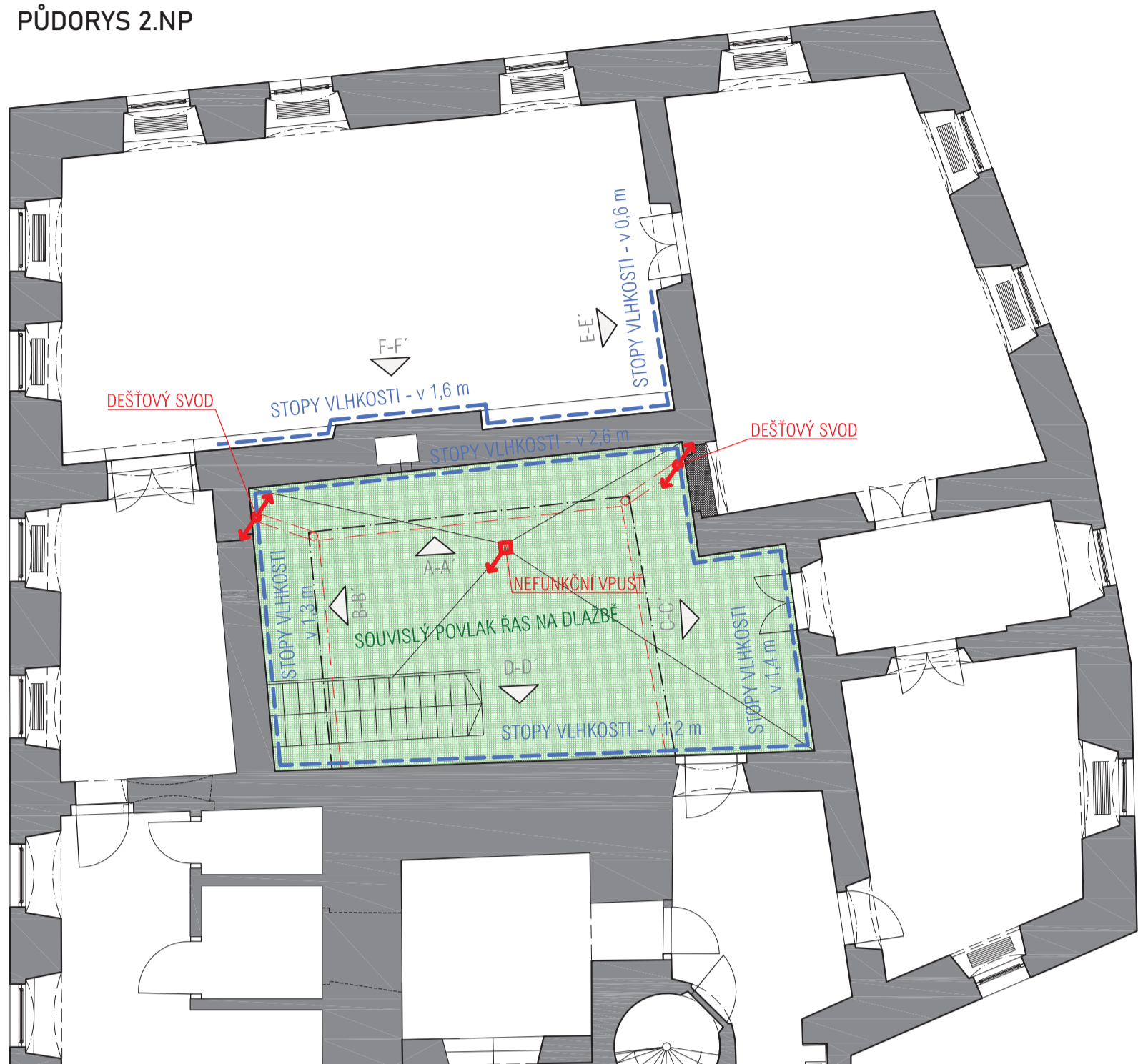
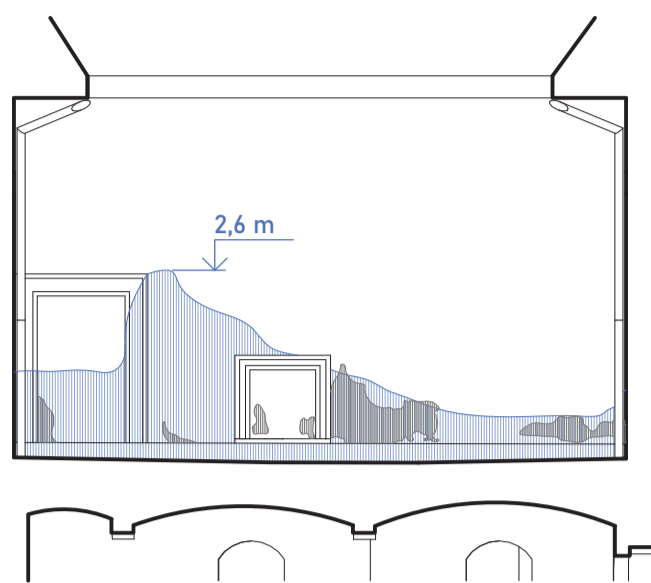




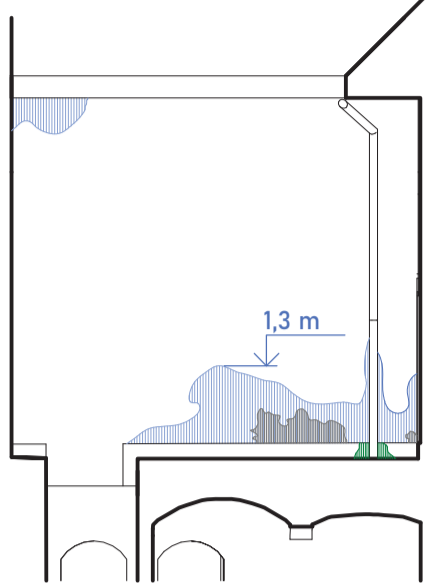
PŮDORYS 2.NP



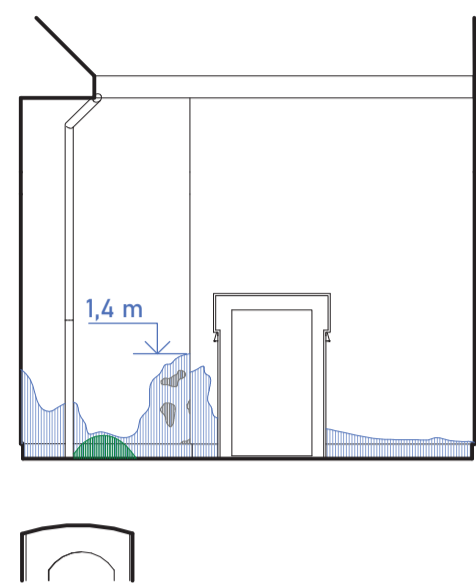
POHLED A-A'



POHLED B-B'



POHLED C-C'



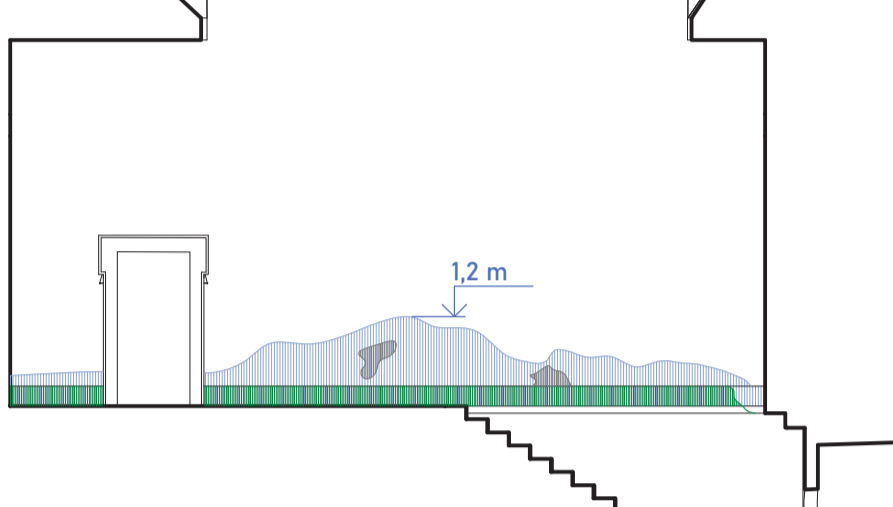
POPIS PORUCHY:

HLAVNÍM PROBLÉMEM V KONTEXTU SE STAVEM ATRIA JE NEVHODNÝ STAVEBNÍ ZÁSAH Z 2. POL. 20. STOL. BĚHEM ADAPTACE OBJEKTU DOŠLO KE ZMĚNĚ SKLADBY PODLAHY ATRIA VE KTERÉ BYLY POUŽITY NEVHODNÉ VELICE NEPROPUSTNÉ VRSTVY (170 mm BETONU A 10 mm ASFALTOVÝCH PÁSŮ). TAKTO BYLA Z ATRIA VYTVOŘENA JAKÁSI NEPROPUSTNÁ VANA JEJÍŽ FUNKČNOST BYLA CELE ZÁVISLÁ NA FUNKČNOSTI JEDNÉ PODLAHOVÉ VPUSTI.

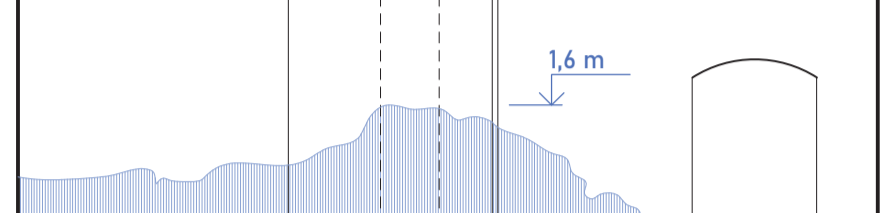
DANÁ VPUSŤ SI SVOU FUNKČNOST NEZACHOVALA A V PRŮBEHU LET TAK VELKÁ ČÁST SRAŽKOVÝCH VOD PRONIKLA DO ZDIVA PO OBVODĚ ATRIA ČIMŽ SE VÝRAZNĚ ZVÝŠILA JEHO VLHKOST (PŘI SOKLOVÉ PARTII). STOJATÁ VODA (NEVHODNÉ VYSPÁDOVÁNÍ A NEFUNKČNÍ VPUSŤ) A NEVHODNÁ POKLÁDKA PÍSKOVCOVÉ DLAŽBY PŘÍMO DO CEMENTOVÉ MALTOVINY VEDLI K TVORBĚ SOUVISLÉHO POVLAKU ŘAS NA DLAŽBĚ A SOKLU A ZVÝŠENÍ VLHKOSTI ZDIVA.

JAKO PROBLEMATICKÉ SE JEVI ROVNĚŽ SVISLÉ DEŠŤOVÉ SVODY KTERÉ V MÍSTĚ, KDE PROSTUPUJÍ PODLAHOU ATRIA VYKAZUJÍ NAD OKOLNÍ POMĚRY VÝŠÍ PROJEV VLHKOSTNÍHO POŠKOZENÍ ZDIVA.

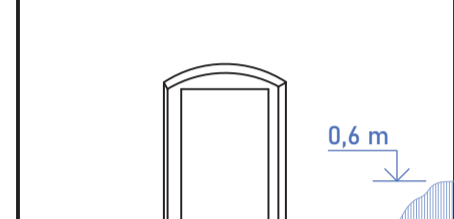
POHLED D-D'



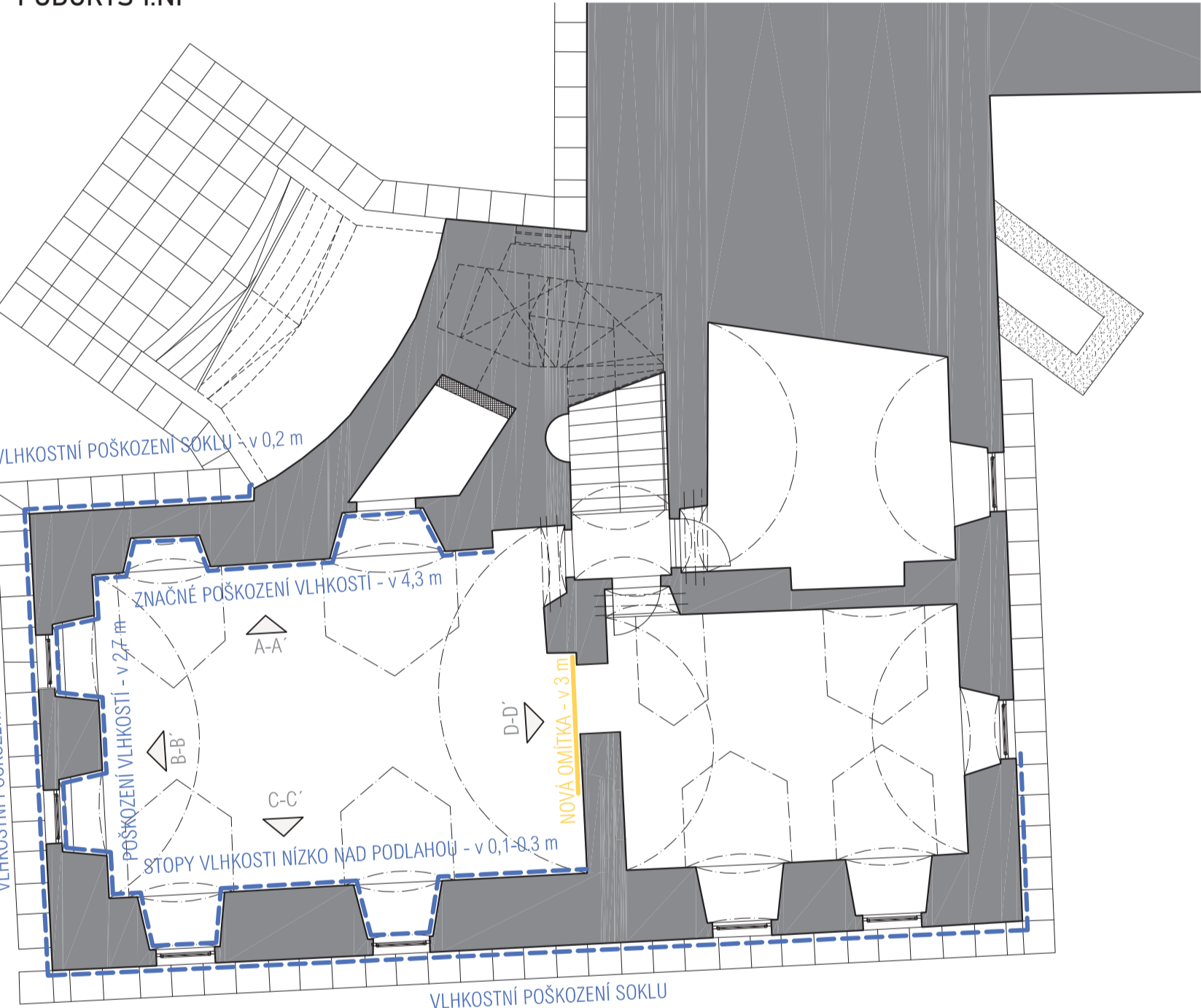
POHLED E-E'



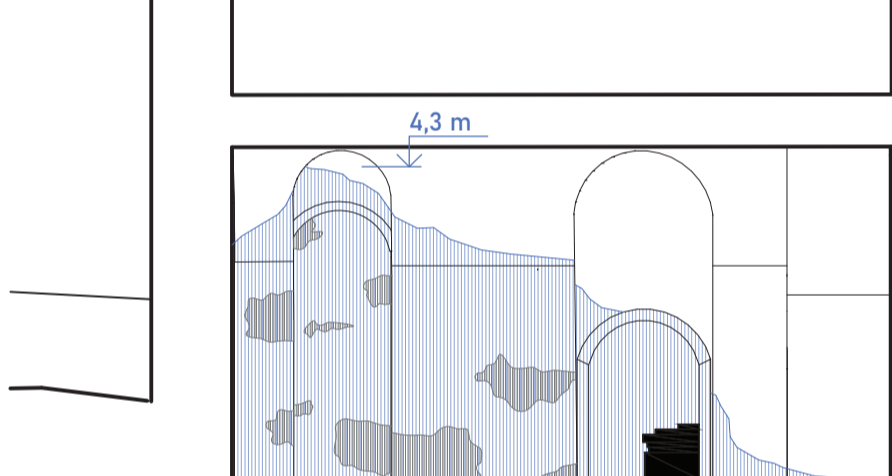
POHLED F-F'



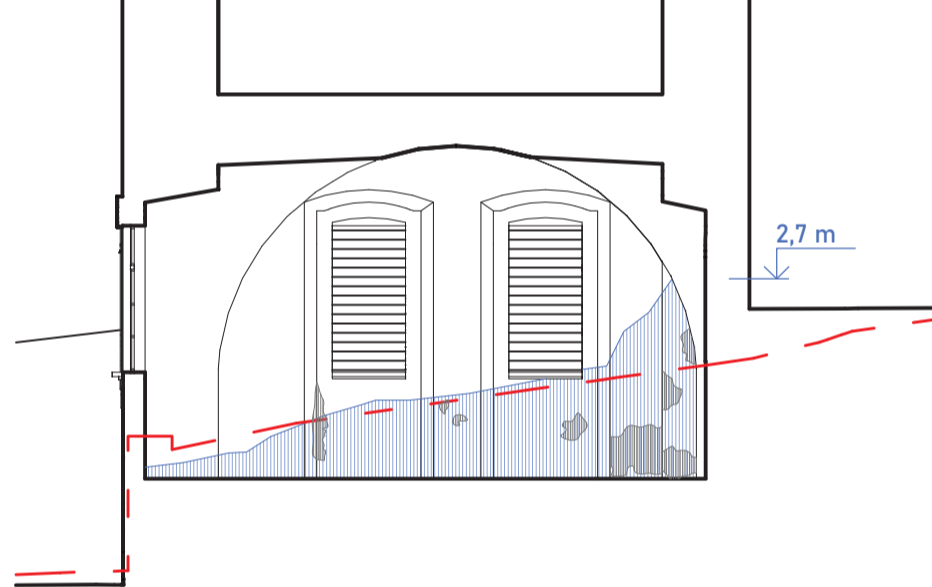
PŮDORYS 1.NP



POHLED A-A'

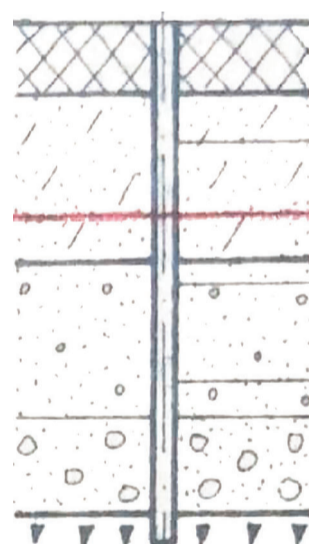


POHLED B-B'



POPIS PORUCHY:

NEJZÁSADNĚJŠÍ POŠKOZENÍ VYKAZUJE SEVERO- ZÁPADNÍ KOUT BAROKNÍ PŘÍSTAVBY. ZA PŘÍČINU LZE BEZ VĚTŠÍCH POCHYB OZNACIT NEPŘÍZNIVÝ PŘÍMÝ KONTAKT ZDIVA SE ZEMLINOU. TAKTO DOCHÁZÍ K TRANSPORTU ČÁSTI SRAŽKOVÝCH VOD DO KONSTRUKCÍ PŘILÉHAJÍCÍCH K ZEMLINĚ A VZTLÁNÍ VLHKOSTI S DISPERSOVANÝMI SOLEMI (ZVÝŠENÁ VLHKOST A PROJEV USAZOVÁNÍ SOLÍ JSOU PŘÍMO PATRNÉ NA OMÍTNUTÉM ZDIVU PŘÍ POHLEDU Z INTERIÉRU - VIZ FOTOGRAFIE Z MÍST). V SOUČASNÉM STAVU NEPŘEDSTAVUJE PORUCHA ZÁVAŽNÝ PROBLÉM, VE SMYSLU NEVYHOUJÍCÍ STATIKY OBJEKTU. ZDĚNÉ KONSTRUKCE STĚN NEVYKAZUJÍ ZÁSADNÍ DEFORMACE, NEDOCHÁZÍ K POZOROVATELNÝM DEFORMACIČNÍM ČI PORUŠENÍM KONSTRUKCÍ KLENB ANI KONSTRUKCÍ VE VÝŠÍCH PODLAŽÍCH NA NĚ NÁVAZUJÍCÍCH. PŘESTO SE JEDNÁ O VADU JÍŽ JE NUTNO CO NEJDŘÍVE SANOVAT, NEBOŽ ZVÝŠENÁ VLHKOST ZDIVA VEDE K JEHO DEGRADACI A MOŽNÝM ZÁVAŽNÝM SELHÁNÍM DÍLČÍCH KONSTUKCÍ A KONSTUKČNÍCH CELKŮ.



HLoubka	POpis vrstvy	PROPUSTNOST
0,0 - 0,6 m	MAZAČKA (STĚR-ČIHELAVY ODPAK-PŘEKŘEHLNA)	-
0,6 - 2,0 m	PÍSEK S HLINUTOU PŘÍMĚSÍ, JEMKOVANÝ, ULEHÝ SLABĚ VLHÝ	1 10 ⁴
2,0 - 3,3 m	PÍSEK S PŘÍMĚSÍ VALOUNŮ A RŮZNÝCH STĚROK, STŘEDNĚ AŽ HRUBĚ ZRNITÝ, ULEHÝ SLABĚ VLHÝ	5 10 ⁴
3,3 - 4,1 m	PÍSEK S PŘÍMĚSÍ RŮZNÝCH STĚROK, STŘEDNĚ AŽ HRUBĚ ZRNITÝ, ULEHÝ SLABĚ VLHÝ	3 10 ⁴
4,1 - X m	TVRDOU SOUDRŽNÝ SVALNÍ PODKLAD BEZDOLA VÝŠNÍ - KŘEMČITÝ PRACH	-

HPV: KOTVA JAKO 6 m POD PT JS. USTÁLENÁ NEZJISTĚNA
USTÁLENÁ HLUBOKOSTI TOLU JAKO PŘÍBLÍŽNĚ 5,5-6,5 m POD PT JS
(V RÁMKU VRTU JI ZASTIŽENA JAKO NARÁŽENA V HLUBCE 5,5 m)

SANACE PORUCHY Č. 1:

K SANACI PORUCHY AUTÓRÍ NAVRHOJÍ ZASTŘEŠENÍ ATRIA. KONKRÉTNÍ POJEDNÁNÍ JE OVŠEM VLASTNÍM AUTORSKÝM DÍLEM KAŽDÉHO Z AUTÓRŮ. VZHLEDNĚM K ODLIŠNÝM POŽADAVKŮM SE VARIANTY ŘEŠENÍ LIŠÍ JAK CO DO TVAROVÉHO TAK I DO TECHNICKÉHO ŘEŠENÍ.

ZÁSADNÍ JE POŽADAVEK NA ZACHOVÁNÍ NEZMĚNĚNÉ STŘEŠNÍ KRAJINY Z POHLEDU Z PARTERU. HŘEBEN A STŘEŠNÍ ROVINY VIDITELNĚ Z OKOLÍ MUSÍ BÝT ZACHOVÁNY, NEBO NAHRAZENY, ALE MAJE PŮVODNÍ TVAR.

STÁVAJÍCÍ STŘECHA ČTÍ PŮVODNÍ TVAROVÉ ŘEŠENÍ, JEJÍ KONSTRUKČNÍ PROVEDENÍ Z 2. POL. 20. STOL. OVŠEM NENÍ KVALITNÍ A VYKAZUJE ZNAKY BLÍŽÍHO SE KONCE TECHNICKÉ ŽIVOTNOSTI. PROTO SE NABÍDÍ SPOLU S REALIZACÍ NOVÉHO ZASTŘEŠENÍ ATRIA PROVÉST I ÚPRAVY STÁVAJÍCÍHO KROVU, ČI JEHO NAHRAZENÍ KROVEM NOVÝM.

JEDNOTLIVÉ NÁVRHY ZASTŘEŠENÍ JSOU SOUČÁSTÍ TECHNICKÉ ČÁSTI PRÁCE AUTÓRŮ.

SANACE PORUCHY Č. 2:

K SANACI PORUCHY AUTÓRÍ NAVRHOJÍ KOMBINACI HYDROIZOLAČNÍ BARIÉRY PŘI VNĚJŠÍM LÍCI VLHKOSTI ZASAŽENÉHO ZDIVA A PROVEDENÍM DRENÁŽE KTERÁ BY URYCHLOVALA ODVÁDĚNÍ SRAŽKOVÝCH VOD SATURUJÍCÍCH ZEMLINU PŘILÉHAJÍCÍ K OBJEKTU.

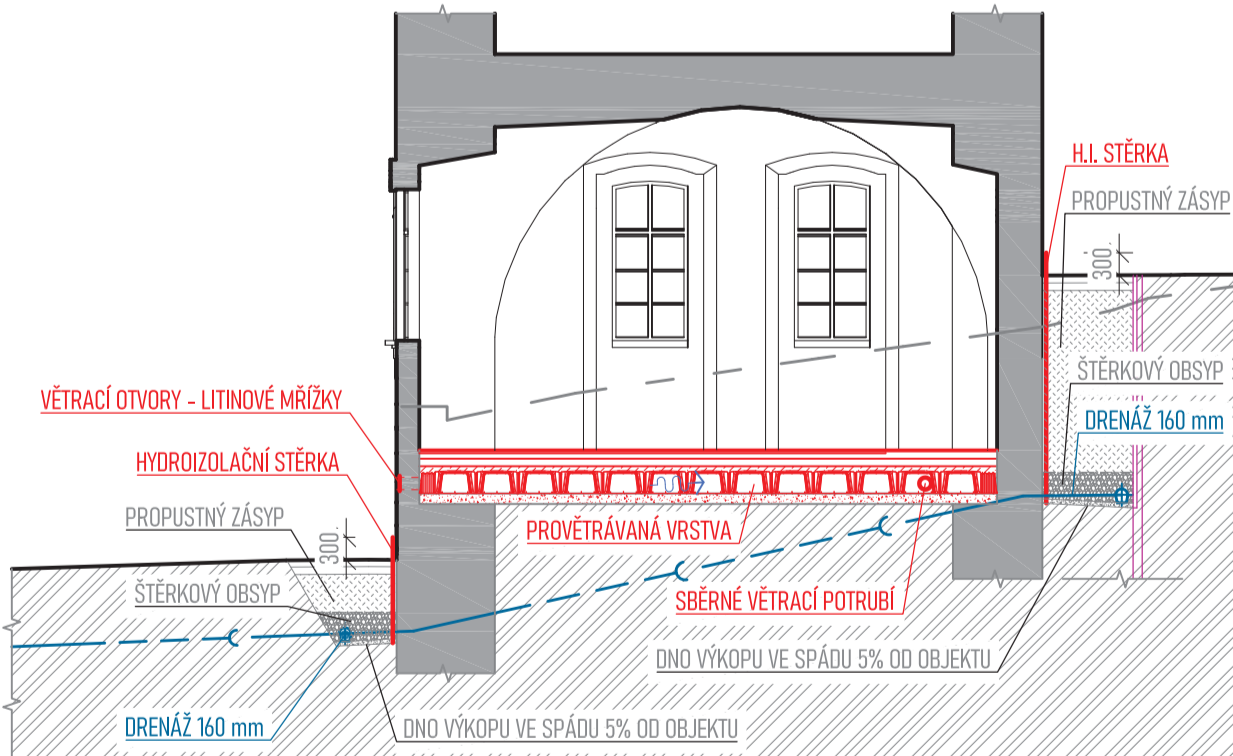
JAKO DOPLNJÍCÍ OPATŘENÍ JE SOUČÁSTÍ NÁVRHU SANACE I VYTVOŘENÍ PROVĚTRÁVANÉ VRSTVY V RÁMKU SOUVRSTVÍ PODLAHY SYSTÉMEM PREFABRIKOVANÝCH TVAROVEK.

K PROVEDENÍ HYDROIZOLAČNÍ BARIÉRY BUDE POUŽITA HYDROIZOLAČNÍ STĚRKOVÁ HMOTA APLIKOVATELNÁ I NA STŘEDNĚ VLHKÉ PLOCHY, ZACHOVÁVÁJÍCÍ SI DLOUHODOBOU ELASTICITU I PŘI NÍZKÝCH TEPLOTÁCH VHODNÁ I PRO POREZNÍ PLOCHY (NAPŘ. SÍKA I GOLFLEX 101).

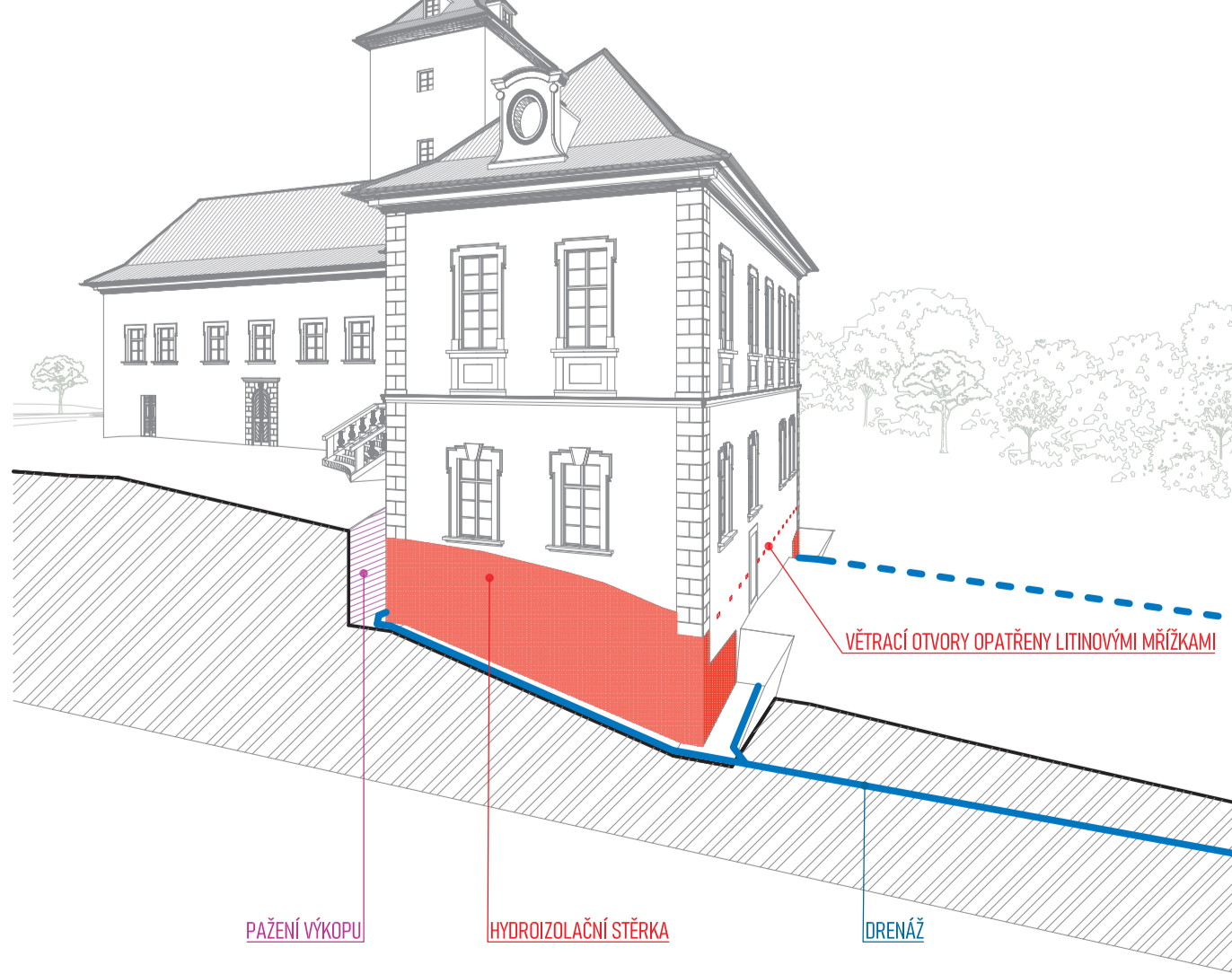
PŘI PROVÁDĚNÍ DRENÁŽE JE NUTNÉ VYSPÁDOVAT DNO VÝKOPU ALESPŮN 5 % OD OBJEKTU. VLIVEM PROVEDENÍ DRENÁŽE NESMÍ BÝT ZPŮSOBENO ZAVODNĚNÍ ČI ROZBŘEDÁNÍ ZÁKLADOVÉ SPÁRY (NÁVRH VYCHÁZÍ Z PŘEDPOKLÁDANÉ DOSTATEČNÉ HLUBOKY ZÁKLADOVÝCH SPAR SVISLÝCH KONSTRUKCÍ, TUTO SKUTEČNOST BUDE NUTNĚ OVĚŘIT SONDAMI).

PRO PROVEDENÍ VĚTRANÉ VRSTVY V RÁMKU PODLAHY KAPLE BUDE ODSTRANĚNO NEVHODNÉ SOUVRSTVÍ REALIZOVANÉ V RÁMKU STAVEBNÍCH ÚPRAV Z 2. POL. 20. STOL. PŘI ODSTRANOVÁNÍ BUDE NUTNO MINIMALIZOVAT DYNAMICKÉ RÁZY A VIBRACE, KTERÉ BY MOHLI POŠKODIT OKOLNÍ STÁVAJÍCÍ KONSTRUKCE. PODKLADNÍ PREFABRIKOVANÉ KLENUTÉ TVAROVKY BUDE VRSTVA STĚRKU / STĚRKODRTI PŘEKRYTÁ GEOTEXTILIÍ. KRYCÍ MŘÍŽKY VĚTRACÍCH OTVORŮ BUDOU V RÁMKU SOKLOVÉ PARTIE ZAPUŠTĚNÉ A BUDOU JE TVORIT LITINOVÉ MŘÍŽKY (PRO JEJICH ESTETIKU).

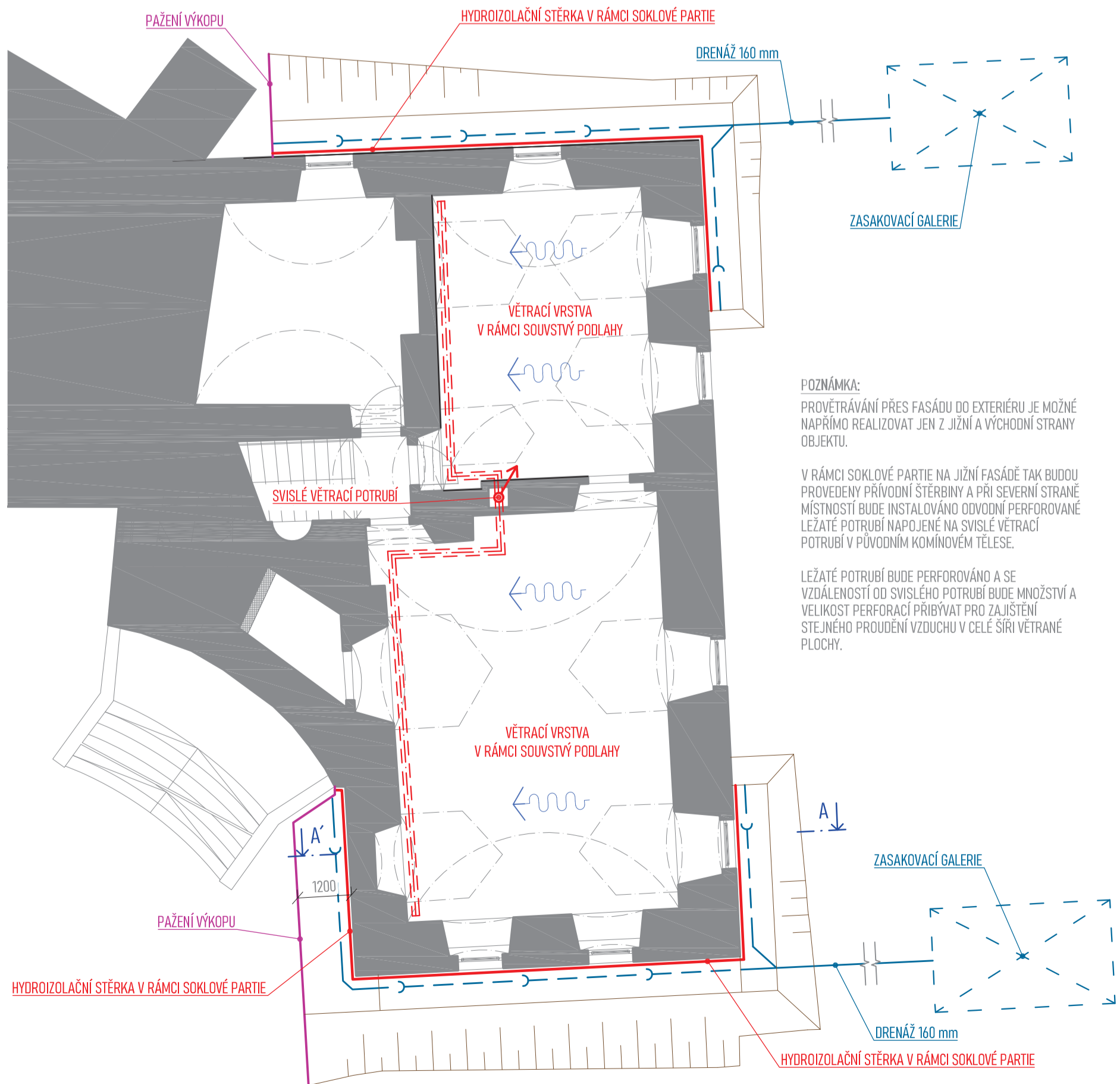
SANACE PORUCHY Č. 2 - ŘEZ A-A'



SANACE PORUCHY Č. 2



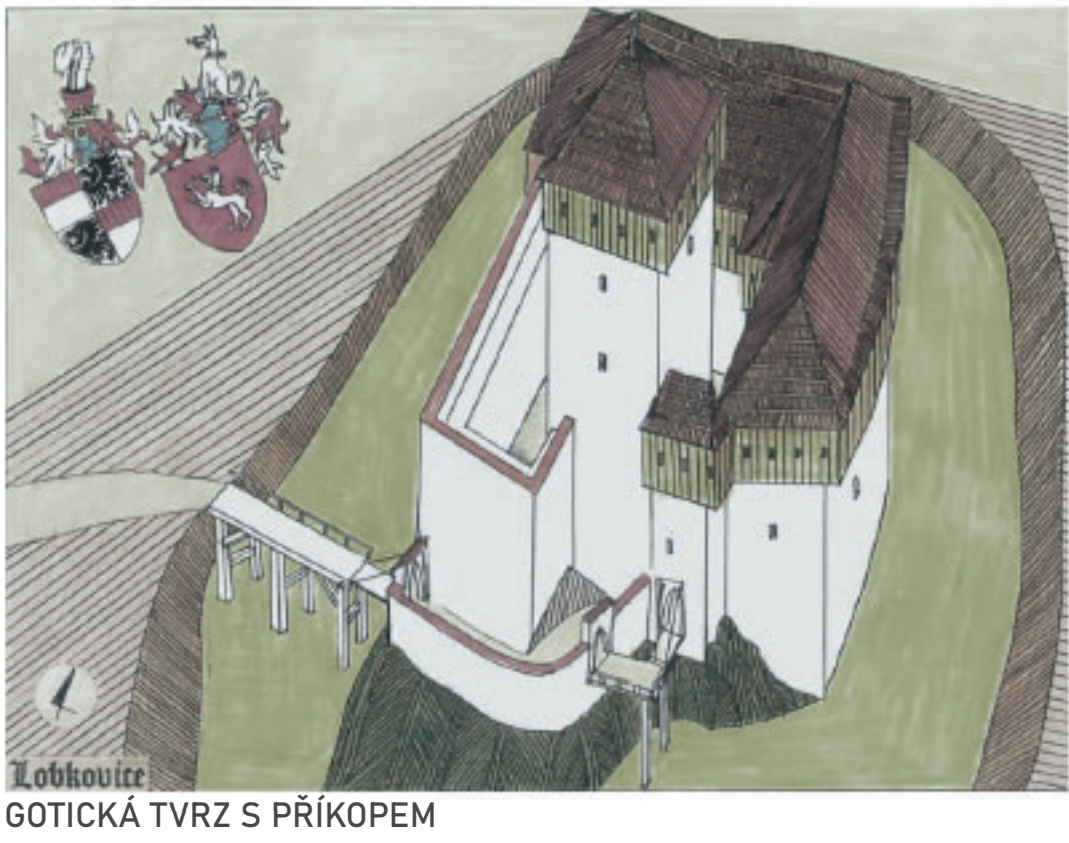
SANACE PORUCHY Č. 2 - PŮDORYS 1.PP



POZNÁMKA:
PROVĚTRÁVÁNÍ PŘES FASÁDU DO EXTERIÉRU JE MOŽNÉ NÁPŘÍMO REALIZOVAT JEN Z JIŽNÍ A VÝCHODNÍ STRANY OBJEKTU.

V RÁMKU SOKLOVÉ PARTIE NA JIŽNÍ FASÁDĚ TAK BUDOU PROVEDENY PRŮŘÍZOVÉ STĚŘENÍ A PRO SEVERNÍ STRANĚ MĚTNOSTI BUDE INSTALOVÁNO ODVODNĚNÍ PROVĚTRÁVANÉ LEŽATÉ POTRUBÍ NAPOJENÉ NA SVISLÉ VĚTRACÍ POTRUBÍ V PŮVODNÍM KÓMIDOVÉM TĚLESE.

LEŽATÉ POTRUBÍ BUDE PERFOROVÁNO A SE VZDÁLENOSTI OD SVISLÉHO POTRUBÍ BUDE MNOŽSTVÍ A VELIKOST PERFORACÍ PŘÍPADNĚ PRO ZAJISTĚNÍ STEJNÉHO PROUDĚNÍ VZDUCHU V CELE ŠIRÉ VĚTRACÍ PLOCHY.



LOBKOVITZ
GOTICKÁ TVRZ S PŘÍKOPEM



1913



1948



2022

NEJSTARŠÍ ZMÍNKY O HISTORII ZÁMKU SAHAJÍ AŽ DO 1. POL. 14. STOLETÍ, KDE VZNIKLA DŘEVĚNÁ ZEMANSKÁ TVRZ S DVORCEM. JIŽ NA POČÁTKU 15. STOLETÍ BYLA TVRZ PŘESTAVĚNA NA GOTICKÝ KAMENNÝ HRÁDEK S DOMINANTNÍ ÚZKOU HRANOLOVOU VĚŽÍ. DO DNESKA SE Z TĚTO GOTICKÉ FÁZE DOCHOVALY SUTERÉNNÍ OBVODOVÉ STĚNY STARŠÍ ČÁSTI, KAMENNÁ KLENBA ZADNÍHO SKLEPA PŘI JV NÁROŽÍ, ČÁST ZDI VĚŽE V 1.NP, ŠIKMÁ DELICÍ ZEĎ K BAROKNÍ PŘÍSTAVBĚ. KONCEM 16. STOLETÍPROBĚHLA ROZSÁHLÁ RENESANČNÍ

PŘESTAVBA, TVAROVĚ STEJNÁ JAKO JE VIDĚT DNES. V 1.NP VZNIKLO MALÉ NÁDVORIČKO UZAVŘENÉ ČTYŘMI KŘIDLY. NA JV NÁROŽÍ VZNIKÁ VÁLCOVÝ ARKÝR NA PÍSKOVCOVÉM PRSTENCI, CELÝ OBVODOVÝ PLÁŠŤ VČ. VĚŽE JE POKRYT SGRAFITOVÝMI PSANÍČKY. ZNAČNÉ POŠKOZENÍ UTRPĚL ZÁMEK BĚHEM TRICETILETÉ VÁLKY ROKU 1677 JE ZDEVAŠTOVÁN, VYPÁLEN A BEZ STŘECH. KONCEM 17. STOLETÍ DOCHÁZÍ K OPRÁVĚM, JE PŘÍSTAVĚNO PRÁVĚ BAROKNÍ KŘIDLO, OPRAVA A DOSTAVBA VĚŽE (PODOBA JIŽ JAKO DNES).

DALŠÍ VĚTŠÍ ZÁSAHY DO STAVBY JSOU AŽ V LETECH 1925-1926 K PŘÍLEŽITOSTI VÝROČÍ FRANTIŠKA PALACKÉHO. PO 2. SVĚTOVÉ VÁLCE BYL ZÁMEK I S POZEMKY ZESTÁTNĚN. IHNEDE V ROKU 1948 SE Z BAROKNÍHO KŘIDLA STALA ŠKOLA - DOŠLO K ZAVEDENÍ ELEKTRINY. V ROKU 1950 UDERIL DO VĚŽE BLESK A POŠKODIL STŘECHU, ZŘÍTILA SE I ČÁST JV STĚNY VĚŽE SE SCHODIŠTĚM. ŠKODY BYLY OPRÁVENY O NĚKOLIK LET POZDĚJI MINISTERSTVEM ZDRAVOTNICTVÍ, KTERÉ ZDE MĚLO SKLAD LÉČIV.

BOHUŽEL V ROKU 1955 DOŠLO OPĚT K FATÁLNÍMU POŠKOZENÍ STŘECH VICHŘICÍ A JEJICH NÁSLEDNĚ VÝMĚNĚ, PROTO DNEŠNÍ STŘECHA NENÍ PŮVODNÍ. BĚHEM 20. STOLETÍ DOŠLO K ODSTRANĚNÍ STROPŮ VČ. ŠTUKOVÉ VÝZDOBY, PŘÍSTAVBĚ BALUSTRÁDOVÉHO SCHODIŠTĚ K BAROKNÍ ČÁSTI, NOVĚ SGRAFITOVÉ VÝZDOBE NA VĚŽI. DO 90. LET ŠLY SPORY O UŽÍVÁNÍ STAVBY, PŘEVÁŽNĚ FUNGOVALA JAKO SKLADOVÉ PROSTORY. PO SAMETOVÉ REVOLUCI SE ZÁMEK NAVRÁTIL ZPĚT DO RUKOU DĚDICŮ LOBKOVICŮ.

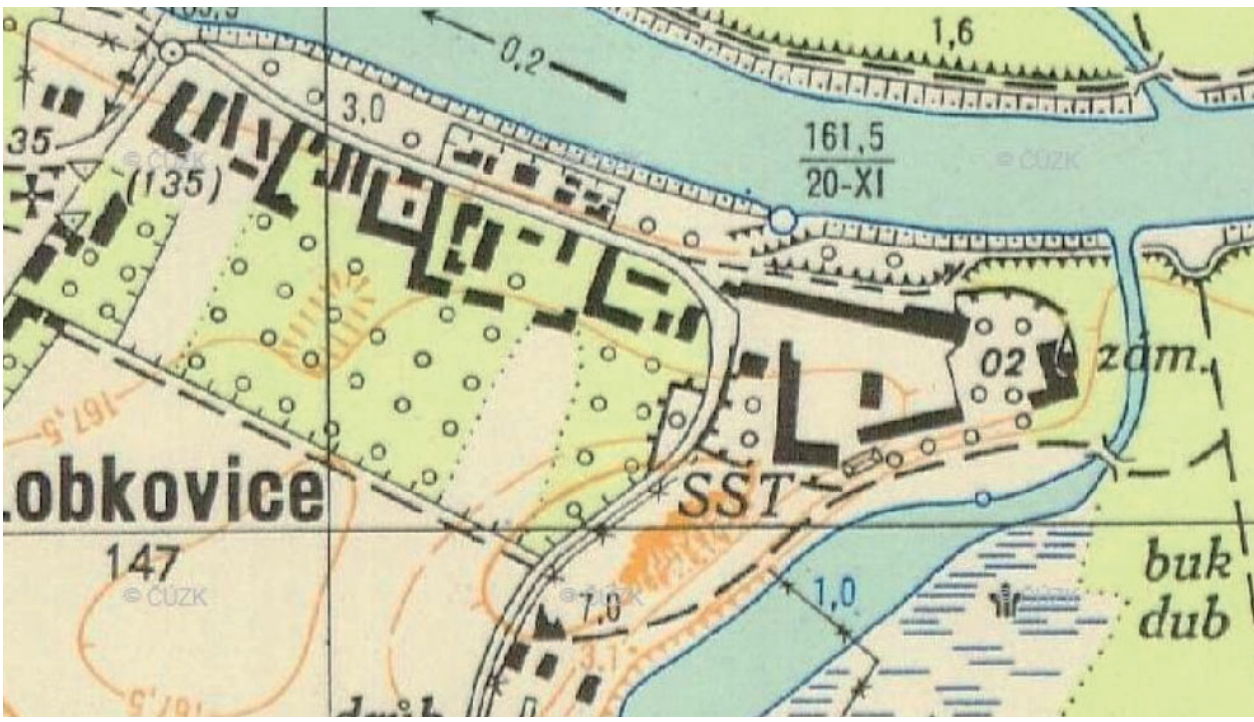
VÝVOJ ÚZEMÍ AREÁLU



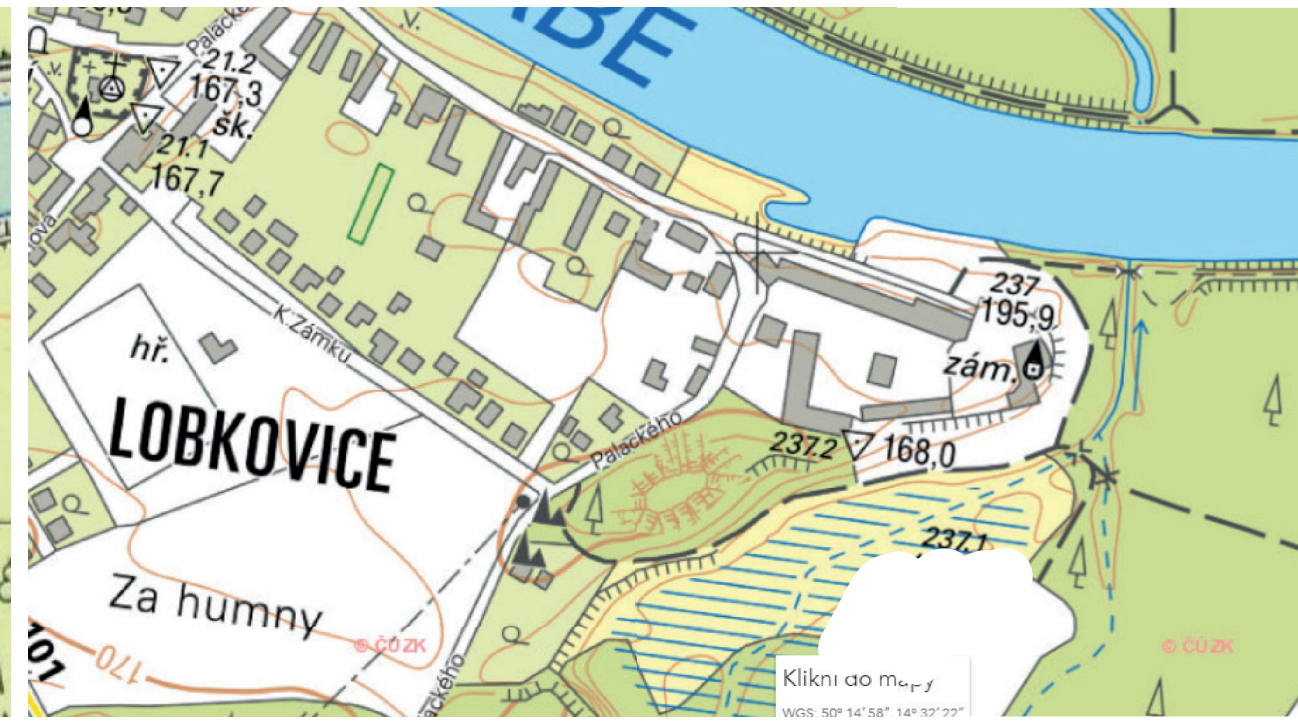
1835



1842

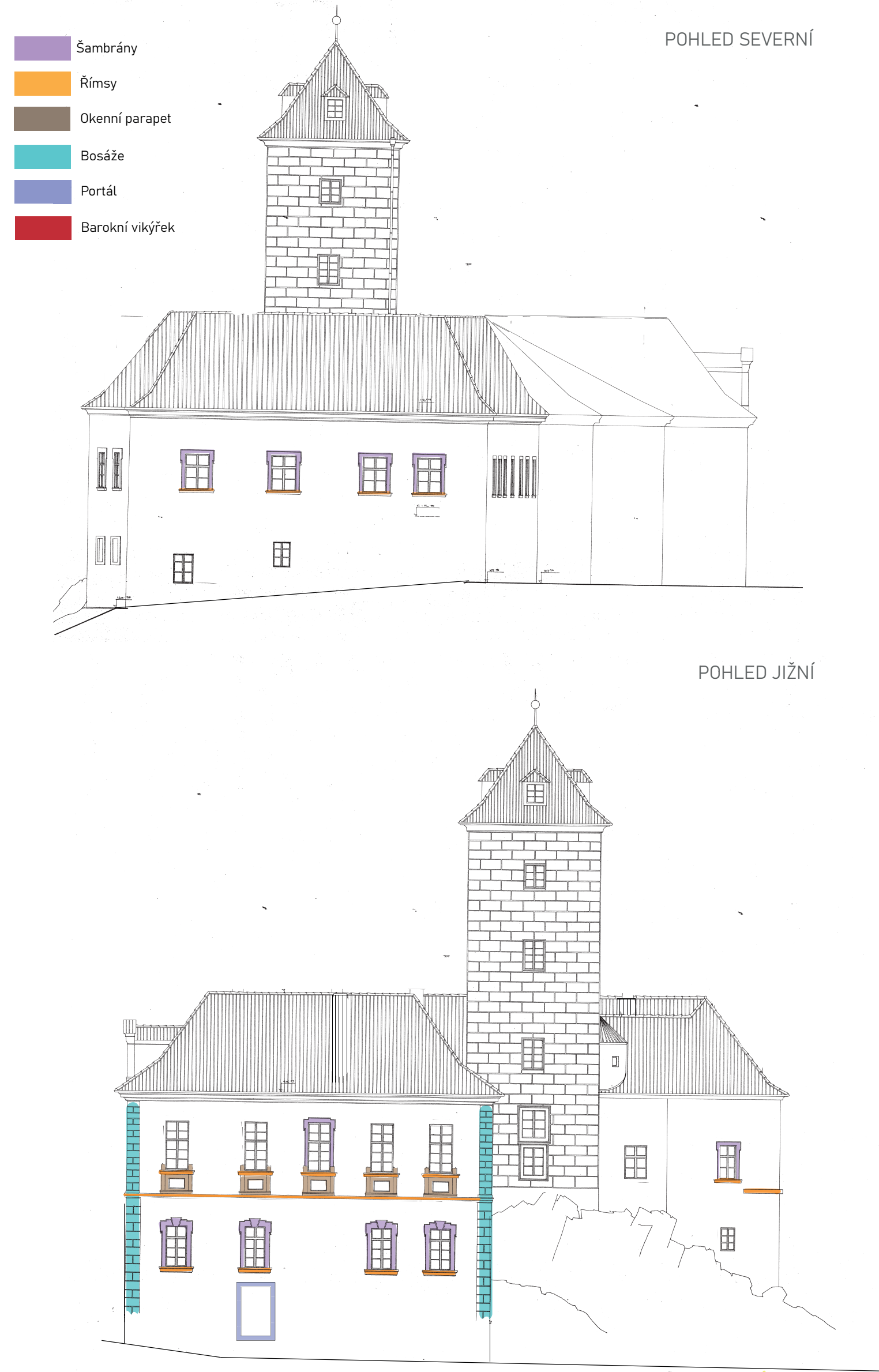


1955



2022

HODNOTNÉ PRVKY NA FASÁDÁCH



HODNOTNÉ PRVKY

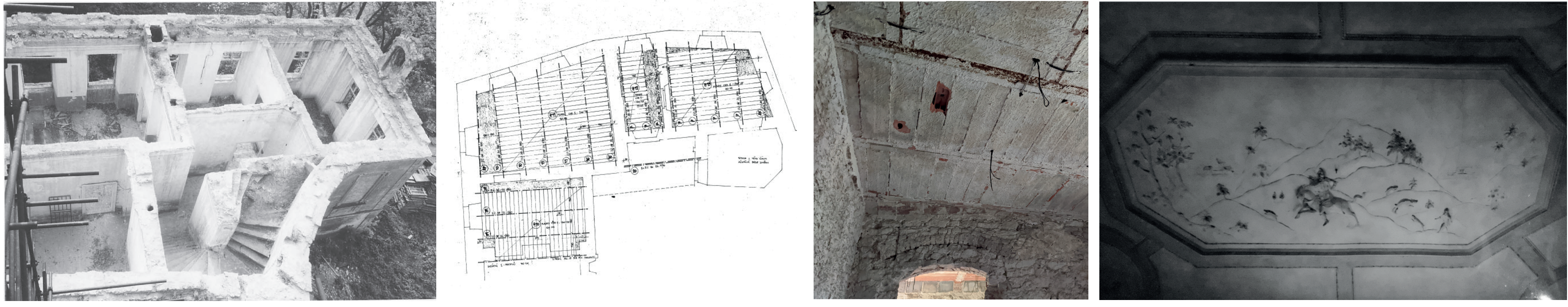


KLENBY V 1.PP, BAROKNÍ ČÁST BAROKNÍ SCHODIŠTĚ 1.PP KLENBY NAD SCHODIŠTĚM 1.PP KLENBY V 1.PP, RENESANČNÍ ČÁST HISTORICKÝ PRVEK V 1.PP, RENESANČNÍ ČÁST

NEHODNOTNÉ PRVKY

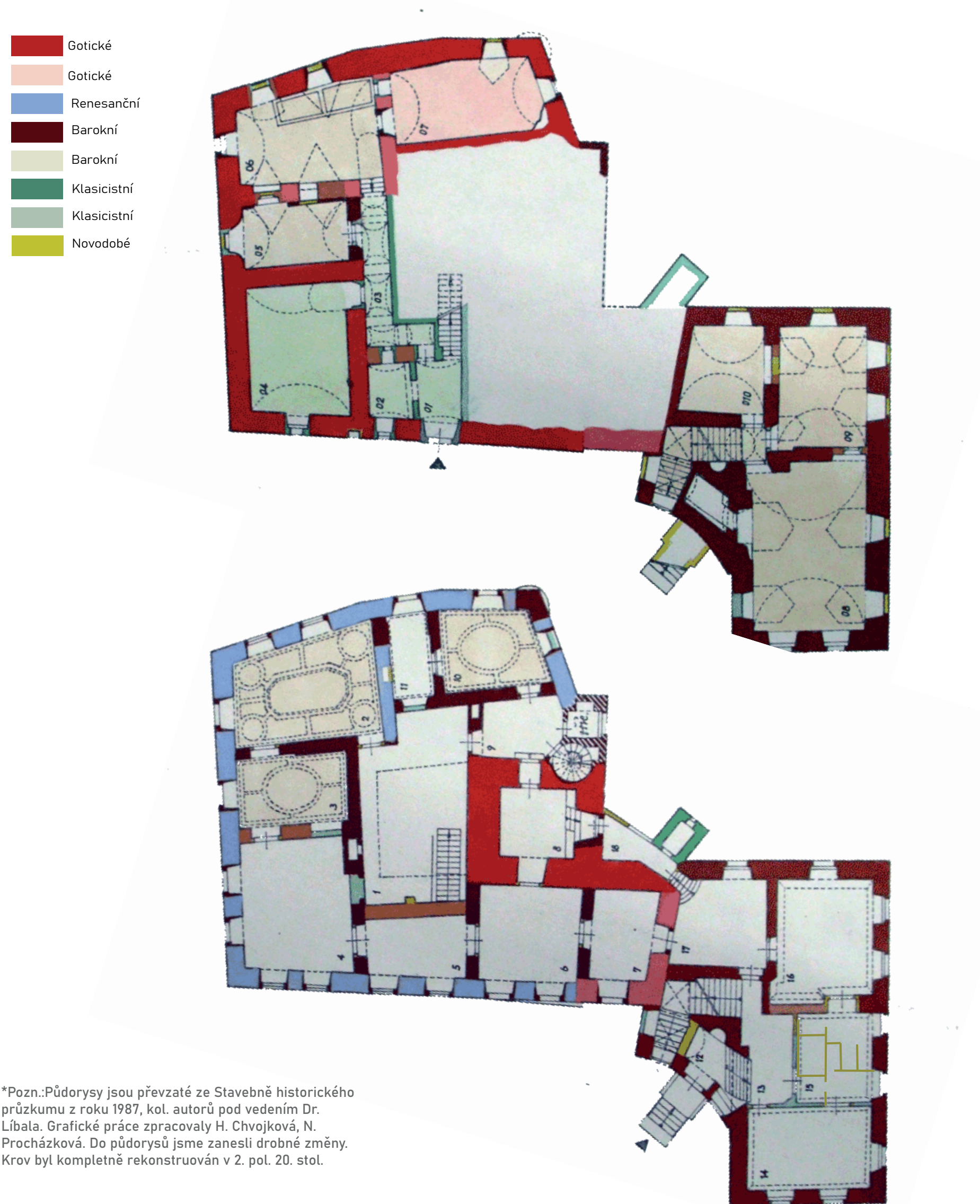


KONSTRUKCE KROVU- NEJEDNÁ SE O PŮVODNÍ HISTORICKOU KONSTRUKCI, NEKVALITNÍ PROVEDENÍ SCHODIŠTĚ V ATRIU- ŠPATNÉ ODVODNĚNÍ. VOD A ZATĚKÁ SKRZ SCHODIŠTĚ,RŮST PLISNÍ, RAS A MECHŮ SCHODIŠTĚ DO VĚŽE, KČE V NEPOUŽITELNÉM STAVU



ODSTRANĚNÉ STROPY STROPY Z HURDIS PANELŮ- MATERIÁLOVĚ ANI POHLEDOVĚ NESEDÍ S PŮVODNÍ KONSTRUKCÍ PŮVODNÍ ŠTUKOVÁ VÝZDOBA

SLOHOVÁ OBDOBÍ



*Pozn.:Půdorysy jsou převzaté ze Stavební historického průzkumu z roku 1987, kol. autorů pod vedením Dr. Libala. Grafické práce zpracovaly H. Chvojková, N. Procházková. Do půdorysů jsme zanesli drobné změny. Krov byl kompletně rekonstruován v 2. pol. 20. stol.

HODNOTNÉ A NEHODNOTNÉ PROSTORY A KONSTRUKCE



Velmi hodnotné konstrukce
Velmi hodnotné prostory
Hodnotné průčelí, arch. detaily
Hodnotné konstrukce
Hodnotné prostory
Bezpodmínečně odstranit
Doporučuje se doplnit konstrukci

*Pozn.: foto z archivu majitelů

REVITALIZACE ZÁMKU LOBKOVICE
STAVEBNĚ HISTORICKÝ PRŮZKUM

MARTINA MEDVEDEVA, JAKUB HASOŇ, KLÁRA STRAKOVÁ, MATOUŠ ŠTANCL
ARCHITEKTURA A STAVITELSTVÍ FSv ČVUT V PRAZE
129AMG1 ZS 2022/2023
ATELIÉR: KROFTOVÁ - DVOŘÁK - SKÁLA