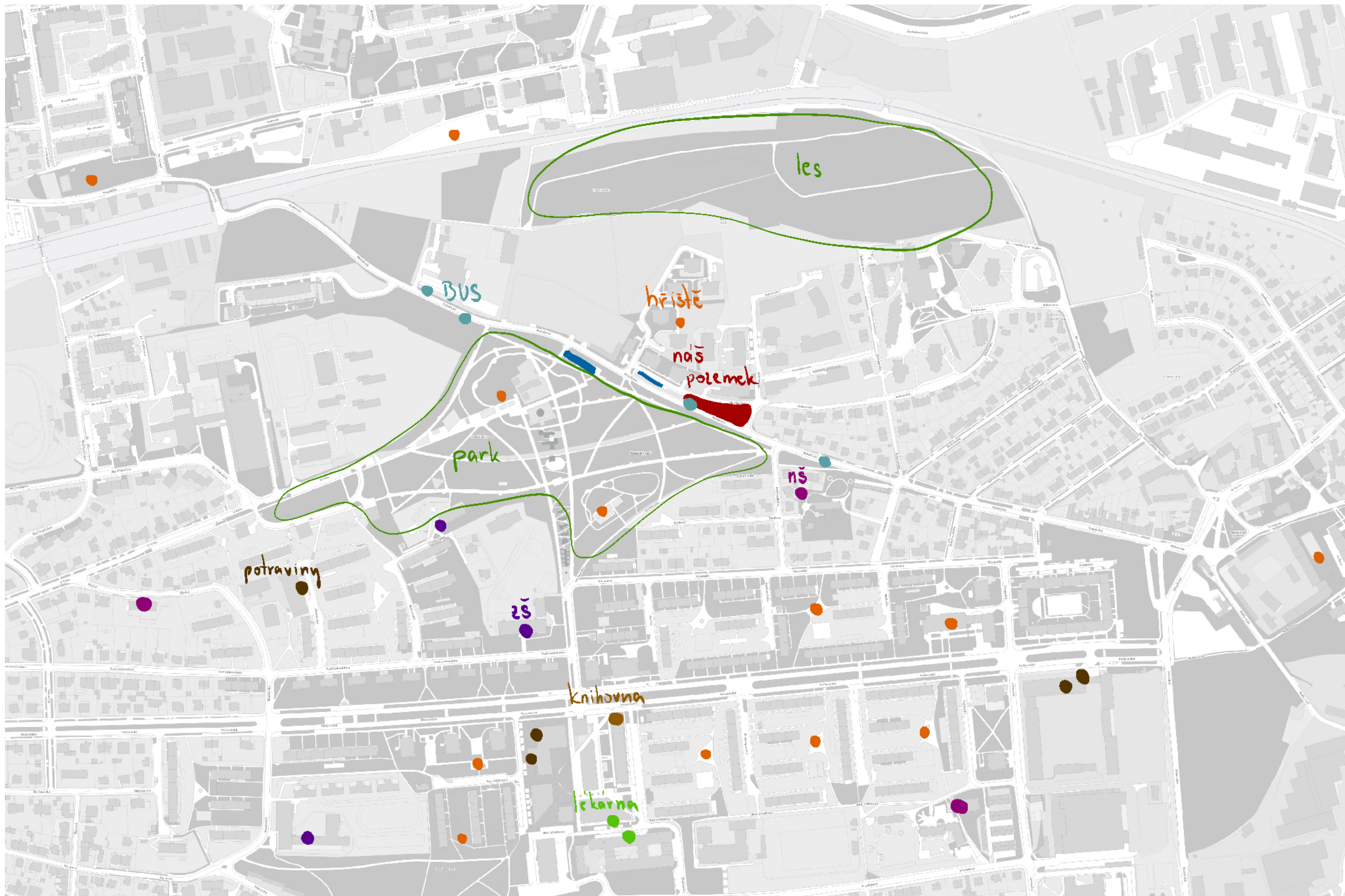


Bytový dům “Kapka” - Malešice, MČ Praha 10

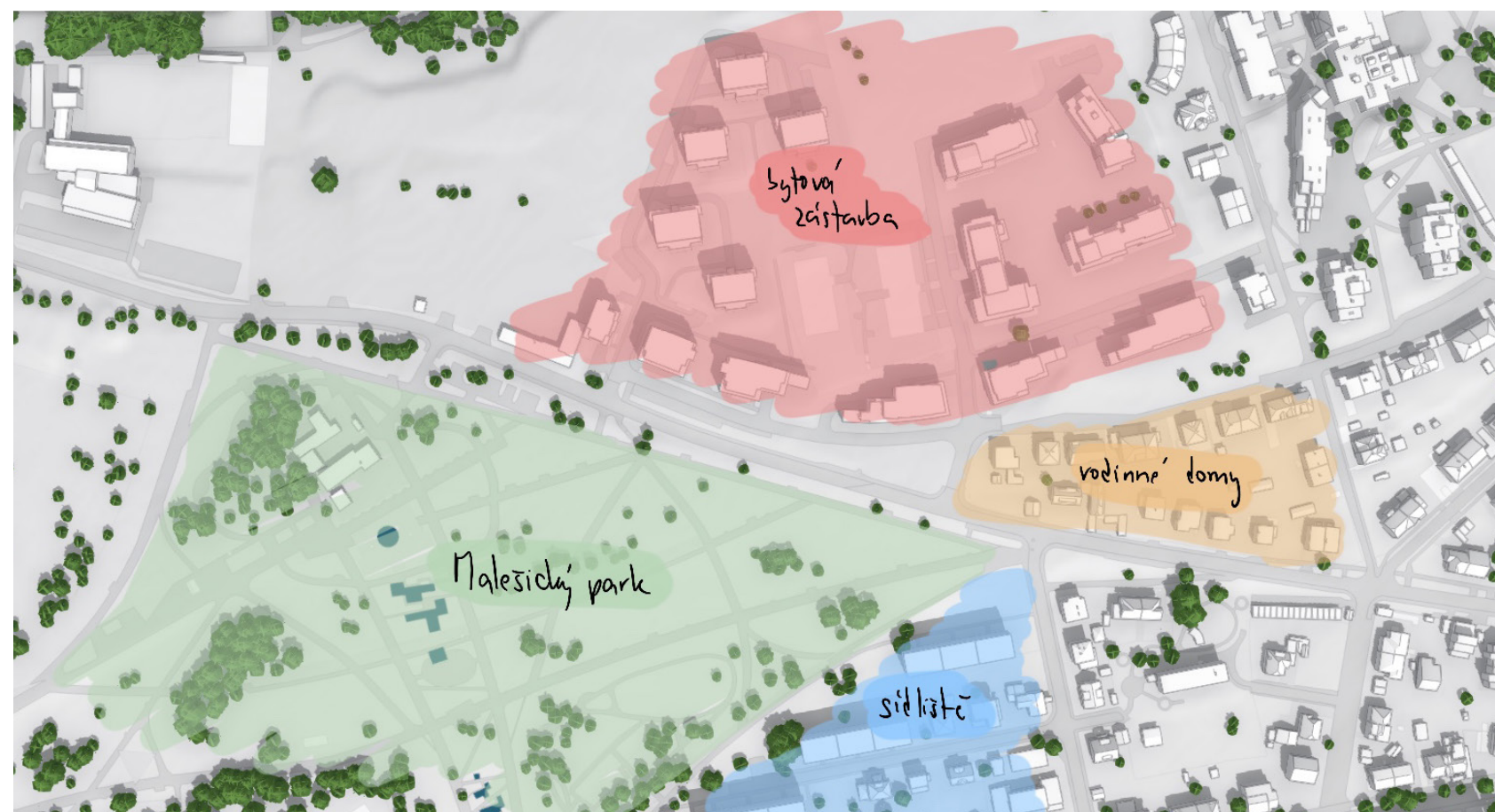
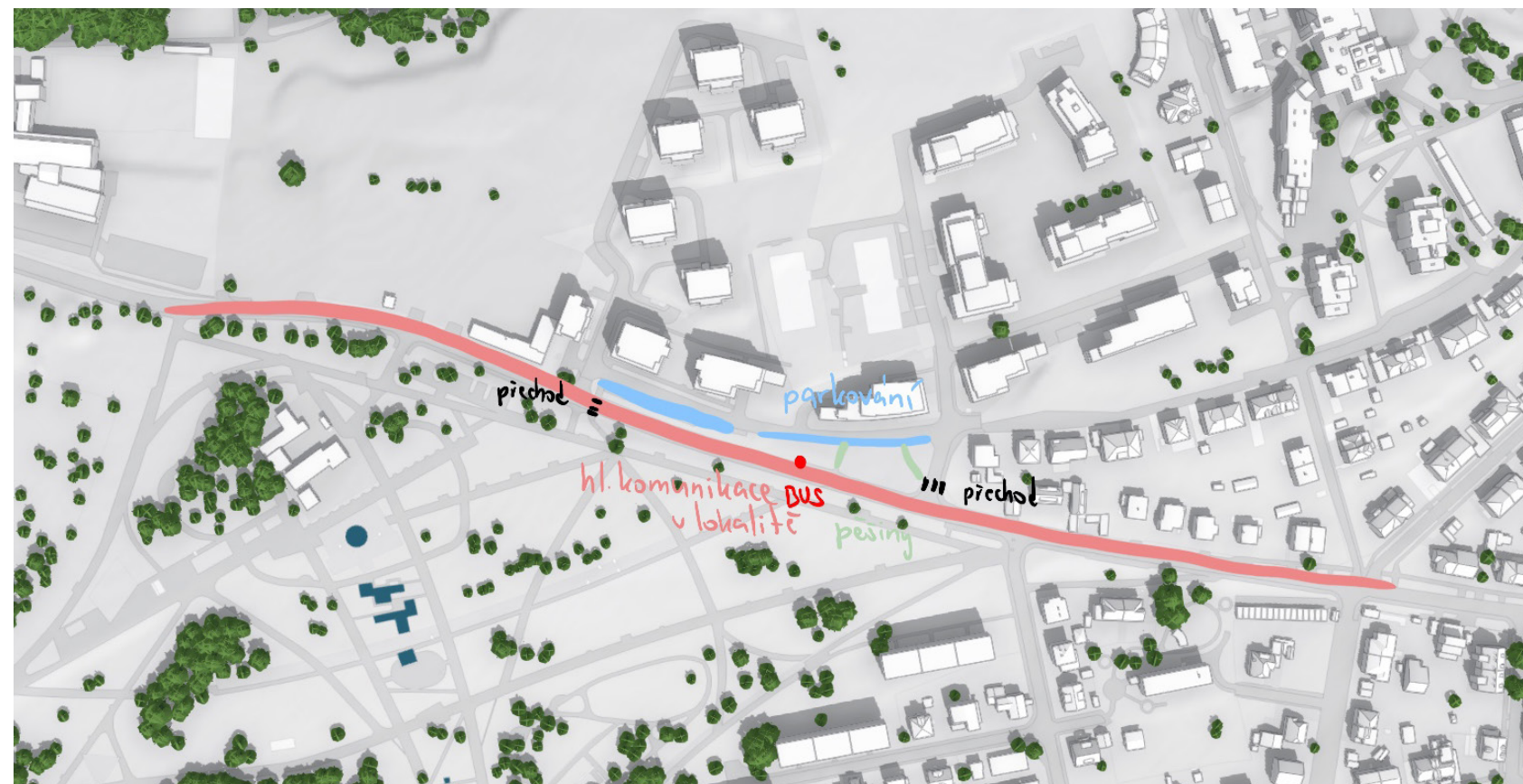












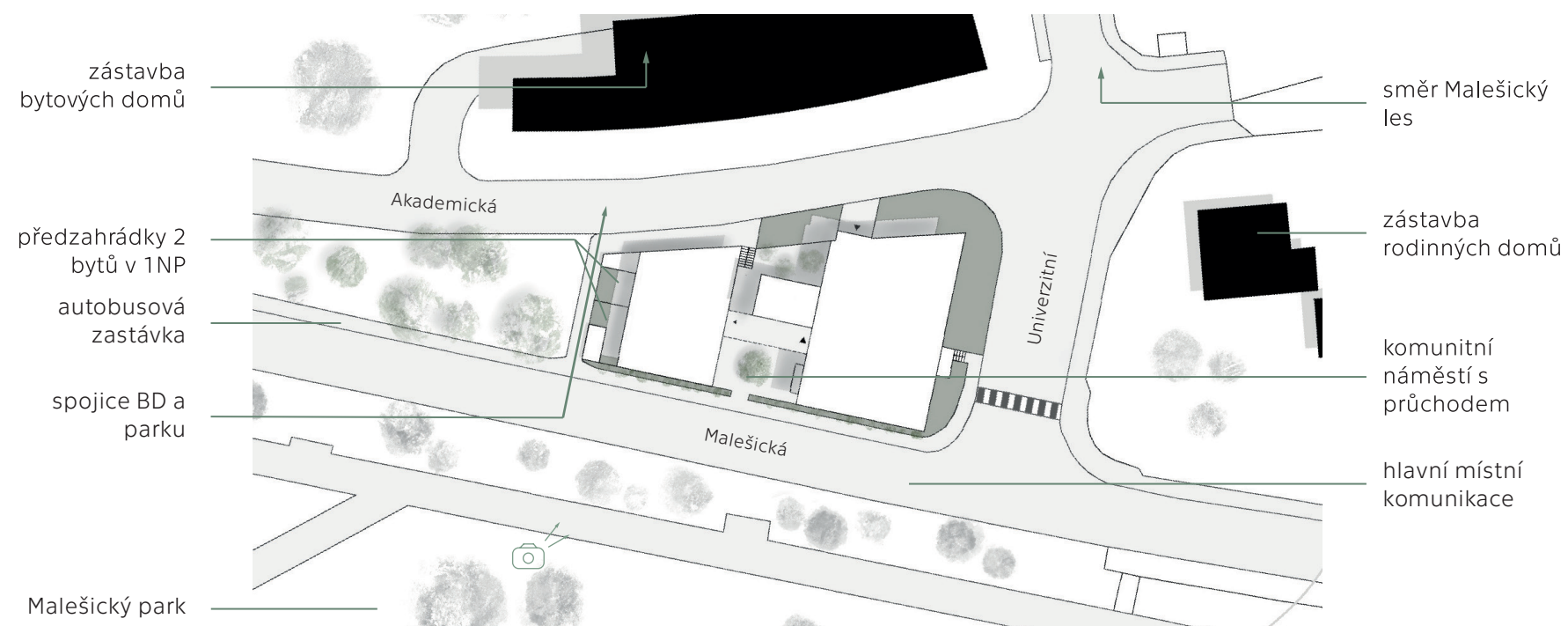


## URBANICKÉ ŘEŠENÍ

Pozemek se nachází vedle Malešického parku mezi zástavbou rodinných a bytových domů. Objekt je navržen tak, aby svým tvarem, výškou a objemem respektoval okolí a propojoval ho.

Velikostně objekt zapadá do okolní zástavby a je vytvořen jeden průchod mezi hmotami a jeden kolem - to vede k propojení stávající zástavby s parkem a autobusovou zastávkou.

V 1.NP se nachází komunitní místnost, kterou se obyvatelé mohou rozhodnout příležitostně pronajímat. Dále je zde retail k dlouhodobému pronájmu o velikost 47m<sup>2</sup>.

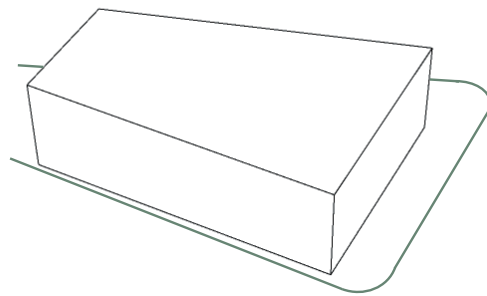




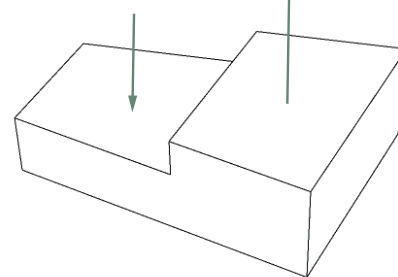
## ARCHITEKTONICKÉ ŘEŠENÍ

Návrh je řešen v podobě 3 hmot, které jsou tvarované v reakci na okolní zástavbu, svažitost pozemku a principy pasivního navrhování. Součástí projektu je i řešení přilehlého parteru.

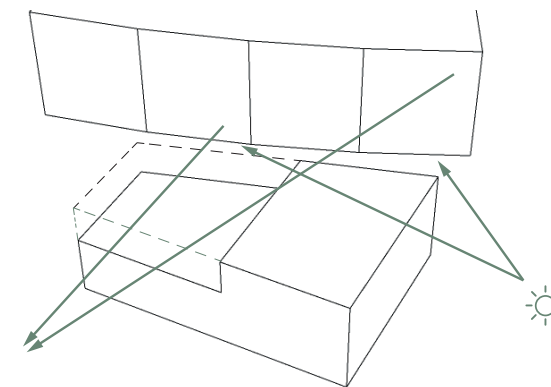
tvar respektující pozemek a  
okolní zástavbu



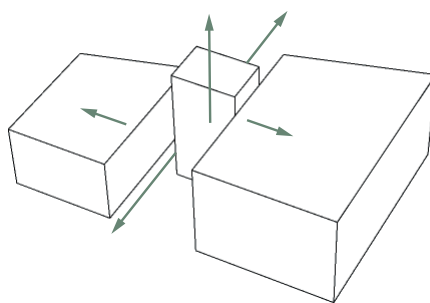
plynulejší přechod v okolní zástavbě a  
umožnění výhledu



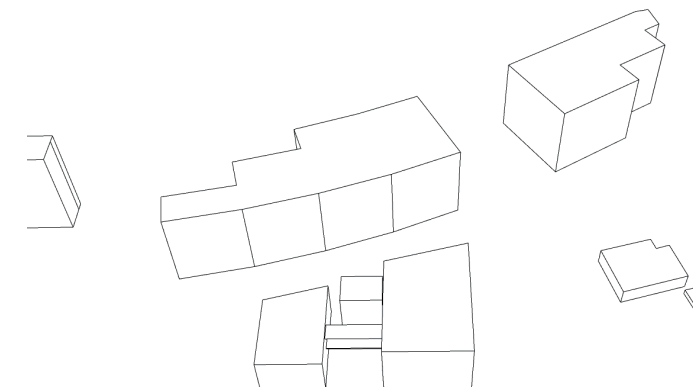
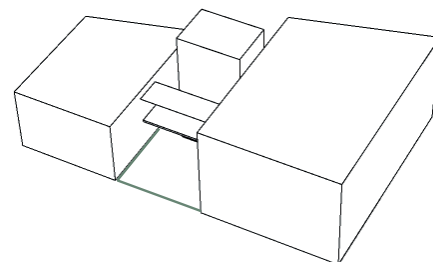
nestíní a bebrání ve výhledu



vytvoření průchodu a dominanty



kominutní „náměstí“





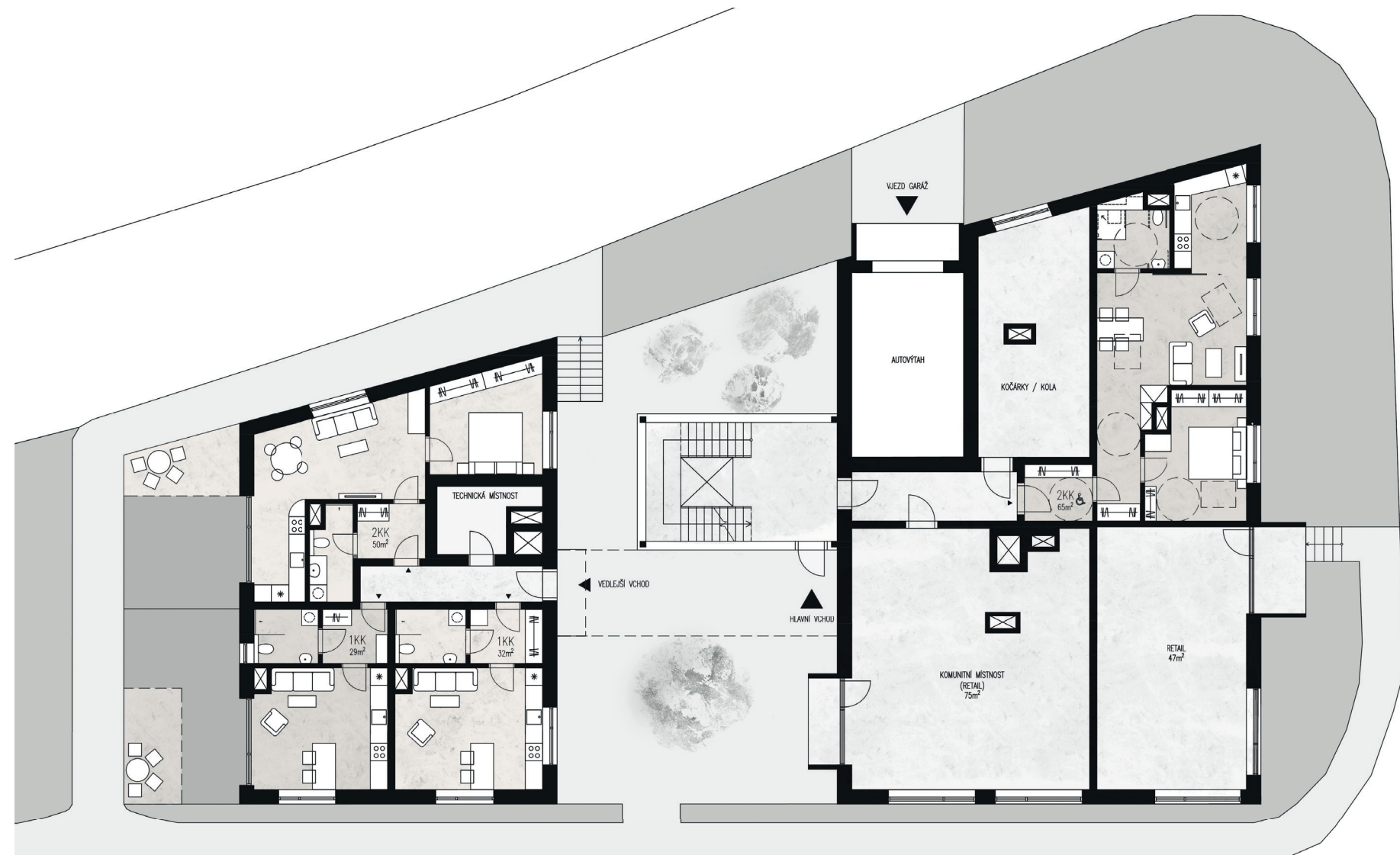
## DISPOZIČNÍ ŘEŠENÍ

Objekt je rozdělen do 2 obytných částí a dominanty s komunikačním jádrem. Jednotlivé hmoty jsou jak funkčně, tak vizuálně odděleny. Na jedné střeše se nachází extenzivní zeleň, na druhé je umístěna fotovoltaika.

CELKOVÁ PLOCHA POZEMKU: 1666m

CELKOVÝ POČET BYTŮ: 12


PLOCHA RETAILU: 122m

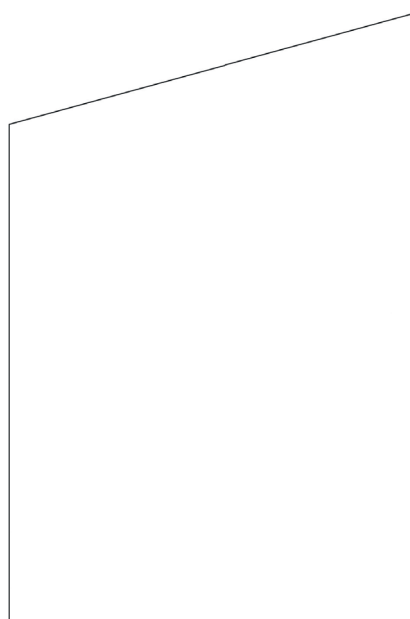






CELKOVÝ POČET BYTŮ: 12

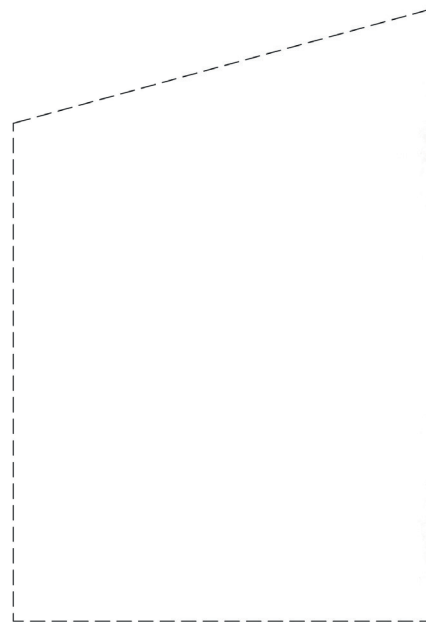
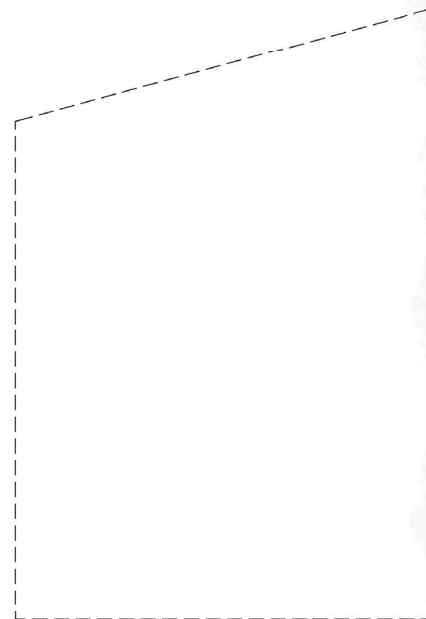
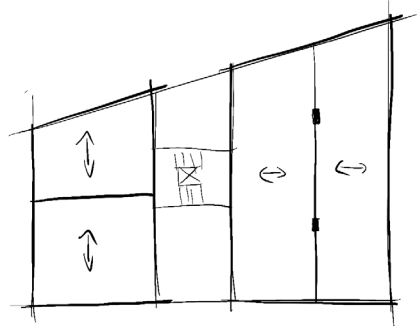
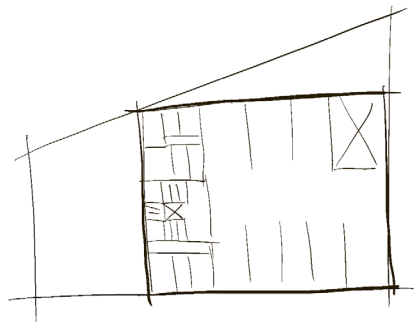
TYP	POČET	PLOCHA[m²]	%
1KK	2	30	17
2KK	4	49	33
2KK 	1	65	8
3KK	2	69	17
4KK	3	98	25





Původní návrh byl uvažovaný s komunikačním jádrem u obvodu pro využitelnější prostor garáže, která byla pouze jedno-  
podlažní. Poté jsem ale komunikační jádro z architektonického  
hlediska přesunula doprostřed, čímž se změnila dispozice a  
využitelnost garáže a vznikla tak 2 podzemní podlaží.

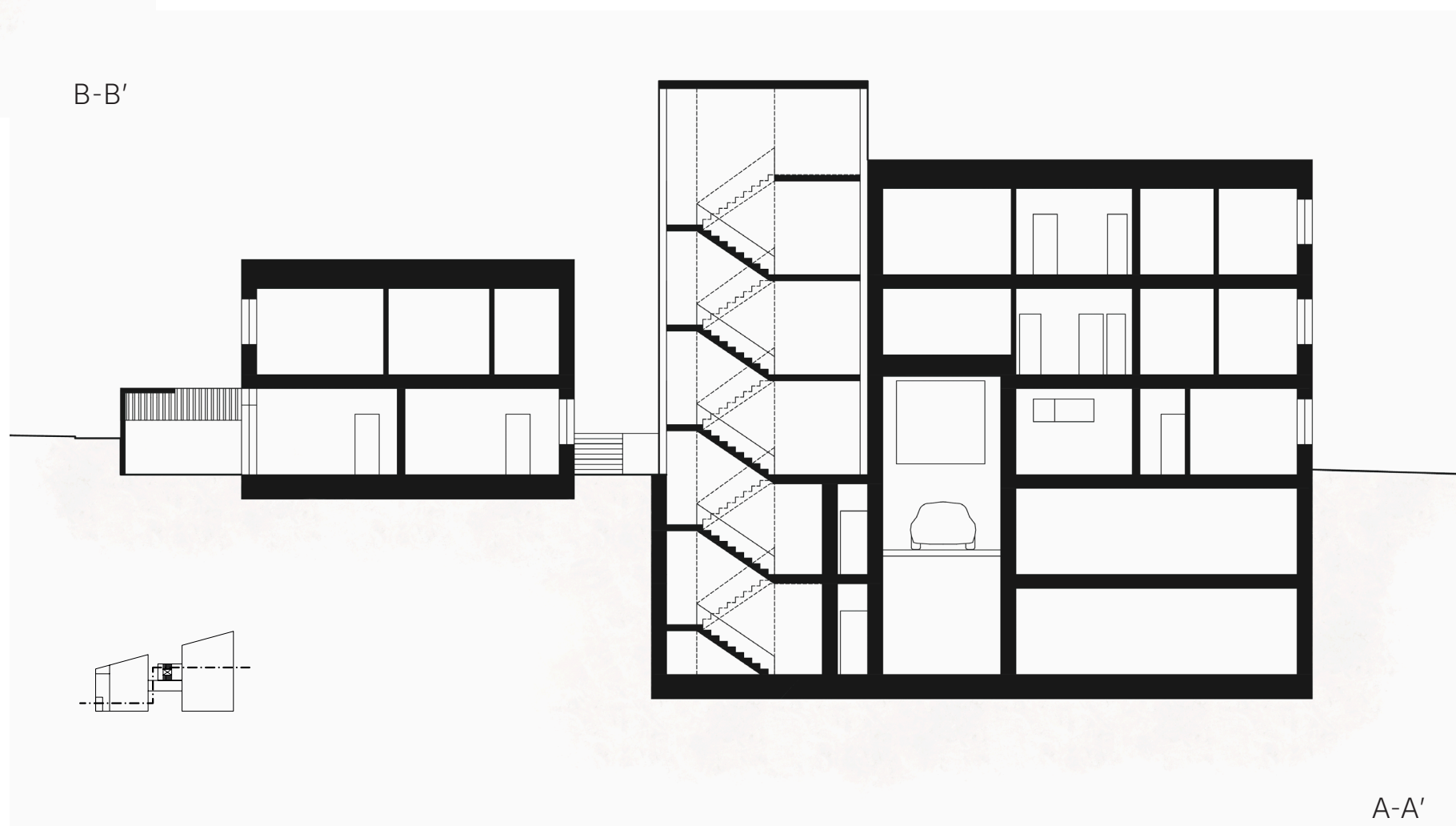
POČET PARKOVACÍCH STÁNÍ: 16, z toho 2 ♿  
POČET SKLEPNÍCH KÓJÍ: 16





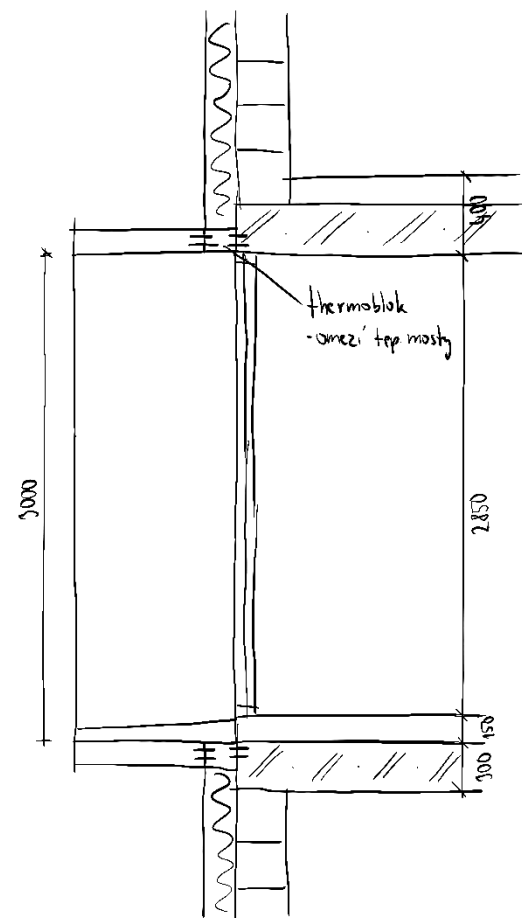


B-B'

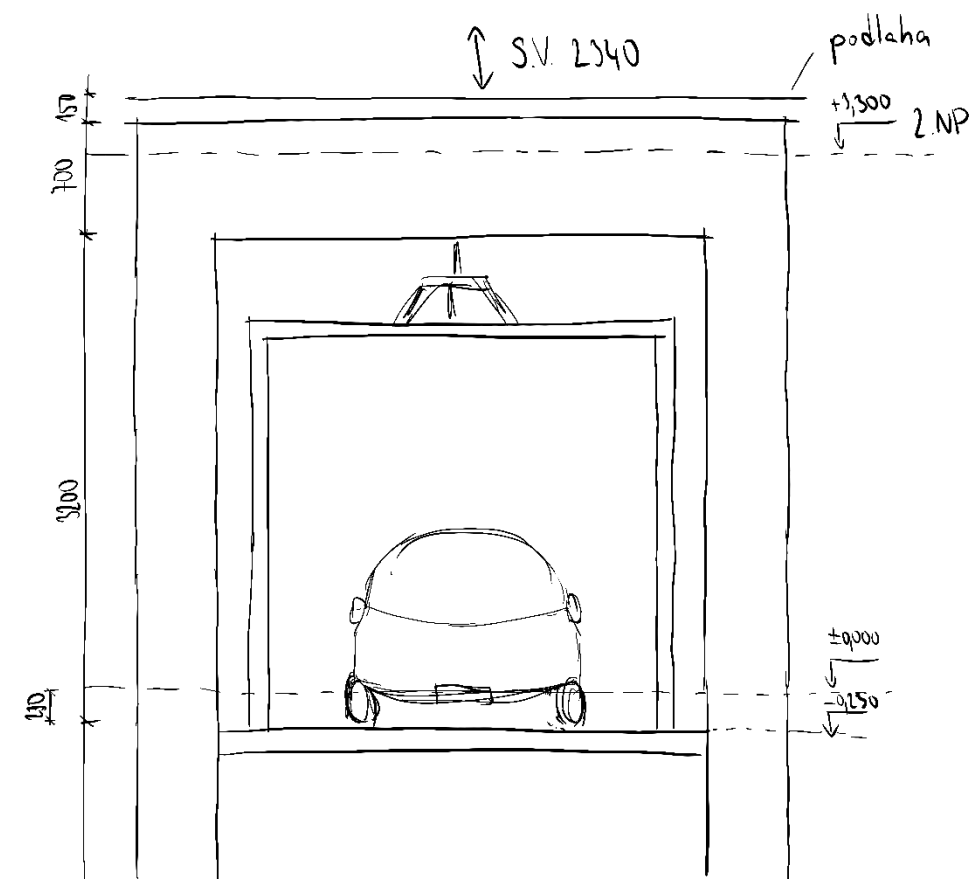


A-A'





Vnitřní, zapuštěná část balkonů je stavebně součástí objektu. Venkovní, předsazená betonová konstrukce bude k objektu bodově připojena pomocí THERMO-bloků, čímž se eliminují tepelné mosty na minimum.

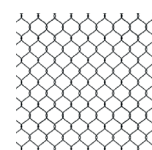


Vjezd do autovýtahu je oproti podlaze 1. NP snižen o 230mm z důvodu sklonu příjezdové cety. Toto snížení zároveň zajistí větší světlost výšky místnosti nad autovýtahem ve 2. NP.




### KONSTRUKČNÍ A MATERIÁLOVÉ ŘEŠENÍ


Kombinovaný systém - ŽB sloupy ve všech podlažích doplněné o vápenopískové stěny. Komunikační jádro opláštěné perforovaným plechem, veškerá zábradlí z ocelové sítě. Snaha o kontrast různých materiálů a zeleně.




OCELOVÁ SÍŤ - zábradlí



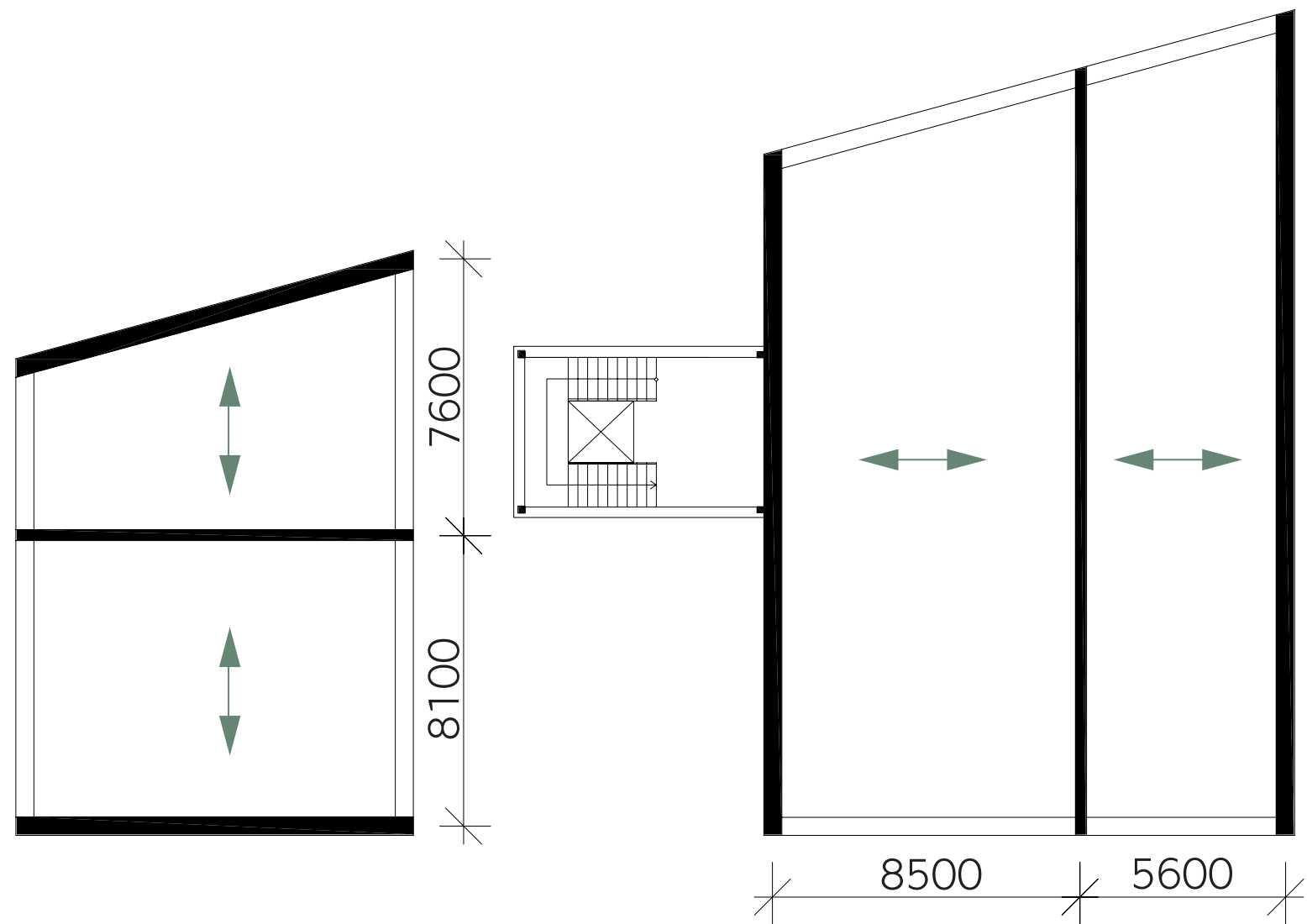
PERFOROVANÝ PLECH - opláštění komunikačního jádra



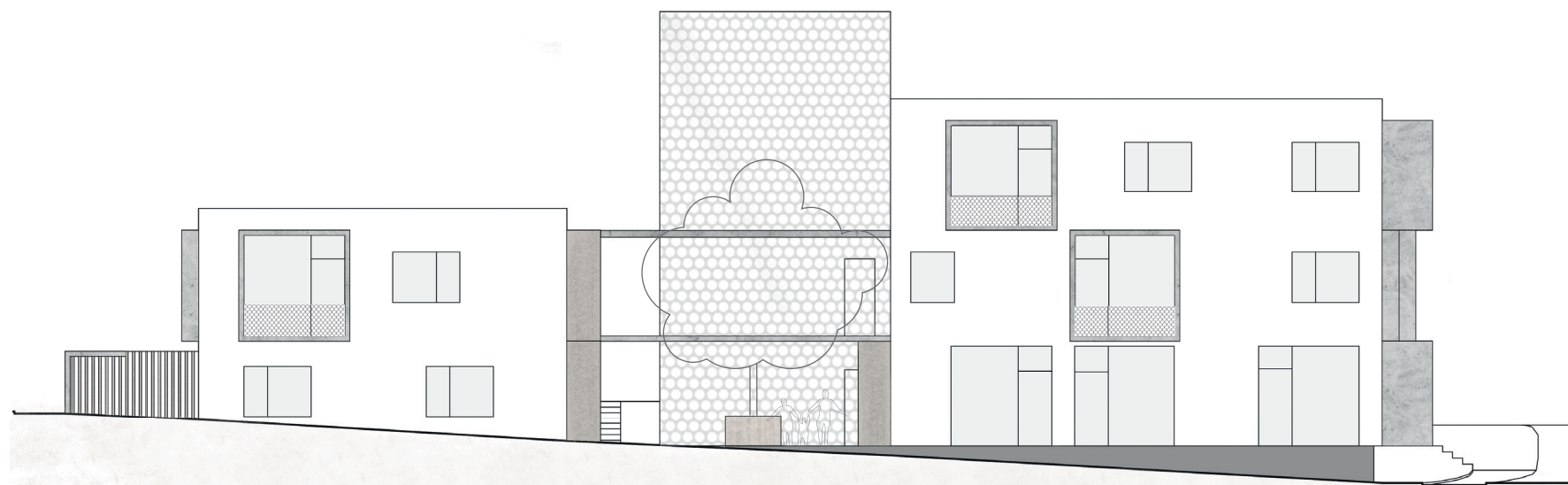
BETON - balkonové „boxíky“



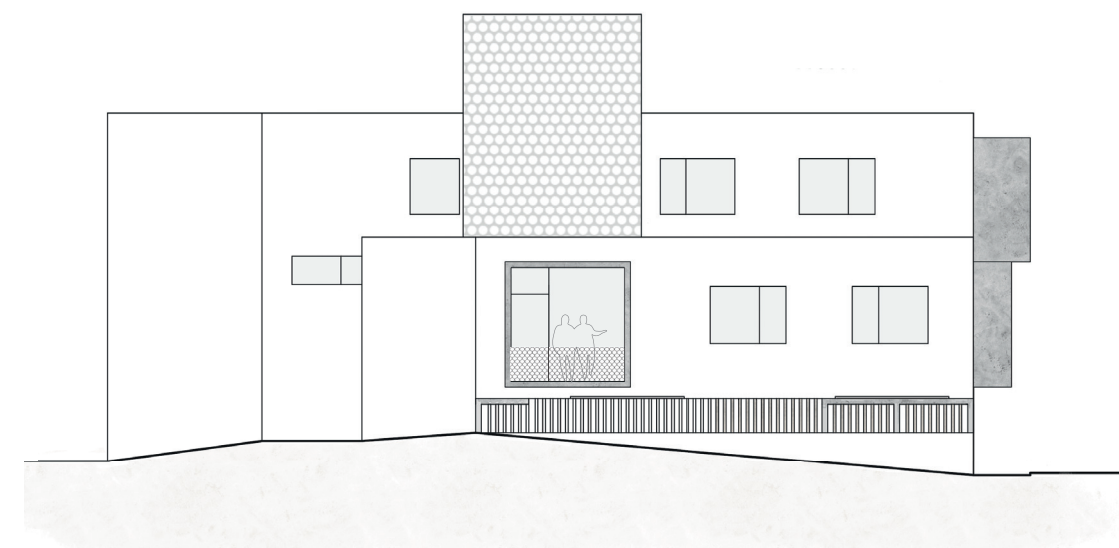
DŘEVO - „boxíky“ u společných vchodů



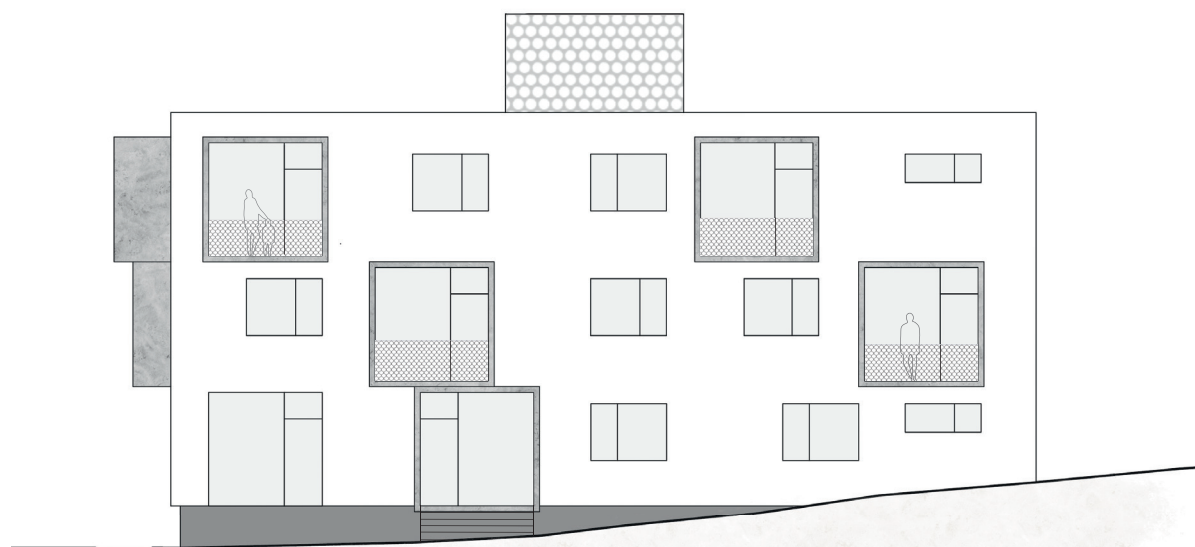




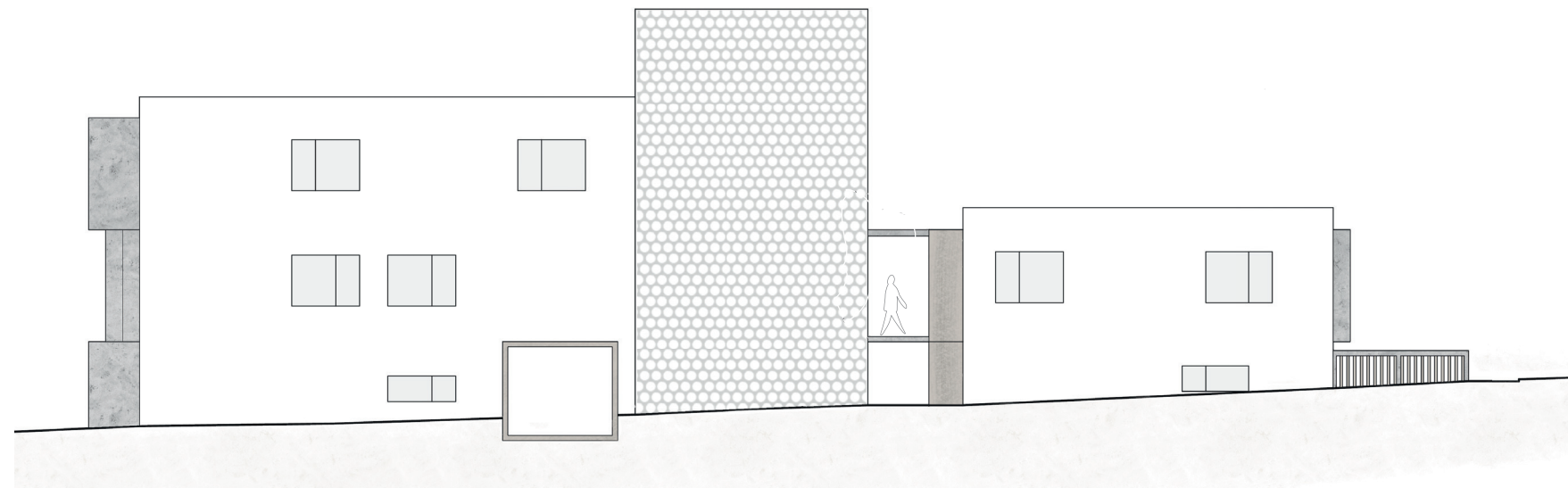
JIŽNÍ



ZÁPADNÍ

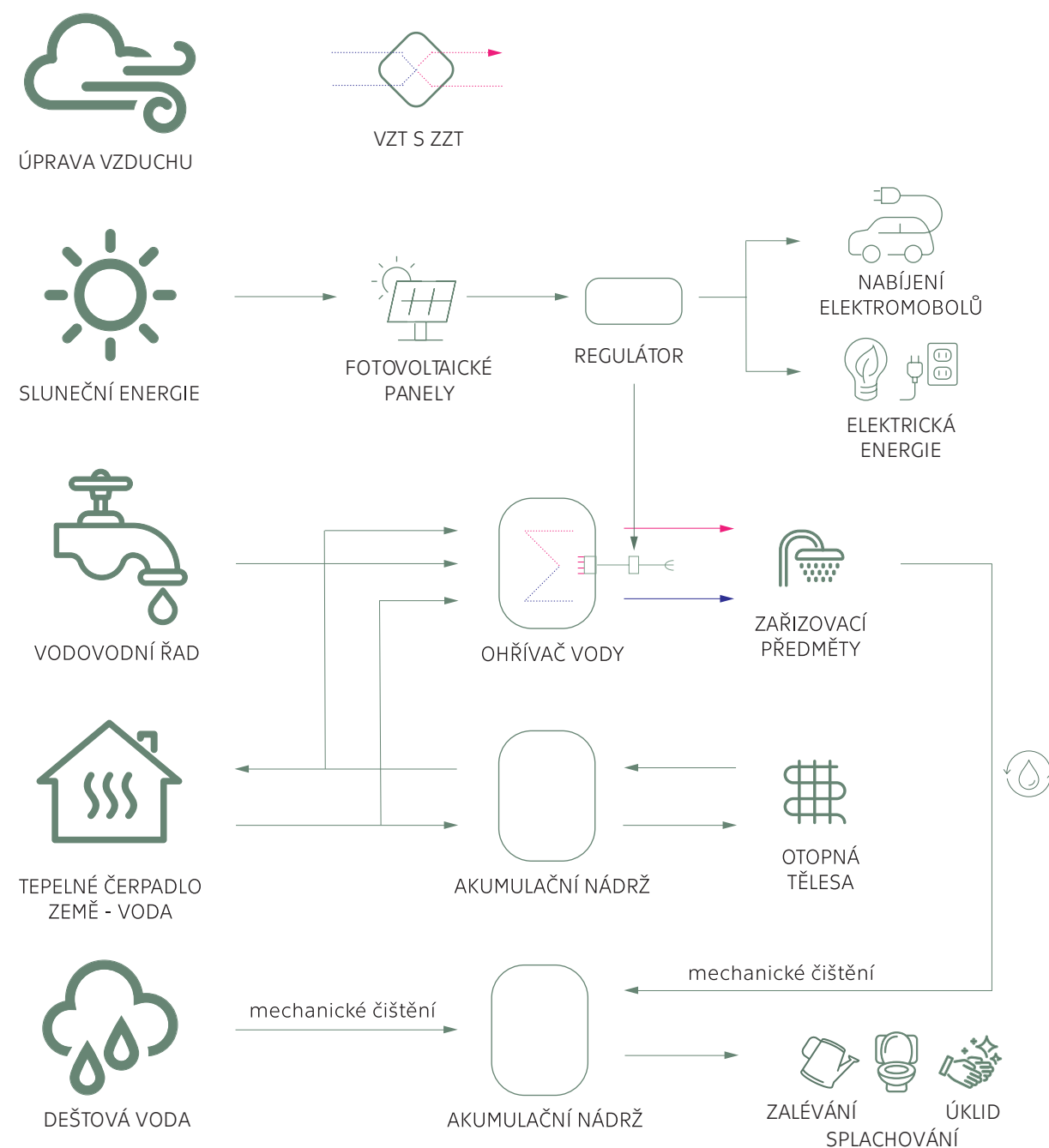


VÝCHODNÍ



SEVERNÍ





## TECHNICKÉ ŘEŠENÍ

Snížená potřeba energie návrhem v pasivním standardu. Komfortní prostředí pro obyvatele, využití obnovitelných zdrojů (FV), hospodaření s šedou a dešťovou vodou, TČ země-voda, VZT se zpětným získáváním tepla. To všechno jsou prvky, které v objektu zajistí kvalitní prostředí.