



KAPSLOVNA: MOMENT EXPLOZE

GUERRILLA ART SCÉNA V PARKU PARUKÁŘKA, PRAHA – ŽIŽKOV

TEREZA PICKOVÁ
ATZ1
ATELIER TARABA – ČIVRNÁ – TROJAN
LS 2022/2023 A + S FSv ČVUT v Praze



Red t(y)oob

Místo testovacích výbuchů exploze kreativity. V prostoru bývalé žižkovské kapslovny, po které zbylo pouze torzo zdi, již se stala základem celého návrhu. Hlavním smyslem návrhu bylo vytvořit místo pro setkávání místní komunity umělců, kde budou moct mít své zázemí a můžou se potkat s přáteli, grilovat a přitom se věnovat umění např. hudbě, graffiti, stand-up, slam poezii a podobně.

koncept
Stěna je momentálně hojně využívána pro graffiti, na což jsem se chtěla zaměřit a nechat zeď co nejvíce přístupnou pro místní sprejery. Proto jsem vytvořila ocelovou konstrukci složenou z obdélníku procházející skrz stěnu. Volba padla na červenou barvu, abyh docílila celého zvýraznění. Na straně zdi směrem k hlavní přístupové cestě je vytvořeno pódium a sezení pro různá vystoupení. Druhá část návrh je určena pro klidné posezení s přáteli a je krytá pro případnou nepřízeň počasí, prostor je vyvozen stoly a toaletou pro návštěvníky. Stěna je ve středu "prořezána", aby se zajistilo společné fungování obou částí návrh. Výhodou celého návrhu je zachování všech stromů v blízkosti zdi. A nebudou se muset provádět větší terénní úpravy.

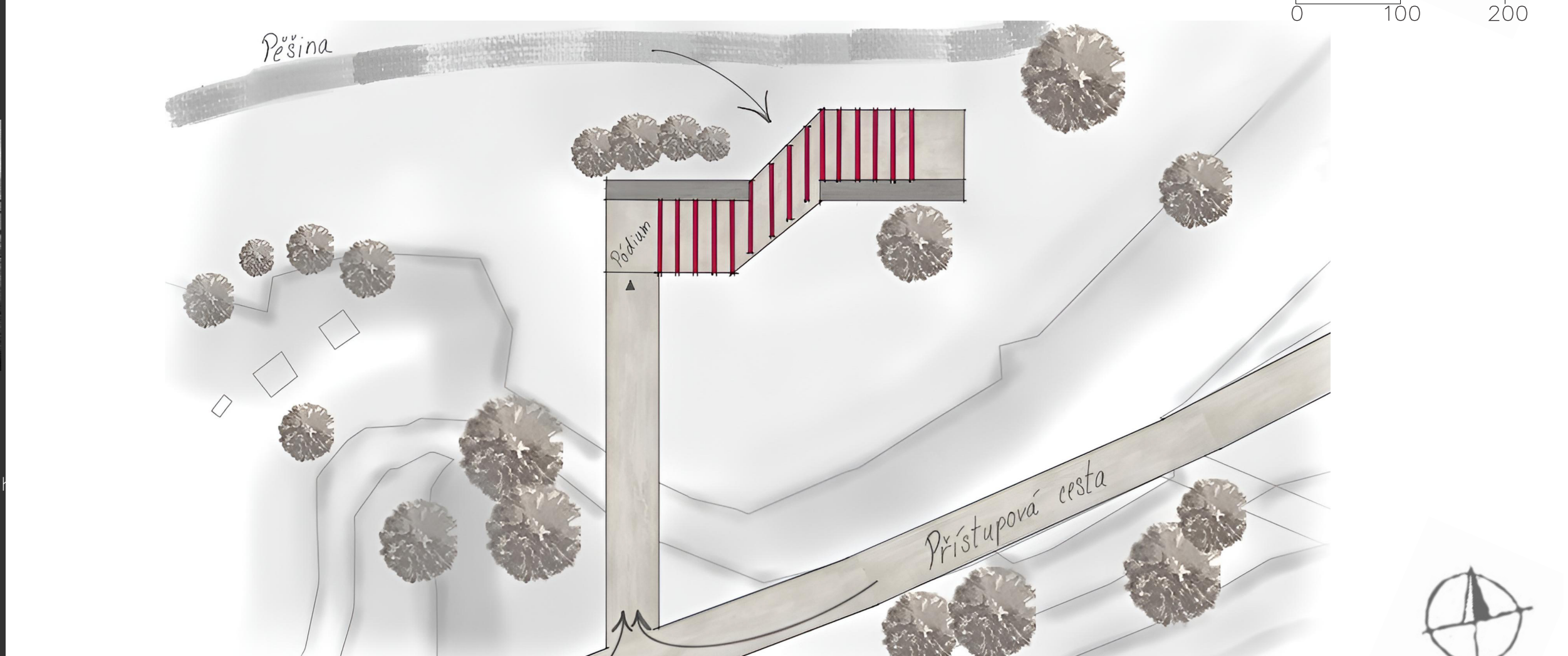
Něco k žižkovské kapslovně

V 70. letech zde vystavěla stavební firma c. k. dvorního stavitele a architekta Alfonse Wermüllera těžké betonové bezpečnostní skladiště a řadu dalších staveb, z bezpečnostních důvodů od sebe oddělených vysokými náspy. Roku 1913 byla postavena hlavní výrobní budova ve stylu geometrizující moderny a roku 1917 architektonicky nejennější stavba areálu – úřední budova čp. 2767, která vznikla podle plánu žižkovského stavebního podnikatele Zdeňka Friše. Betonová konstrukce této budovy je kombinovaná s režným zděvem a její první podlaží oboustranně osvětlují rozměrná ateliérová okna. Ládování kapslí bylo nebezpečné. V ládovnách zapuštěných do bunkrů a od sebe oddělených silnou zdí pracoval vždy jen jeden člověk, a to pouze za denního světla. Násypoval železku do zapalovačů bílý stříbrný prach a nesměly se mu při tom potit ruce. Roku 1932 utrpěl sám Balot úraz a oslepl, když se mu při výbuchu roztříštily brýle a poranily oči. V letech 1935–1936 firma z bezpečnostních důvodů přesídlila do Vlašimi, protože okolí továrny bylo v té době již zastavěno obytnými domy. Roku 1945 byla znárodněna a později začleněna pod brněnskou zbrojovku.

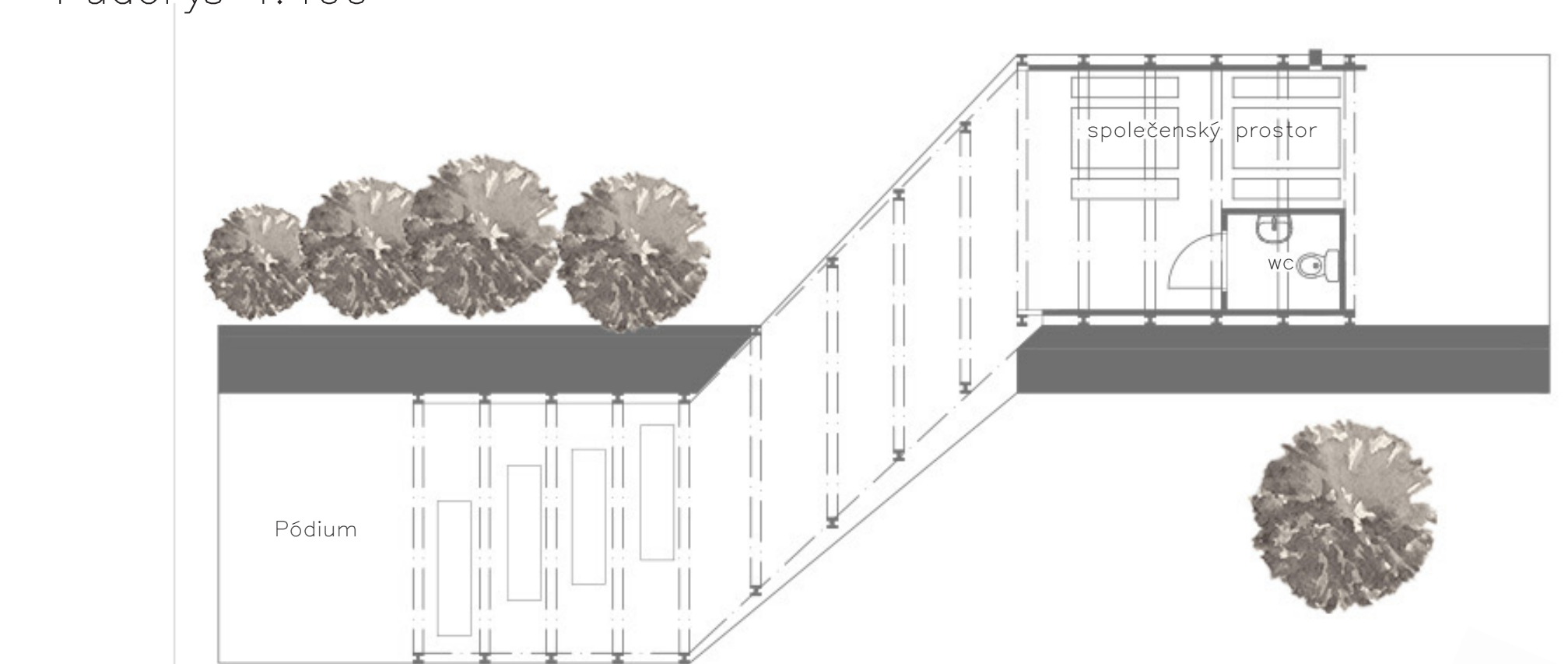
Situace širších vztahů 1:200



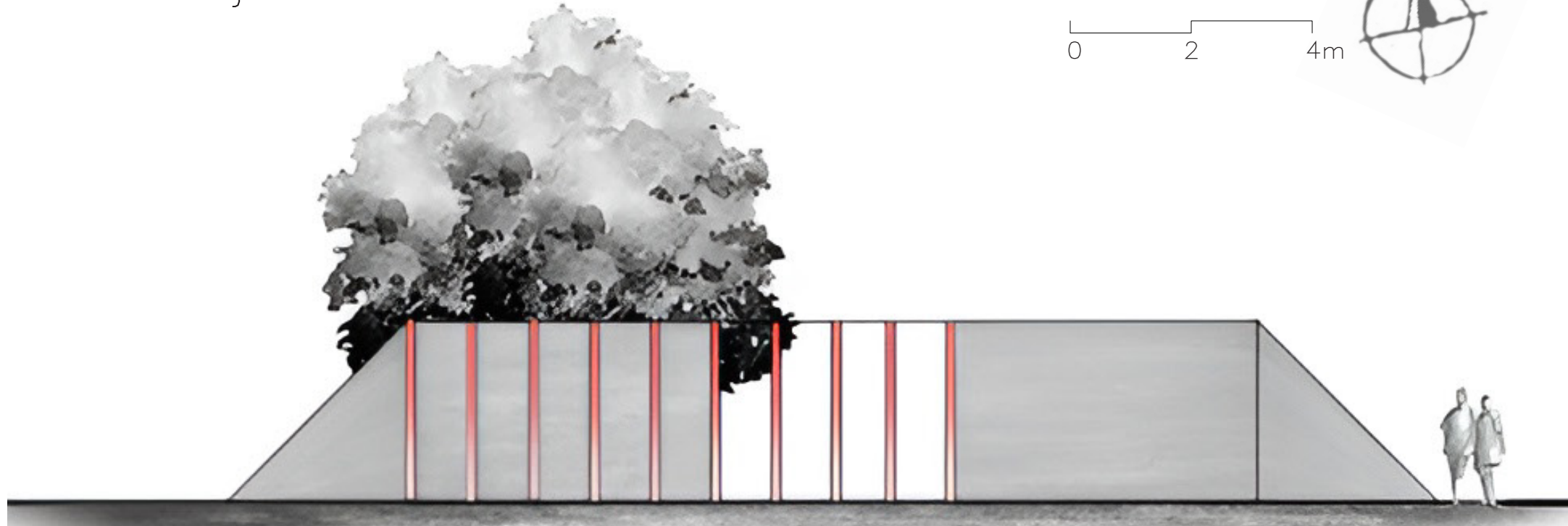
Situace 1:200



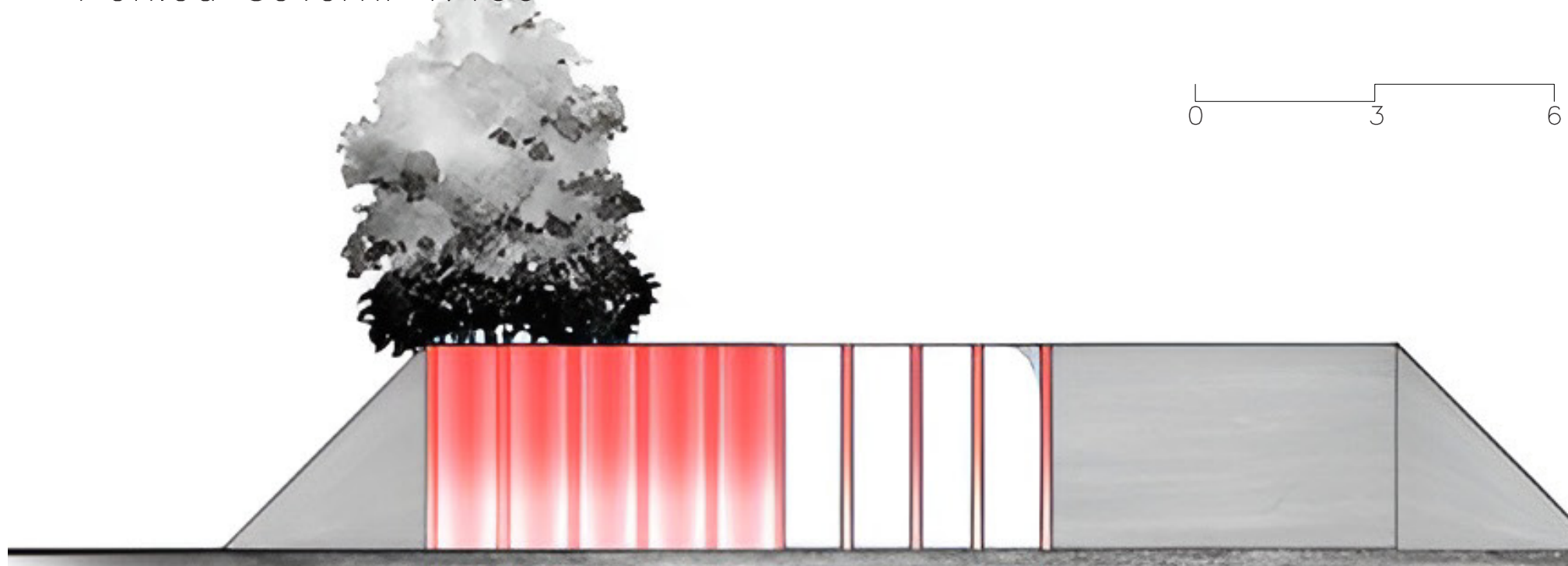
Půdorys 1:100



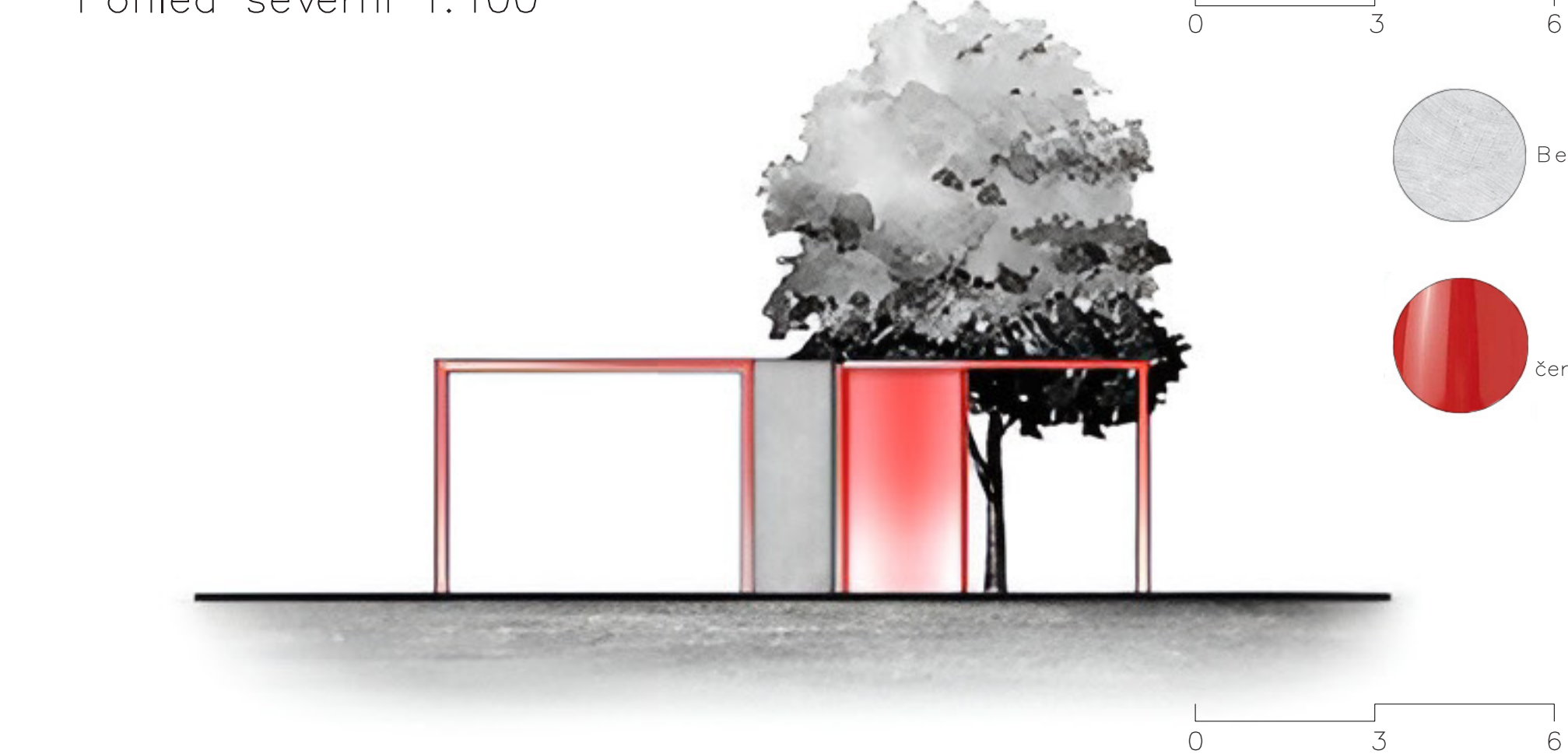
Pohled jižní 1:100



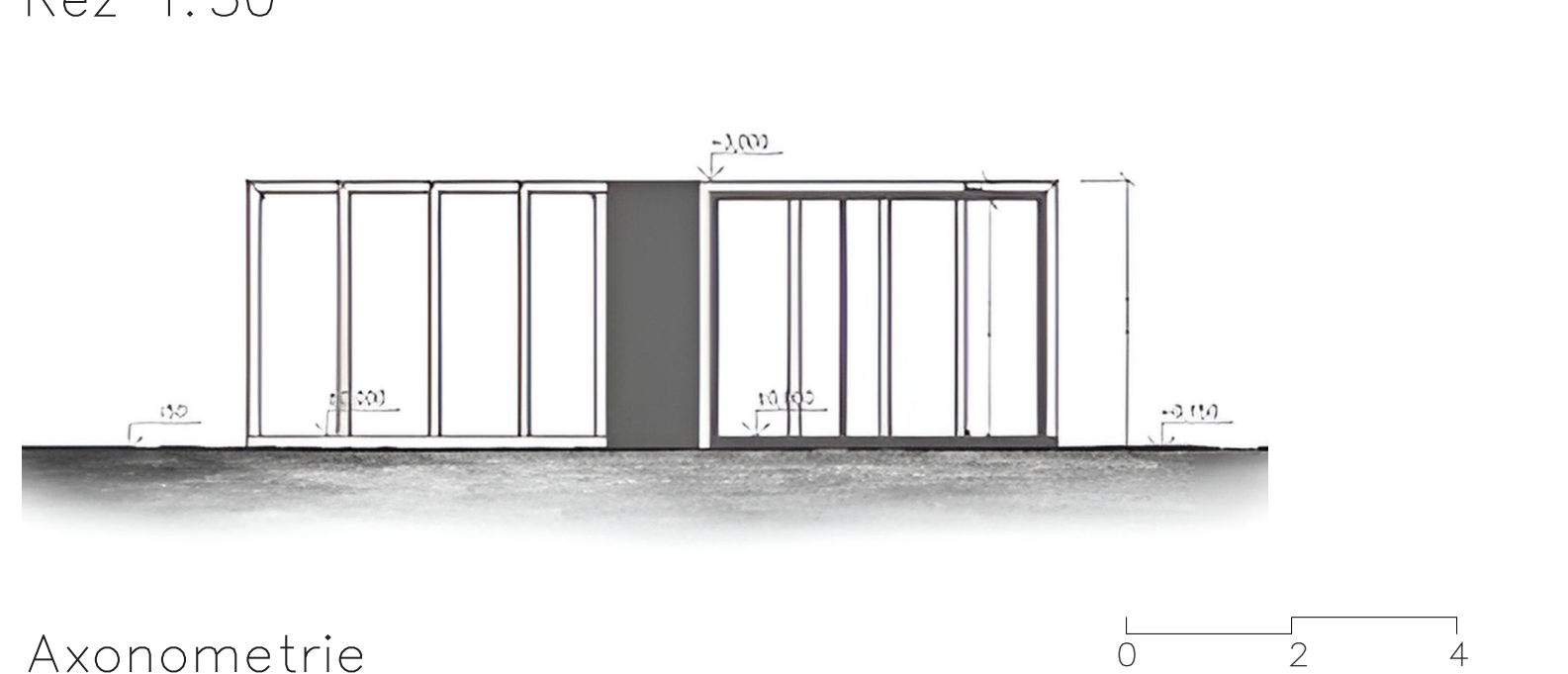
Pohled severní 1:100



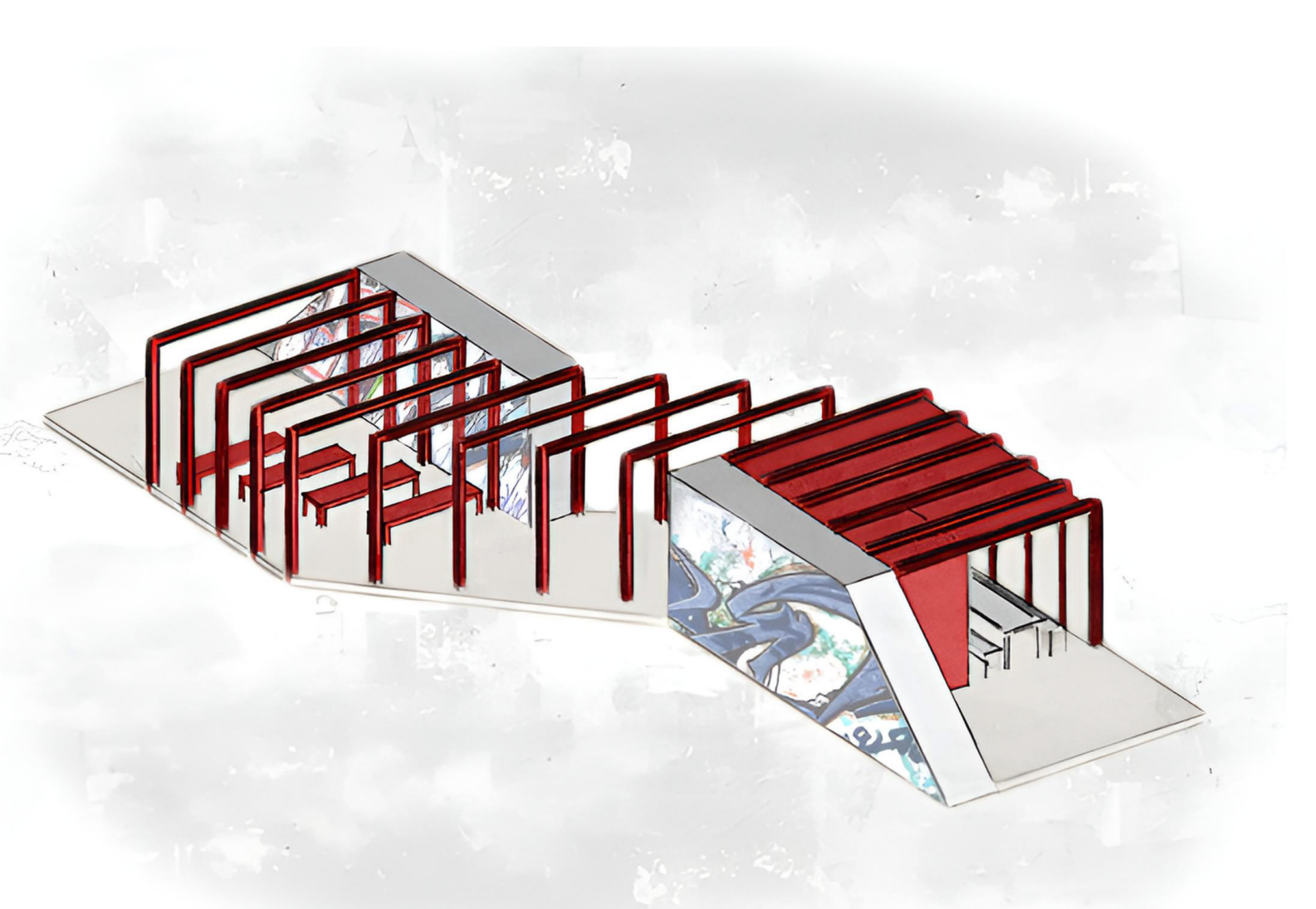
Pohled severní 1:100



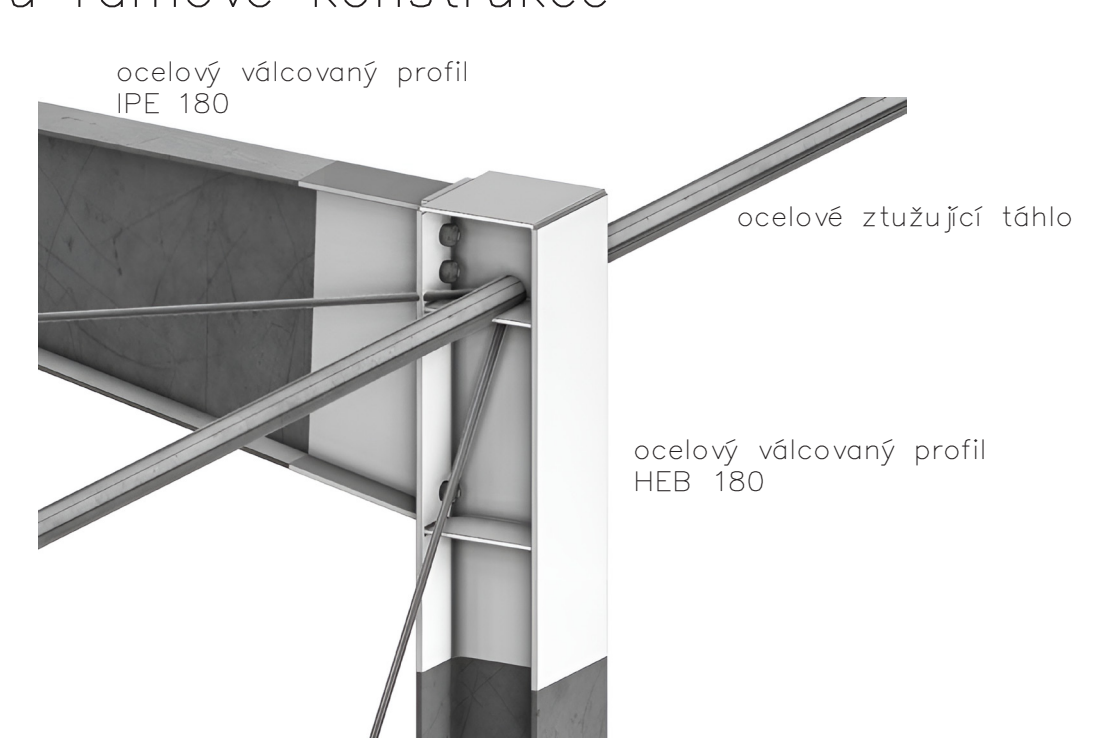
Řez 1:50



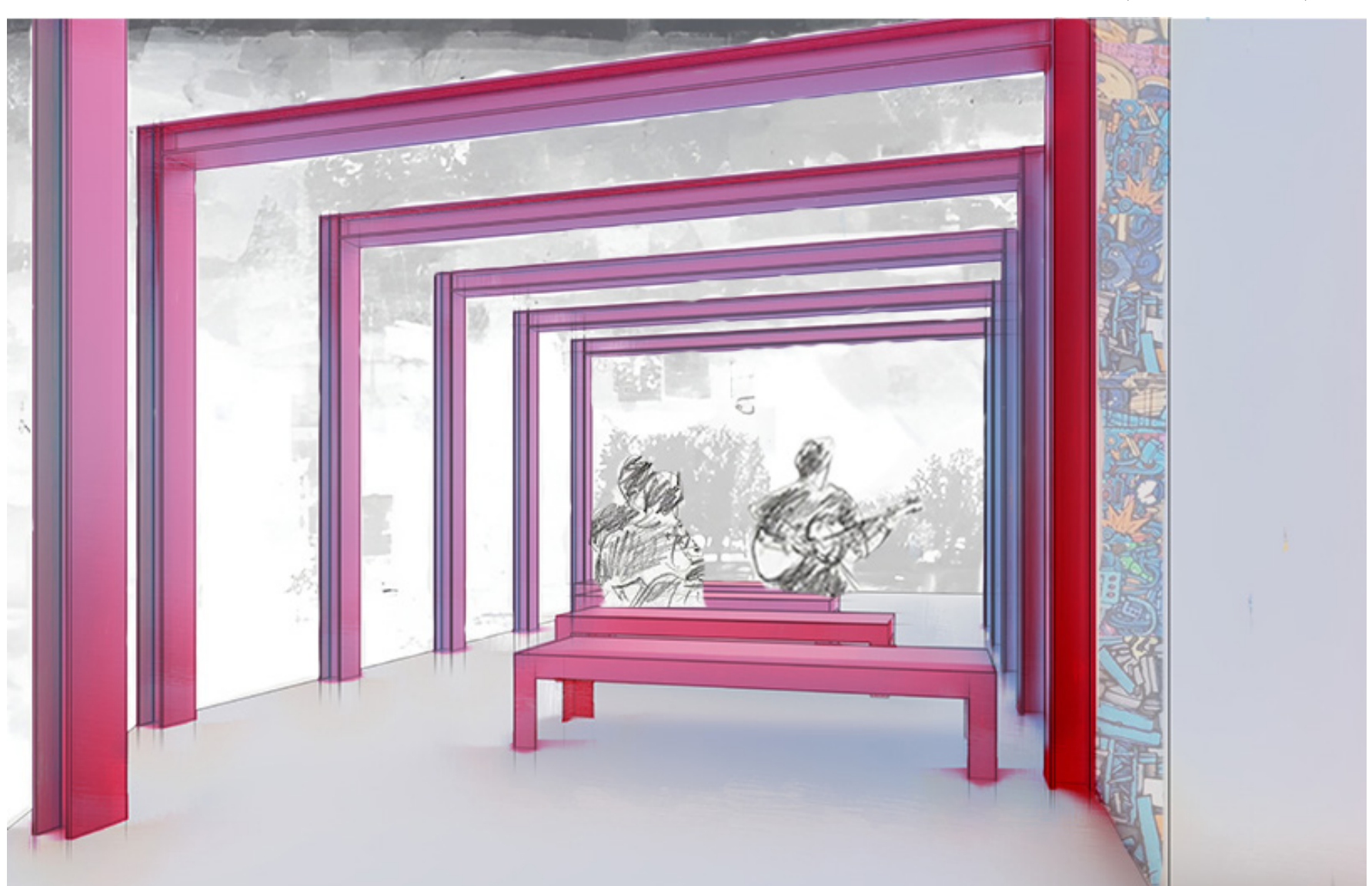
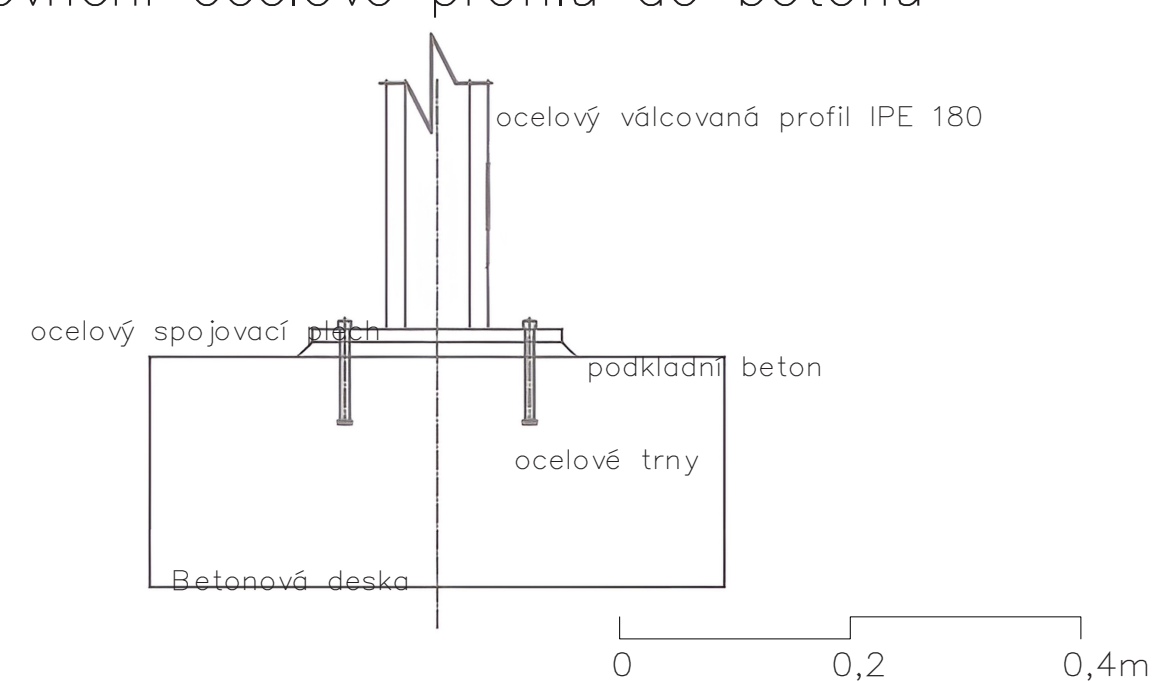
Axonometrie



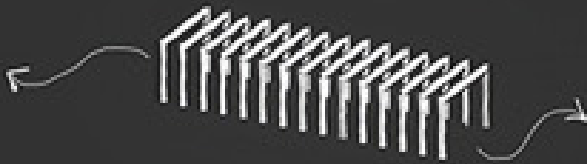
Detail v rohu rámové konstrukce



Detail upevnění ocelové profilu do betonu



Red t(y)oob



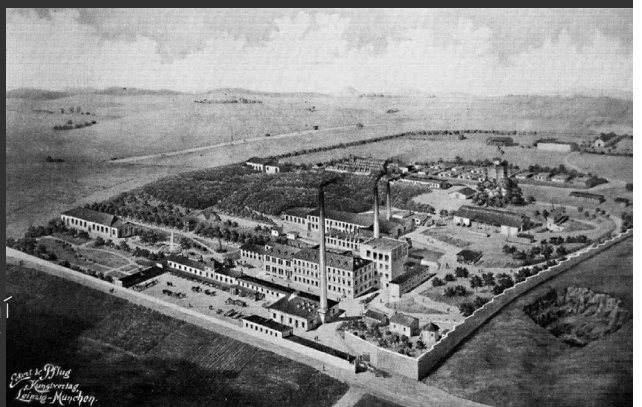
Místo testovacích výbuchu exploze kreativity. V prostoru bývalé žižkovské kapslovny, po které zbylo pouze torzo zdi, již se stala základem celého návrhu. Hlavním smyslem návrhu bylo vytvořit místo pro setkávání místní komunity umělců, kde budou moc mít své zázemí a můžou se potkat s přáteli, grilovat a přitom se věnovat umění např. hudbě, graffiti, stand-up, slam poetry a podobně.

koncept

Stěna je momentálně hojně využívána pro graffiti, na což jsem se chtěla zaměřit a nechat zeď co nejvíce přístupnou pro místní sprejery. Proto jsem vytvořila ocelovou konstrukci složenou z obdélníku procházející skrz stěnu. Volba padla na červenou barvu, abych docílila celého zvýraznění. Na straně zdi směrem k hlavní přístupové cestě je vytvořeno pódium a sezení pro různá vystoupení. Druhá část návrh je určena pro klidné posezení s přáteli a je krytá pro případnou nepřízeň počasí, prostor je vybaven stoly a toaletou pro návštěvníky. Stěna je ve středu "proříznuta", aby se zajišťovalo společné fungování obou částí návrh. Výhodou celého návrhu je zachování všech stromů v blízkosti zdi. A nebudou se muset provádět větší terenní úpravy.

Něco k žižkovské kapsolně

V 70. letech zde vystavěla stavební firma c. k. dvorního stavitele a architekta Alfonse Wertmüllera těžké betonové bezpečnostní skladiště a řadu dalších staveb, z bezpečnostních důvodů od sebe oddělených vysokými násypy. Roku 1913 byla postavena hlavní výrobní budova ve stylu geometrizující moderny a roku 1917 architektonicky nejcennější stavba areálu - úřední budova čp. 2767, která vznikla podle plánů žižkovského stavebního podnikatele Zdeňka Friče. Betonová konstrukce této budovy je kombinovaná s režným zdívem a její první podlaží oboustranně osvětlují rozměrná ateliérová okna. Ládování kapslí bylo nebezpečné. V ládovnách zapuštěných do bunkrů a od sebe oddělených silnou zdí pracoval vždy jen jeden člověk, a to pouze za denního světla. Nasypával lžičkou do zapalovadel bílý střelný prach a nesměly se mu při tom potit ruce. Roku 1832 utrpěl sám Bellot úraz a oslepl, když se mu při výbuchu roztřístily brýle a poranily oči. V letech 1935-1936 firma z bezpečnostních důvodů přesídlila do Vlašimi, protože okolí továrny bylo v té době již zastavěno obytnými domy. Roku 1945 byla znárodněna a později začleněna pod brněnskou zbrojovku.



Půdorys 1:100

