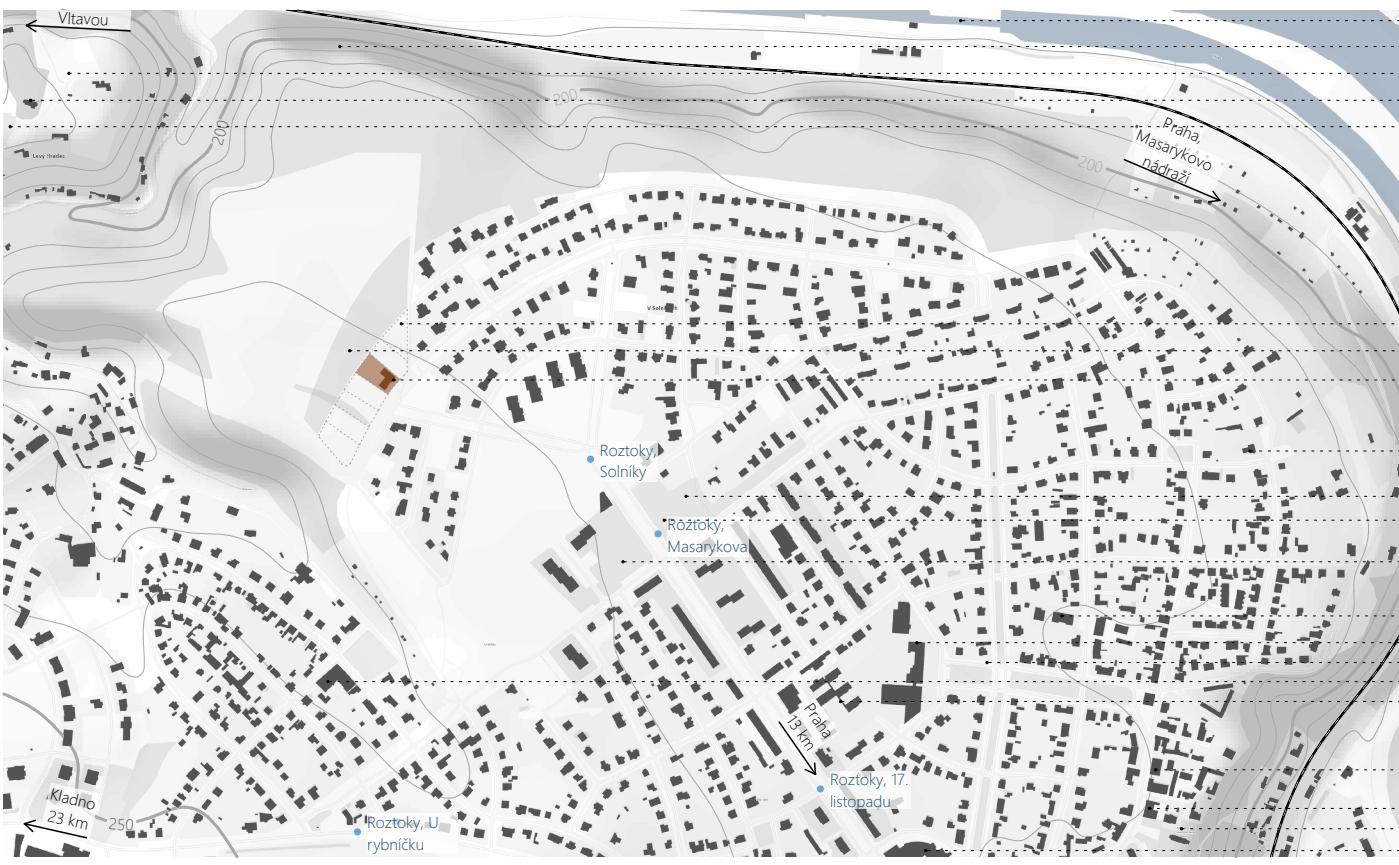
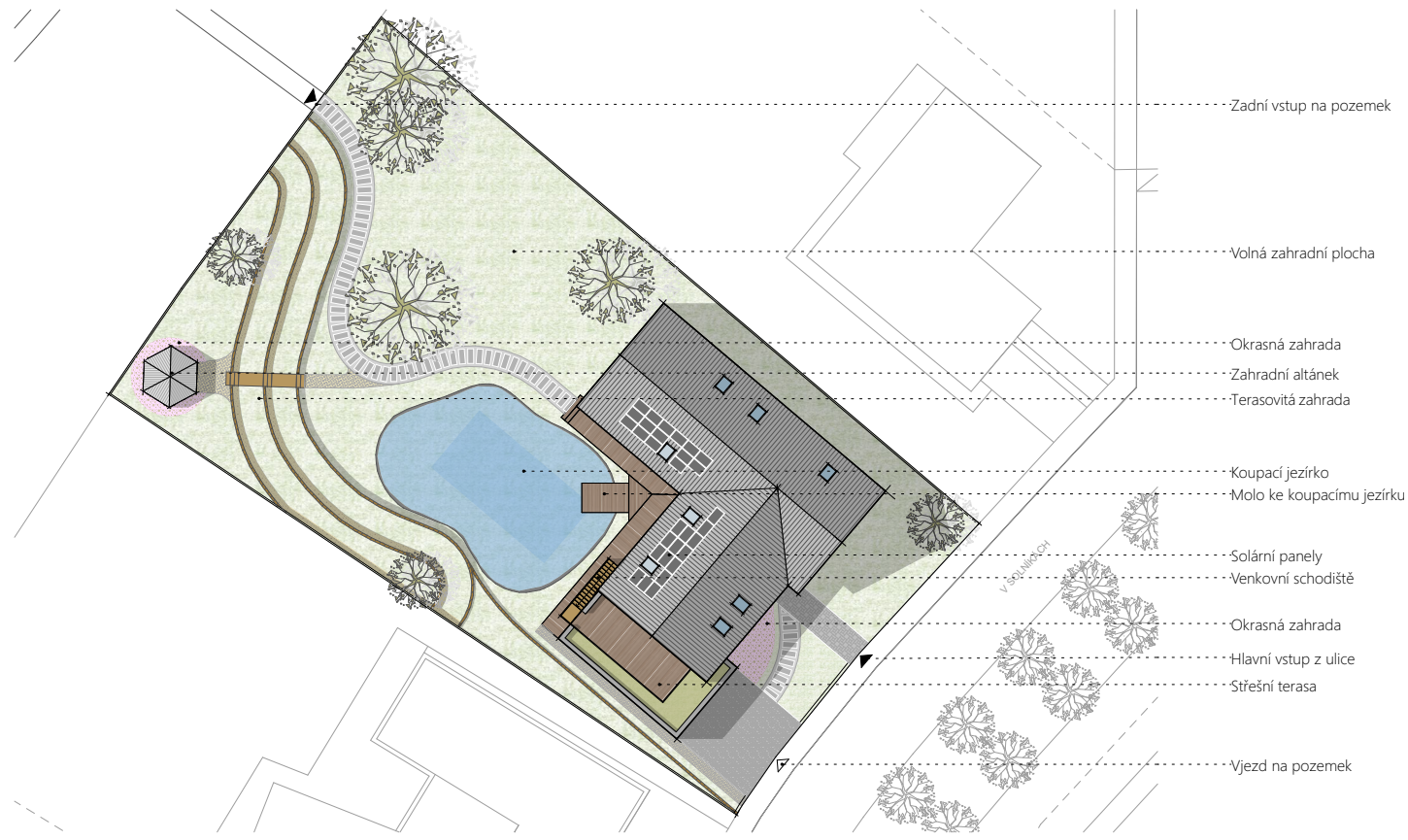




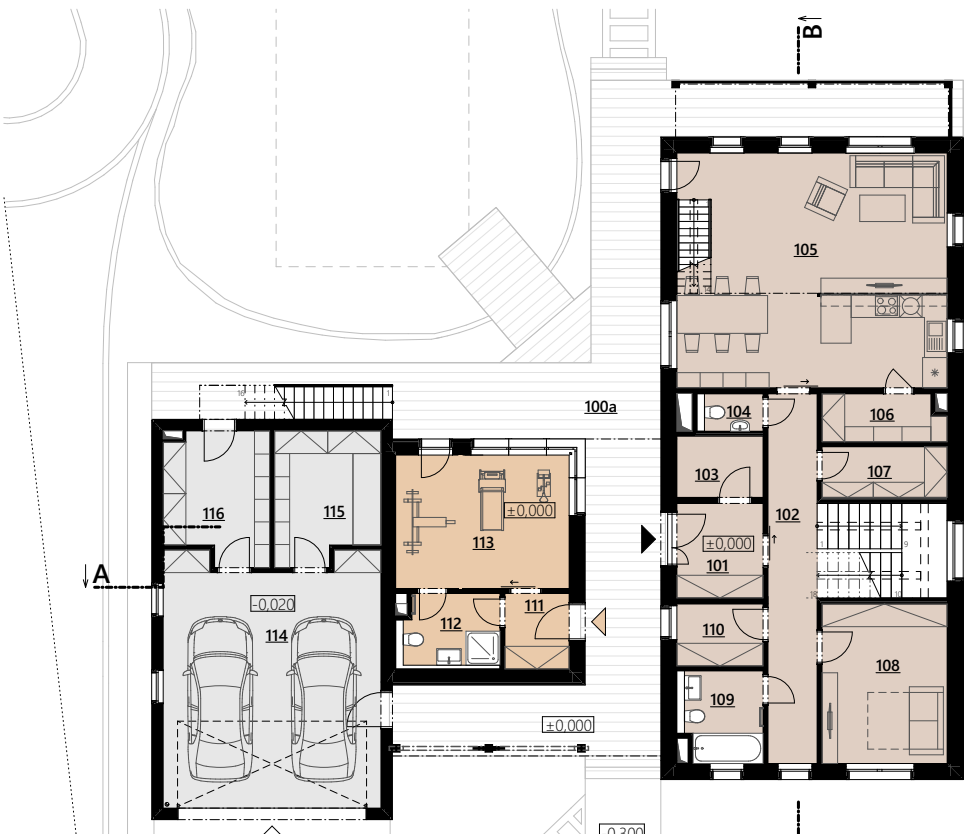
Rodinný dům je dle zadání navržen pro čtyřčlennou rodinu, s možností vytvoření další bytové jednotky, která by pak sloužila např. jako startovací byt pro jedno ze starších dětí. V návrhu se uplatňuje podstatné využití přírodních prvků, dobré prosvětlení místností, propojení interiéru s exteriérem a využití výhledů do okolí. Dům je půdorysného tvaru "L" a otvírá se směrem ke své rozsáhlé zahradě a okolním výhledům. Protože se svou delší stranou rozprostírá přes téměř celou šířku pozemku, je domem vytvořen průchod, ve kterém jsou umístěny východy do jednotlivých částí rodinného domu (pobytová část, rekreační část a garáž). Architektura rodinného domu je navržena tak, že propojuje tradiční a moderní formu s lehkým nádechem skandinávského stylu. Dům dále disponuje rozsáhlou zahradou o výměře 1046 m<sup>2</sup>. V rozvoření půdorysu domu je navržena přírodní forma bazény - koupací jezírko, které vhodně doplňuje celkový charakter stavby. Svažitost terénu je na jižní straně pozemku řešena pomocí terasové zahrady, kde na vrcholku nejvyšší terasy je umístěn dřevěný altán jako klidné místo pro sezení v zahradě. Zbylá plocha zahrady je pak ponechána jako travnatá plocha pro univerzální využití. Dispozičně je rodinný dům navržen jako 7+KK. V 1.NP se nachází hlavní pobytová část - obývací pokoj s kuchyňským koutem. Obývací pokoj je řešen přes dvě patra s víceúrovňovým mezipatrem, je orientován do zahrady a k výhledům vzdálené krajiny na jihozápadní a severozápadní straně. Dále se v přízemí nachází pokoj pro hosty, ze kterého řešení domu umožňuje vytvořit druhou bytovou jednotku s dispozicí garsoniery. Ve 2.NP se nachází soukromá část se dvěma pokoji, pracovnou a ložnicí s vlastní šatnou a koupelnou. Dům obsahuje i rekreační prostor v 1.NP, kde je navržena domčí posilovna, ale lze z prostoru vytvořit např. hernu či saunu s odpočívadou dle preference budoucích majitelů. K domu je také navržena garáž s dvojicí parkovacích stání s možností dalších dvou stání na příjezdové cestě ke garáži. Garáž obsahuje také zahradní sklad s propojením na zahradu a dílnu pro zdatné kutily. Rodinný dům z větší části využívá energii ze vzduchu a slunce. Na střeše jsou umístěny solární panely, jejichž energie je využívána k ohřevu teplé vody. Vytápění domu je zajištěno podlahovým topením, které je napojeno na tepelné čerpadlo vzduch-voda. Pro ohřev vody je instalován elektrokotel, který zároveň slouží jako bivalentní zdroj k tepelnému čerpadlu. Čerstvý vzduch je zajištěn pomocí VZT jednotky s rekuperací tepla.



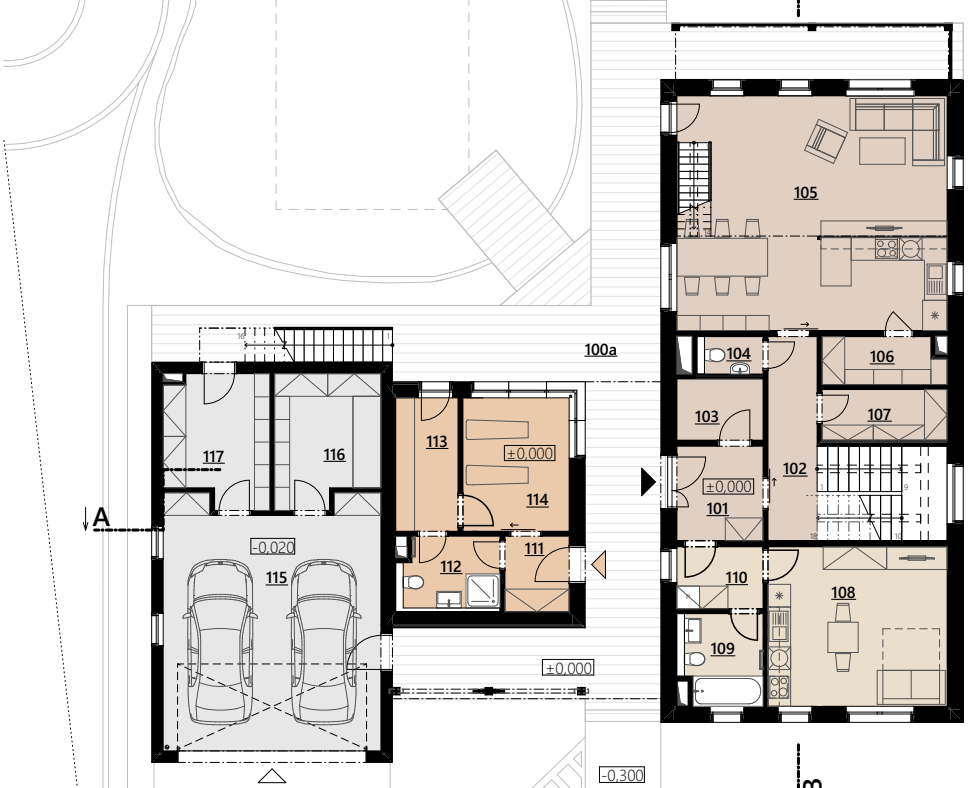
SITUACE ŠIRŠÍCH VZTAHŮ



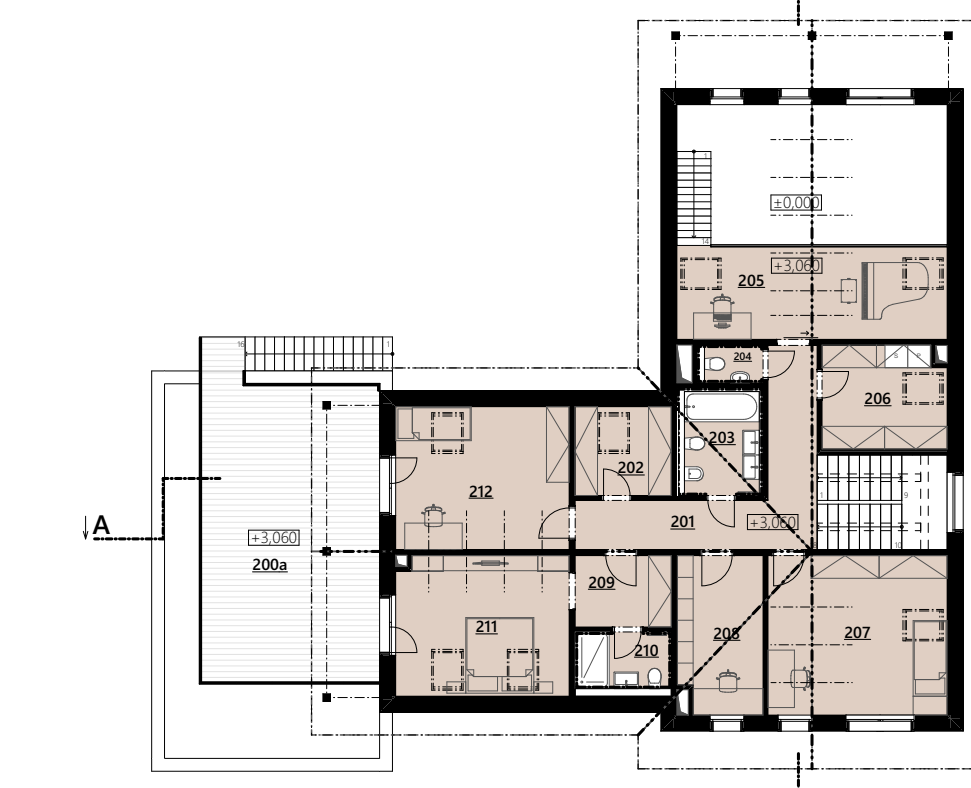
ARCHITEKTONICKÁ SITUACE



PŮDORYS 1.NP - VARIANTA 1



PŮDORYS 1.NP - VARIANTA 2



PŮDORYS 2.NP

TABULKA MÍSTNOSTÍ 1.NP - VARI 1		
Č.	Místnost	Plocha [m <sup>2</sup> ]
100	TERASA	84,90
101	ZÁDVEŘÍ	5,99
102	CHODBA	12,14
103	TECH. MÍSTNOST	3,69
104	WC	1,54
105	OBÝVACÍ POKOJ	44,40
106	SPŽ	3,95
107	KUCHYŇKA	4,44
108	POKOJ PRO HOSTY	14,00
109	KOUPELNA	4,91
110	ŠATNA	3,76
111	ZÁDVEŘÍ	3,40
112	KOUPELNA	4,70
113	PODLOŽNÁ	16,20
114	GARÁŽ	37,36
115	DÍLNA	9,36
116	ZAHADNÍ SKLAD	9,21
Celkem		264,26 m <sup>2</sup>

LEGENDA		
	BYT 7+KK	
	Rekreace	
	Garáž	

TABULKA MÍSTNOSTÍ 1.NP - VARI 2		
Č.	Místnost	Plocha [m <sup>2</sup> ]
100a	TERASA	84,90
101	ZÁDVEŘÍ	5,70
102	CHODBA	7,82
103	TECH. MÍSTNOST	3,69
104	WC	1,54
105	OBÝVACÍ POKOJ	44,40
106	SPŽ	3,95
107	KUCHYŇKA	4,44
108	OBÝVACÍ POKOJ	20,05
109	KOUPELNA	4,91
110	PRÁDELNA	3,74
111	ZÁDVEŘÍ	3,40
112	KOUPELNA	4,70
113	ŠATNA	5,82
114	ODPOČÍVACÍ	9,92
115	GARÁŽ	37,36
116	DÍLNA	9,37
117	ZAHADNÍ SKLAD	9,19
Celkem		264,11 m <sup>2</sup>

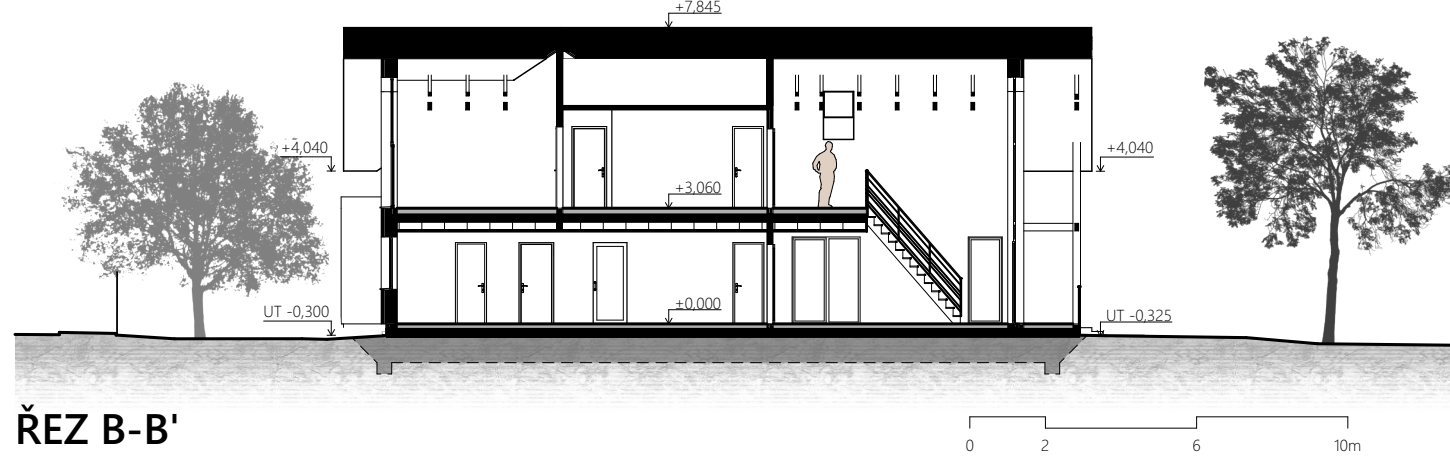
LEGENDA		
	BYT 6+KK	
	Garsoniéra	
	Rekreace	
	Garáž	

TABULKA MÍSTNOSTÍ 2.NP - VARI 1		
Č.	Místnost	Plocha [m <sup>2</sup> ]
200a	TERASA	39,26
201	CHODBA	13,65
202	ŠATNA	5,97
203	KOUPELNA	5,45
204	WC	1,53
205	PRACOVNA	17,98
206	PRÁDELNA	8,85
207	POKOJ	20,05
208	PRACOVNA	9,24
209	ŠATNA	4,83
210	KOUPELNA	3,81
211	LOŽNICE	16,89
212	POKOJ	17,35
Celkem		164,87 m <sup>2</sup>

LEGENDA		
	BYT 7+KK	



ŘEZ A-A'



ŘEZ B-B'



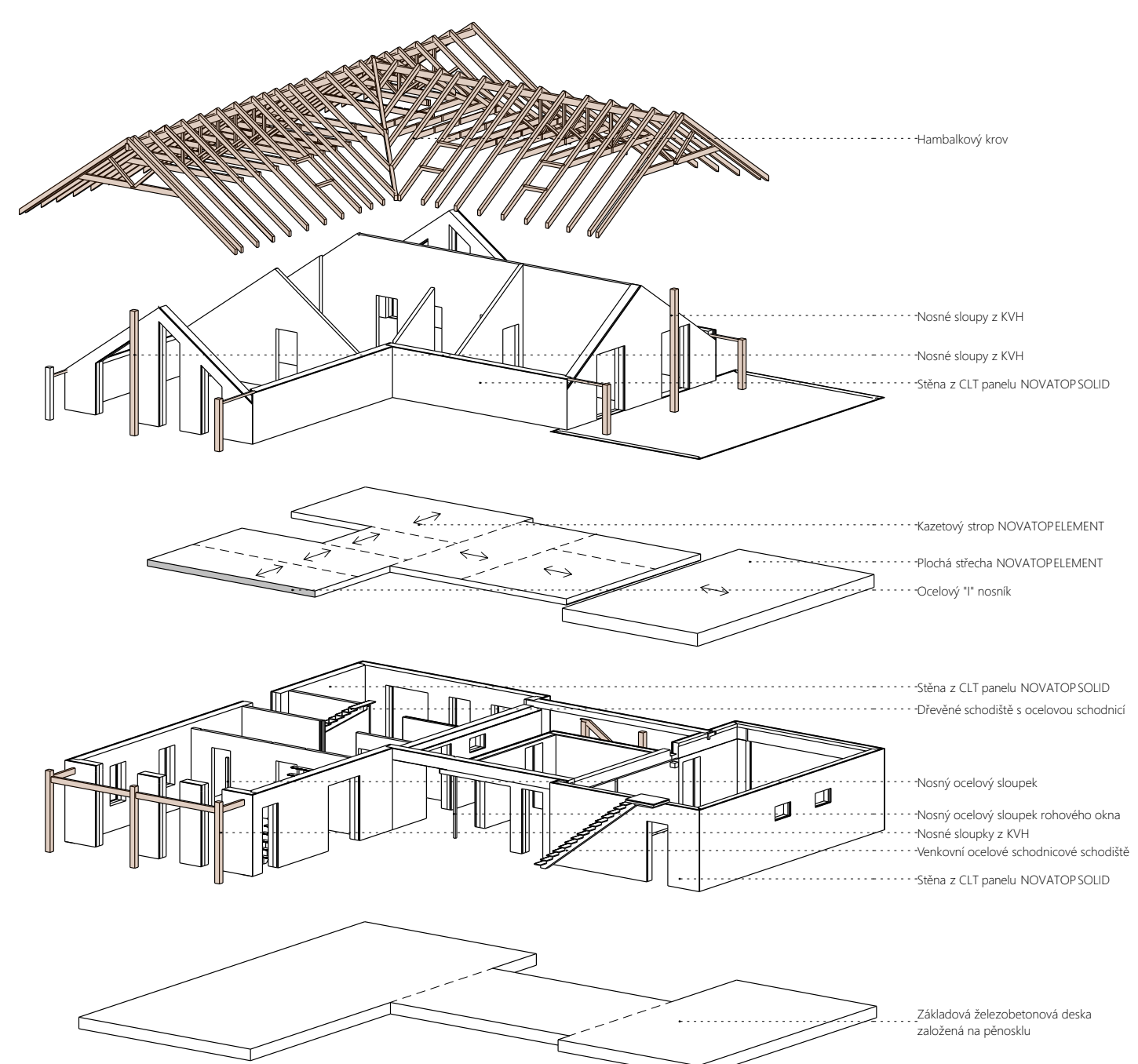
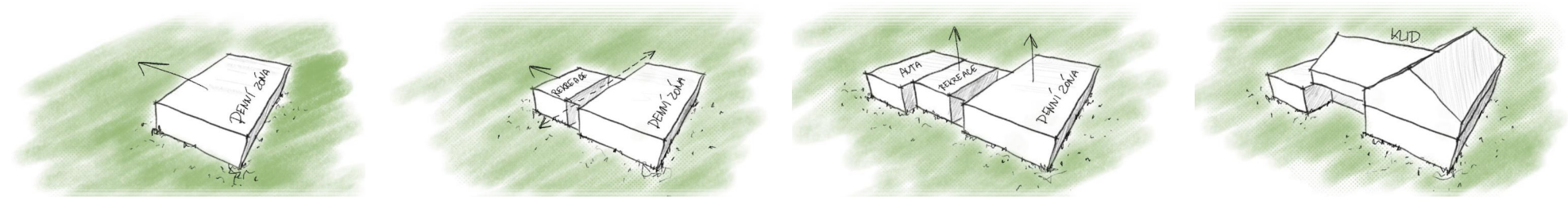
POHLED JIHOVÝCHODNÍ



POHLED SEVEROZÁPADNÍ



POHLED JIHOZÁPADNÍ



**KONCEPT**  
Principy k utvoření hmot rodinného domu jsou dostatečně prosvětleny místností a navazují příjemně a zdravě atmosféru pomocí přírodních prvků a přírodou celkově. Rodinný dům s garáží se skládá ze tří hmot. Dvě hlavní hmoty tvoří půdorys rodinného domu tvaru "L" otevřený směrem do zahrady a k okolním výhledům. Tyto hmoty jsou zastřešeny širou střechou. Třetí hmota je samostatná garáž s plochou střechou, která tvoří prostornou terasu k pokojům ve 2.NP. Protože celý objekt je rozprostřen na téměř celou šířku pozemku, je u styku dvou hmot rodinného domu vytvořen průchod ze vstupní strany směrem na zahradu. Do průchodu je pak umístěn hlavní vstup do domu a vstup do rekreační části, která je od rodinného domu zcela oddělena. Hmota rekreační části je zároveň utvářena z jehovických stěn, a tím je vytvořen krytý průchod spojující garáž a hlavní vstup.

**KONSTRUKČNÍ ŘEŠENÍ**  
Rodinný dům s garáží je navržen jako dřevostavba. Nosná konstrukce všech stěn je tvořena dřevěnými CLT panely. Vodorovné nosné konstrukce jsou z dřevěných kasetových panelů. Střešní taž je řešená i nosnou konstrukcí ploché střechy nad garáží. Nosná konstrukce šikmé střechy je tvořena kovem z rostlinného dřeva vloženého mezi patrové a obývací pokoj. Nosná konstrukce ploché střechy nad garáží je tvořena ocelovými sloupky. V exteriéru dům dále doplňují nosné dřevěné sloupky z KVLH. Schodiště jsou v interiéru řešena jako dřevěná s ocelovými schodišti a v exteriéru jako ocelové schodiště CLT panelů.

**MATERIÁLOVÉ ŘEŠENÍ**  
Rodinný dům pracuje hlavně s materiálovými prvky - dřevo, ocel, kámen a bílá barva. Fasáda je tvořena bílou omítkou s doplňujícími dřevěnými obloženími u oken a dřevěným obložením rekreační části. Garáž a solí domu je obložen obkladem z umělého kamene. Střešní domy je tvořena křivkou z falcovaného plechu travě šedé barvy. V interiéru je pak zachována pohledová kvalita dřevěných CLT panelů.



EVA CAHYNOVÁ



ČVUT v Praze | FSV | A+S  
129BPAA | LS 2022/2023  
prof. Ing. arch. Zuzana Pešková, Ph.D.

RODINNÝ DŮM V ROZTOKÁCH  
V SOLNÍKÁCH | ROZTOKY