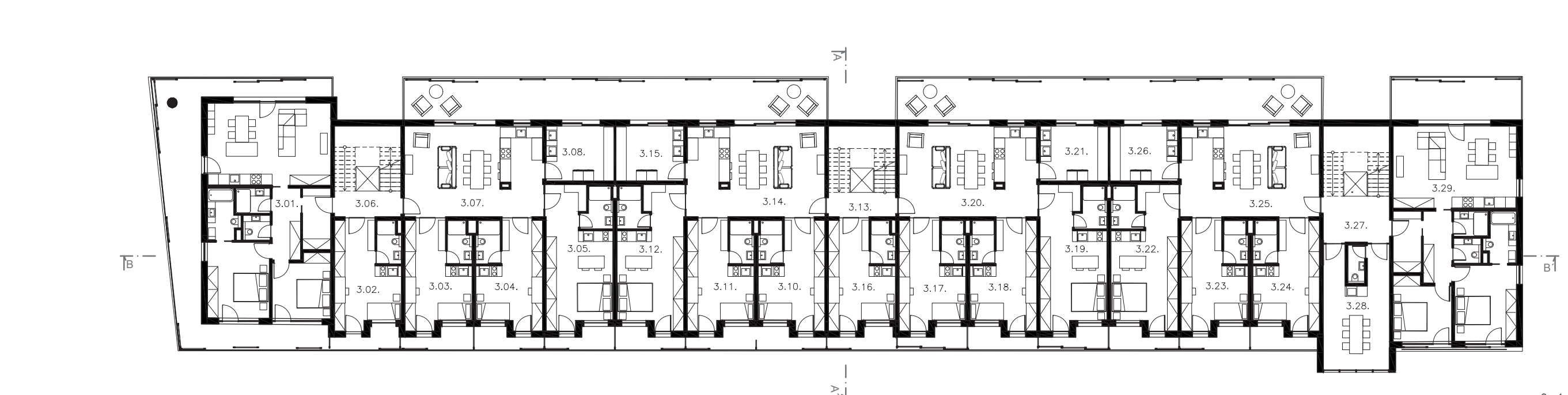
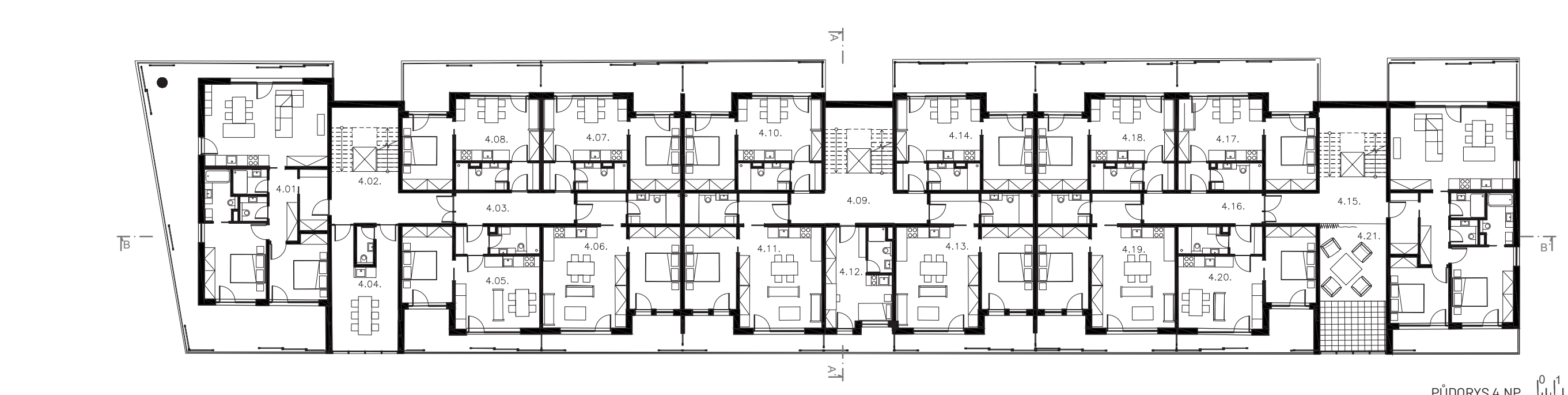


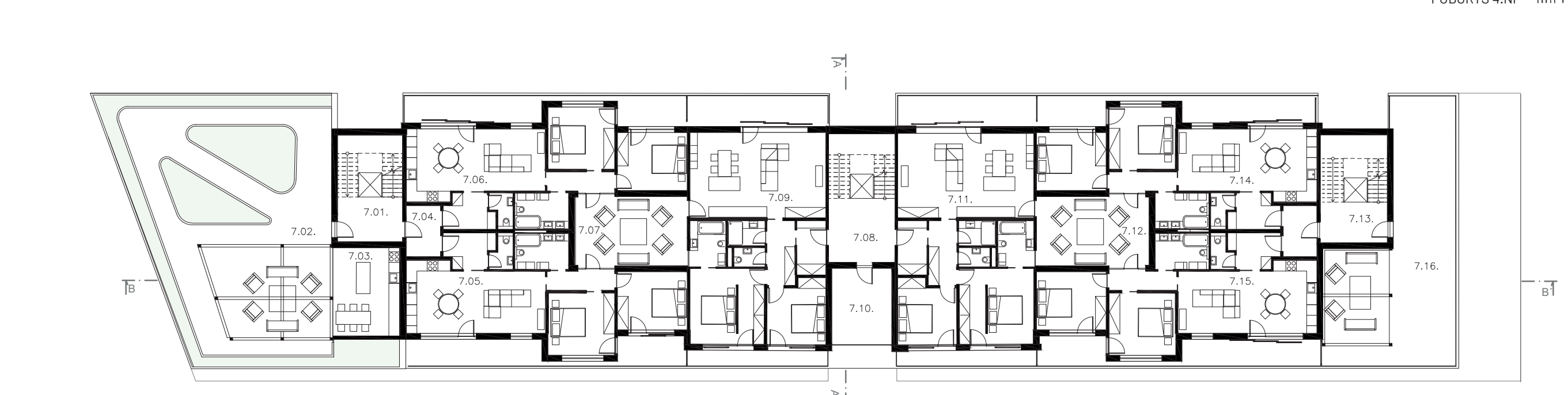
PŮDORYS 1.NP 0 1 2 3 4 5 m



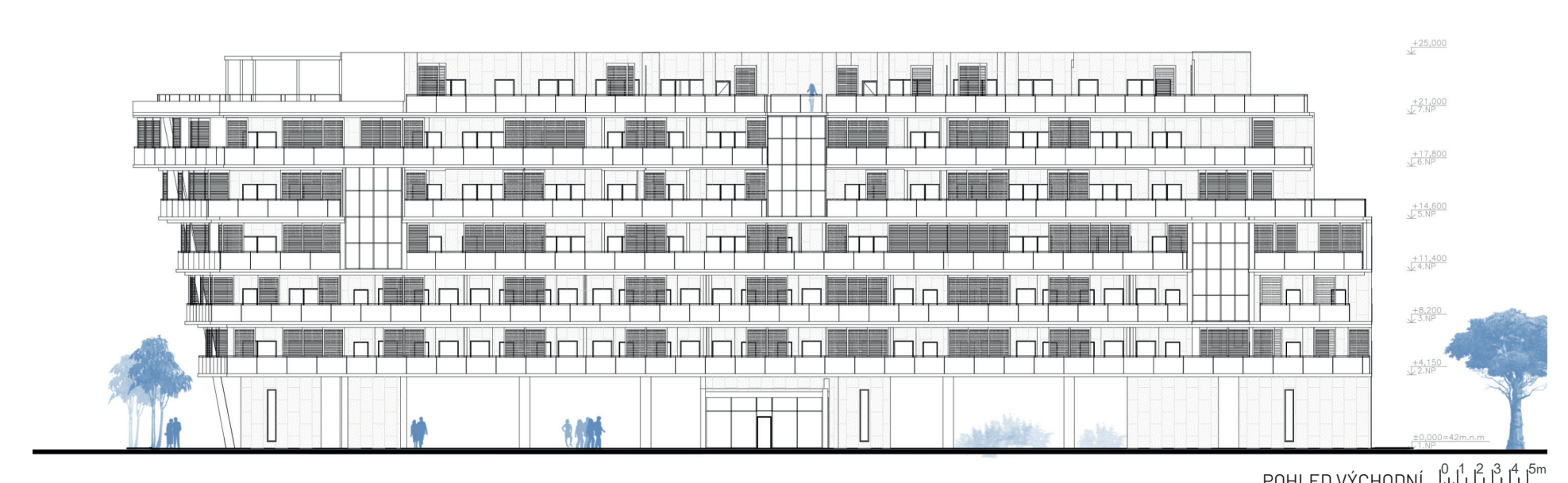
PŮDORYS 3.NP 0 1 2 3 4 5 m



PŮDORYS 4.NP 0 1 2 3 4 5 m



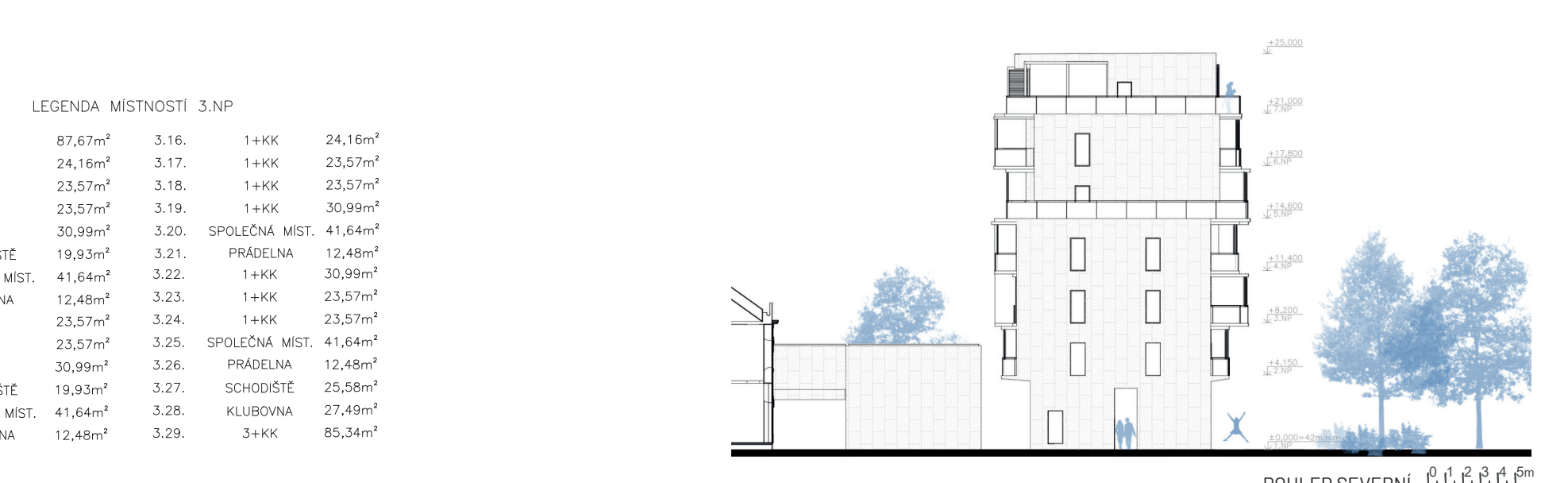
PŮDORYS 7.NP 0 1 2 3 4 5 m



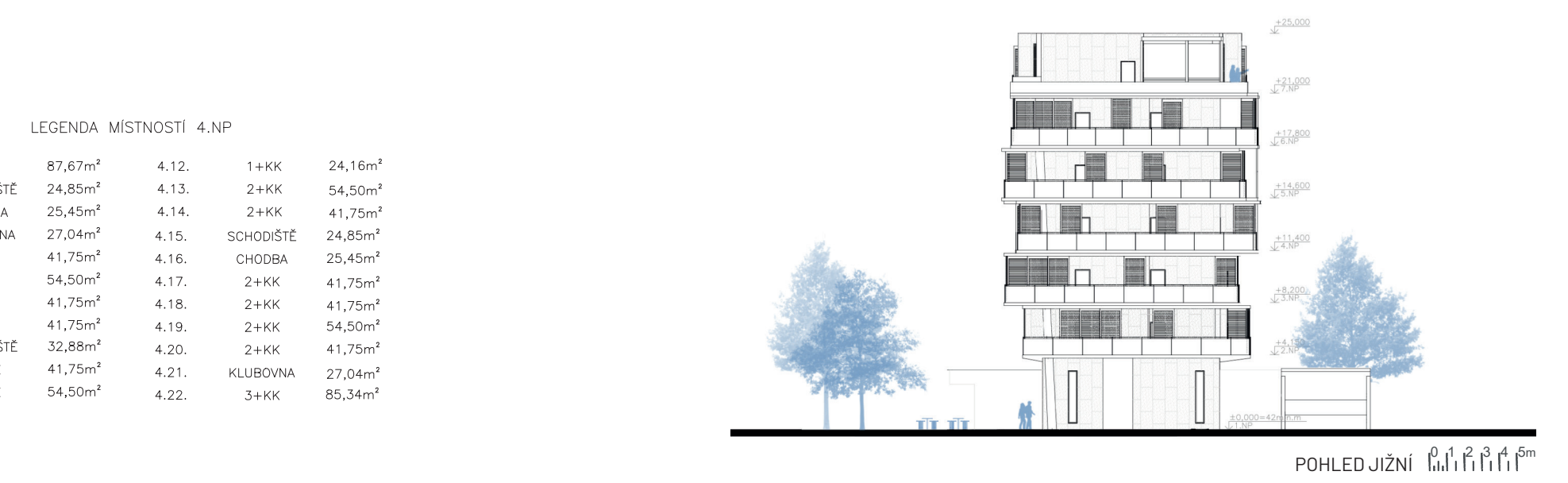
POHLED VÝCHODNÍ 0 1 2 3 4 5 m



POHLED ZÁPADNÍ 0 1 2 3 4 5 m



POHLED SEVERNÍ 0 1 2 3 4 5 m



POHLED JIŽNÍ 0 1 2 3 4 5 m

LEGENDA MÍSTNOSTI 3.NP					
3.01.	3+KK	87,67m²	3.16.	1+KK	24,16m²
3.02.	1+KK	24,16m²	3.17.	1+KK	23,57m²
3.03.	1+KK	23,57m²	3.18.	1+KK	23,57m²
3.04.	1+KK	23,57m²	3.19.	1+KK	30,99m²
3.05.	1+KK	30,99m²	3.20.	SPOLÉČNÁ MÍST.	41,64m²
3.06.	SCHODIŠTĚ	19,93m²	3.21.	PRÁDELNA	12,48m²
3.07.	SPOLÉČNÁ MÍST.	41,64m²	3.22.	1+KK	30,99m²
3.08.	PRÁDELNA	12,48m²	3.23.	1+KK	23,57m²
3.10.	1+KK	23,57m²	3.24.	1+KK	23,57m²
3.11.	1+KK	23,57m²	3.25.	SPOLÉČNÁ MÍST.	41,64m²
3.12.	1+KK	30,99m²	3.26.	PRÁDELNA	12,48m²
3.13.	SCHODIŠTĚ	19,93m²	3.27.	SCHODIŠTĚ	25,88m²
3.14.	SPOLÉČNÁ MÍST.	41,64m²	3.28.	KLUBOVNA	27,04m²
3.15.	PRÁDELNA	12,48m²	3.29.	3+KK	85,34m²

LEGENDA MÍSTNOSTI 4.NP					
4.01.	3+KK	87,67m²	4.12.	1+KK	24,16m²
4.02.	SCHODIŠTĚ	24,85m²	4.13.	2+KK	24,75m²
4.03.	CHOŠA	25,45m²	4.14.	2+KK	41,75m²
4.04.	KLUBOVNA	27,04m²	4.15.	SCHODIŠTĚ	24,85m²
4.05.	2+KK	41,75m²	4.16.	CHOŠA	25,45m²
4.06.	2+KK	24,75m²	4.17.	2+KK	41,75m²
4.07.	2+KK	41,75m²	4.18.	2+KK	41,75m²
4.08.	2+KK	41,75m²	4.19.	2+KK	24,75m²
4.09.	SCHODIŠTĚ	24,85m²	4.20.	2+KK	41,75m²
4.10.	2+KK	41,75m²	4.21.	KLUBOVNA	27,04m²
4.11.	2+KK	24,75m²	4.22.	3+KK	85,34m²

LEGENDA MÍSTNOSTI 7.NP					
7.01.	SCHODIŠTĚ	24,85m ²	7.09.	3+KK	95,68m ²
7.02.	TERASA	147,50m ²	7.10.	STŘECHA	24,75m ²
7.03.	VENKOVNÍ KK	19,39m ²	7.11.	3+KK	95,68m ²
7.04.	CHOŠA	6,68m ²	7.12.	TERASA	25,15m ²
7.05.	3+KK	65,45m ²	7.13.	SCHODIŠTĚ	22,45m ²
7.06.	3+KK	65,45m ²	7.14.	3+KK	65,45m ²
7.07.	TERASA	25,15m ²	7.15.	3+KK	65,45m ²
7.08.	SCHODIŠTĚ	27,29m ²	7.16.	TERASA	82,87m ²

REZIDENČNÍ DŮM V LISABONU

ateliér: KNYTL / LÉDL
FSv ČVUT, LS 2022/23
VOJTĚCH KRSEK

Projekt se zabývá návrhem rezidenčního bydlení v Lisabonu, v Portugalsku. Zadání vzniklo díky výpovědi soutěže pro studenty. Objekt se inspiroval komunitním bydlením, které se podobá jak v interiéru, tak exteriéru. V parteru objektu se nachází komerční jednotky. Cílem práce je zlepšit kvalitu prostředí pro obyvatele městské části Boavista.

Dominantou objektu jsou balkony po téměř celém obvodu budovy, které tvoří sluneční clonu. Tvar balkonu z pohledu ulice odkazuje na vlnu, která zaplavila území a zároveň se jedná o jižní stranu – tedy nejslunečnější. Dispozice je navržena na Portugalské klimatické podmínky ve (vstupní podlaží není zářeví), avšak se snaží respektovat české normy.

Parter byl navržen v duchu komunitního bydlení. Náměstí vzniklo na průniku nejčastějšího pohybu osob. Kolm rezidenčního objektu je umístěn vodní kanál, který ochlazuje okolí a připomíná událost roku 1857, kdy zemětřesení vyvolalo vlnu.

