

HISTORIE OBCE CHLUMČANY

Nejstarší zmínka o obci pochází z roku 1316, kdy u zemského soudu vystupuje vladyka Víkrt z Chlumčan jako svědek v právní pří. Přídomek „z Chlumčan“ naznačuje, že se jednalo o ves s panským sídlem, obvykle představovaným drobnou opevněnou stavbou. Skutečný vzhled obce v předhusitské době lze přiblížit jen částečně. Není jisté, zda již v této době zde stála tvrz, písemně připomínaná až v roce 1506, ale vzhledem k majetlům dlouhodobě nazývaným „z Chlumčan“ nepochybně existující již dříve. Dodnes ji připomíná místní název „Na brance“ a několik opracovaných kamenů zasazených druhotně do zdiva bývalého schwarzenberského dvora.

Vedle zmíněné tvrze blíže neznámé podoby tvořil dominantu především farní kostel, zasvěcený sv. Klimentu a klášteru náležející do slánského děkanátu. Prvním jménem známým farářem byl kněz Bartoloměj.

Ve středověku bylo velmi častým jevem, že vesnice nepatřila pouze jediné vrchnosti, ale v držení jednotlivých dílů vsi se střídali různí majitelé. V případě Chlumčan je vinou nedostatečné pramenné základní situace až do husitských válek poněkud nejasná. Prvním doloženým majitelem byl roku 1316 výše uvedený Víkrt z Chlumčan.

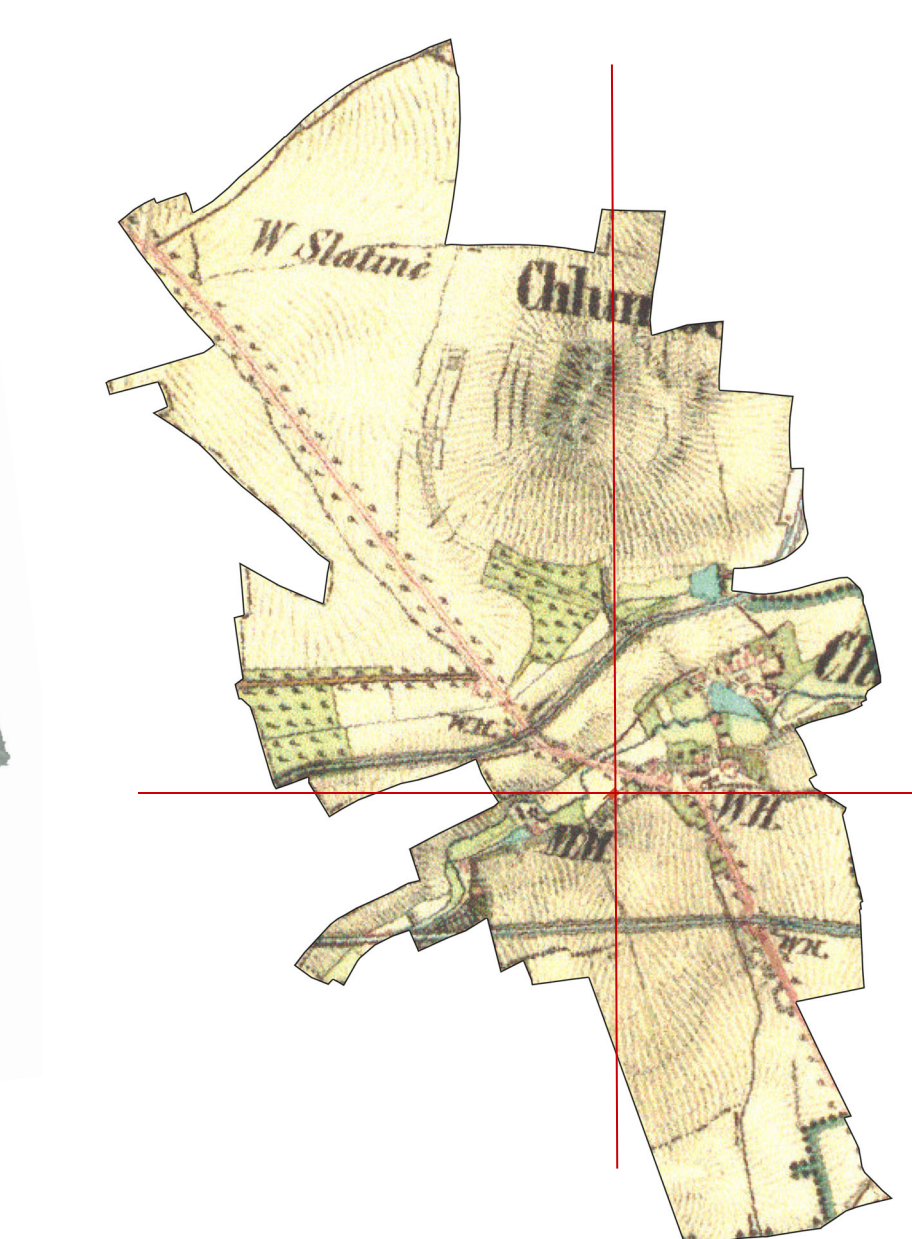
V období husitských válek a následné normalizace poměrů za krále Jiřího z Poděbrad jsou zprávy o Chlumčanech velmi kusé. Neklidná doba plná zvratů dávala vždy možnost vyniknout schopným osobnostem. Takovou postavou byl i člen vladyckého rodu majitelů chlumčanských statků Matyáš, zvaný též Louda z Chlumčan.



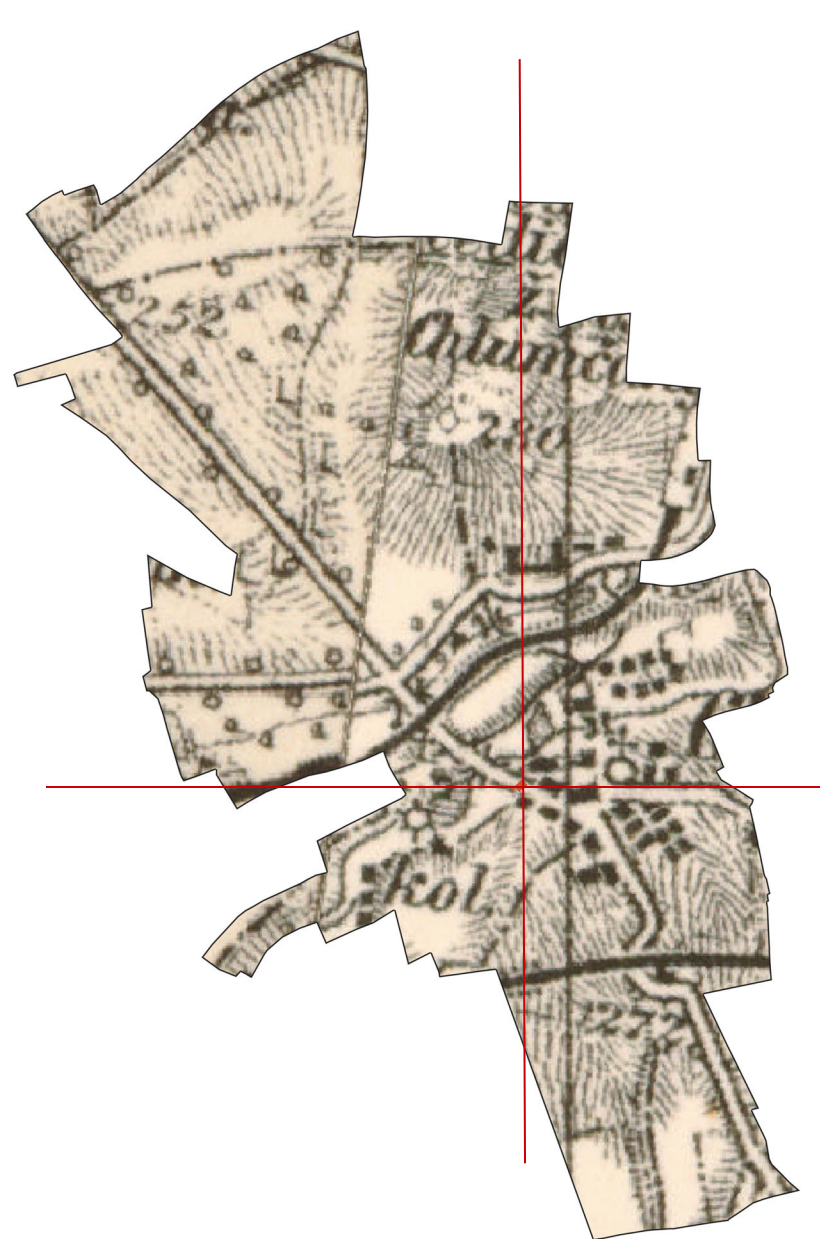
Jeho výrazný podíl na vítězství husitů v bitvě na Vítkově roku 1420 mu přinesl nejen získání domu U černého beránka na Starém městě pražském, ale především přední místo v táboře husitských radikálů.

Roku 1525 se Chlumčany dostaly pod správu města Louny a jeho úředníků. Klidná doba bez vážnějších válečných ořesů přála hospodářskému rozvoji obce, kde kolem poloviny 16. století vzniká lisovna vína, vybavená patřičnými skladovacími prostory. Vinice byly zmiňovány v kupní smlouvě z roku 1525, kde se bez bližšího určení mluví o vinicích na hoře Chlum a o platu z nich plynoucím.

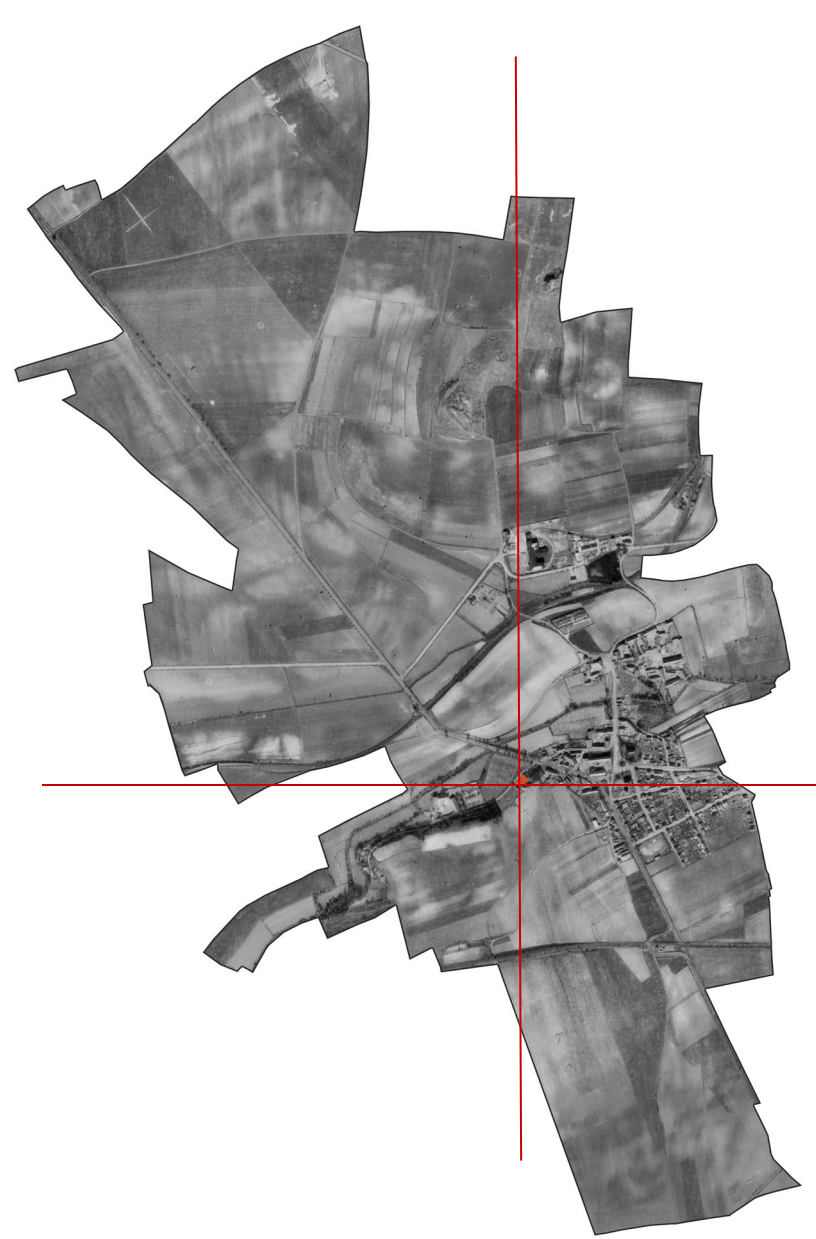
Rok 1547 přinesl obci další změnu vlastníka. Město Louny totiž po neúspěšném odboji proti králi Ferdinandovi I. Postihl tvrdý trest a kromě jiného muselo odevzdat králi všech čtrnáct držených vesnic včetně Chlumčan. Ty ovšem nezůstaly v majetku krále dlouho, neboť hned vzápětí je odkoupil Šebastián z Veitmilé a rovněž obratem je prodal roku 1549 šesti bratrům Kunešům z Lukovce. Roku 1557 poté Albrecht Kuneš z Lukovce jako jediný majitel prodal ves hraběnce Veronice Šlikové z Holejce, majitelce nedalekého Toužetína. Rychlé střídání různých vrchností pokračovalo i nadále. Roku 1583 získal Chlumčany společně s toužetinským panstvím Jan ze Šalimberku, po jehož smrti jeho znovu prováděná manželka odprodala v roce 1605 vesnici Karlovi staršímu z rodu Hrušků z Března. Tím se Chlumčany dostaly pod správu citolibského panství a i přes střídání majitelů s ním zůstaly spojeny až do dvacátých let 20. století.



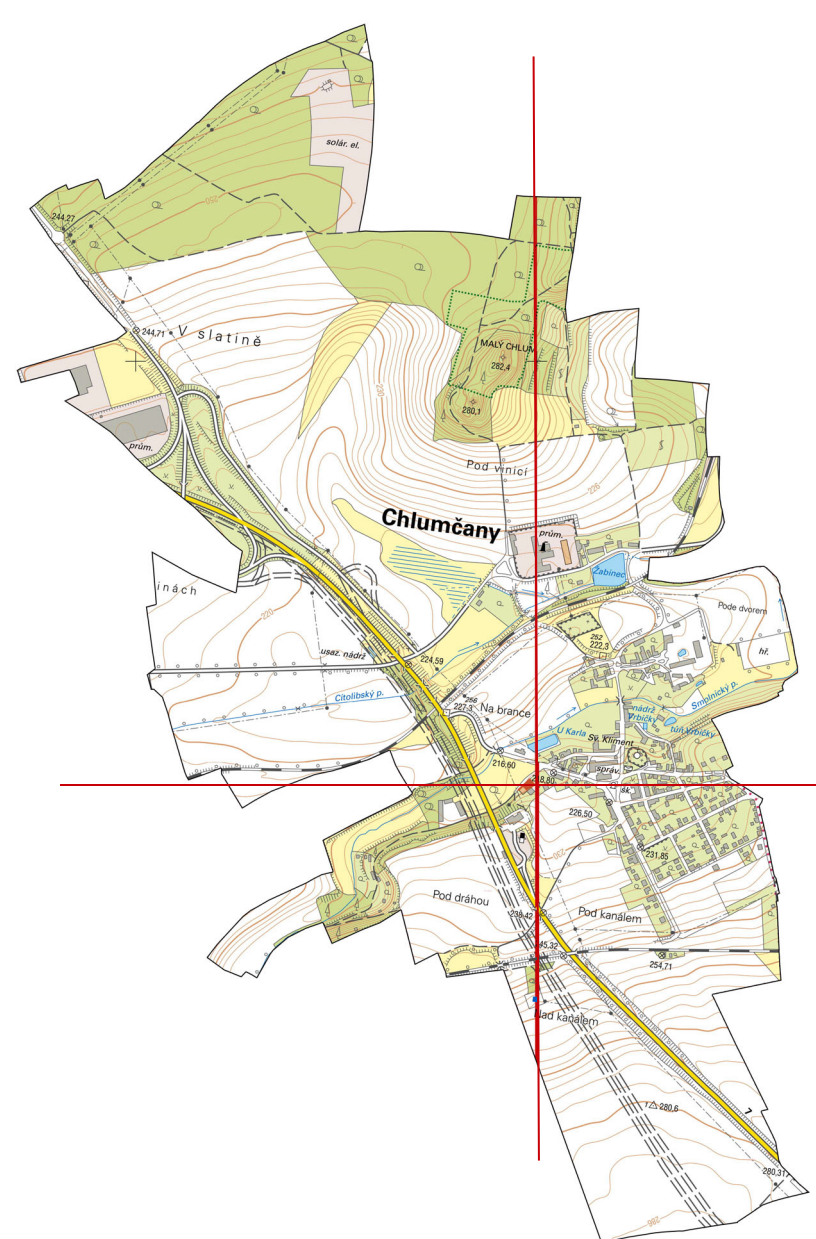
II. VOJENSKÉ MAPOVÁNÍ



III. VOJENSKÉ MAPOVÁNÍ



50. léta



SOUŠASNÝ STAV

ZALOŽENÍ VINICE V CHLUMČANECH

Nejstarší dosud známá zpráva o panské vinici pod vrchem Chlumem je v kupní smlouvě ze 16. března 1525, kterou hraběnka Mičanka z Klínštejna a Roztok prodala své dědictví, chlumčanskou ves městu Luna. Ve smlouvě se mezi jinými uvádí i hora Chlum s vinicemi a platem vinicím. V tu dobu dosáhla vinice pod Chlumem 12 sudů a dále příkoupěné sudy vína po 7 vědrech.

Město Luna se dlouho z vlastnictví Chlumčan netěšilo. Roku 1547 po potlačení vzpoury českých protestantských stavů a měst proti Ferdinandu I., které se zúčastnilo i město Luna, bylo potrestáno spolu s jinými odbojnými městy. Dne 8. prosince 1548 prodal Ferdinand zabavenou ves Chlumčany Šebastiánu z Vajtmilé za 2100 kop. Císař připojil chlumčanskou vinici k lounskému špitálu pro výživu chudého lidu. V kupní smlouvě ze 3. května 1569 Václav Kuneš z Lukavce prodal ves Citoliby, byl uváděn také podíl v Chlumčanech a sice „...dvě vinice pod Chlumem, vpravo od cesty chlumčanské k Loudům vedoucí...“ Roku 1605 se dostalo panství citolabské do vlastnictví rodu Hrušků z Března. V příslušné smlouvě jsou opět uváděny vinice pod chlumem. Připomíná se tu také vinný lis a sklepy v Chlumčanech. Ještě v prvních letech třicetileté války byly v Chlumčanech vinice. Svědčí o tom zápis v kronice Pavla Mikšovic ze 5. května 1625: „Na jaře roku 1625 bylo ve městě Lounech i všude jinde velice mnoho chroustů. Po stromích, stěpích, vinicích, lesích se jich plno vyskytlo. Na stěpích a v lesích listé téměř všechno požrali. Mnozí sousedé z vinic je sbírali a pálii, al potom chroustů vždy víc po vinicích se rozmáhalo.“

V pozdějších letech třicetileté války, zvláště pleněním Švédů, naše zem strašlivě trpěla. Chlumčany, ležící při zemské stezce ku Praze, byly cizáckými vojsky zničeny a vyhlazeny. Vinice i pole zpusťla a nebyla několik let obdělávána. Po třicetileté válce byl velký nedostatek pracovních sil, a když vrchnost někoho na pustý statek dosadila, nebylo potřebné nářadí ani potahy, aby se mohlo pole obdělávat.

Teprve hrabě Arnošt Pacht nechal pokusně jednu z vinic pod Chlumem znovu osázet. Zmínka o této vinici je v kupní smlouvě z roku 1676, ve které se uvádí? „...Že kašpar Volf, sedlák z Chlumčan, má louku vedle panského pole, tam kde se jde k vinici.“ Vinice však neměla dlouhého trvání, chyběla zkušenost. Uvědoměli čeští vinaři živořili ve vyhnanství, zatímco vinice hynuly.

Když získal roku 1798 citolibské panství baron Jakub Wiemmer, založil pod Chlumem vinice, ale opět bez úspěchu. Další zpráva o vinici v Chlumčanech se nám dostává v korespondenci mezi knížetem Josefem Švancenberkem a jeho feditelstvím v Citolibech. Ve zprávě z 13. července 1804 feditelství citolabského panství navrhovalo Švancenberkovi a žádalo o souhlas, aby pod chlumčanským vrchem byla založena vinice. V návrhu byly popsány příznivé podmínky pro pěstování vinné révy s připomínkou, že se zde již víno pěstovalo.

Od poloviny 19. století se Chlumčany natolik rozrostly, že obecní zastupitelé začali uvažovat o stavbě školy. Vytrvalá snaha obce o vydání povolení přinesla své ovoce a v roce 1908 začalo vyučování v nové školní budově.

Velkou změnou byla pro Chlumčany pozemková reforma, která postupně probíhala od roku 1921, kdy došlo k parcelaci zbylé půdy. Pokračovala výstavba veřejně prospěšných staveb, po roce 1927 obec započala s budováním vodovodu a veřejného osvětlení a ve druhé polovině třicátých let byl zaváděn telefon.

Za první republiky vrcholil rozvoj obce, a tomu odpovídalo i široké spektrum živností a služeb. Ve třicátých letech zde existovala kovárna, autodílna, benzinová čerpací stanice, malé zámečnictví, obuvnická dílna, krejčovství, sedlářství a čalounictví, obchod s bavlnou a pleteným zbožím, mand na prádlo, holičství, dva konzumy, hokynářství a dvě trafiky.

Běžný život obce se nezastavil ani po okupaci Československa a vytvoření Protektorátu v březnu 1939. Během války byl postaven obecní dům, užíváný pro účely poštovního a obecního úřadu, ovšem obec se zadlužovala a se zhoršující se válečnou situací byl silně pocítován nedostatek základních životních potřeb. S blížící se frontou ustupovali Němci prchající z oblasti obsazených Ruskou armádou.

V Chlumčanech byla pro jejich ubytování v únoru 1945 zabavena škola a postupně i hostince a volné byty v celé obci. Dramatická doba posledních dnů války v Chlumčanech vrcholila od 6. května 1945, kdy vznikl šestičlenný Národní výbor a ujal se správy obce.

Ukázalo se, že poloha Chlumčan při silnici je v době války nevýhodná, neboť obcí několikrát projížděly ustupující německé jednotky a hrozilo nebezpečí střetu. Konec války nastal v podvečer 7. května, kdy ruské tanky zlikvidovaly zbytky německého odporu a vstoupily do obce.

Po uklidnění situace se život rychle vracel do normálních kolejí. Místní národní výbor v čele s předsedou J. Bártoou převzal správní agendu a začal pracovat na odstraňování válečných škod a křivd. Druhá polovina roku 1945 přinesla obci výrazný pokles počtu obyvatel, protože kromě návratu uprchlíků ze Sudet odešlo z Chlumčan 40 rodin, většinou do pohraničních oblastí. V roce 1947 v obci působilo 11 živností, z toho 2 autodílny, 1 kovářství, 3 hostince, 1 hokynářství, 3 krejčovství a 1 pekař. Po převzetí moci komunistickou stranou v roce 1948 přišly rychlé změny hospodářského systému, z nichž se vesnice nejvíce dotkl zákon o jednotných zemědělských družstvech z roku 1949. V Chlumčanech byl, v roce 1950 ustaven přípravný výbor JZD a k vlastnímu založení došlo o dva roky později. Od roku 1949 působil v obci kromě JZD i státní statek, pod který v roce 1959 přešla JZD Chlumčany a Vlčí. V téže roce dochází k zániku živností v obci.



SOUČASNÝ STAV

JIŽNÍ POHLED NA FASÁDU LISOVNY



JIŽNÍ POHLED NA FASÁDU LISOVNY



VÝCHODNÍ POHLED NA FASÁDU LISOVNY



ZÁPADNÍ POHLED NA FASÁDU LISOVNY

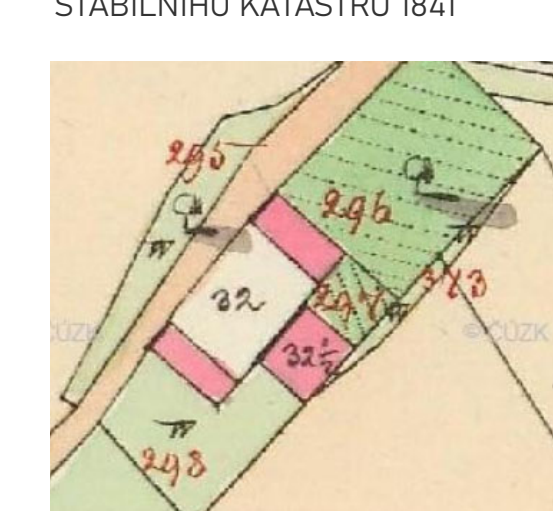


POHLED NA VINICE

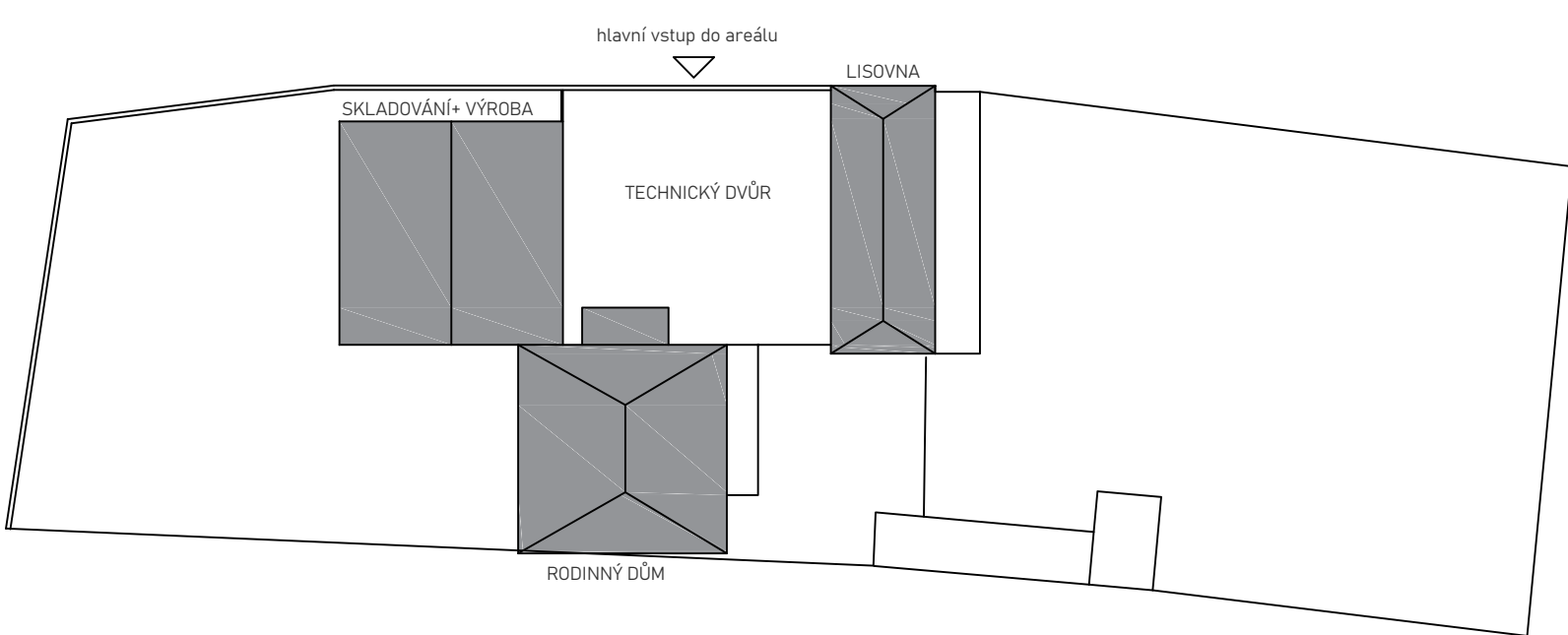


CÍSAŘSKÉ POVINNÉ OTISKY

STABILNÍHO KATASTRU 1841



SITUACE AREÁLU 1:500



V současné době vinice patří malému rodinnému vinařství s názvem WILOMENNA. Vinařství Pod Chlumem bylo založené v roce 2019. Má sídlo v obci Chlumčany u Loun. Sídlo se skládá z objektu skladu a výroby vína, na který navazuje vinný sklep, kterou každý rokem rozšiřují. Výsadba je prováděna podle novodobých zkušeností. Moderními metodami a pečlivým ošetřováním sklízí každoročně lepší a lepší výsledky. Je třeba, aby i nadále bylo o vinici dobře pečováno.

Součástí vinařství jsou i vinice v okolí Blšanského Chumu v podhůří Českého středohoří, tedy v netradiční oblasti, kde jinak vládne chmel. Toto místo nebylo zvoleno náhodou, město Louny a okolí bylo historicky vinařským městem, když bylo vyhlášené zejména viny z odrůdy Tramín (kdysi nazývaného Brynšt). Navíc tato lokalita má výjimečné sopčné podloží, které dává místním vinům jedinečné senzornické vlastnosti, zejména exkluzivní chuť s příslušnou zemitostí. Réva vinná je vysázená tak, aby mohl zakořenit více do hloubky a tím získávat ze sopčného podloží více minerálních látek. Hrozny jsou sbírány výhradně ručně. Výroba vína je postavena na minimálních zásazích a bez zbytečných přísadků. Vinařství používá při výrobě a školení vína barrique sudy, nerezové tanky a betonová vejce.

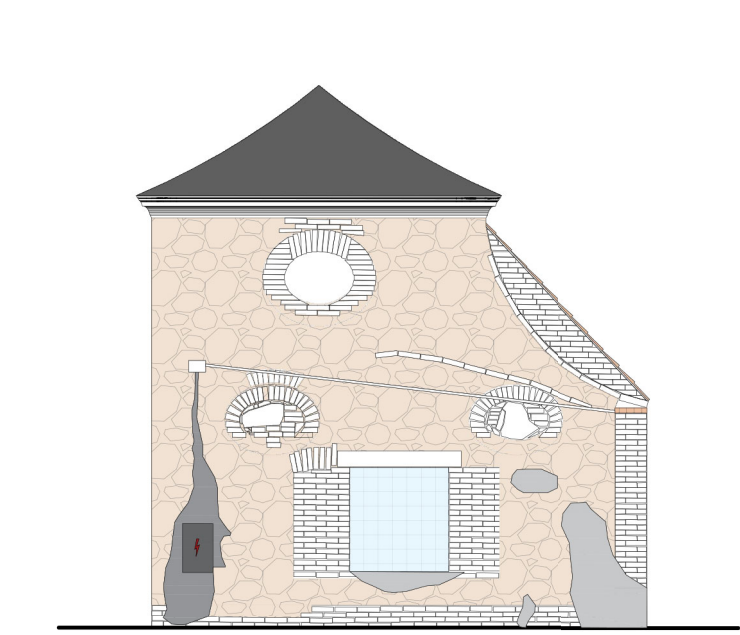
VINNÝ SKLEP



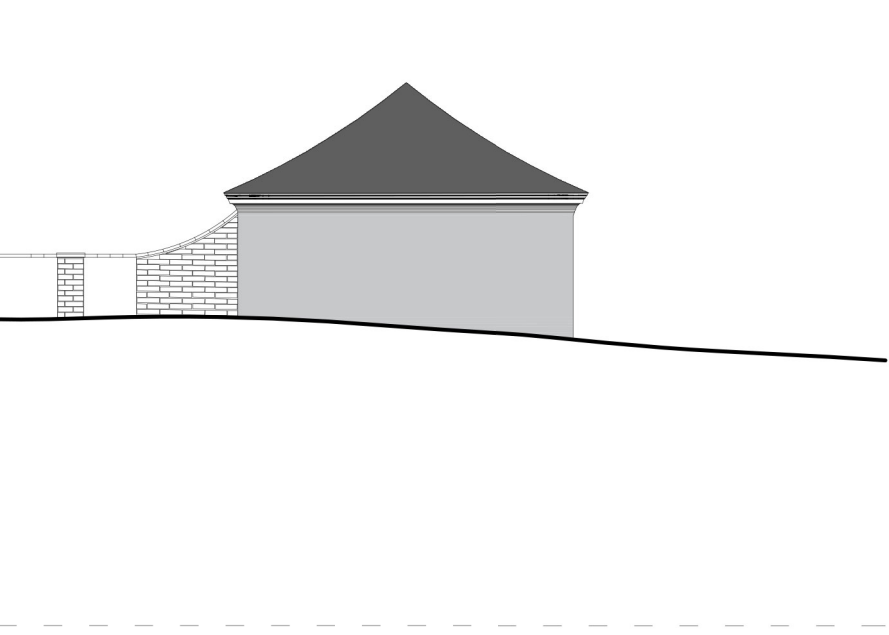
VINNÝ SKLEP



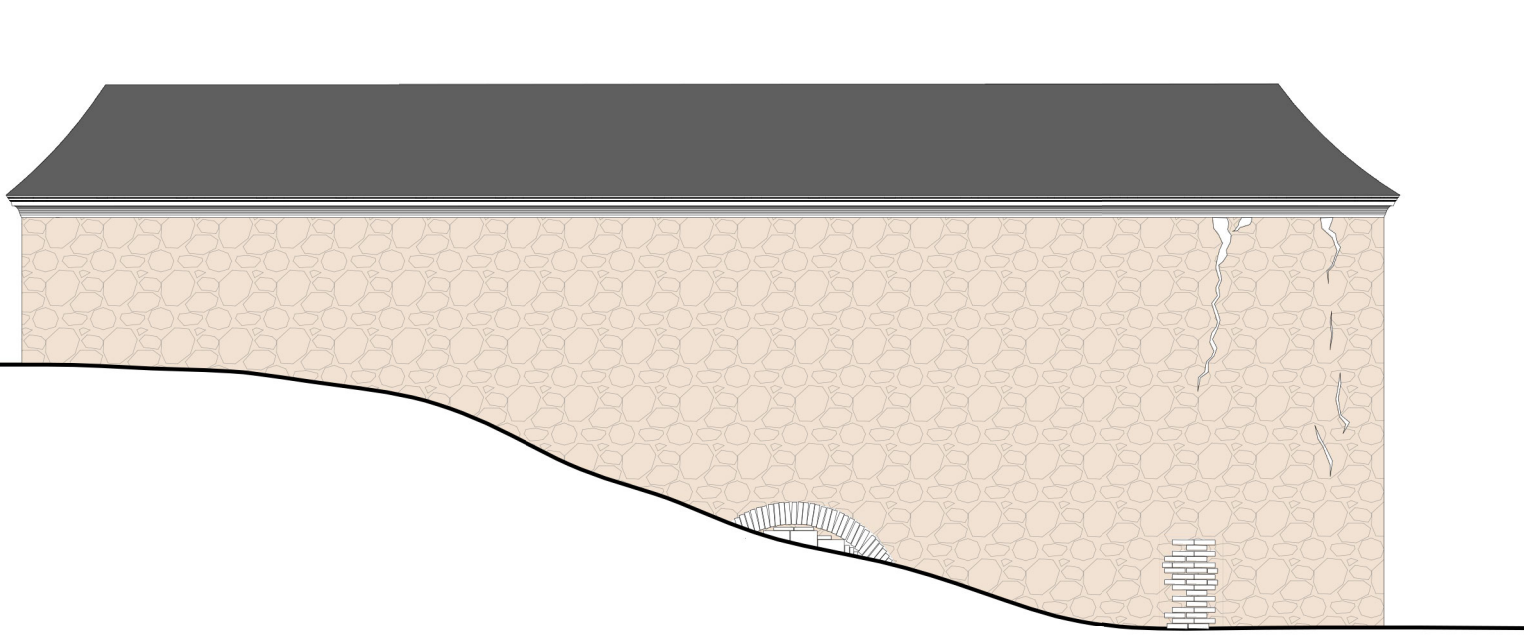
SEVERNÍ POHLED 1:100



JIŽNÍ POHLED 1:100



VÝCHODNÍ POHLED 1:100



ZÁPADNÍ POHLED 1:100



DETAIL STŘEŠNÍ ŘÍMSY



DETAIL KROVU



DETAIL NÁROŽÍ



DETAIL NADPRAŽÍ



DETAIL STŘEŠNÍ KRYTINA



DETAIL INTERIÉROVÉ OPUKOVÉ STĚNY



DETAIL OKENNÍHO OTVORU



DETAIL DŘEVĚNÉHO SLOUPKU KROVU

