



PŘÍBĚH

Na úplném začátku bylo poměrně vytlá kořeno, kolem kterých lidé chodili a v zásadě jim překážela, protože ji musel obcházet. Byl to pozůstatek minulosti, kdy každý nebo fontány, sloužili výhradně na koukání a okrasu.

Dnes už lidé vidí takle kořeno a talk fontán, že už v zásadě nikoho nezajímají, dnes si chtějí lidé na vodu sáhnout, osvěžit se s ní, koupát si v ní chodit a jak kolik jinak se jí dotýkat, protože dnes více než kdy jindy vodu opravdu potřebujeme, té správné vody ubývá, podzemní voda klesá, půda vysychá, léta jsou stále teplejší. MY lidé vodu potřebujeme!

Návrh je založen na zůstání prostoru, na přívětivém prostředí, kde se budou lidé zastavovat, shromažďovat, bude to cíl jejich cesty, budou tam chtít trávit svůj čas.

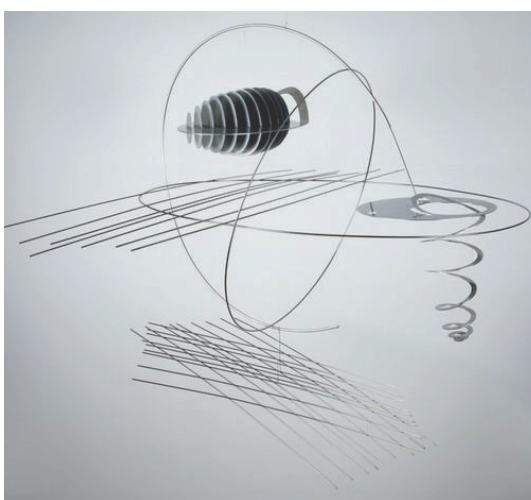
Náměstí na menším městě je značně různý prostor, musí plnit velké množství funkcí na poměrně malé ploše a pojímat velkou koncentraci lidí, kteří si jsou nakoupit, navštívit lékáreň, jdu na úřad, parkují nebo pouze procházejí. Proto jsem si vzala za cíl, vytvořit na náměstí prostor, kde si budou lidé odpočívají, nikam nechvátat, ale zastavit se, posadit se a u zvuku kapky dopadající na vodní hladinu si v klidu sít čas.

Vodní prvek je vytvořen jako průchozí, interaktivní součást parku. Je možné do něj volně vstupovat nebo procházet skrz po lávce. Součástí jsou trysky a gejzíry, které v různých rytmech a různými tlaky šplhají vodu do vzduchu a číhají vodní hladinu, jsou jako orchestr, kdy každý hudebník (tryska/gejzír), hraje podle svých not a společně je to překrásná symfonie.

Ve finále bylo nutné usměnit stávající vydlážděné plochy, aby se nerozšířily dál na úkor zeleně a ploch kde se může volně vskakovat a zadržovat vodu. Některé vydlážděné plochy byly zrušeny a zbylý prostor nahrazen mělkým štěrkem. Jiné plochy byly zcela nahrazeny jinou povrchovou úpravou.

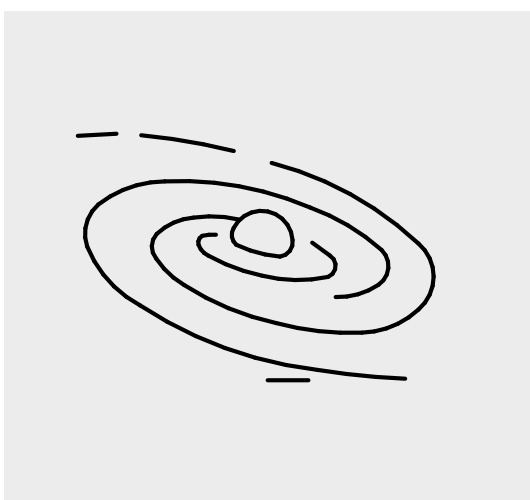
Návrh je proveden tak, aby se od okolí odlišoval a doplňoval ho. Je proveden z jiných materiálů, ale je navržen tak, aby byl celistvý, aby se mohl provést bez narušení na jiné stavební úpravy na náměstí, aby se mohl jako drobný vstoupit do přístupu.

KONCEPT



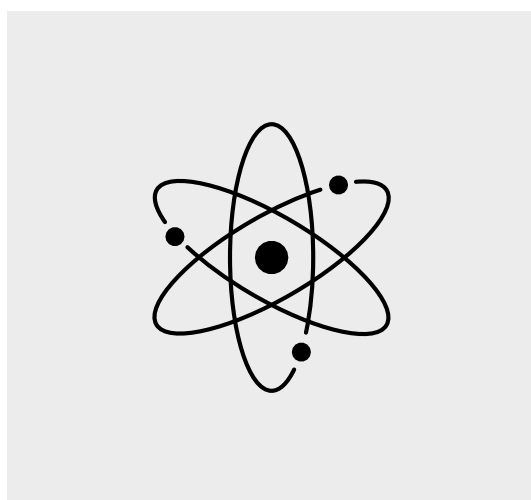
KAREL MALICH

Inspiroval byl Karel Malich a jeho dílo vycházející ze zkoumání proudů a pulzující energie, zkoumání kosmické energie a kosmu.



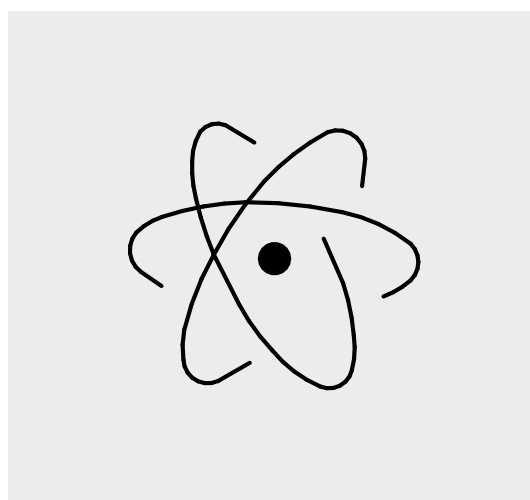
GALAXIE

Kosmos (vesmír) a galaxie jako nekonečné prostory plné neznámé energie.



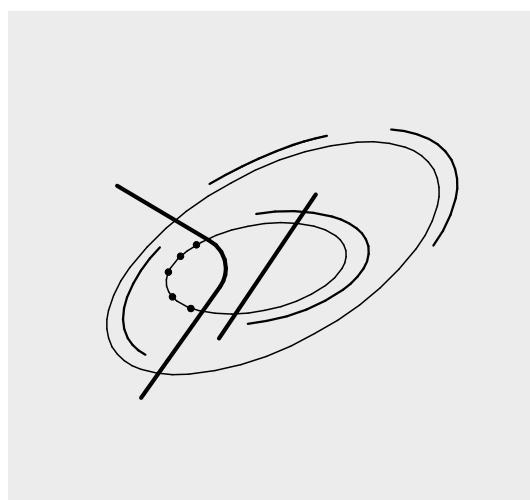
ATOM

Nejmenší částice běžné hmoty, která tvoří vše, uvolňuje ze sebe energii, pohání svět, tvoří nekonečný kosmos.



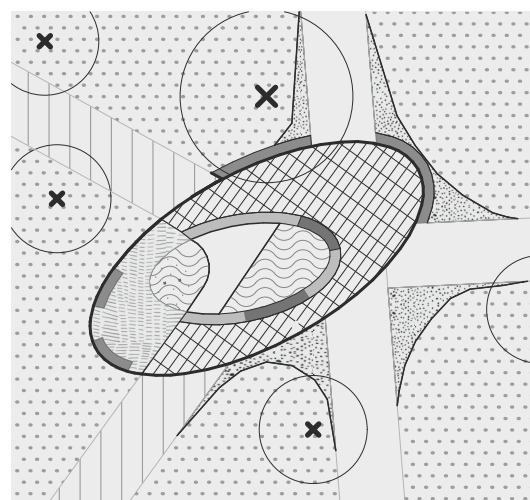
ENERGIE

Je všude kolem nás, obklopuje nás, dává nám život, přesto nám zůstává skrytá, přesto ji nevidíme, nevíme, jak ji.



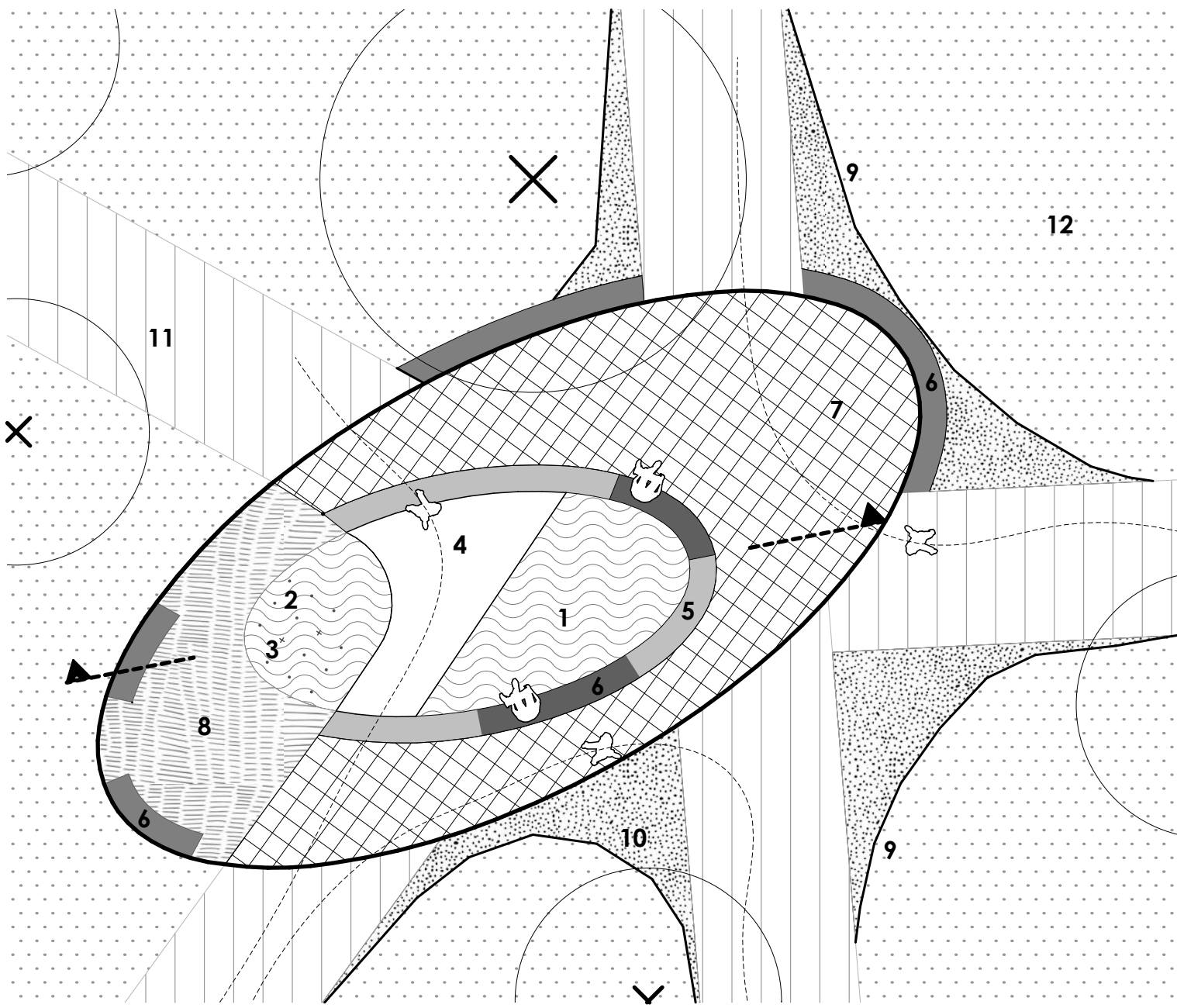
PROJEKCE NEKONEČNA

Snaha o zamyšlení se nad kosmem, energií, nekonečnem. Snaha o interpretaci Malichova kosmu, přiblížení Malicha městu Hlavoč, obyvatelům, světu.



MALICHŮV KOSMOS

Malichův kosmos, stejně jako se Malich koukal na svět Kosmos zevnitř i z vnějšku, mohou se lidé koukat na vodní prvek zevnitř (být součástí/interagovat) i z vnějšku (pouze pozorovat/jít kolem)



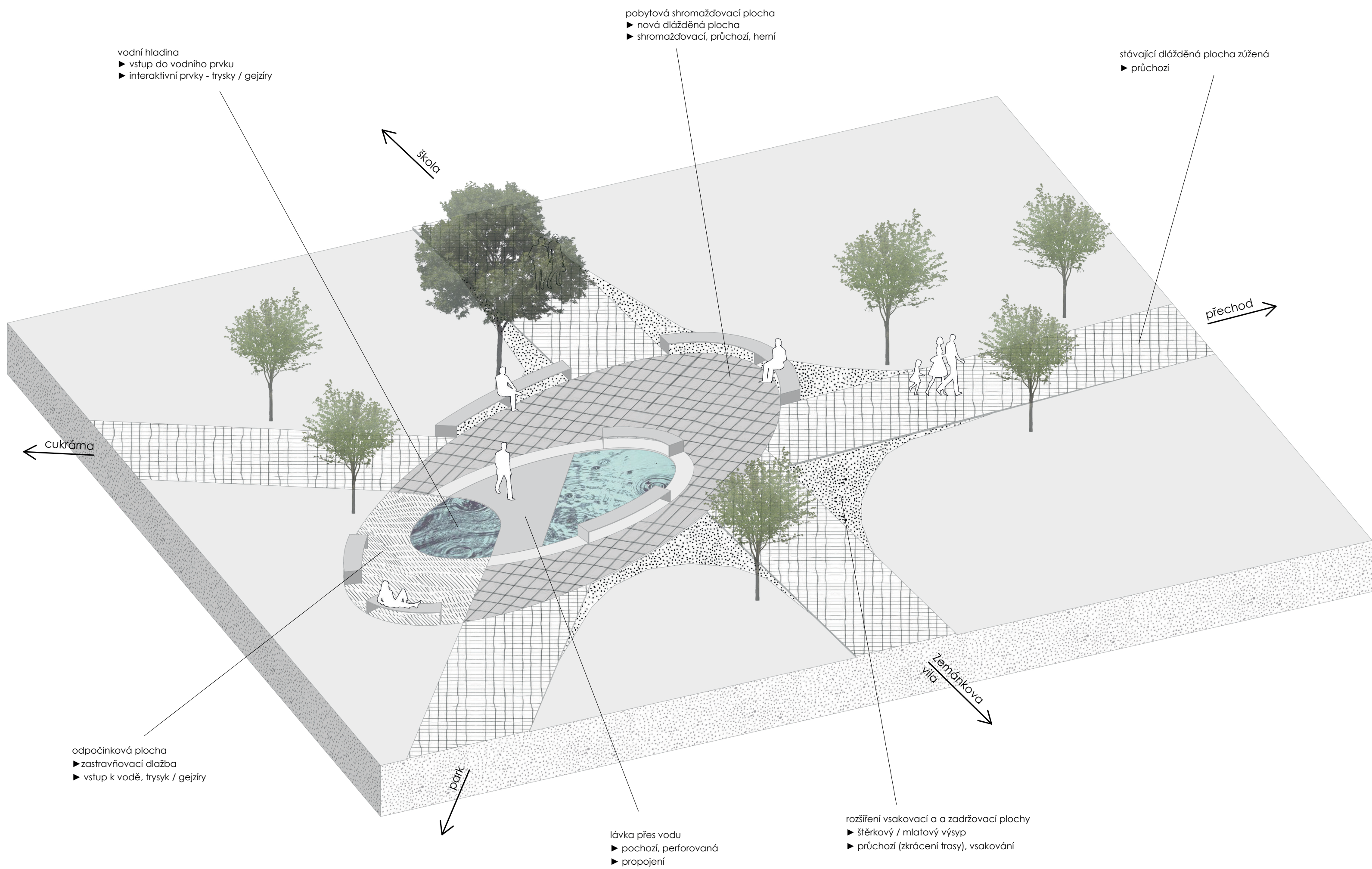
PŮDORYS

- 1 vodní plocha
- 2 vodní trysky (různý rytmus)
- 3 vodní gejzíry
- 4 nerezová lávka s perforací
- 5 hladký beton bílý
- 6 lavice kovová v barevném odstínu
- 7 rezaný žulový dlažba
- 8 betonová zastavňovací dlažba - pásy
- 9 obruba ocelová pásová
- 10 štěrky světlé / mlátový písek bílý
- 11 stávající chodník, dlažba
- 12 stávající zelené plochy

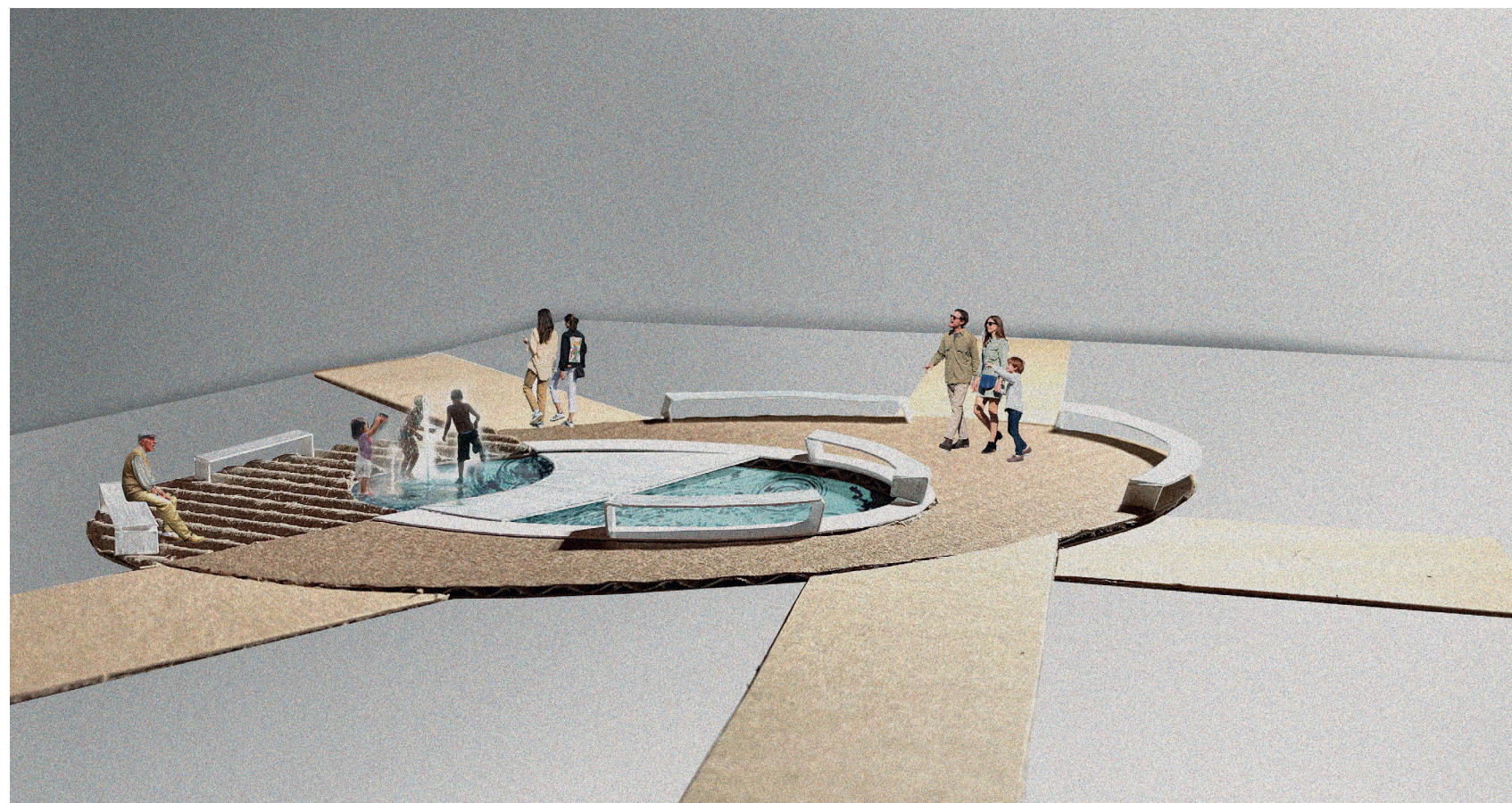
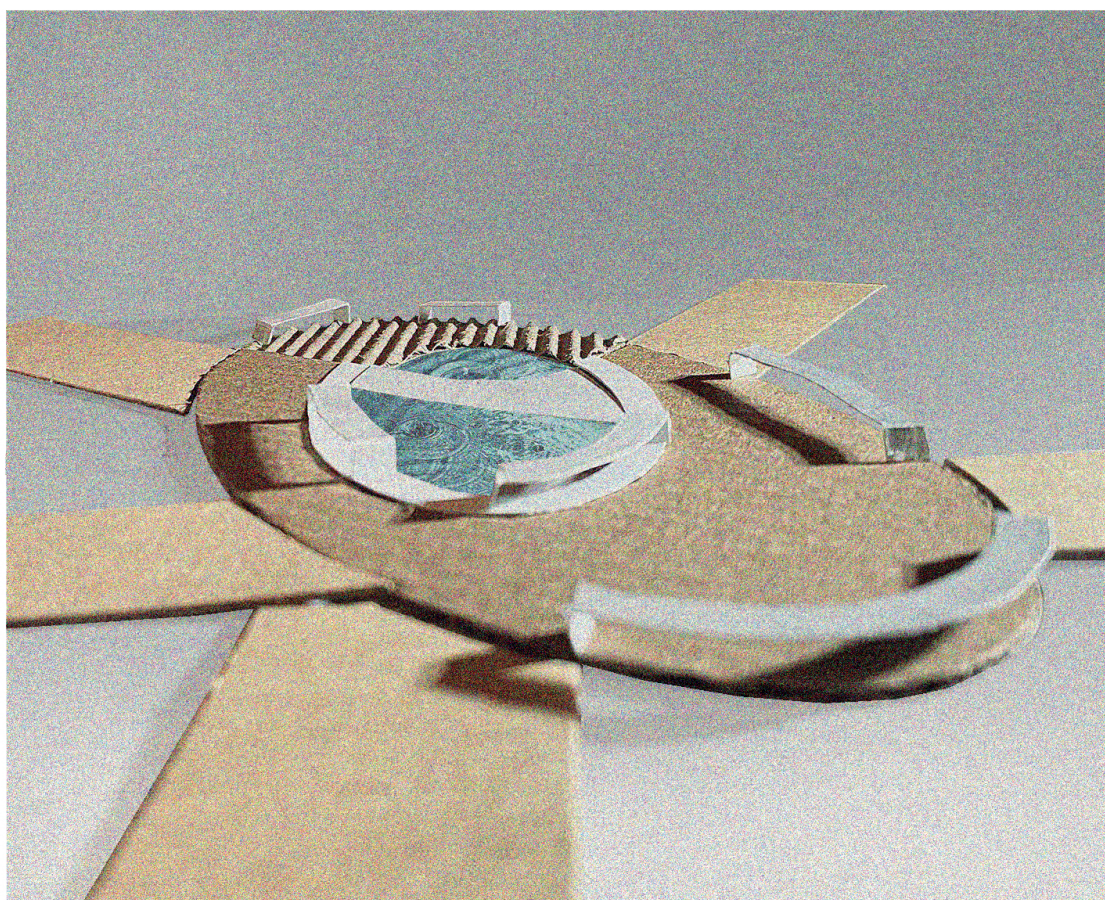
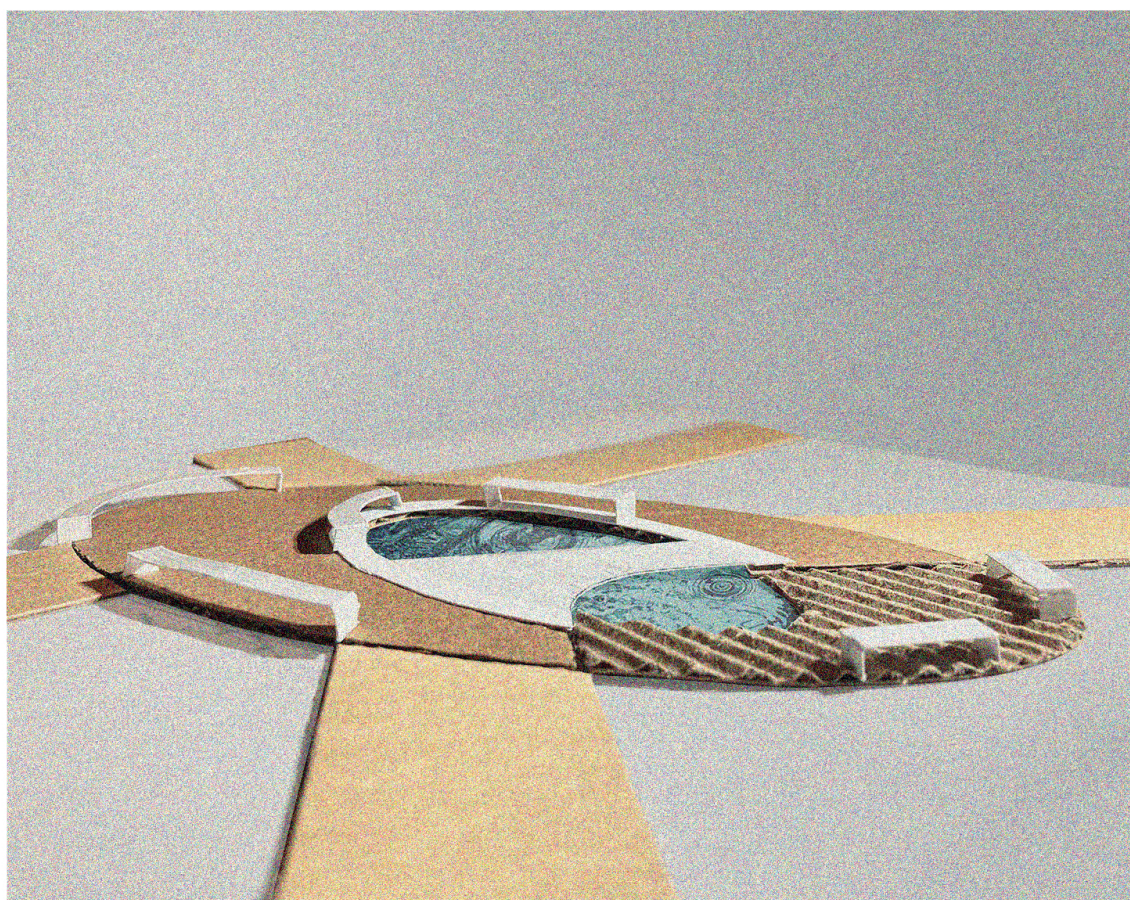
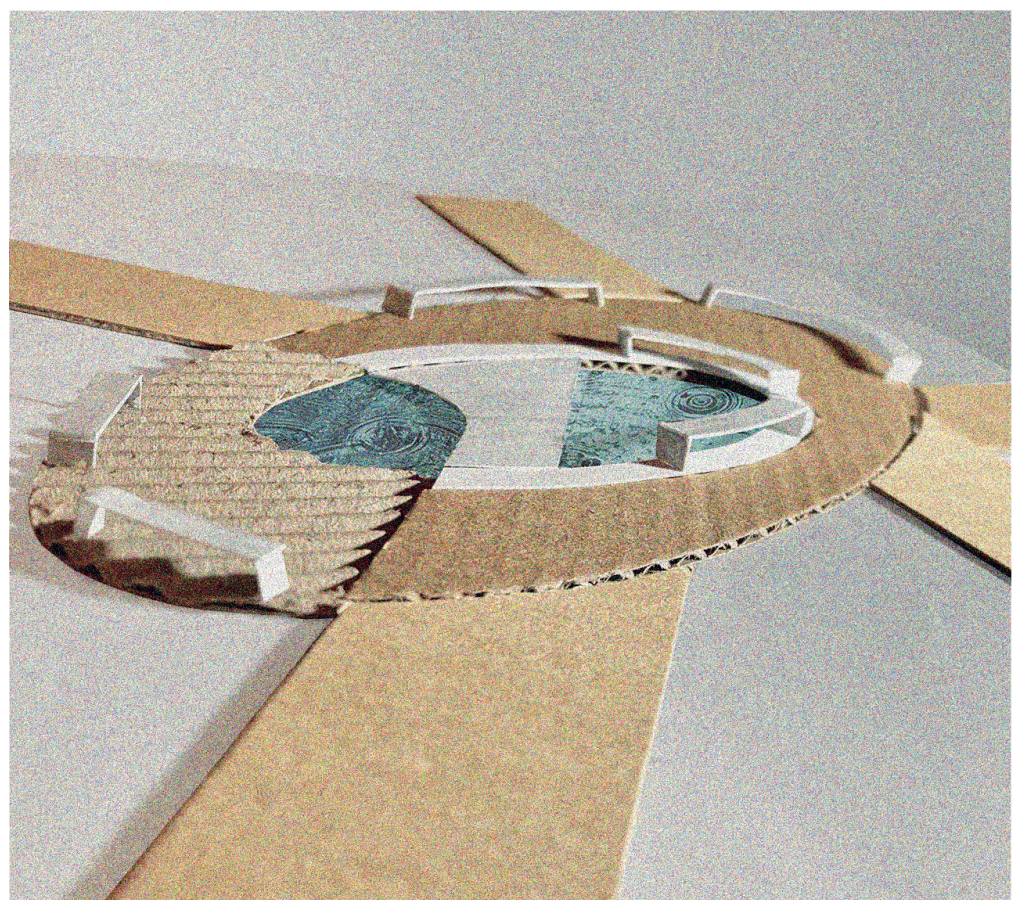


PŘÍČNÝ ŘEZ

- 1 akumulční nádrž
- 2 filtr + čerpadlo



- 1 vodní hladina
- 2 vstup do vodního prvku
- 3 interaktivní prvky - trysky / gejzíry
- 4 pobytová shromažďovací plocha
- 5 nová dlažební plocha
- 6 shromažďovací, průchozí, herní
- 7 stávající dlažební plocha zrušená
- 8 průchozí
- 9 odpočinková plocha
- 10 zastavňovací dlažba
- 11 vstup k vodě, trysky / gejzíry
- 12 lávka přes vodu
- 13 pochozí, perforovaná
- 14 propojení
- 15 rozšíření vskakovací a o zastavňovací plochy
- 16 štěrky / mlátový výsyp
- 17 průchozí (žráčnické trasy), vskakování



VODNÍ PRVEK NÁMĚSTÍ TGM KOSMOS

DAĎA | TICHÝ | PODRACKÝ

MICHAELA BROŽOVÁ

AMG1 | ZS 2023/24
A + S | Fsv ČVUT

