



ATELIÉR HOŘICKÁ - **PUSTĚJOVSKÝ**
FSV ČMUT



Koncepční řešení návrhu podléhá podrobné zpracované analýze území, poměrech stávajícího stavu území i zástavby, ve které se bude budoucí rodinný dům nacházet.

Dům, jenž je tvořen úzkou dlouhou hmotou přirozeně kopírující terén.

Dům, jenž je tvořen úzkou dlouhou hmotou přiléhající kopírující terén.

Na okraji Odolné Vody nedaleko Prahy se nachází pozemek s obrovským potenciálem. Pozemek mině svažej na jh a v přímém sousedství se zemědělského půdou a prostory pro výrobu a konstrukci dřevěných vtřit. Cílem návrhu bylo využít hlavní benefit pozemku, kterým je výhled na nedaleký rybník a les. Dále reagovat na okolní zástavbu trendy a kvalitní architektury. Dům je přiléhající a velmi jednoduché tvoroře řešení v souladu s okolní zástavbou a blízkým hřbitovem areálem, kterému konkrétně v vystupuje tak z jeho stěny.

Hmota je proporčně velmi dlouhá a úzká, táhne se od severu pozemku směrem k jihu, kde se na pozemek vstupuje. Protože je hmota domu situována na západní straně lichoběžníkového pozemku, škýtá se tak prostor pro jihovýchodní zahradu, jenž přímo navazuje na obytné místnosti na východní straně navrženého objektu.

K provozu rodinného domu je na severní straně přidružený i provoz stělánů/workshopové dílny, kde je umožněna kooperace obyvatel z nové vytvářené residence. Zóny rodinného domu jsou odděleny pomocí proměnné úrovně podlahy a výšky místnosti, která vytváří útlinné, ale i společenské prostory. Obě tyto oddělené hmoty spojuje extenzivní zelená střecha, která kopíruje sklon terénu a dodává tak silu lineárnímu konceptu.

Fasáda objektu je tvořena svíslými dřevěnými latěmi se smrkového dřeva. Latě nejsou kladeny na sraz, ale je mezi nimi mezera. Fasáda tak působí plastičtěji, zapadá do kontextu okolí a zanechává i odkaz na sousední fabriku na výrobu dřevěných vrtulů do letadel. Západní a severní strana objektu, směřem do společnosti a komunitního centra residenů působí dojem "zavřené fasády" - tento efekt je vytvořen přetaženou každou druhou latí i přes okenní otvory. Kompozice čtverových okenních otvorů poskytuje dostatek světla v interiérové obývací místnosti, zároveň však zabraňuje dopadu světla do fasády.

schwarzplan



S strengths (silné stránky)

výhled do krajiny směrem na Čenkov a Čenkovský rybník
lokalita v dojezdové vzdálenosti od Prahy (bus - 35 minut, auto - 20 minut)
lokalita působí celkem klidným a venkovským dojmem
příznivá orientace pozemku - mírné svažité směrem k jihu
velikost pozemku
okolní příroda (rybníky, lesy, nedaleká tur. stezka vedoucí na vyhlídku, ...)

W weaknesses (slabé stránky)

kvalita a struktura okolní zástavby
mimý hluk z nedalekého letiště a dálnice D8
výrobní hala firmy woodcomp na sousedním pozemku
málo veřejných prostor
prostupnost územím

0 **opportunities (příležitosti)**

- společný soběstačný koncept komunity
- vybudování komunitního centra
- práce s mírně svažitým terénem
- využití krásných výhledů
- možnost kolmého propojení skrze výrobní halu směrem k polní cestě

T threats (hrozby)

sousední nezastavěný pozemek - zemědělská plocha
budoucí expanze firmy woodcamp
možnost zesílnutí veřejné dopravy do místa
developerská výstavba bytových domů na jihu obce

rozšíření a větší využívání letiště ve Vodochodech - hluk, kumulace lidí, ...

schéma objektu a zobrazení

_____ východní pohled _____

100%	100%	100%
------	------	------

Technical drawing of a rectangular prism showing the front view (zřezání pohled). The dimensions are 10, 10, and 10.

01 kovová konstrukce zastřešení vstupu

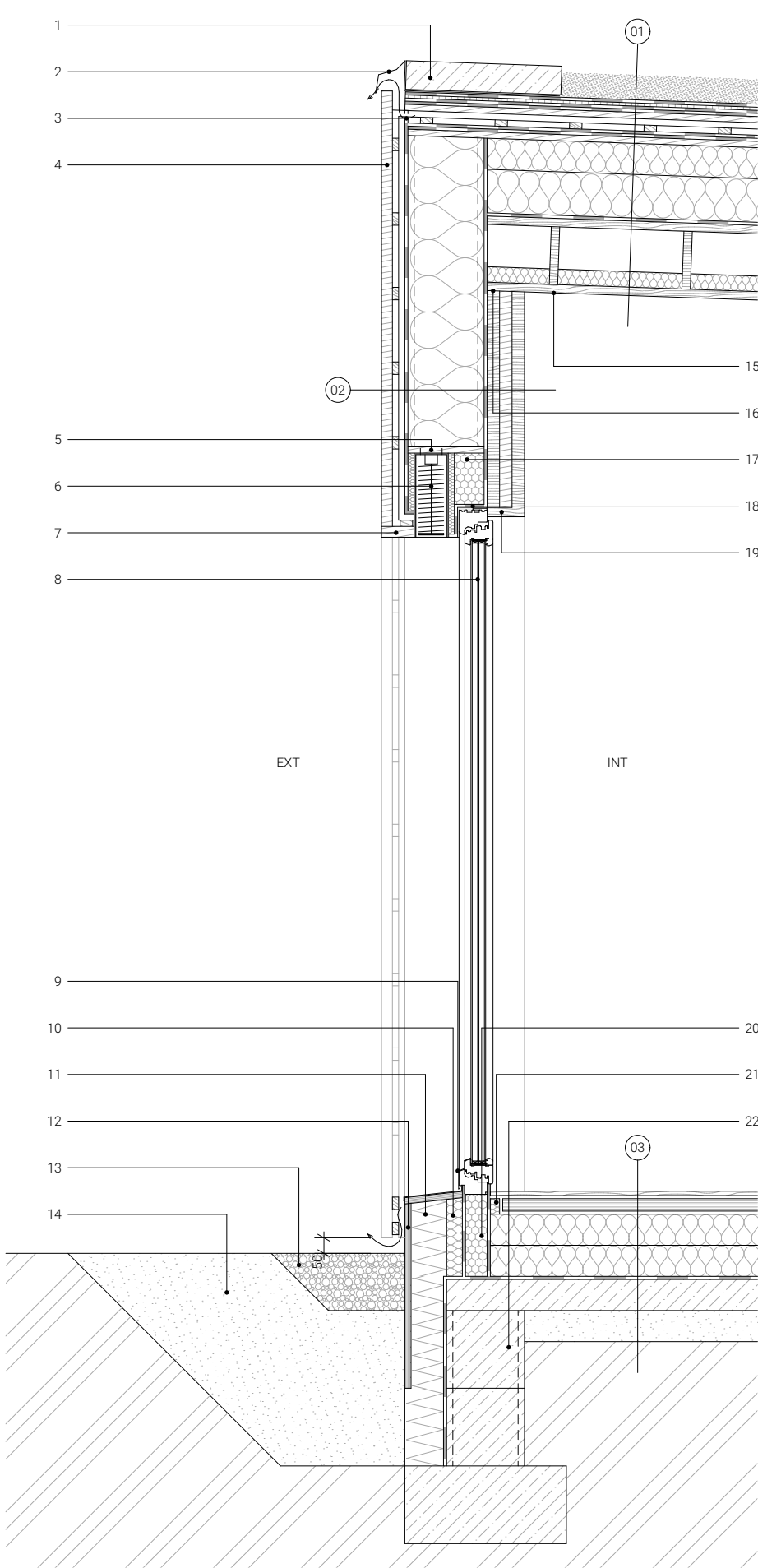
02 konstrukce zastřešení terasy (kov, profil 100 x 100 mm) s textilií
03 textlie - zastřešení a zastínění terasy
04 panoramatické výklopné střešní okno (1 600 x 1 600 mm)

05 platforma pro parkování aut

svislé řezy 94,4-100%



řez fasádou (detail) (M. 3-20)

[illegible]

skladby konstrukcí

expanzivní sušičník se směsí ovsa
filtrací sáčků
domácní ropová lázeň
celanese klenčí

loženovzdorná sieť
dielevísťková difúzná stavebná doska
povetňovávaná masová (štruktúra rodu - *divonovnyj*)
difúzná stieňová fólia (štruktúra)
dielevísťková difúzná stavebná doska
dielevísťková tepelná izolácia ($\rho = 0,035 \text{ t/m}^3$; κ)

22 obvodová stěna se vstřední dřevěnou obkladem

U = 0,13 W/m² K
vzduch
tl. [Pa]
dřeviny svislý stěbný (severový srub)
protivětrná mezina (dřeviny rovný řad obklopuje + dřeviny)
difúzní protivětrná fólie
obnažící stěna stěny, izolace (s + 0,13 W/m² K)

podlaha + obloži

vrstva
dřevěná nůžková vrstva (smíšená příměs)
podkladní vrstva na pěnové bázi
systémová deska podlahového vytápění pro suché podlahy
separace / fólie

dřevotřísnitá tepelná izolace ($\lambda = 0,038 \text{ W/m}^2 \text{ K}$)
 dřevotřísnitá tepelná izolace ($\lambda = 0,028 \text{ W/m}^2 \text{ K}$)
 hydroizolace na bázi PVC
 podkladní beton
 stávkový podtyp

bakiški priročnik | avtor: Pavel Puharika | redaktor: ing. Jan Poziljovski, Ph.D. | arhiv:

konstrukční a materiálové řešení (M 3.375)

