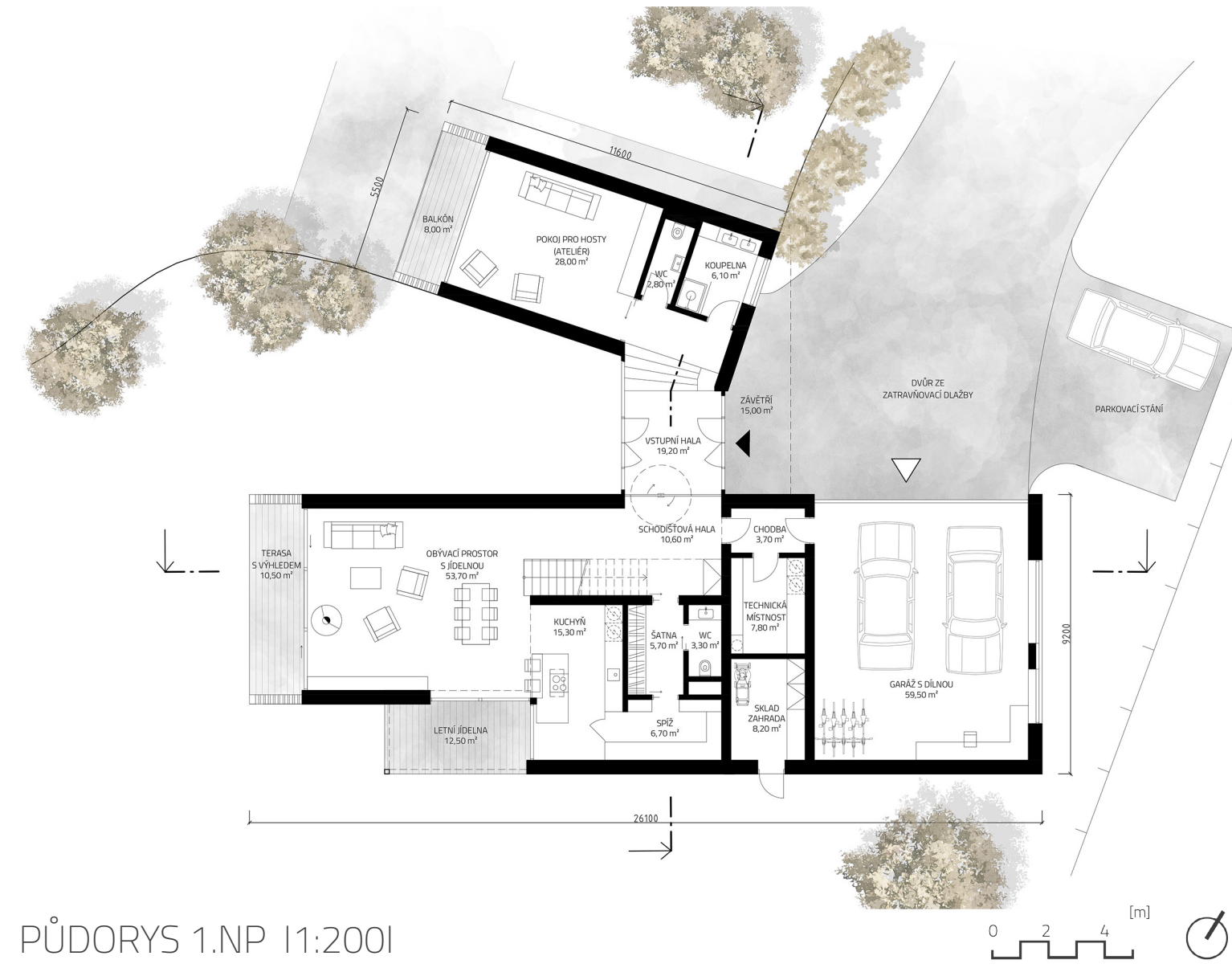


VÝVOJ HMOTY

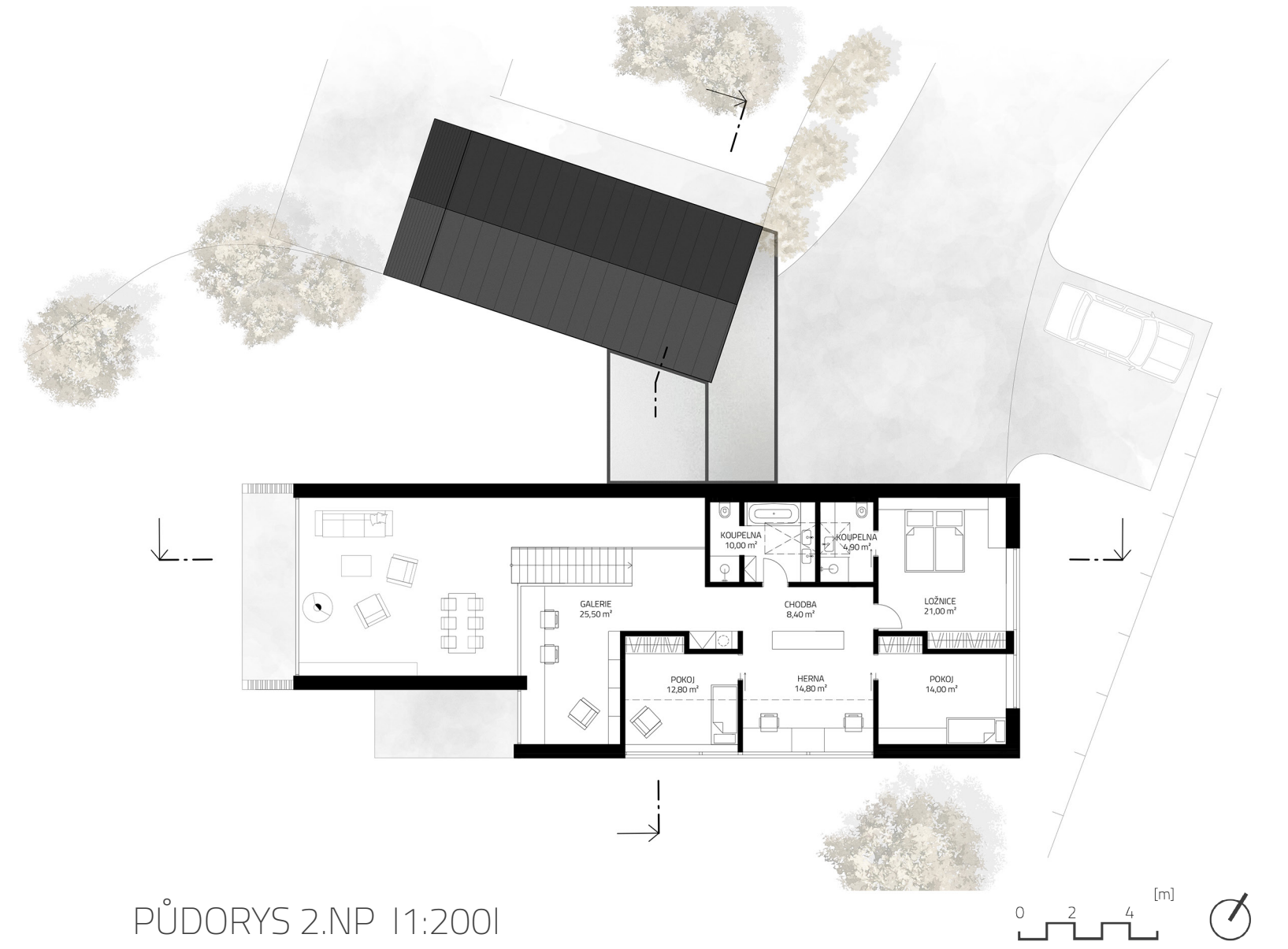
Pozemek navrhované stavby se nachází severním směrem od Prahy, na pravém břehu řeky Vltavy, u přívzu mezi Libčicemi nad Vltavou a Měslavicemi. Návrh domu vychází z kontextu tradiční, vesnické zástavby, která se nachází na protějším břehu řeky v Libčicích nad Vltavou. Hmotově se dům snaží přiblížit vesnickému stavení, rozdělením na dvě hmoty s odlišnou funkcí. Větší hmota je obytnou částí pro investora, manželský pár s dvěma dětmi. Menší hmota je částí hospodářskou s obcerstvením pro cyklisty a zázemím pro převozníka, o podlaží výše se pak nachází pokoj pro hosty s možným využitím jako pracovní ateliér. Hmoty jsou orientovány na atraktivní výhledy a zároveň svými náběhy a výškovým odsazením vytváří soukromí pro oba funkční provozy. Obytná hmota je vysazena 2,2 metru nad hladinu řeky, aby bylo předejito možnému zaplavení.



ARCHITEKTONICKÁ SITUACE 1:250

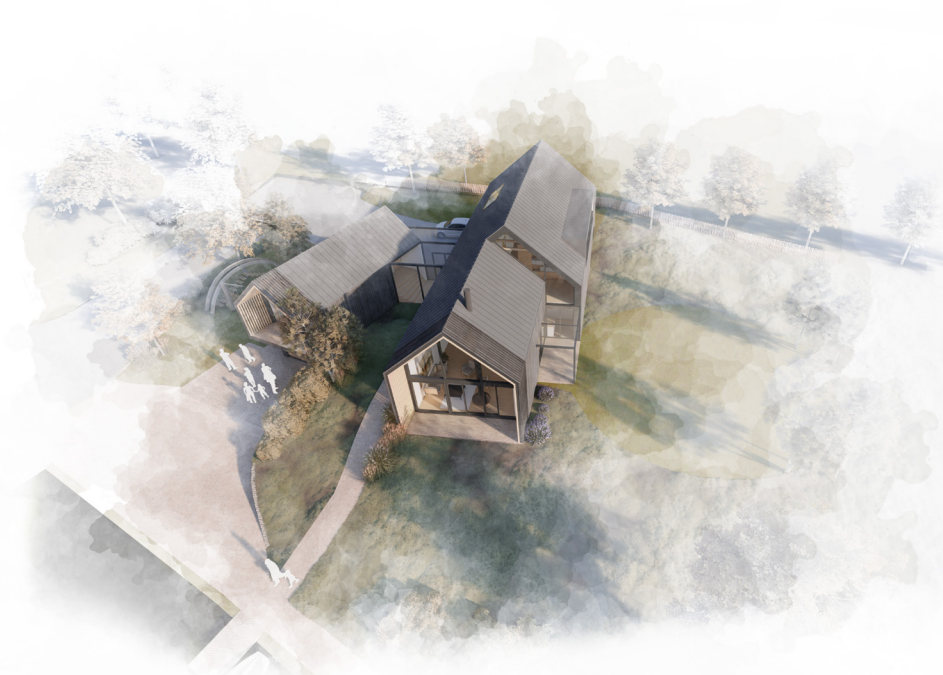


PŮDORYS 1.NP 1:200

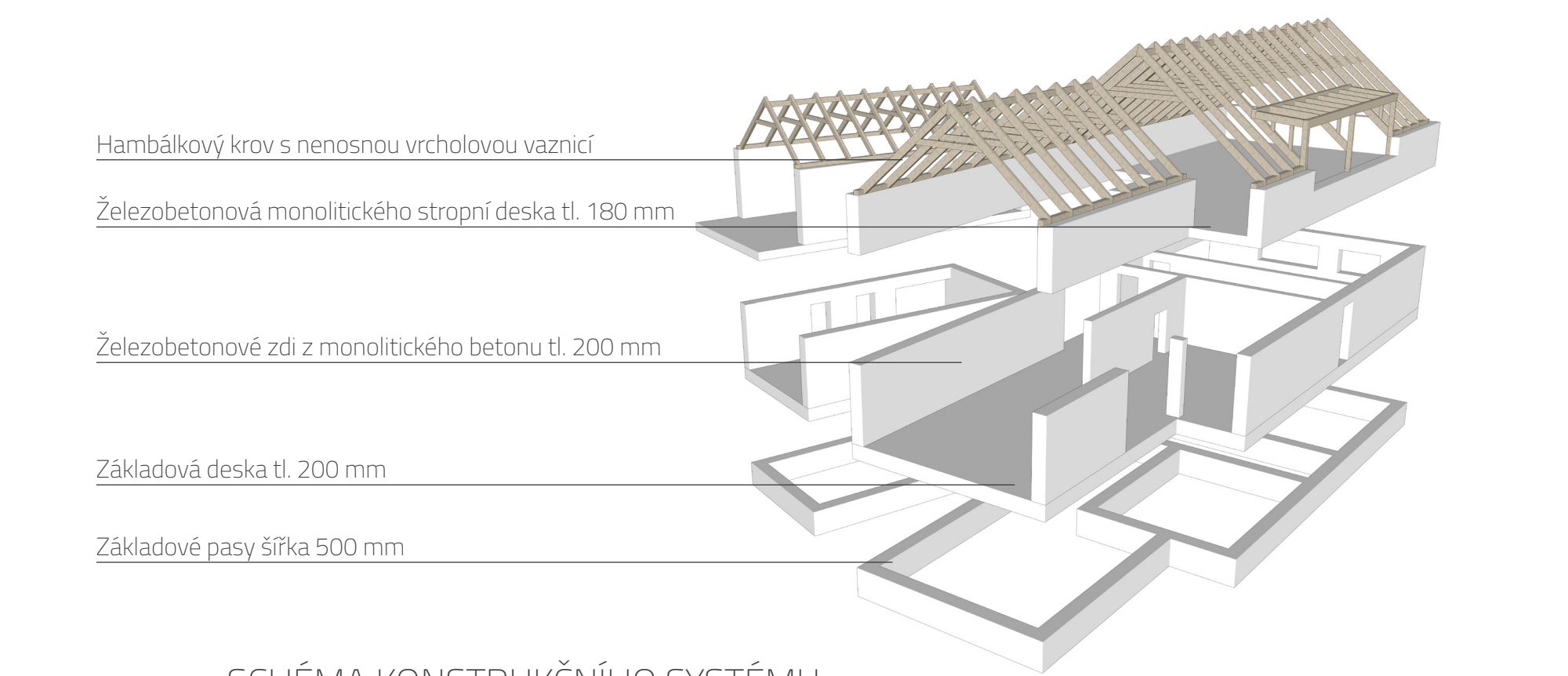


PŮDORYS 2.NP 1:200

Koncept domu vychází z typického českého lidového stavení. Hlavním prvkem se stává šikmá sedlová střecha se svou dominantou ve formě štítové stěny. Tak jako dřívější lidová stavení byla orientována štítovou stěnou směrem ke komunikaci, je navrhovaný dům orientován k jedné z nejstarších českých komunikací - řece Vltavě. V půdorysném rozvržení se jedná o dva protáhlé obdélníky spojené společným vstupním prostorem. I zde je možné najít paralelu s lidovým stavením a to ve formě funkčního rozdělení budov na budovu určenou pro bydlení a budovu hospodářskou. Tento systém býval doprovázen společným dvorem, do kterého byly budovy orientovány. Zde je však tento koncept obrácen a z prostoru mezi budovami se stává pohledová zahrada, která odděluje funkční provozy. Rekreační prostory budov jsou poté orientovány na opačné strany pro zajištění soukromí v co největší možné míře. Tato koncepce je podpořena výškovým oddělením provozů, které zároveň slouží jako ochrana proti riziku povodní, které je zde přítomno. Hlavní společné prostory jsou umístěny ve štítových stěnách, které jsou proskleny a pootočený směrem na atraktivní výhledy.



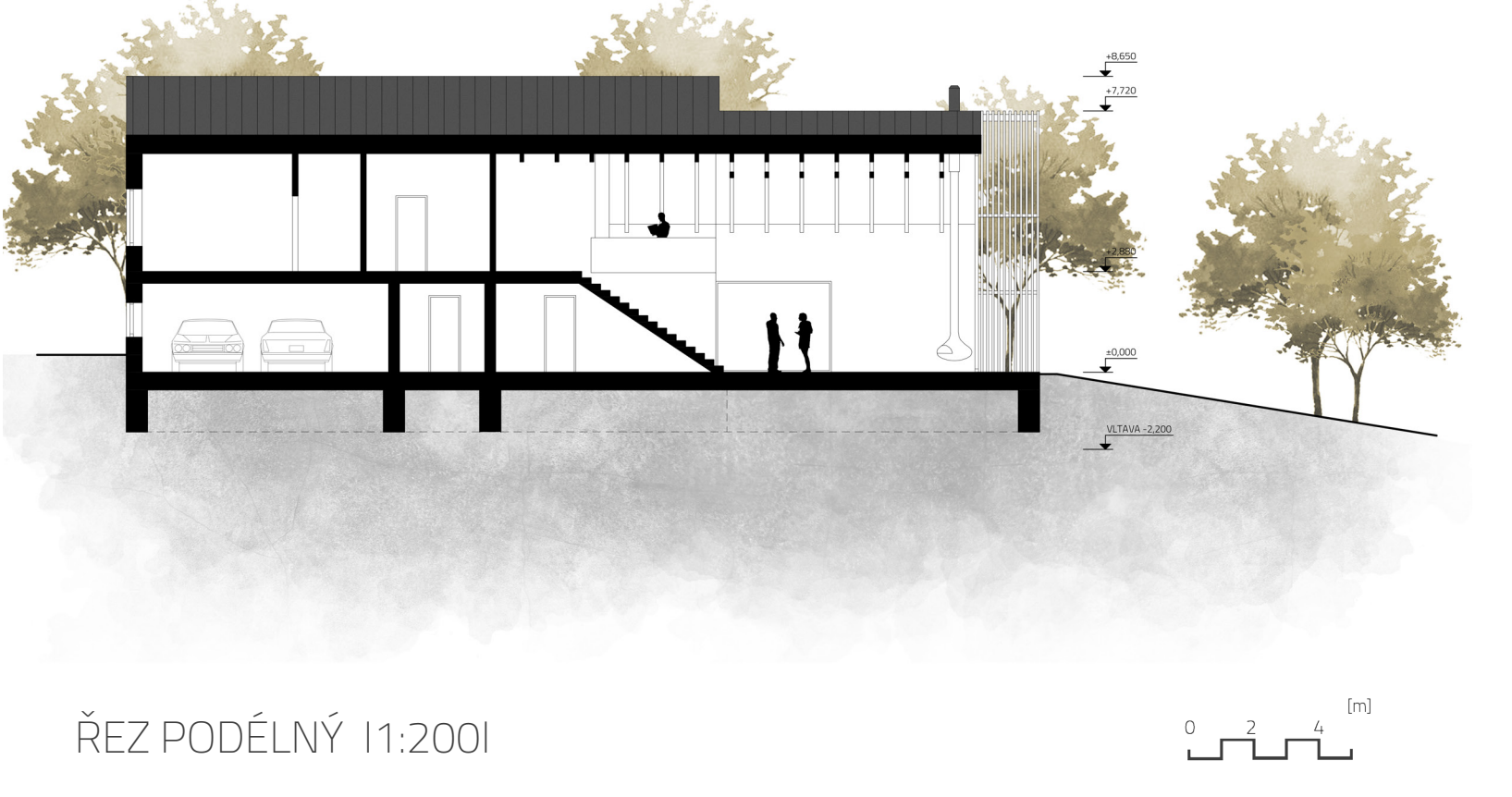
Původní, veskrze nemístná stavba obcerstvení byla nahrazena stavením o dvou nadzemních podlažích a suterénu, který si zachoval původní funkci bufetu. K provozu obcerstvení je přičleněna dřevěná terasa pro návštěvníky, společně s hřištěm pro jejich ratolesti. Dvě podlažní hmoty domu jsou protnuty skleněným vstupním prostorem na úrovni prvního nadzemního podlaží. Z této vstupní haly je možné vejít do budovy menší, která v sobě skrývá hostinský pokoj, s možným využitím jako ateliér. Obytná část pro rodinu situována na opačné straně prosklené vstupní haly, využívá principu „štit ve štitě“, kterým zve do svého nitra více světla a zároveň narušuje stereotyp podlažní hmoty stodolovitého charakteru. V prvním nadzemním podlaží se nachází společenská část se svou dominantou ve formě otevřeného obývacího pokoje s jídelnou a atraktivním výhledem na historickou část obce Libčice nad Vltavou. Do druhého podlaží člověka láká dřevěné schodiště, které je dominantním prvkem prostoru, viditelným již od vstupu. Na tomto podlaží nalézáme rozlehlou galerii s knihovnou a čtenárnou, osvětlenou sekundárním štítem.



SCHEMA KONSTRUKČNÍHO SYSTÉMU



ŘEZ PŘÍČNÝ 1:200



ŘEZ PODÉLNÝ 1:200



POHLEDY 1:250

RODINNÝ DŮM „NA DOLE“

ATELIÉR: DVOŘÁK - ŠIKOLA

DANIEL BORUCH

ARCHITEKTURA A STAVITELSTVÍ FSv ČVUT V PRAZE
129BPA/LS 2019-2020

